



NUEVAS CITAS DE HIMENOPTEROS PARA  
LA REPUBLICA ARGENTINA. II.<sup>1</sup>

Por JULIA A. VIDAL SARMIENTO y LUIS DE SANTIS

SUMMARY: New records of *Hymenopterous* insects for Argentina. II.

Eight species of *Hymenoptera* are recorded as new for Argentine fauna: *Icbneutidea proteroptoides* Viereck, 1905 (*Braconidae*); *Lymanenon nigriflagellum* (Girault, 1914) (*Mymaridae*); *Euplectrus corumbae* Ashmead, 1904 (*Eulophidae*); *Perilampus paraguayensis* Girault, 1911 (*Perilampidae*); *Ptinobius texanus* Crawford, 1916 (*Pteromalidae*); *Rhabdopyris (Chloepyrus) violaceus* Evans, 1965; *Anisepyrus proteus* Evans, 1966 and *A. nigripes* Evans, 1966; (*Bethylidae*). Unless otherwise stated, the documentary material is kept in the collections of the La Plata Museum.

Publicamos la segunda nota de esta serie con el objeto principal de señalar 8 especies de himenópteros que son nuevas para la fauna argentina. Describimos además, los alotipos macho de *Lymanenon nigriflagellum* y *Euplectrus corumbae* e indicamos los insectos hospedantes de ambas especies. La mayor parte de los materiales estudiados está incorporada a las colecciones del Museo de La Plata.

BRACONIDAE

Género *Icbneutidea* Ashmead

*Icbneutidea* Ashmead, 1900, *Proc. U. S. nat. Mus.*, 23: 133.

*Ischneutidea* Viereck, 1905, *Trans. Kansas Acad. Scie.*, 19: 274.

*Proteropoides* Viereck, 1909, *Proc. ent. Soc. Wash.*, 11: 42.

DISTRIBUCION GEOGRAFICA: América del Norte y América del Sur.

BIONOMIA: Las especies de bionomía conocida, al igual que otros icneutinos, se desarrollan como parásitos de himenópteros del suborden *Symphyla*.

OBSERVACIONES: Es ésta la primera vez que se comprueba la presencia de representantes de la subfamilia *Icbneutinae* en el territorio de la República Argentina.

(1) La primera parte de este trabajo apareció en la *Revista de la Facultad de Agronomía de La Plata*, 47: 201-207 (1971).

*Ichneutidea proteroptoides* Viereck

*Ichneutidea proteroptoides* Viereck, 1905, *Trans. Kansas Acad. Scie.*, 19: 274.

*Ichneutidea secunda* Rohwer, 1908, *Ent. News*, 19: 419.

*Proteropoides hertzogi* Viereck, 1909, *Proc. ent. Soc. Wash.*, 11: 42.

DISTRIBUCION GEOGRAFICA: La Pampa.

BIONOMIA: Criada del tentredinoideo *Schizocerella pilicornis* (Holmgren), de la familia *Argidae*, por el agrónomo J. Williamson. Como es sabido, este sínfito constituye una importante plaga de la verdolaga, *Portulaca oleracea* L. y se extiende desde la República Argentina hasta los Estados Unidos de Norteamérica. Ha sido introducida en Australia.

MATERIAL ESTUDIADO: 1 ♀ General Pico (provincia de La Pampa), 28-I-1972, J. Williamson col.

## MYMARIDAE

*Lymaenon nigriflagellum* (Girault), conj. nov.

(Figs. 1 y 2)

*Ooctonus nigriflagellum* Girault, 1914, *Mitt. zool. Mus. Berlin*, 7: 150.

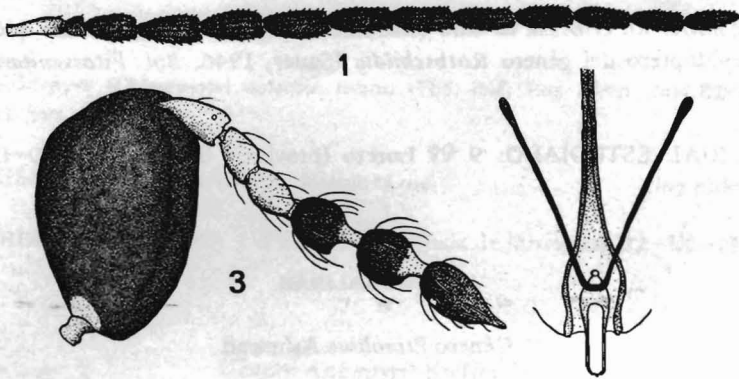
MACHO: Parecido a la hembra. Ennegrecido en el ápice del escapo, pedicelo, vértice, pronoto, mesoescudo, parápsides, axilas y escudete. Gáster más ennegrecido que en la hembra. Antenas conformadas tal como se ve en la figura 1. Organó copulador como aparece representado en la figura 2. Longitud del cuerpo 1,5 mm.

DISTRIBUCION GEOGRAFICA: Misiones.

BIONOMIA: El entomólogo A. Mendonça Filho nos ha enviado ejemplares de esta especie procedentes de Atalaia (Alagoas — Brasil), criados de huevos de *Diatraea* sp. (*Lepidoptera, Crambidae*).

OBSERVACIONES: Siguiendo las claves de Annecke et Doult, 1961, *Ent. Mem. Dept. agric. techn. Serv. So. Africa*, 5: 2-4, se llega al género *Lymaenon* Walker, 1846, s. str., por lo que establecemos la nueva combinación que hemos anotado al principio. Por lo demás, debemos consignar que los ejemplares que mencionamos más adelante, de la colección Ogloblin, llevan el rótulo de *Gonatocerus nigriflagellum*, de puño y letra del desaparecido especialista. Como es sabido, para las especies que presentan la maza de las antenas entera en las hembras y que los autores han referido erróneamente al género *Gonatocerus* Nees, 1834, corresponde emplear el nombre propuesto por Walker, es decir *Lymaenon* (Viggiani, 1969, *Entomológica*, 5: 37-38).

MATERIAL ESTUDIADO: 1 ♂ alotipo y 6 ♀♀ y 10 ♂♂ Loreto (provincia de Misiones) 3-X-1933; 9-VIII- y 8-XII-1931; 25-1, 15-IV, 29-VI, y 7-VII-1932; 17, 19 y 25-IV, 23 y 27-VIII y 12-X-1933 y 21-III-1935, Ogloblin, col.



Figs. 1 y 2. *Lymaenon nigriflagellum* (Girault), ♂: 1, antena; 2, órgano copulador.

Fig. 3. *Euplectrus corumbae* Ashmead, ♂: antena.

#### EULOPHIDAE

##### *Euplectrus corumbae* Ashmead

(Fig. 3)

*Euplectrus corumbae* Ashmead, 1904, *Mem. Carnegie Mus.*, 1: 517.

**MACHO:** Antenas conformadas tal como se ve en la figura 3. Escapo, los dos últimos artejos del funículo excepto en el pedúnculo apical y la maza, de color castaño oscuro; radícula y ápice de la maza ennegrecidos; amarillo pálido en el resto de las antenas. Escapo con reticulación poligonal. Longitud del cuerpo 1,5 mm.

**DISTRIBUCION GEOGRAFICA:** Chaco.

**BIONOMIA:** Criada del lepidóptero *Spodoptera frugiperda* (S. et A.) por el ingeniero agrónomo J. Barral.

**OBSERVACIONES:** Por la conformación de las antenas del macho, esta especie tendría que incluirse en el género *Pachyscapba* Howard, 1896, pero el mismo está reconocido por los especialistas como un sinónimo de *Euplectrus* Westwood, 1832.

**MATERIAL ESTUDIADO:** 1 ♂ alotipo y 1 ♀ y 2 ♂♂, Presidencia R. Sáenz Peña (provincia de Chaco), IV-1958, Barral col. Además de estos materiales argentinos, hemos examinado, por una gentileza del doctor P. Dessart, 2 ♀♀ y 11 ♂♂, que están incorporados a las colecciones del Instituto de Ciencias Naturales de Bruselas (Bélgica) y que llevan las siguientes indicaciones: "Amazonie - Santarem - Mis. Diamantino 15-XH-1963, G. Marlier col."

#### PERILAMPIDAE

##### *Perilampus paraguayensis* Girault

*Perilampus paraguayensis* Girault, 1911, *Zool. Jahrb.*, 31: 389.

**DISTRIBUCION GEOGRAFICA:** Misiones.

**BIONOMIA:** En el Brasil ha sido criado de un díptero no identificado que ataca a su vez, un lepidóptero del género *Rothschildia* (Sauer, 1946, *Bol. Fitossanitario*, Rio de Janeiro, 3: 15.

**MATERIAL ESTUDIADO:** 9 ♀♀ Loreto (provincia de Misiones), 30-III-1931 y 1954, Ogloblin col.

#### PTEROMALIDAE

##### Género *Ptinobius* Ashmead

*Ptinobius* Ashmead, 1896, *Proc. ent. Soc. Wash.*, 4: 11.

*Megormyrus* Cockerell, 1926, *Psyche*, 33: 36.

**DISTRIBUCION GEOGRAFICA:** América del Norte y América del Sur.

**BIONOMIA:** Parásitos de coleópteros bupréstidos, bostríquidos, curculiónidos, cerambícidos y platistómidos y de himenópteros megaquilidos.

**OBSERVACIONES:** Rohwer (1919, *Proc. ent. Soc. Wash.*, 21: 4-6) ha publicado una nota sobre este género con una clave para facilitar el reconocimiento de las especies conocidas.

##### *Ptinobius texanus* Crawford

*Ptinobius texanus* Crawford, 1916, *Insec. Insc. Menstr.*, 4: 142.

**DISTRIBUCION GEOGRAFICA:** Buenos Aires.

**BIONOMIA:** En los Estados Unidos de Norteamérica parasita los coleópteros *Araecerus fasciculatus* (De Geer), *Myrmex carinicolis* (Horn) y *Trichobaris texana* Le Conte.

**MATERIAL ESTUDIADO:** 1 ♀ Tigre (provincia de Buenos Aires), 3-XI-1937, Ogloblin col.

#### BETHYLIDAE

##### Género *Rhabdepyris* Kieffer Subgénero *Chlorepyris* Kieffer

*Chlorepyris* Kieffer, 1913, *Boll. Lab. Zool. gen. agr. Portici*, 7: 108.

**DISTRIBUCION GEOGRAFICA:** Las especies de este subgénero predominan en las regiones Neotropical y Oriental.

**BIONOMIA:** Desconocida. Se las ha capturado con red sobre los árboles, en la vegetación herbácea y en plantas cultivadas.

*Rhabdepyris (Chlorepyris) violaceus* Evans

*Rhabdepyris (Chlorepyris) violaceus* Evans, 1965, *Bull. Mus. comp. Zool. Harvard Univ.*, 133: 147.

DISTRIBUCION GEOGRAFICA: Misiones.

MATERIAL ESTUDIADO: 1 ♂ Loreto (provincia de Misiones), 22-IX-1934, Ogloblin col.

Género *Anisepyris* Kieffer

*Anisepyris* Kieffer in André, 1905, *Spec. Hymen. Eur. Alg.*, 9: 248.  
*Lophepyris* Evans, 1959, *Proc. ent. Soc. Wash.*, 61: 96.

DISTRIBUCION GEOGRAFICA: América del Norte, América Central, Las Antillas y América del Sur.

BIONOMIA: Desconocida.

OBSERVACIONES: Si bien es cierto que las dos especies que estudiamos a continuación son las primeras que se citan para nuestra fauna, debemos aclarar que Evans (1964, *Bull. Mus. com. Zool. Harvard Univ.*, 132: 98) menciona a la República Argentina al dar la distribución geográfica de este género.

*Anisepyris proteus* Evans

*Anisepyris proteus* Evans, 1966, *Studia ent.*, 9: 33.

DISTRIBUCION GEOGRAFICA: Misiones.

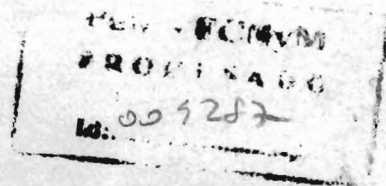
MATERIAL ESTUDIADO: 1 ♀ Loreto (provincia de Misiones), 3-III-1930, Ogloblin col.

*Anisepyris nigripes* Evans

*Anisepyris nigripes* Evans, 1966, *Studia ent.*, 9: 96.

DISTRIBUCION GEOGRAFICA: Misiones.

MATERIAL ESTUDIADO: 4 ♂♂ Loreto (provincia de Misiones), 10 y 15-II y 4-III-1930 y 22-IV-1932, Ogloblin col.





**EVERARDO E. BLANCHARD**

En su vieja casa de Belgrano, falleció el 24 de noviembre de 1971, D. Everardo E. Blanchard, que fuera, indiscutiblemente una de las figuras señeras de la entomología argentina.

Nació en Buenos Aires, en un prestigioso hogar. Terminados sus estudios secundarios se trasladó a los Estados Unidos, y en la Universidad de Maine, después de realizar durante más de cuatro años estudios especializados, se graduó de entomólogo. Fue así, quizás, el primero y tal vez el único entomólogo argentino que ostentara ese título universitario.

De regreso a la patria integró el personal técnico del Ministerio de Agricultura de la Nación y fue allí donde se consagró con toda su capacidad y su energía a la investigación y al estudio de los grandes y graves problemas que los insectos causan a las industrias madres de la República.

Durante más de 30 años, ya como Jefe de la División de Zoología Agrícola, ya como Director de Sanidad Vegetal, su competencia indiscutida, su laboriosidad infatigable y sus grandes condiciones humanas de Jefe, Director y compañero lo convirtieron en el centro activo de una entomología dinámica y de altura.

Profundamente enamorado del mundo maravilloso de los insectos, sus estudios abarcaron casi todos los Ordenes: Coleópteros, Lepidópteros, Hemípteros, Tisanópteros y grandes fueron sus contribuciones al conocimiento de la sistemática y de la biología de los pulgones y de las cochinillas, pero indudablemente, donde la especialización lo consagrara con auténticos relieves fue en el estudio de los Dípteros e Himenópteros parásitos.

En 1939 la Academia Nacional de Ciencias Exactas, Físicas y Naturales de Buenos Aires le otorgó el premio Dr. Eduardo L. Holmberg, correspondiente a ese año, por su trabajo "Los Sarcófágidos argentinos; contribución a su conocimiento", presentado en la Sección Zoología (Invertebrados), de la Segunda Reunión de Ciencias Naturales, reunida en Mendoza en abril de 1937. El acto académico, con