

**SOBRE SEIS NUEVAS ESPECIES DEL GÉNERO**  
**CARINETA Amy. et Serv.**

(HOMOPTERA-CICADIDAE)

POR

BELINDO ADOLFO TORRES

— . . . . —

LA PLATA  
REPÚBLICA ARGENTINA

—  
1948

## SOBRE SEIS NUEVAS ESPECIES DEL GÉNERO

*CARINETA* AMY. ET SERV.

(HOMOPTERA-CICADIDAE)

POR BELINDO ADOLFO TORRES

El género *Carineta* está representado en la región neotropical, y dentro de ella en Costa Rica, Panamá, Colombia, Venezuela, Ecuador, Perú, Bolivia, Brasil y Paraguay.

En nuestro país sólo se han individualizado hasta el presente tres especies, *Carineta formosa* (Germ.), *Carineta fasciculata* (Germ.) y *Carineta platensis* Berg, esta última prácticamente inexistente. Numeroso es el material argentino que he reunido de este género, habiendo separado del mismo seis nuevas especies para la ciencia.

Como las mismas ofrecían una serie de caracteres generales muy semejantes, tales como la distribución de una serie de manchas, formas de las mismas, tamaño y coloración general del cuerpo, me vi precisado a buscar un carácter complementario que ayudara a su diferenciación.

Me fué dado encontrar así, que las espinas del fémur del primer par de patas suministraban un excelente carácter complementario, (consultar mi trabajo "Sobre el valor sistemático de las espinas del fémur del primer par de patas, en el género *Carineta* Amy. et Serv.", Notas Museo de La Plata, 13 (Zool. N° 102):73-77, 1948.) y es el que he empleado para ayudar a la diferenciación de las mismas.

Como las nuevas especies, *Carineta crassicauda* y *Carineta propinqua*, ofrecían mucha semejanza y su diferencia se tra-

ducía principalmente por el carácter de las espinas, efectué el estudio de su genitalia externa, después del cual además de haberse despejado toda duda al respecto, quedó valorizado al máximo el carácter de las espinas del fémur.

CARINETA MACULOSA sp. n.

1907. *Carineta fasciculata* (Germ.), Jacobi, Abhand. Berich. Königl. Zool. Anthr. Eth. Mus. Dresden, N<sup>o</sup> 5, pág. 18, fig. 25.

Holotipo ♂: Largo del cuerpo, 19 mm.; largo de las tegminas, 27 mm.; ancho máximo de las tegminas, 10 mm.

Cabeza con el *vértex* de color amarillo ocráceo, algunas manchas castaño oscuro cerca de los ocelos; una larga pilosidad grisácea en la región de los mismos. Frente medianamente convexa, con dos rayas paralelas de color castaño oscuro que partiendo desde la base de la misma alcanzan solamente hasta su parte media. Clípeo de color amarillo ocráceo, rostro testáceo claro con su ápice oscuro y pasando las coxas del tercer par de patas.

Pronoto de color amarillo ocráceo, con el área contigua al márgen posterior muy desarrollado y presentando finísimas puntuaciones fuscas. El pronoto presenta en su parte discal, tres manchas de color testáceo, de forma semicirculares, situadas una hacia adelante y las otras dos hacia atrás, la primera con su abertura hacia la parte anterior, las dos últimas con su abertura hacia la parte posterior.

Mesonoto de igual color que el pronoto, con cuatro rayas castaño oscuro en forma de una letra "V", bien definidas y más espesadas hacia su parte posterior. Una amplia mancha de color testáceo delante de la elevación crucial, la cual está totalmente teñida de amarillo ocráceo.

Tegminas hialinas, con la mayoría de las celdillas apicales presentando dos manchas finas lineales, algo difusas; área limbal con una serie de rayas de color castaño, bien definidas. *Clavus* de color castaño oscuro. Alas con una mancha de color testáceo en la parte distal del área anal.

Tórax en su parte ventral cubierto de una densa pilosidad amarillenta. Opérculos bien desarrollados y de color amarillo ocráceo.

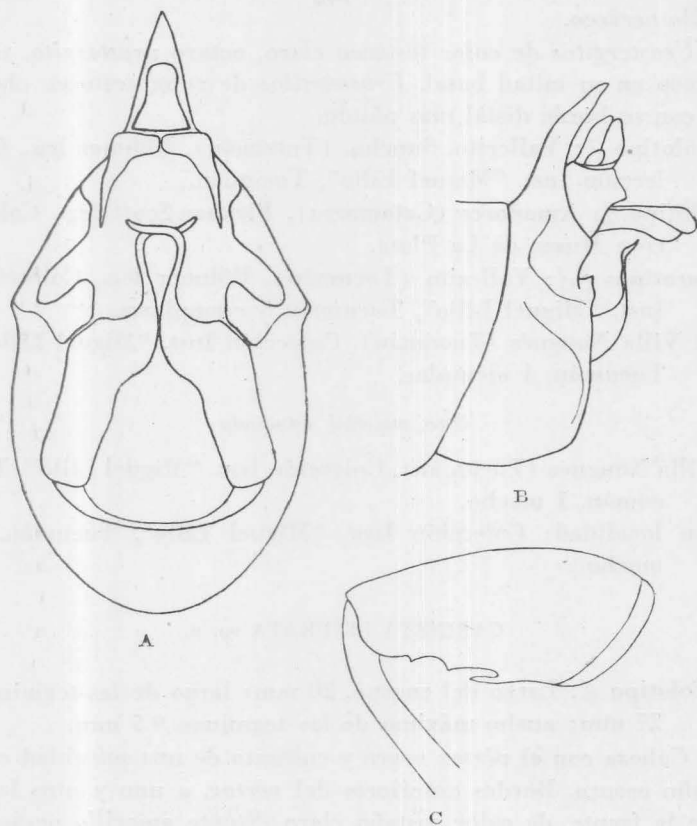


Fig. 1.— *Carineta maculosa* sp. n. A y B, genitalia externa macho, vista frontal y lateral respectivamente; C, espinas del fémur I.

Primer par de patas amarillo ocráceo, con manchas castaño oscuro en los fémures; tibias con una mancha lineal de igual color, muy difusa, tarsos totalmente teñidos de color fusco oscuro.

Segundo par de patas de igual color que el primero, fémures

manchados de testáceo, tarsos fusco oscuro, con una pequeña mancha ocrácea en la base proximal del tercer artejo.

Tercer par de patas de igual color que el segundo, fémures levemente manchados de castaño, tarsos casi totalmente amarillo ocráceo.

*Urostergitos* de color testáceo claro, octavo *urostergito*, testáceo en su mitad basal. *Urosternitos* de color testáceo claro y con su borde distal más pálido.

Holotipo ♂: Vallecito, Suncho, (Tucumán), Röhmer leg., Colección Inst. "Miguel Lillo", Tucumán.

Alotipo ♀: Amadores (Catamarca), Biraben-Scott leg., Colección Museo de La Plata.

Paratipos ♂♂: Vallecito (Tucumán), Röhmer leg., Colección Inst. "Miguel Lillo", Tucumán, 5 ejemplares.

♀: Villa Nougés (Tucumán), Colección Inst. "Miguel Lillo", Tucumán, 1 ejemplar.

*Otro material estudiado*

Villa Nougés (Tucumán), Colección Inst. "Miguel Lillo", Tucumán, 1 macho.

Sin localidad: Colección Inst. "Miguel Lillo", Tucumán, 1 macho.

CARINETA LITURATA sp. n.

Holotipo ♂: Largo del cuerpo, 20 mm; largo de las tegminas, 27 mm; ancho máximo de las tegminas, 9.5 mm.

Cabeza con el *vértex* negro y cubierto de una pilosidad castaño oscuro. Bordes anteriores del *vértex*, a uno y otro lado de la frente, de color castaño claro. Frente amarillo ocráceo, con dos anchas fajas negras a ambos lados del surco medio, surcos transversales de color castaño. Clípeo pardo oscuro, con su borde dorsal amarillento ocráceo y manchado de castaño oscuro en su parte media. Rostro de color pardo oscuro y alcanzando las coxas posteriores.

Pronoto con el borde anterior y posterior de color castaño claro, disco del mismo con manchas negras y testáceo claro, distribuidas en igual proporción.

Si consideramos a las manchas negras como el color básico del disco del pronoto, tendríamos que la distribución de las manchas de color testáceo claro se hace de la siguiente ma-

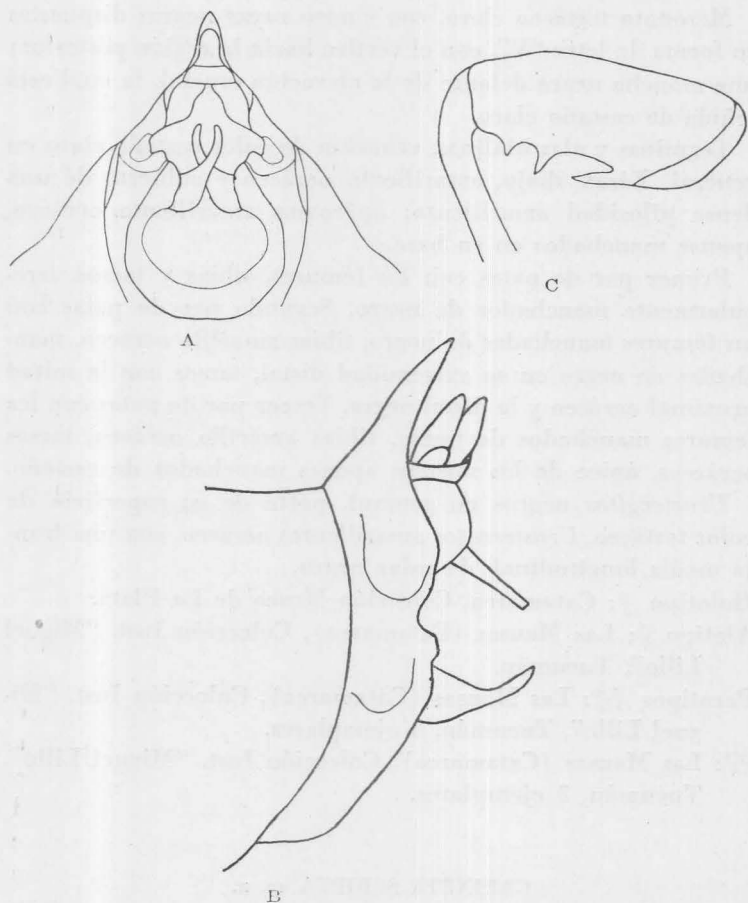


Fig. 2. — *Carineta liturata* sp. n. A y B, genitalia externa macho, vista frontal y lateral respectivamente; C, espinas del fémur I.

nera: en la parte media una mancha de forma alargada y debajo de ésta dos manchas aproximadamente de forma triangular. Hacia los bordes laterales una mancha en forma de una

letra "V", inclinada y con el vértice hacia el borde posterior. Entre las manchas de la zona media y de las próximas al borde lateral, quedan otras en número de tres o cuatro, irregularmente distribuidas.

Mesonoto testáceo claro, con cuatro rayas negras dispuestas en forma de letra "V", con el vértice hacia la región posterior; una mancha negra delante de la elevación crucial, la cual está teñida de castaño claro.

Tegminas y alas hialinas, venación de color castaño claro en general. Tórax abajo, amarillento ocráceo y cubierto de una densa pilosidad amarillenta; opérculos amarillento ocráceo, apenas manchados en su base.

Primer par de patas con los fémures, tibias y tarsos, irregularmente manchados de negro. Segundo par de patas con los fémures manchados de negro, tibias amarillo ocráceo, manchadas de negro en su extremidad distal, tarsos con la mitad proximal ocráceo y la distal negra. Tercer par de patas con los fémures manchados de negro, tibias amarillo ocráceo, tarsos ocráceos, ápice de los mismos apenas manchados de castaño.

*Urostergitos* negros en general, parte de su superficie de color testáceo. *Urosternitos* amarillentos ocráceo, con una franja media longitudinal, de color negro.

Holotipo ♂: Catamarca, Colección Museo de La Plata.

Alotipo ♀: Las Mansas (Catamarca), Colección Inst. "Miguel Lillo", Tucumán.

Paratipos ♂♂: Las Mansas (Catamarca), Colección Inst. "Miguel Lillo", Tucumán, 3 ejemplares.

♀♀: Las Mansas (Catamarca), Colección Inst. "Miguel Lillo", Tucumán, 3 ejemplares.

CARINETA SCRIPTA sp. n.

Holotipo ♂: Largo del cuerpo, 19 mm.; largo de las tegminas, 28 mm.; ancho máximo de las tegminas, 10 mm.

Cabeza con el vértex de color negro, una mancha amarillento ocráceo detrás de la región de los ocelos; bordes anteriores del vértex contiguos a la frente, teñidos de ocráceo.

Frente de color amarillento ocráceo, con dos fajas longitudinales testáceas, levemente marcadas. Clípeo de igual color que la frente, rostro con el primero y segundo artejos castaño

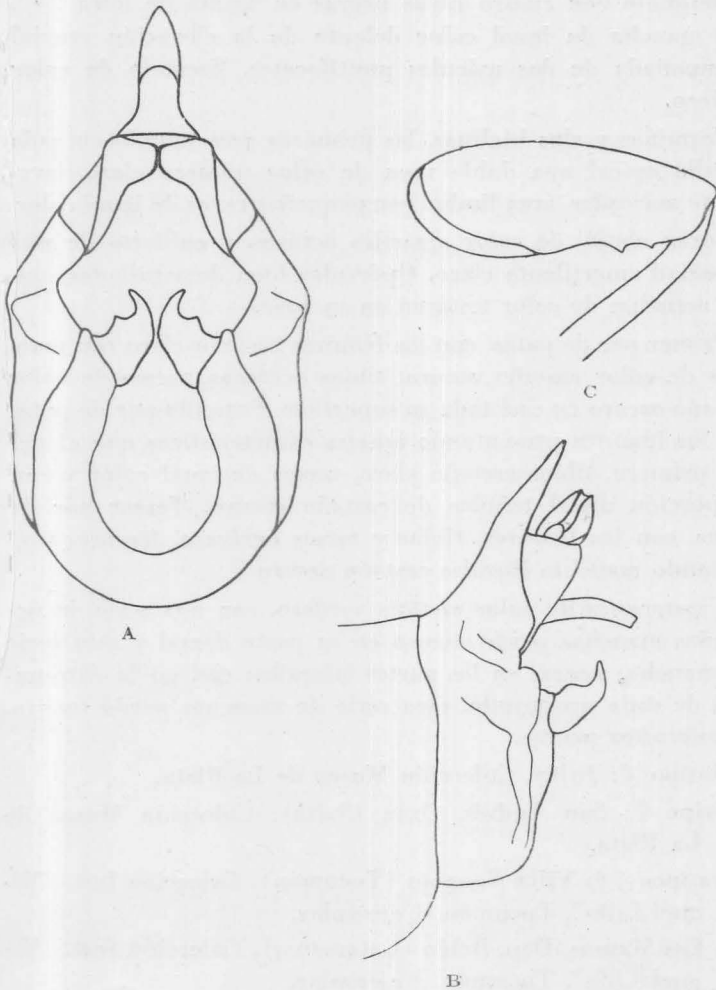


Fig. 3. — *Carineta scripta* sp. n. A y B, genitalia externa macho, vista frontal y lateral respectivamente; C, espinas del fémur I.

claro y la extremidad del tercero, negro y pasando las coxas del tercer par de patas.

Pronoto de color ocráceo verdoso, con una mancha central característica en forma de una letra “Y”, y dos manchas lineales curvas a cada lado, la primera de ellas casi en semicírculo.

Mesonoto con cuatro rayas negras en forma de letra “V”, una mancha de igual color delante de la elevación crucial acompañada de dos máculas puntiformes. Escutelo de color ocráceo.

Tegminas y alas hialinas, las primeras presentando en cada celdilla apical una doble raya de color testáceo claro, levemente marcadas, área limbal con pequeñas rayas de igual color.

Tórax abajo, de color amarillo ocráceo y cubierto de una pilosidad amarillento claro. Opérculos bien desarrollados, con dos manchas de color testáceo en su base.

Primer par de patas, con los fémures castaño claro con manchas de color castaño oscuro, tibias ocráceas, tarsos de color castaño oscuro en casi toda su superficie. Segundo par de patas con los fémures presentando iguales características que el del par primero, tibias castaño claro, tarsos de igual color y con su porción distal teñidas de castaño oscuro. Tercer par de patas, con los fémures, tibias y tarsos ocráceos, fémures presentando manchas lineales castaño oscuro.

*Urostergitos* de color castaño verdoso, con una serie de pequeñas manchas pardo oscuro en su parte dorsal y otra serie de manchas negras en las partes laterales; casi en la extremidad de cada urostergito, otra serie de manchas pardo oscuro. *Urosternitos* negros.

Holotipo ♂: Jujuy, Colección Museo de La Plata.

Alotipo ♀: San Andrés, Orán (Salta), Colección Museo de La Plata.

Paratipos ♂♂: Villa Nougés (Tucumán), Colección Inst. “Miguel Lillo”, Tucumán, 1 ejemplar.

♀♀: Las Mansas, Dep. Belén (Catamarca), Colección Inst. “Miguel Lillo”, Tucumán, 1 ejemplar.

CARINETA LIMPIDA sp. n.

Holotipo ♀: Largo del cuerpo, 21 mm.; largo de las tegminas, 26.5 mm.; ancho máximo de las tegminas, 10 mm.

Cabeza con el *vértex* negro, levemente aclarado detrás de los ocelos, castaño verdoso en la parte anterior a cada lado de

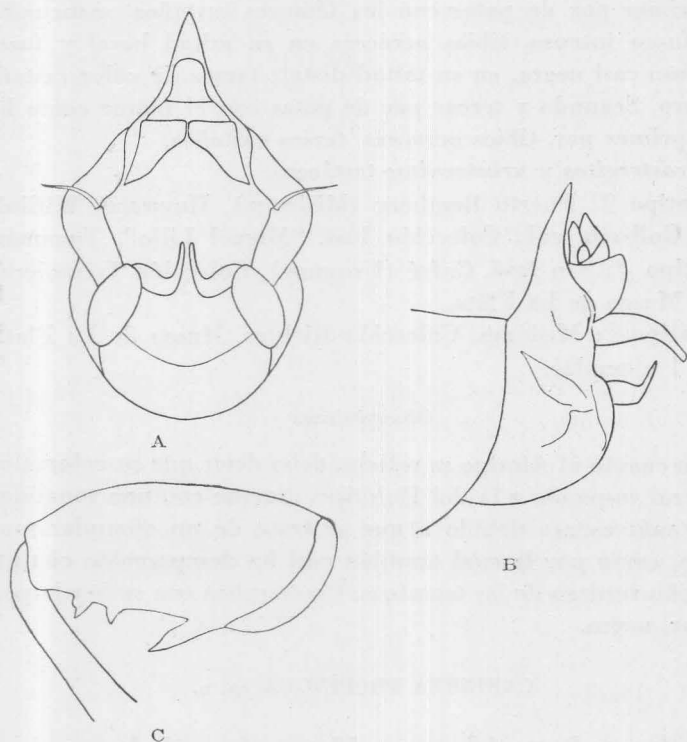


Fig. 4. — *Carineta limpida* sp. n. A y B, genitalia externa macho, vista frontal y lateral respectivamente; C, espinas del fémur I.

la frente. Frente de color castaño verdoso, con dos manchas difusas de color castaño oscuro. Clípeo y rostro testáceo oscuro, este último alcanzando las coxas posteriores.

Pronoto de color castaño verdoso, con una mancha negra a

cada lado, en el ángulo que forman el margen anterior y los laterales.

Mesonoto de igual color que el pronoto, con cuatro rayas testáceo oscuro en forma de letra "V", algo difusas hacia la parte distal. Elevación crucial de color castaño verdoso, una mancha delante de cada rama anterior de la misma.

Tegminas y alas ligeramente bañadas de un suave tinte castaño verdoso el cual se hace más notorio hacia la parte apical.

Primer par de patas con los fémures castaños, manchados de fusco intenso, tibias ocráceas en su mitad basal y fusco intenso casi negro, en su mitad distal; tarsos de color castaño oscuro. Segundo y tercer par de patas con el fémur como los del primer par, tibias ocráceas, tarsos castaños.

*Urostergitos y urosternitos testáceos.*

Holotipo ♀: Puerto Bemberg (Misiones), Hayward, Willink, Golbach, col., Colección Inst. "Miguel Lillo", Tucumán.

Alotipo ♂: San José, Cufre (Uruguay), Colección Tremoleras, Museo de La Plata.

Paratipo ♀: Misiones, Colección Richter, Museo de La Plata, 1 ejemplar.

#### *Observaciones*

En cuanto al Alotipo se refiere, debo decir que su coloración general responde a la del Holotipo, aunque con una tonalidad algo más oscura debido a que se trata de un ejemplar muy viejo, causa por la cual también casi ha desaparecido el tinte castaño verdoso de las tegminas. Urostergitos con su borde posterior, negro.

#### CARINETA PROPINQUA sp. n.

Holotipo ♂: Largo del cuerpo, 18 mm.; largo de las tegminas, 24.5 mm.; ancho máximo de las tegminas, 10 mm.

Cabeza con el *vértex* negro, borde anterior contiguo a la frente de color castaño, borde posterior con tres manchas de color testáceo, algo difusas, una detrás de los ocelos y las otras dos próximas a cada ojo.

Frente totalmente de color castaño, con dos manchas longi-

tudinales negras, paralelas, las cuales casi llegan a su porción distal. Clípeo negro, apenas manchado de ocráceo, rostro testáceo y pasando las bases de las coxas del tercer par de patas.

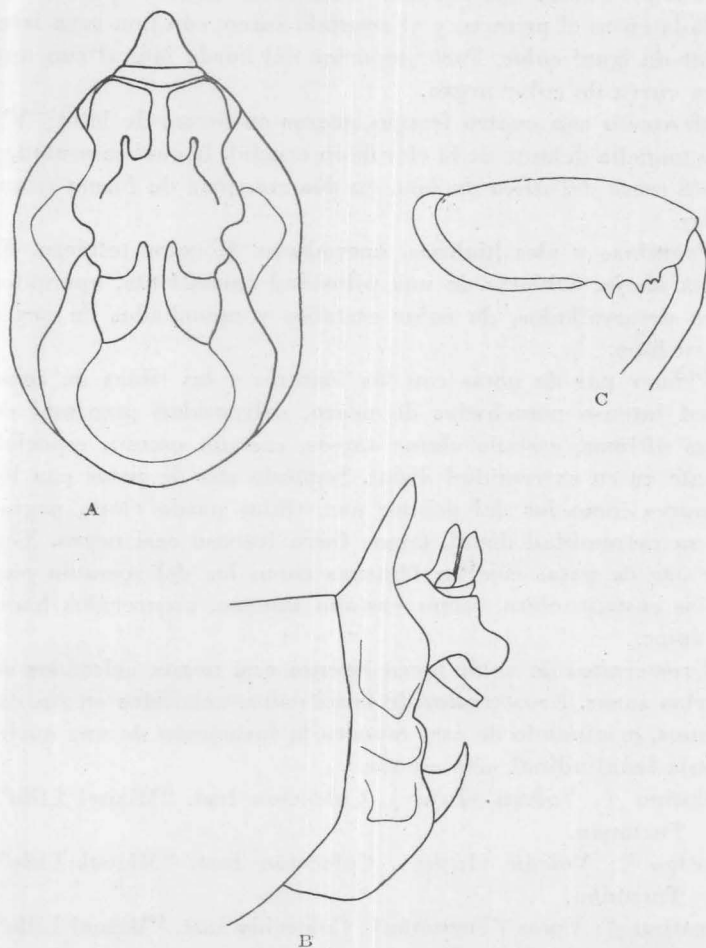


Fig. 5. — *Carineta propinqua* sp. n. A y B, genitalia externa macho, vista frontal y lateral respectivamente; C, espinas del fémur I.

**Pronoto.** castaño, con una serie de manchas negras que guardan en general la siguiente disposición: en la parte central

cerca del borde posterior, dos líneas curvas aproximadamente de forma circular, las cuales se continúan en su parte más superior y hacia el borde anterior del pronoto en dos rayas verticales. Surcos del pronoto teñidos de negro, superficie limitada entre el primero y el segundo surco, con una raya irregular de igual color. Parte superior del borde lateral con una raya curva de color negro.

Mesonoto con cuatro franjas negras en forma de letra "V", una mancha delante de la elevación crucial, la cual se prolonga hasta cerca del disco de ésta, en dos manchas de forma triangular.

Tegminas y alas hialinas, nervaduras de color testáceo. El tórax abajo, cubierto de una pilosidad amarillenta, opérculos bien desarrollados, de color castaños y manchados de negro en su base.

Primer par de patas con los fémures y las tibias de color fusco intenso manchados de negro, extremidad proximal de estas últimas, castaño claro; tarsos, castaño oscuro, especialmente en su extremidad distal. Segundo par de patas con los fémures como los del primer par, tibias pardo claro, negras en su extremidad distal, tarsos fusco intenso casi negro. Tercer par de patas con los fémures como los del segundo par, tibias castaño claro, tarsos castaño intenso, oscurecidos hacia su ápice.

*Urostergitos* de color fusco intenso casi negro, aclarados en ciertas zonas. *Urosternitos* de igual color, aclarados en sus extremos, originando de esta manera la formación de una ancha franja longitudinal más oscura.

Holotipo ♂: Volcán (Jujuy), Colección Inst. "Miguel Lillo", Tucumán.

Alotipo ♀: Volcán (Jujuy), Colección Inst. "Miguel Lillo", Tucumán.

Paratipo ♂: Vipos (Tucumán), Colección Inst. "Miguel Lillo", Tucumán, 1 ejemplar.

*Otro material estudiado*

Sin localidad: Colección Inst. "Miguel Lillo", Tucumán, 2 hembras.

CARINETA CRASSICAUDA sp. n.

Holotipo ♂: Largo del cuerpo, 20.5 mm; largo de las tegminas, 28.5 mm; ancho máximo de las tegminas, 11 mm.

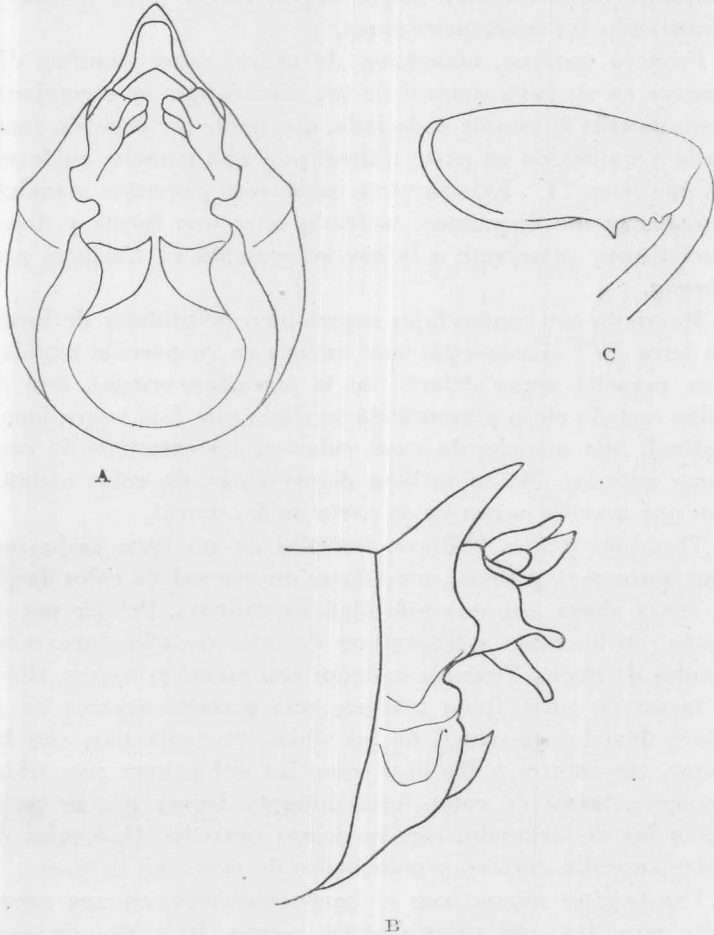


Fig. 6. — *Carineta crassicauda* sp. n. A y B, genitalia externa macho, vista frontal y lateral respectivamente; C, espinas del fémur I.

Cabeza con el *vértex* negro, cubierto de una larga pilosidad de igual color y con tres pequeñas manchas poco perceptibles,

de color castaño en su márgen contiguo al borde anterior del pronoto. Borde anterior del *vértex* a cada lado de la frente, fusco claro.

Frente teñida de este último color, con dos manchas longitudinales fusco intenso. Clípeo negro, rostro fusco intenso y alcanzando las coxas posteriores.

Pronoto testáceo, manchado de negro, estas manchas dispuestas en su parte central de tal manera que se asemejan a dos números 3, uno de cada lado, dispuestos en posición inclinada y unidos en su parte central por otra mancha en forma de una letra "Y". Existen otras numerosas pequeñas manchas, irregularmente dispuestas, teniendo estas una forma y distribución muy semejante a la que se presenta en *Carineta propinqua*.

Mesonoto con cuatro fajas negras bien definidas y de forma en letra "V", siendo estas más anchas en su porción angular. Una mancha negra delante de la elevación crucial, ésta de color castaño claro presentando su disco una faja negra longitudinal, una mancha de igual color en los extremos de cada rama anterior. Metanoto bien desarrollado, de color castaño, con una mancha negra en su parte media dorsal.

Tegminas y alas hialinas, bañadas de un tinte ambarino, muy poco perceptibles; nervaduras en general de color fusco.

Tórax abajo, con una pilosidad amarillenta. Primer par de patas con las coxas y trocánteres de color castaño claro, manchados de negro. Fémures castaños con manchas negras, tibias y tarsos de color fusco intenso; una mancha ocrácea en la parte dorsal y proximal de las tibias. Segundo par, con las coxas, trocánteres y fémures como los del primer par, tibias ocráceas, tarsos de color fusco intenso. Tercer par de patas como los del segundo, con los tarsos ocráceos. Opérculos de color amarillo ocráceo y manchados de negro en su base.

*Urostergitos* negros, con el borde posterior, en una superficie muy fina, de color castaño oscuro. Extremos de cada *urostergito* teñidos de castaño. *Urosternitos* negros en su parte central y castaños en sus extremos, de manera tal que se da lugar a la formación de una ancha faja negra en la parte ventral y central del abdomen.

Holotipo ♂: Catamarca, Schaefer col., Torres leg., Colección Museo de La Plata.

Alotipo ♀: Catamarca, Colección Museo de La Plata.

Paratipos ♂♂: Catamarca, Colección Museo de La Plata, 1 ejemplar. Queñoa Pelado, Röhmer leg., Colección Inst. "Miguel Lillo", Tucumán, 1 ejemplar.

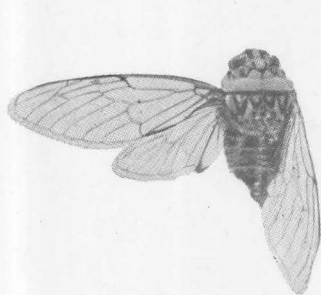
♀♀: Tafí del Valle (Tucumán), Colección Inst. "Miguel Lillo", Tucumán, 1 ejemplar.

: Salta, Colección Museo Argentino de Ciencias Naturales, 2 ejemplares.

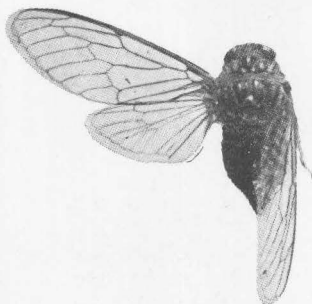
*Otro material estudiado*

Los Angeles (Catamarca), Colección Prosen, 1 macho.

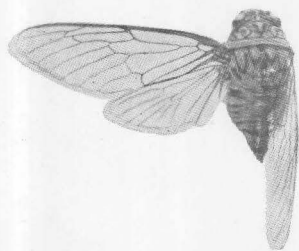
La Plata, 21 de octubre de 1947.



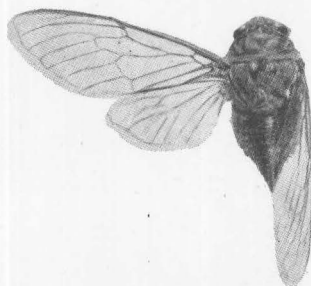
A



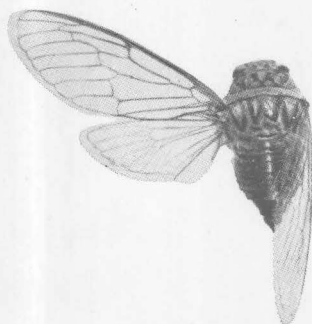
B



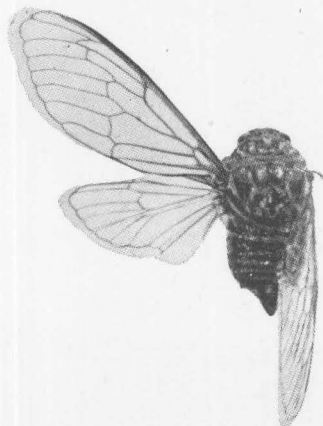
C



D



E



F

A, *Carineta maculosa* sp. n.; B, *Carineta liturata* sp. n.; C, *Carineta scripta* sp. n.; D, *Carineta limpida* sp. n.; E, *Carineta propinqua* sp. n.; F, *Carineta crassicauda* sp. n.