



Entretejiendo trayectorias: Análisis, contextualización y conservación del conjunto cesterero de la colección Pampa Grande (Las Pirguas, Salta)

Intertwining trajectories: Analysis, contextualization and conservation of the basketry of the Pampa Grande collection (Las Pirguas, Salta)

María Eugenia De Feo¹, Marina Sprovieri², Mariana Demaría³, Florentina Spiazzi⁴ y Abril Paura Areán⁵

¹CONICET, División Arqueología, Museo de La Plata, Facultad de Ciencias Naturales y Museo, Universidad Nacional de La Plata, Buenos Aires, Argentina. E-mail: eugeniadefeo@yahoo.com.ar

²CONICET, División Arqueología, Facultad de Ciencias Naturales y Museo, Universidad Nacional de La Plata, Buenos Aires, Argentina. E-mail: msprovieri@fcnym.unlp.edu.ar

³Facultad de Ciencias Naturales y Museo, Universidad Nacional de La Plata, Buenos Aires, Argentina. E-mail: crysomelido@hotmail.com

⁴Honorable Senado de la Nación Argentina, Buenos Aires, Argentina. E-mail: florentinaspiazzi@gmail.com

⁵Facultad de Ciencias Naturales y Museo, Universidad Nacional de La Plata, Buenos Aires, Argentina. E-mail: abrillucila@gmail.com

Resumen

La colección de Pampa Grande, recuperada en la década de 1970 y depositada en el Museo de La Plata, incluye un conjunto de cestos que, a pesar de su integridad, diversidad y sensibilidad, ha recibido escasa atención y estudio. Este trabajo busca contribuir a su análisis, contextualización y conservación y recuperar parte de parte de sus recorridos por diversos por diversos contextos hasta su participación en espacios y prácticas actuales. Para ello desarrollamos un acercamiento integral e interdisciplinario que incluyó la recuperación y digitalización de documentación de campo e informes inéditos; el análisis de la procedencia y contextualización de las piezas; su estudio tecnológico y estilístico; y el diagnóstico e implementación de medidas de conservación preventiva y curativa. Este estudio constituye un avance significativo en el conocimiento y conservación de la cestería que integra la colección, denotando el valor de un conjunto con una trayectoria histórica rica, compleja y singular.

Palabras clave: Cestería; Colección de museo; Conservación; Noroeste argentino; Trayectorias.

Abstract

The Pampa Grande collection, recovered in the 1970s and stored at the Museum of La Plata, includes a set of baskets that despite their integrity, diversity and sensitivity, has received little attention and study. This work seeks to contribute to their analysis, contextualization and conservation and to recover part of the itineraries of these baskets through different contexts until their participation in current spaces and practices. To this end, we developed a comprehensive and interdisciplinary approach that included the recovery and digitization of field documentation and unpublished reports; the analysis of the provenance and contextualization of the baskets; their technological and stylistic study; and the diagnosis and implementation of preventive and curative conservation measures. This study constitutes a significant advance in the knowledge and conservation of the basketry that integrates the collection, denoting the value of a set with a rich, complex and singular historical trajectory.

Keywords: Basketry; Museum Collection; Conservation; Northwestern Argentina; Trajectories.

Introducción

La colección arqueológica de Pampa Grande es una de las más emblemáticas del Noroeste argentino, destacándose

por la diversidad de objetos y la notable preservación del material orgánico. Fue recuperada en 1971 por A. R. González en una serie de cavernas y abrigos ubicados en la Serranía de Las Pirguas (Departamento de Guachipas,

Recibido 24-01-2025. Recibido con correcciones 20-05-2025. Aceptado 01-07-2025

Revista del Museo de Antropología 18 (2): 51-66 /2025 / ISSN 1852-060X (impreso) / ISSN 1852-4826 (electrónico)
<http://revistas.unc.edu.ar/index.php/antropologia/index>

IDACOR-CONICET / Facultad de Filosofía y Humanidades – Universidad Nacional de Córdoba - Argentina



Salta), donde se excavaron numerosos contextos, mayoritariamente de inhumación, con una amplia variedad de objetos de cerámica, piedra, metal, madera, fibra animal y vegetal, datados en la segunda mitad del primer milenio de la era y atribuidos a la "cultura Candelaria" (González, 1972). La excelente conservación del material orgánico propició diversos análisis, como los de pólenes (D'Antoni y Togo, 1974), coprolitos (Hall, 1975) y patologías óseas (Arena, 1973).

La dictadura cívico-militar iniciada en Argentina en marzo de 1976 tuvo, entre otras consecuencias, el alejamiento de González del Museo de La Plata (MLP), donde la colección estaba resguardada, y la interrupción abrupta de sus investigaciones. Muchas de ellas prometedoras, dada la variedad de objetos de la colección y la buena preservación del material, situación poco frecuente en restos orgánicos arqueológicos y completamente inédita en asociación con cerámica Candelaria (González, 1972).

A excepción de los trabajos sobre restos óseos humanos (Salceda, 1984) y vegetales (Oller et al., 1984-1985), la colección no fue objeto de nuevos análisis hasta principios de la década de 1990, cuando se reanudaron los estudios bioantropológicos (Baffi y Torres, 1996; Baffi et al., 1996; Salaberry et al., 1999; Barboza et al., 2007) y arqueobotánicos (Miente Alzogaray y Cámara Hernández, 1996; Lema, 2009, 2011). Otras líneas de investigación se centraron en la reconstrucción de los contextos de excavación (Baldini y Baffi, 1996; Baldini et al., 1995, 1998, 2003; Lema, 2019), tarea que se vio dificultada por la pérdida de información sobre la procedencia y asociación de las piezas, así como por la ausencia de parte de los materiales ingresados al museo (Baldini et al., 2003). Además, la falta de medidas de conservación impactó negativamente en el conjunto, hoy con visibles rastros de ataque biológico (Pellizzari, 2014, 2015).

Los antecedentes sobre la conservación y manejo de la colección se limitan a estudios arqueontomológicos en restos momificados (Mariani et al., 2013; Varela et al., 2014) y medidas preventivas como limpieza y reemplazo de algunos contenedores (Pellizzari, 2014, 2015). Tampoco se contaba en el MLP con un inventario completo del material, o un diagnóstico exhaustivo sobre su estado¹.

Cabe destacar que diferentes objetos de la colección, entre ellos seis cestos, se hallan expuestos en la sala de Arqueología argentina del MLP como ejemplo de materialidades asignadas al "Complejo Candelaria".

Salvo estas excepciones, muchos aspectos inherentes a la composición de la colección, sus contextos de asociación y estado de conservación permanecían inéditos

o fueron poco explorados. Este es el caso de la cestería², que constituye, además, uno de los conjuntos más numerosos y mejor preservados del Noroeste argentino. Con el objetivo de contribuir a su registro, análisis y conservación, iniciamos un proyecto interdisciplinario integrado por arqueólogas y conservadoras, en el marco de un subsidio otorgado por la Universidad del Museo Social Argentino. En este marco, nos propusimos: ordenar y digitalizar la información inédita sobre la colección; relevar e inventariar el conjunto cestero; realizar su caracterización tecno-estilística y contextualización; diagnosticar su estado de conservación e implementar medidas para su preservación.

Desde nuestra perspectiva, documentar la historia y situación de una colección arqueológica implica reconocer que los objetos, o conjuntos de objetos, atraviesan una trayectoria de vida. Es decir, que recorren distintas etapas y contextos, adquiriendo diversas, superpuestas y cambiantes significaciones (Appadurai, 1991; Kopytoff, 1991). Esta trayectoria, sin embargo, no es lineal, sino que constituye un itinerario dinámico y multidireccional en el que sujetos y objetos se conectan a medida que estos últimos transitan desde sus contextos de producción hasta su circulación en el mundo contemporáneo (Alberti, 2005; Joyce y Gillespie, 2015). Es especialmente su fisicalidad y perdurabilidad lo que les permite entrelazar temporalidades, espacialidades, prácticas y discursos, conformando un complejo entramado de relaciones que definen al objeto, su historia y su movimiento (Ingold, 2011).

A partir de lo anterior, investigar y gestionar la cestería de Pampa Grande implica considerar estos objetos desde la complejidad y multiplicidad de las redes de relaciones y significados que los rodean, todo ello en una perspectiva histórica. En este sentido, este trabajo se estructura desde un enfoque integrador que abarca el análisis, contextualización y conservación de las piezas de cestería, con el propósito, en la medida de las posibilidades, de rescatar sus diversas trayectorias, entrelazando pasado y presente.

La colección de Pampa Grande

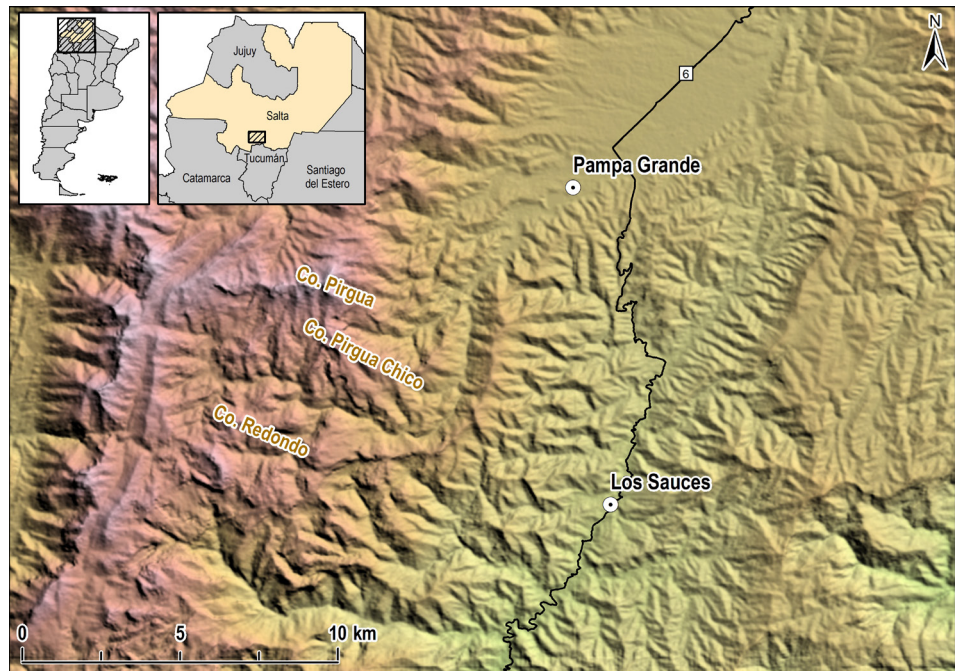
Entre 1969 y 1971, A. R. González y personal del MLP realizaron prospecciones y excavaciones en la Serranía de Las Pirguas (Guachipas, Salta) en el marco del proyecto *Archaeological Research in Eastern Puna Border of Argentina*, financiado por la Fundación Wenner Gren para la Investigación Antropológica (Grant N° 2235). Basándose en las referencias publicadas por Ambrosetti (1906), Aparicio (1942) y Hunzicker (1943), localizaron alrededor de 50 cavernas y abrigos con evidencias de ocupación prehispanica en el límite occidental del Bolsón

1 Esta situación comenzó a revertirse recientemente gracias a este proyecto y otros iniciados por las Licenciadas Couso y Collazo, del MLP, centrados en la alfarería y los textiles de la colección.

2 Cabe mencionar un informe inédito que comprende las cestas de Pampa Grande realizado por M. Cid de La Paz (1983), al cual no tuvimos acceso.

Figura 1. Área de localización de las cavernas y abrigos de Pampa Grande (Salta). Ilustración de las autoras.

Figure 1. Location area of the caves and shelters of Pampa Grande (Salta). Illustration by the authors.



de Pampa Grande, entre el Valle de Lerma y los Valles Calchaquíes, en un área de transición entre la región Valliserrana y las Selvas Occidentales meridionales (Figura 1). En 1971, excavaron seis sitios: una gran caverna denominada Los Aparejos, previamente excavada por Aparicio, y otras cinco situadas aproximadamente a 15 km al sur, en las quebradas de Las Cuevitas y Lampazar (Caverna II, III y V, El Litro y Lampazar) (González, 1971a, 1971b, 1972).

Según una breve publicación (González, 1972) y un informe enviado a la Wenner Gren (González, 1971a), estos abrigos y cavernas desempeñaron principalmente una función funeraria, siendo esporádicamente usados como viviendas. Se registraron 80 entierros en urnas, otros directos en tierra, cistas o espacios de cremación, con restos esqueléticos de 120 individuos, tanto adultos como subadultos, además de 15 cuerpos momificados. También se recuperó una variada cantidad de materiales, incluyendo cultígenos y especies vegetales recolectadas, alfarería, tejidos y cordeles de fibra animal y objetos de metal, piedra, concha, madera y fibra vegetal. La presencia de cerámica Candelaria ubica su ocupación en la segunda mitad del primer milenio de nuestra era (González, 1971a, 1972; Baldini *et al.*, 1998³), respaldada por un fechado de 1720 ± 50 años AP (AA82783 259-433 cal D.C, 1 sigma) sobre restos vegetales de Los Aparejos (Lema, 2009). La presencia de alfarería Vaquerías, Ciénaga y Aguada confirma la ocupación en el primer milenio de la era (Lema, 2019)⁴.

3 Si bien este trabajo cita fechados radiocarbónicos mencionados por González (1972a) para respaldar la asignación cronológica, esta publicación no ofrece datos precisos sobre las fechas, materiales datados o su procedencia. Nuestro trabajo con la colección registró que medio cesto (PG 5, de La Caverna II, Hallazgo 42) fue enviado a datar, según consta en las etiquetas, aunque carecemos de más información.

4 González (1972) también menciona en reiteradas oportunidades la

El abrigo Los Aparejos, ubicado en la ladera norte del cerro Pigua Chica, fue utilizado principalmente con fines funerarios y ocasionalmente como vivienda (González, 1971a, 1971b, 1972). En la Quebrada de Las Cuevitas, sobre la ladera del cerro El Rodeo, se localizan varios abrigos y cavernas, cuatro de los cuales fueron excavados: Caverna II, III, V y El Litro. González (1971a, 1971b, 1972) sugiere que las Cavernas II y V tuvieron un uso funerario, mientras que la Caverna III pudo tener también una función habitacional, por la presencia de fogones y estructuras pircadas en su entrada. El Litro se destaca por sus grandes dimensiones, e incluye un sector de residencia temporal, identificado por fogones, y un sector funerario. Finalmente, sobre la margen derecha de la Quebrada de Lampazar se encuentra la Caverna IV. Este abrigo, ubicado en el faldeo escarpado del cerro, mostró restos humanos dispersos y cerámica Candelaria, lo que llevó a proponer un uso inicial habitacional, evidenciado por la presencia de pircados y restos vegetales como maíz, calabaza y porotos, seguido de una función funeraria (González, 1971a, 1971b, 1972).

Metodología

Para alcanzar los objetivos propuestos, desarrollamos distintas actividades y métodos de análisis agrupados en las siguientes áreas: 1) Registro, inventariado y análisis tecno-morfológico del conjunto cesterero; 2) Digitalización de información inédita y contextualización del conjunto cesterero; 3) Diagnóstico e implementación de medidas de conservación.

La primera actividad implicó la búsqueda y organización del conjunto que se encontraba distribuido en diferentes

presencia de fragmentos de alfarería santamariana que extendería el uso de los abrigos durante el segundo milenio de la era.

sectores del MLP. Posteriormente, realizamos un registro en bases de datos en formato Excel de los distintos cestos, y su documentación visual mediante fotografías. Consignamos datos sobre ubicación, guarda, siglado original, información de procedencia y etiquetas asociadas, además de variables como completitud, tamaño, forma, técnica de manufactura y estado general de las piezas, entre otras.

A cada ítem analizado le asignamos un número de identificación (ID), de uso interno del proyecto. Algunas piezas contaban con un número de rótulo previo (PG), que mantuvimos asociado y utilizamos siempre que estuvo presente para referirnos a ellas. Sin embargo, no todos los cestos contaban con él, y algunos rótulos no eran legibles.

El análisis técnico-estilístico se realizó a partir de fichas de registro elaboradas según los lineamientos propuestos por Adovasio (2016) y Pérez de Micou (1996). En este sentido, consignamos variables tales como morfología, tamaño, composición, patrones de desgaste, recursos plásticos (técnica, motivos, diseños y colores) y técnica de manufactura (tipo, características y medidas de cada rasgo). Posteriormente, volcamos esta información en bases de datos Excel para su tratamiento estadístico.

La contextualización de los cestos la realizamos a partir de la información presente en las etiquetas asociadas y la documentación publicada e inédita. Lo último implicó la digitalización de informes, planos, plantas, fotografías e ilustraciones no publicados. Entre ellos se encuentra el informe inédito elevado a la Fundación Wenner Gren para la Investigación Antropológica, que se suma a las dos libretas de campo que forman parte del Fondo Rex González (DILA-CAICYT-CONICET). También consideramos el "Inventario de materiales orgánicos y cerámica de la expedición del MLP dirigida por Alberto Rex González al departamento de Guachipas en Salta, año 1971" (División Arqueología, 1971, 1986). Se trata de un cuaderno de uso interno que contiene copia de algunas de las etiquetas de las cajas de la colección que contenían material orgánico, o de las piezas de alfarería completas, y que posee algunas anotaciones sobre la presencia o ausencia del contenido.

Asimismo, llevamos a cabo el primer diagnóstico del estado de conservación de la colección para definir las medidas preventivas y curativas adecuadas a las necesidades de cada pieza. Analizamos las condiciones ambientales de los espacios de guarda mediante la instalación de un dispositivo de registro de temperatura y humedad. Diseñamos sistemas de guardado con materiales inertes, adecuados a las características estructurales de las diferentes piezas y realizamos intervenciones curativas en los casos donde peligraba su estabilidad (Fernández Ibáñez, 1988; ICOMOS, 1990; Cirujano Gutiérrez y Laborde Marqueze, 2001; Michalski, 2006). Todas estas acciones se basaron en los criterios de mínima intervención, respeto por la originalidad,

reversibilidad y compatibilidad de materiales, así como el reconocimiento de las restauraciones o conservación curativa (ICOMOS 2017), y fueron consensuadas de manera interdisciplinar, dada su naturaleza de material científico y museológico. Cada una de las medidas fue documentada, entendiendo que este registro constituye información relevante sobre la historia de la colección, que debe ser preservada para que futuros investigadores y conservadores/as conozcan qué tratamientos y cuidados tuvieron esos objetos.

El conjunto cesterero de Pampa Grande

La colección de Pampa Grande incluye una amplia variedad de objetos manufacturados en fibra vegetal, como redes, cordeles, sogas, esteras, bolsas, una pulsera y cestos, siendo estos últimos el foco de este trabajo. A partir del relevamiento de los materiales alojados en la División Arqueología del MLP identificamos 49 fragmentos o cestos completos. Mediante tareas de remontaje y análisis de documentación y etiquetas se estableció un total de 45 piezas (Tabla 1).

Del total, 11 cestos están completos, 8 parcialmente completos (se conserva más del 50% de la pieza) y 26 incompletos (conservan menos del 50% de la pieza).

Un total de 39 piezas tienen un número de rótulo previo con la sigla "PG", en 2 casos el número es ilegible y 4 carecen de esta etiqueta. Este número corresponde a una única pieza, completa o fragmentada, pero no indica su procedencia. Esta última se estableció a partir de las etiquetas encontradas en los contenedores donde se hallaban las piezas, presentes en 28 de los cestos y fragmentos analizados, y del análisis de la documentación complementaria, como se detallará más adelante. Varias piezas completas y/o de mayor tamaño habían sido retiradas de sus cajas originales por lo que no contaban con etiquetas de procedencia.

Como se detalla en la Tabla 1, seis cestos o fragmentos provienen de Los Aparejos, seis de la Caverna II, cuatro de la Caverna III, dos de la Caverna V y diez de El Litro.

Análisis tecno-estilístico

Junto con el inventario, llevamos a cabo una caracterización tecno-estilística del conjunto de cestos⁵. Observamos que estos fueron elaborados en su mayoría por cestería en espiral (*coiled*)⁶ (n=39), mientras que la técnica de acordelado (*twined*) está menos representada (n=6) (Figura 2).

Los cestos manufacturados con la técnica de espiralado

⁵ La descripción pormenorizada de cada pieza será objeto de otra publicación resultado de la Beca de entrenamiento CIC desarrollada por la estudiante Abril Paura.

⁶ En los diarios de campo e informes se utiliza el término "aduja" para referirse a esta técnica y "wicker" para la acordelada.

Cesto	ID	Procedencia	Contexto	Técnica	Forma	Decoración	Estado	Estabilidad estructural
PG 1	Id 35	LC II-E2-Hallazgo 44	Entierro en urna de subadulto	Espiralado	Troncocónica	S	Parcialmente completo	No
PG 2	Id 34	LC II-E2-Hallazgo 44	Entierro en urna de subadulto	Espiralado	Troncocónica	S	Parcialmente completo	S
PG 3	Id 32	S/D	S/D	Espiralado	Troncocónica	No	Completo	S
PG 4	Id 12	S/D	S/D	Espiralado	N/D	No	Incompleto	No
PG 5	Id 3	LC II-E2-Hallazgo 42	Entierro en urna de adultos	Espiralado	Troncocónica	S	Parcialmente completo	S
PG 6	Id 50	S/D	S/D	Espiralado	N/D	No	Incompleto	No
PG 7	Id 1	LC II-C1-Hallazgo 37	Entierro en urna de adultos	Espiralado	Troncocónica	S	Completo	No
PG 8	Id 29	S/D	S/D	Espiralado	Troncocónica	No	Completo	S
PG 9	Id 20	LC III-Hallazgo 55 (?)	Entierro en urna de adulto	Espiralado	N/D	No	Incompleto	S
PG 10	Id 8/ 37	EL-Superficial	Entierro con evidencia de saqueo. Adultos y subadultos	Espiralado	N/D	No	Incompleto	No
PG 11	Id 47	S/D	S/D	Espiralada	Troncocónica	S	Completa	No
PG 12	Id 4	EL-C5-Hallazgo 14	Entierro en urna de adultos y subadultos	Espiralado	N/D	No	Parcialmente completo	No
PG 13	Id 16/17	EL-C5-Superficial	Entierro con evidencia de saqueo. Adultos y subadultos	Espiralado	N/D	S	Incompleto	No
PG 14	Id 31	S/D	S/D	Espiralado	Troncocónica	S	Completo	S
PG 15	Id 21	LC III-Hallazgo 55 (?)	Entierro en urna de adulto	Espiralado	N/D	No	Incompleto	No
PG 16	Id 18	EL-Superficial	Entierro con evidencia de saqueo. Adultos y subadultos	Espiralado	N/D	No	Incompleto	No
PG 17	Id 25	LA-SIII-F0	Incineración. Adultos y subadultos	Espiralado	N/D	No	Incompleto	No
PG 18	Id 26	LCV-Próximo Hallazgo 70	Funerario (?)	Espiralado	N/D	No	Incompleto	No
PG 19	Id 19	EL-C5-cap 1	Entierro con evidencia de saqueo. Adultos y subadultos	Espiralado	N/D	No	Incompleto	No
PG 20	Id 36	S/D	S/D	Espiralado	N/D	S	Parcialmente completo	No
PG 21	Id 22	LC III-Hallazgo 55 (?)	Entierro en urna de adulto	Espiralado	N/D	No	Incompleto	No
PG 22	Id 23	LC III-superficial	S/D	Espiralado	N/D	No	Incompleto	No
PG 23	Id 40	EL-B4-cap 1	Entierro con evidencia de saqueo. Adultos y subadultos	Espiralado	N/D	No	Incompleto	No
PG 24	Id 38	LA-SIII-E1	Incineración. Adultos y subadultos	Espiralado	N/D	S	Parcialmente completo	No
PG 26	Id 7	EL-Hallazgo 12- superficie	S/D	Espiralado	N/D	No	Incompleto	No
PG 27	Id 6	EL-Hallazgo 12 superficie	S/D	Espiralado	N/D	No	Incompleto	S
PG 30	Id 2	S/D	S/D	Espiralado	N/D	No	Incompleto	S
PG 31	Id 44	LCV-Hallazgo 70	Entierro en urna de adultos y subadultos	Espiralado	Cilíndrica	S	Completo	S
PG 32	Id 41	EL-D5	Funerario?	Espiralado	N/D	No	Incompleto	No
PG 33	Id 39	LA-SIII-E1	Incineración. Adultos y subadultos	Acordelado	N/D	No	Incompleto	No
PG 34	Id 28	S/D	S/D	Acordelado	Troncocónica	No	Parcialmente completo	S
PG 36	Id 42	LC II-Hallazgo 42 (?)	Entierro directo de adulto	Espiralado	Subcilíndrica	S	Completo	S
PG 37	Id 30	S/D	S/D	Espiralado	Troncocónica	S	Completo	S
PG 38	Id 27	S/D	S/D	Acordelado	Troncocónica	No	Parcialmente completo	S
PG 39	Id 51	LA-SIII-F1-Junto Urna 5	Entierro en urna de subadulto	Espiralado	ND	No	Incompleto	No
PG 41	Id 48	S/D	S/D	Espiralado	N/D	No	Incompleto	No
PG 45	Id 43	S/D	S/D	Espiralado	Troncocónica	S	Completo	S
PG 46	Id 5	LA-SII-D3	Entierro en urna de subadultos	Acordelado	Troncocónica	No	Incompleto	S

Continúa >

Tabla 1. Conjunto cestero analizado de la colección Pampa Grande.

Referencias: Los Aparejos (LA); Caverna II (LCII); Caverna III (LCIII); Caverna V (LCV); El Litro (EL); sin datos (S/D); no determinable (N/D).

Table 1. Basketry assemblage analyzed from the Pampa Grande collection.

References: Los Aparejos (LA); Caverna II (LCII); Caverna III (LCIII); Caverna V (LCV); El Litro (EL); no data (S/D); not determinable (N/D).

Cesto	ID	Procedencia	Contexto	Técnica	Forma	Decoración	Estado	Estabilidad estructural
PG ?	Id 13/15/24	EL-C5-capa 1	Entierro con evidencia de saqueo. Adultos y subadultos	Acordelado	N/D	No	Incompleto	S
PG ?	Id45	S/D	S/D	Espiralado	Troncocónica	Si	Completo	S
PG?	Id46	S/D	S/D	Espiralado	Troncocónica	Si	Completo	S
S/D	Id 33	S/D	S/D	Espiralado	N/D	No	Incompleto	No
S/D	Id 49	LC II-C1-Urna 30	Entierro en urna. Adultos y subadultos	Acordelado	N/D	No	Incompleto	No
S/D	Id 52	LA-SIII-Divertículo	Entierro. Adultos y subadultos	Espiralado	N/D	No	Incompleto	S

Tabla 1. Conjunto cesterero analizado de la colección Pampa Grande.

Referencias: Los Aparejos (LA); Caverna II (LCII); Caverna III (LCIII); Caverna V (LCV); El Litro (EL); sin datos (S/D); no determinable (N/D).

Table 1. Basketry assemblage analyzed from the Pampa Grande collection.

References: Los Aparejos (LA); Caverna II (LCII); Caverna III (LCIII); Caverna V (LCV); El Litro (EL); no data (S/D); not determinable (N/D).

son de tipo cerrado, siendo la base o fundación sólo visible en los ejemplares que presentan roturas o faltantes. En la mayoría de los casos, la base está compuesta por manojos de fibras vegetales flexibles, aunque en algunos pocos se emplearon varillas semirrígidas. La trama consiste en

fibras semiflexibles, con puntadas simples alineadas en disposición vertical o levemente oblicua. La densidad de puntadas por cm² es variable, dependiendo del grosor de la fibra y la tensión aplicada en el proceso de manufactura.

En cuanto a las formas, predominan las troncocónicas (n=13) (Figura 2a, d y e), aunque también se registró un ejemplar cilíndrico (Figura 2b) y otro subcilíndrico (Figura 2c). Debido al estado fragmentario o incompleto de 24 piezas, no fue posible determinar su forma. Entre los cestos completos y parcialmente completos (n=15), predominan los de tamaño mediano y pequeño, con alturas entre 5 y 23 cm (7,9 cm promedio) y diámetros entre 4,5 y 18 cm (11,4 cm promedio).

Solo las piezas espiraladas presentan diseños en su superficie. Se trata de 14 cestos con motivos geométricos, que incluyen líneas, líneas paralelas, grecas, líneas quebradas, puntos, cruces, triángulos escalonados, figuras trapezoides y diseños en forma de "T", en el reverso y anverso de las piezas. Los diseños se lograron mediante el empalme de fibras de diferentes colores o tonalidades, tanto naturales como teñidas. Los colores registrados son el negro, marrón claro, oscuro o rojizo, beige y rojo (Figura 2b, c y e).

En otros seis cestos, el deterioro de la superficie impidió confirmar la presencia de diseños. Las fotografías y dibujos históricos fueron fundamentales para identificar los motivos, que en muchos casos se habían oscurecido o perdido nitidez con el tiempo, y evitaron recurrir a limpiezas profundas de los cestos (Figura 3a y b).

Los cestos completos o parcialmente completos manufacturados por acordelado son de tipo cerrado y diagonal. La fundación está compuesta por fibras rígidas (dos a cuatro varillas), mientras que la trama consta de dos elementos semiflexibles que se torsionan entre sí en cada fundación. El borde se realizó utilizando las varillas sobrantes de la fundación, dobladas y torsionadas en forma horizontal, y sujetas a la última hilera de la trama (Figura 2a). La base de estos cestos tiene forma de cruz, formada por seis a ocho elementos paralelos entre sí,



Figura 2. Piezas del conjunto cesterero de Pampa Grande. Acordelado: a. Cesto PG 34; Espiralado: b. Cesto PG 31; c. Cesto PG 36; d. Cesto PG 8; e. Cesto PG 14; f. Fragmento de cesto PG 16.

Figure 2. Basketry of the Pampa Grande collection. Twined: a. Basket PG 34; Coiled: b. Basket PG 31; c. Basket PG 36; d. Basket PG 8; e. Basket PG 14; f. Fragment of basket PG 16.

sobre los cuales se colocaron perpendicularmente otros en igual número. Este patrón se repite una vez más, y luego la fundación se continúa con la primera hilera de trama con la técnica plana. Los cestos acordelados no presentan diseños.

Las formas observadas (n=2) corresponden a cestos troncocónicos de tamaño mediano, con alturas de 9,2 cm y 11 cm. En uno de ellos fue posible medir el diámetro, que es de 19 cm (PG 34) (Figura 2a).

Digitalización de información inédita y contextualización del conjunto cesterero

La digitalización de la documentación inédita de la colección permitió su resguardo y preservación, y en un futuro, facilitará su accesibilidad en línea. Mediante su análisis, y el de otros documentos disponibles, fue posible ampliar la información contenida en las etiquetas originales, que presentaban diversos grados de precisión (sitio, caverna, sector, cuadrícula, capa), y avanzar en la reconstrucción de los contextos de procedencia de los cestos (Tabla 1) (Figura 3c). En 16 casos, por la ausencia total de etiquetado, rotulado o por la ambigüedad en las referencias documentales, no fue posible establecer con certeza dónde fueron recuperados, ni su correspondencia con los cestos descritos en los textos.

Se describen a continuación los contextos excavados con presencia de cestería y, en los casos que fue posible, se detalla de cuáles cestos se trata.

Según la documentación, en Los Aparejos, Sector II, cuadrícula D3, se hallaron dos pequeños cestos espiralados en una olla globular que contenía dos subadultos (un "párvulo" y un niño), junto con cuentas de malaquita y valvas y un caracol marino. Parte de este contenido estaba envuelto en un tejido grueso de lana y cordeles. Sin embargo, ninguno de los cestos analizados posee etiquetado con esta procedencia. En cambio, se

halló la base de un cesto acordelado (PG 46) proveniente de este sector y cuadrícula, aunque se desconoce si estaba asociado a este hallazgo o a otros entierros en urna recuperados allí.

Para el Sector III de este alero, se mencionan restos de cestos espiralados en un amplio espacio que comprende las cuadrículas F1, F2, E1, E2 y F0, interpretado como un lugar de incineración de uso reiterado. Este contexto se caracteriza por una capa de huesos humanos de adultos y subadultos altamente carbonizados y rotos intencionalmente, mezclados con carbón y cenizas, junto con cuentas de collar, tejidos quemados, un molusco marino y un fragmento de brazaete de cobre. Varios restos presentan adherida una sustancia resinosa brillante que podría derivar de la combustión de leña (González, 1972). Los fragmentos de cestos espiralados PG 17 y PG 24 provienen, según sus etiquetas, de este contexto y el primero muestra señales de exposición al fuego. El fragmento acordelado PG 33 tiene esta procedencia, aunque no se menciona en la documentación.

Según su etiqueta, el fragmento de cesto espiralado PG 39 se halló en este sector, en la cuadrícula F1 junto a la Urna 5, la cual contenía un "párvulo" envuelto en tejidos de lana y un collar de valvas.

En Los Aparejos, Sector V, cuadrículas G y H, en una cavidad del alero denominada "el divertículo" (González, 1971a), la documentación menciona la presencia de un pequeño fragmento de canasto espiralado que se trataría por su etiqueta del ID 52, junto a un individuo adulto sin cráneo y un niño cuyos huesos estaban muy astillados. Próximos se hallaron fragmentos de alfarería gris, Vaquerías y Aguada, una cuenta de crisocola y tres panes de una sustancia blanca polvorosa que también se observó en algunos cestos de la colección.

Existen múltiples referencias a hallazgos de piezas de cestería en la Caverna II. En la cuadrícula C1, se recuperó

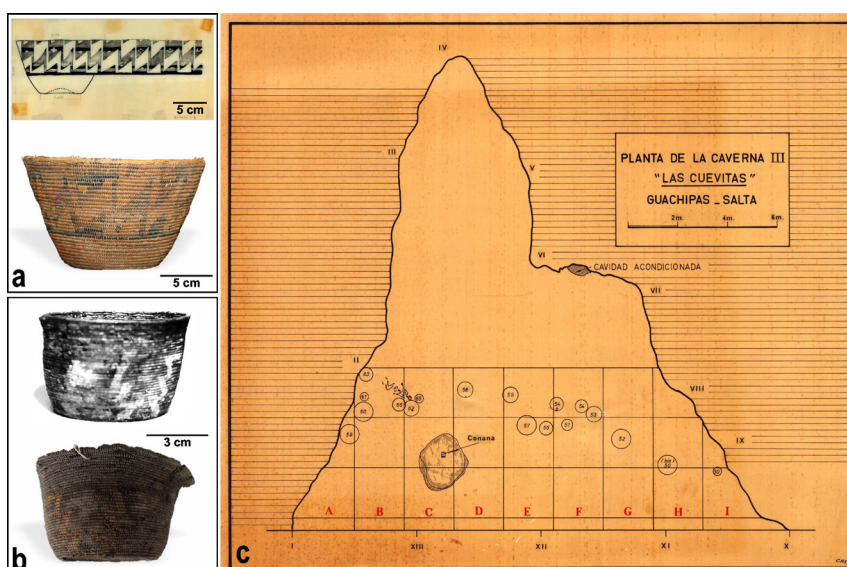


Figura 3. a. Cesto PG 45 y dibujos realizados por Yi Monte; b. Cesto PG 37 y fotografía original tomada por A. R. González; c. Planta de excavación de la Caverna III.

Figure 3. a. Basket PG 45 and original drawings made by Yi Monte; b. Basket PG 37 and original photograph taken by A. R. González; c. Excavation plan of Cave III.

una olla reparada (Hallazgo, 30) que contenía restos de varios individuos adultos, juveniles y "párvulos", junto con un tortero de hueso, cáscara de maní, marlos y un fragmento de cesto tipo acordelado que corresponde, según las etiquetas, al ID 49.

Por su parte, los Hallazgos 37 y 37 bis incluyen entierros en urna asociados a cestos. En las cuadrículas C0, C1 y C2 se encontró una olla globular (olla 37) que contenía el cuerpo momificado de un individuo adulto y restos óseos de otros, y un canasto troncocónico espiralado, correspondiente al PG 7 según las etiquetas (Figura 4). Debajo de esta urna, se ubicó otra (37 bis) que contenía restos de varios adultos. Próximos a estas urnas, recuperaron fragmentos de cestería tipo espiralada que no localizamos y restos de un cesto acordelado que podría ser el PG 38, sin procedencia, aunque no es posible precisarlo.

El Hallazgo 42 incluye cinco cestos espiralados. Es un entierro múltiple no simultáneo que contenía restos de varios adultos. Sobre el individuo más superficial se encontró un gran canasto espiralado cilíndrico ("canasto 1"), y debajo, otro cesto similar ("canasto 2") junto a una bolsa de cuero con flecos y ataduras de tiento. El cesto subcilíndrico PG 36 (Figura 2c), el único con esta morfología en el conjunto y etiquetado como proveniente de "Las Cuevitas", podría corresponder al primer canasto. En un nivel inferior, dentro de otra urna parcialmente contenida en la anterior, se identificaron restos de otro individuo acompañado de un cesto espiralado con motivos decorados en relieve ("canasto 3"), envuelto en una red. En el fondo de la urna se hallaron varios adultos junto con un manojo de flechas, astiles, un arco, otros dos cestos, fragmentos de cerámica, huesos de llama y una calabaza. El cesto PG 5 corresponde a este contexto, y su etiqueta lo identifica como "número 4". Los restantes cestos no identificados podrían ser las piezas completas sin información de procedencia.

Otros dos cestos, según las etiquetas, fueron recuperados en el Hallazgo 44, cuadrícula E2, de esta caverna. Corresponde al entierro de tres infantes en una urna. Sobre el individuo superior se encontraba un cesto de forma cónica con decoración de triángulos escalonados en colores, acompañado de un manojo de flechas de madera, astiles y un arco. El cesto PG 1 coincide con esta procedencia y características (Figura 4). Bajo el tercer niño, ubicado en el fondo de la urna sobre algunos tejidos, apareció un segundo cesto espiralado que se trataría del PG 2, en cuyo interior se depositaron vainas de algarrobo y una harina amarillenta, lo que, junto con los datos de la etiqueta permitió su identificación.

En la Caverna III se documentaron varias piezas de cestería, según los diarios, informes y etiquetas asociadas (Figura 3c). El Hallazgo 52 es una gran olla colocada de forma invertida, que contenía un kero de madera, un cuenco grabado de cerámica Candelaria, los restos de

al menos siete individuos y un canasto espiralado. Este último podría corresponder a alguna de las piezas sin información de procedencia.

El Hallazgo 54 incluye una olla que contenía los restos de dos niños junto con tejidos y dos canastos: uno espiralado y otro acordelado. La información disponible no permite determinar cuál de los cestos sin procedencia corresponde al de tipo espiralado, mientras que el acordelado podría tratarse del PG 34 (Figura 2a) por ser el único completo de este tipo en la colección.

El Hallazgo 55 consiste en una olla con modelado de rostro antropomorfo, colocada invertida y reparada con ataduras de cordeles, que contenía los restos de algunos adultos, una cuenta y un canasto espiralado. Los fragmentos de cestos PG 9, 15 y 21 poseen etiquetas que indican esta procedencia. Sin embargo, según el cuaderno de registro de las etiquetas, la "tarjeta 26" correspondía solo a uno de los fragmentos guardados en la caja, sin poder precisar a cuál de ellos.

La documentación también menciona el Hallazgo 64 en esta misma caverna, donde se recuperó un cesto espiralado que no pudo ser identificado, junto a un individuo adulto y gran cantidad de vainas de algarrobo, un cuenco rajado y reparado con una sustancia blanca, una olla que contenía un diente de "párvulo" y una ollita globular.

Asimismo, se identificó un fragmento de cesto (PG 22) que, según su etiqueta, proviene de la superficie en la Caverna III, que no es mencionado en los documentos analizados.

En la Caverna V se excavó una única cuadrícula que reveló un sector de entierro directo de adultos, envueltos en tela y atados con cordelería, junto con una bolsa de fibras vegetales, un cuenco Candelaria grabado, flechas y astiles. Bajo este conjunto se localizaron grandes urnas funerarias, como la "Olla 70", que contenían los cuerpos de adultos y subadultos. Los subadultos estaban envueltos en telas y asociados con cuencos, una jarrita Candelaria gris grabada, un anillo de cobre, restos vegetales y un cesto espiralado completo decorado con motivos geométricos. Por sus características y etiquetas corresponde al cesto PG 31 (Figura 2b). La pieza PG 18, según su etiqueta, fue recuperada cerca de la Olla 70, pero no se puede establecer su asociación dentro del contexto.

En El Litro, la mayor parte de las piezas de cestería recuperadas provienen de la recolección de superficie y de la excavación de la capa 1 (0-20 cm) en la parte central de la caverna. El diario de campo menciona hallazgos de cestería, que, de acuerdo con las etiquetas, corresponde a los fragmentos espiralados PG 10, 13, 16, 19 y 23, y acordelados ID 13/15/24. Estos se hallaron en un sector

de entierro alterado, posiblemente por saqueadores, que contenía restos humanos dispersos o en paquetes funerarios dentro de urnas, además de cenizas, carbones, cuencos de cerámica Candelaria, conanas, huesos de llama, restos vegetales, entre otros. También se describe una capa de sustancia blanca en la superficie de varios materiales. Destaca el hallazgo de un pequeño cesto espiralado no identificado, junto a la mandíbula de un subadulto. En la cuadrícula C5 se identificó un fogón, y algunos materiales, incluido el fragmento de cesto PG 16 (Figura 2f), con señales de exposición al fuego y adherencias blancas en su superficie.

En esta caverna se documentan también los Hallazgos 12 y 14 con presencia de cestería. El primero consiste en una urna funeraria reparada con cuerdas vegetales y cementada con una sustancia blanca, que contenía restos óseos de varios adultos, junto con un cesto espiralado. Las piezas PG 26 y 27 poseen esta procedencia, aunque con la indicación "superficie", por lo que no se puede confirmar si alguna de ellas corresponde al cesto mencionado en los diarios, pero el primero muestra adherencias blancas. El Hallazgo 14, muy próximo al anterior, es una urna grande que contenía al menos seis individuos adultos y otros subadultos, junto con dos cestos espiralados, un cuenco Candelaria y fragmentos de alfarería. El cesto PG 12 coincide con la descripción proporcionada por González (1971a): un cesto grande sin fondo, de aproximadamente 38 cm de diámetro. No fue posible identificar qué cesto de la colección corresponde a la segunda pieza, ya que con esta procedencia solo hallamos unas pocas fibras vegetales que formaron parte de un cesto espiralado (PG 32).

En la cuadrícula C4, el diario describe un cesto completo, bien conservado, en el fondo de una urna funeraria utilitaria, con una gran cantidad de sustancia blanca adherida. Este contexto corresponde al Hallazgo 5, que incluye también un "párvulo" y huesos de llama. Posiblemente, esta pieza corresponda a alguno de los cestos sin procedencia, ya que el cuaderno tenía agregada una anotación que indicaba que las piezas no estaban en su caja original.

Finalmente, no se han encontrado menciones en los diarios, etiquetas ni rótulos que indiquen la recuperación de cestos en el alero de El Lampazar.

Sobre la base de esta información concluimos que la gran mayoría de los cestos y fragmentos de cestos con procedencia conocida o inferida fueron depositados en contextos de inhumación, mayormente en el interior o junto a grandes urnas funerarias. Estas urnas contenían restos de individuos adultos, subadultos o ambos, depositados de forma directa o en paquetes funerarios. Asimismo, los cestos también fueron recuperados en sectores de entierro directo de adultos y subadultos, algunos de los cuales presentan evidencias

de incineración. La coexistencia de cestería con diferentes partes anatómicas humanas y otros materiales, como collares y tejidos quemados en Los Aparejos sugiere que los individuos fueron sometidos al fuego junto con sus acompañamientos mortuorios. Sin embargo, debido a la falta de información, no queda claro si estos eventos ocurrieron con posterioridad al entierro. En El Litro, por otro lado, aunque se menciona un fogón, no existen evidencias de huesos humanos quemados que permitan inferir prácticas similares a las observadas en Los Aparejos.

Otro aspecto señalado en los diarios e informes es la asociación entre el entierro de subadultos y la presencia de cestería. Aunque este tipo de material no es exclusivo de este grupo etario y también aparece en entierros de adultos, en el caso de los subadultos puede ser el único acompañamiento mortuario, además de los tejidos que envolvían los cuerpos. En contraste, los adultos enterrados en contextos múltiples fueron acompañados de piezas de alfarería, collares de cuentas, brazaletes, arcos y flechas, entre otros objetos.

Los fragmentos PG 22 de la Caverna III y PG 26 y 27 del Hallazgo 12 de El Litro fueron hallados en superficie, pero por la ausencia de información no es posible saber si esto se debe a procesos postdeposicionales, que podrían incluir, según se menciona, el uso reiterado de las urnas y espacios funerarios en el tiempo (González, 1971a y b). Por el contrario, los fragmentos de superficie del área de incineración de Los Aparejos (PG 17, 24 y 33) y del sector saqueado de El Litro (PG 10, 13, 16, 19, 23 e ID 13/15/24) proceden de espacios que tuvieron una función funeraria. Por las características de estos contextos (remoción, exposición al fuego, ausencia de piezas anatómicas completas, y fragmentación de la alfarería, entre otros), desconocemos cómo se asociaron los cestos, los cuerpos y otros materiales. Cabe destacar que El Litro presentó la mayor cantidad de fragmentos de cestería, lo que podría estar relacionado con los procesos mencionados anteriormente.

La presencia predominante de cestos en contextos funerarios no implica que estos objetos no hayan sido utilizados previamente en actividades domésticas, tal como ocurre con algunas urnas funerarias que presentan evidencias de haber sido empleadas para cocción, según se desprende de la lectura de diarios e informes (González, 1971a, 1971b, 1972). Por otro lado, González señala en sus anotaciones que Vicente Liendro, un informante que participó en excavaciones previas realizadas por Jaime Gómez y Jaime Dávalos en El Litro, mencionó el hallazgo de grandes cestos utilizados como contenedores funerarios (González, 1972).

Conservación

Diagnóstico

Las tareas de conservación se orientaron según dos

objetivos generales: estabilizar el entorno inmediato de los cestos, ya que su guarda era precaria e inapropiada e identificar el estado y las necesidades particulares de cada pieza.

Respecto al primer punto, observamos que los contenedores no eran aptos para conservación. La mayoría de los cestos se ubicaban dentro de cajas de cartón reutilizadas, apoyados sobre algodón, en el interior de cajones de madera maciza o envueltos en papel de diario. Presentaban etiquetas de papel escritas con tintas, y en muchos casos mostraban indicios de haber sido atacadas por insectos.

La primera medida fue la remoción mecánica de las fibras de algodón adheridas a los cestos y la guarda transitoria en cajas de polipropileno corrugado de aquellos que carecían de cualquier tipo de contenedor. Las etiquetas asociadas fueron colocadas en bolsas de polietileno y guardadas junto con cada cesto o fragmento.

En función del segundo objetivo, realizamos el relevamiento y registro del estado de conservación, cuyos resultados fueron agregados a la base de datos del proyecto. Esto permitió identificar los problemas particulares de cada cesto, principalmente detectar aquellos que necesitaban especial atención. El análisis se llevó a cabo mediante observación directa y, en algunos casos, con lupa binocular. Tuvimos en consideración variables referidas a la estabilidad e integridad de cada pieza. Además, se registraron evidencias de biodeterioro, la presencia de manchas y adherencias. Con estas últimas nos referimos a cualquier material ajeno al objeto o contexto arqueológico, cuya detección es crucial para evitar la acidificación de las fibras, se comprometa la estructura o se generen nuevas patologías.

A partir del diagnóstico del estado de conservación detectamos que 26 piezas (57.8%) no presentan estabilidad estructural, lo cual conlleva cierto riesgo en su manipulación, y que 17 (37.8%) están deformadas. Además, se advirtió que las fibras de los cestos estaban frágiles y reseca, y presentaban abrasión y suciedad generalizada. Todos estos aspectos fueron de suma importancia para planificar las acciones de conservación a desarrollar.

En igual sentido, fue relevante el diagnóstico sobre la completitud de las piezas y su estado de fragmentación, ya que ambas variables plantean necesidades particulares a la hora de diseñar los sistemas de guarda definitivos. Como se mencionó previamente, menos de la mitad de los cestos se encuentran completos, pero, independientemente de su completitud, los mismos pueden estar fragmentados o no.

No se registró biodeterioro activo en el conjunto cestero, ya que no se observaron insectos vivos o muertos, restos

de mudas o aserrín. Las piezas PG 2, PG 5 y PG 17 presentaban orificios cuyo origen no puede establecerse debido a la eliminación de contenedores originales y a limpiezas previas a nuestro trabajo.

Las manchas, si bien no son frecuentes, aparecen en algunos cestos, siempre de color marrón oscuro o beige. No corresponderían a biodeterioro sino que podrían tener origen en los contextos de uso o depositación.

Por otra parte, 31 cestos (79.4%) mostraban adherencias, que en su mayoría corresponden a sedimentos; también registramos depósitos blancos polvorosos, cuya composición deberá ser determinada, y una sustancia resinosa oscura, que como se hizo referencia, podría estar vinculada con la combustión de maderas en los contextos de procedencia. Algunas de las piezas exhibidas enseñaban, además, un recubrimiento brillante, acompañado de rigidez de las fibras, que desconocemos si es resultado de algún tratamiento previo realizado en el museo. Solo la pieza PG 2 mostró adherencias cristalinas blancas que podrían corresponder a sales, mientras que la PG 26 presentó otras de tipo grasosa en su superficie.

Acciones de conservación preventiva y curativa

En función del diagnóstico anterior diseñamos e implementamos un sistema de guarda permanente para el cual se utilizaron cajas de polipropileno corrugado, por tratarse de un material impermeable, químicamente inerte y atóxico, que no es atacado por insectos, hongos ni roedores. Recurrimos a distintos formatos y tamaños de cajas con apertura superior, según las características de las piezas. En su interior colocamos bandejas removibles de espuma de polietileno, elegido por ser un material liviano, capaz de amortiguar los impactos y proveer aislamiento térmico. Estas fueron revestidas de Tyvek®, para reducir el impacto a las variaciones de humedad ambiental y por ser resistente a los rayos UV. De este modo, obtuvimos contenedores capaces de proveer el soporte que las piezas requerían para su almacenamiento y manipulación.

Las piezas fragmentadas, con grandes faltantes y/o que habían perdido totalmente su morfología original, se dispusieron en forma plana en bandejas de espuma caladas con la forma del objeto, revestidas con Tyvek® (Figura 4a) y utilizando tul en algunos casos para evitar posibles desplazamientos de pequeños fragmentos. Mientras que para los cestos más completos, que conservaban su forma, se caló su contorno en las bandejas y se añadieron soportes auxiliares adaptados de iguales materiales, considerando la vulnerabilidad de sus estructuras huecas y debilitadas (Figura 4b).

Las etiquetas del siglado de los objetos se sujetaron con hilo de algodón libre de ácidos y, además, se decidió agregar un marcaje indirecto, aplicado sobre los soportes

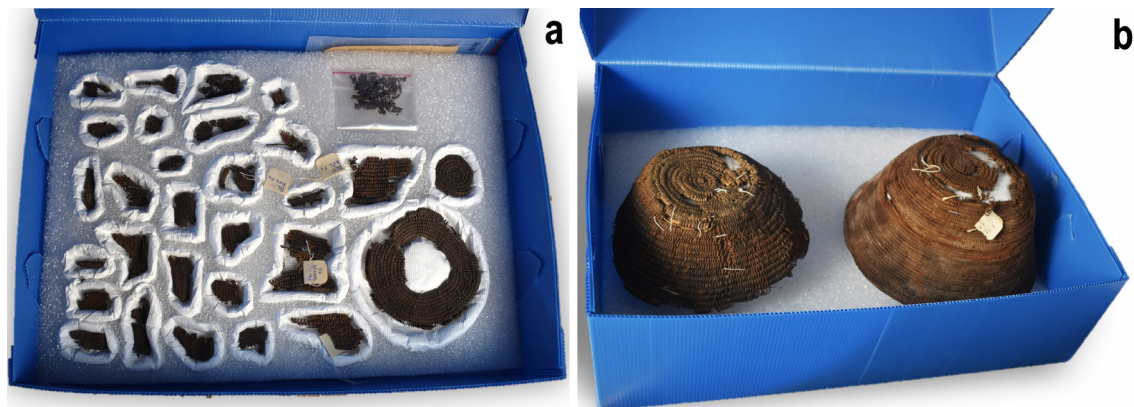


Figura 4. a. Sistemas de guarda para las piezas de cestería fragmentadas: PG 20; b. Sistemas de guarda para las piezas completas o parcialmente completas con morfología original: PG 1 (derecha) y PG 7 (izquierda).

Figure 4. a. Storage systems for fragmented basketry pieces: PG 20; b. Storage systems for complete or partially complete pieces with original morphology: PG 1 (right) and PG 7 (left).

secundarios. Las etiquetas originales, guardadas en bolsas de polipropileno, se mantuvieron asociadas a los cestos dentro de sus respectivas cajas. En el exterior de las últimas se colocaron etiquetas con el número de identificación de los objetos.

Dos piezas presentaban muy comprometida su estabilidad estructural, por lo que decidimos realizar intervenciones curativas que mitigaran el riesgo de nuevos deterioros y que se describen a continuación.

Cesto PG 5: Corrección de deformación mediante la flexibilización de las fibras

La pieza PG 5 presentaba inestabilidad estructural debido, principalmente, a la pérdida de material, estimada en aproximadamente un 40%. Además, la pieza exhibía deformación y aplastamiento, y los bordes doblados hacia adentro, posiblemente como resultado de la forma en que estuvo apoyada durante su almacenamiento (Figura 5a). Y se detectó un recubrimiento aplicado de manera heterogénea que endurecía las fibras, lo cual contribuía a la fragilidad de la pieza. Estos factores dificultaban su almacenamiento adecuado, por lo que se consideró prioritaria una intervención curativa que garantizara su conservación y una correcta guarda.

En un primer intento para corregir las deformaciones, se colocó la cesta dentro de una cámara de humectación indirecta, siguiendo la metodología aplicada con éxito previamente por nosotras para la flexibilización de textiles (Demaría *et al.*, 2021). Esta cámara consistía en una caja de polipropileno corrugado que contenía un recipiente con agua destilada, utilizado como fuente de humedad, la cual sería progresivamente absorbida por las fibras, y otro recipiente con cloruro de benzalconio, destinado a prevenir la proliferación de microorganismos. La exposición en la cámara se prolongó por 7 días, tras los cuales se observó una clara flexibilización de las fibras, especialmente en las zonas más próximas al

recipiente con agua destilada. Este proceso permitió adaptar parcialmente la pieza a un soporte de espuma de polietileno, recubierto con Tyvek, ajustado a la forma interna del objeto, que colaboró con la corrección de las deformaciones.

Considerando la flexibilización desigual de las fibras observada en el primer ensayo, se llevó a cabo un segundo intento empleando una cámara de humectación de mayor tamaño, de características similares a la anterior que fue equipada con un humidificador Vic modelo Vul520war, programado en modo "suave" para liberar humedad de forma gradual, y un medidor de temperatura y humedad HOBO® Data Logger (UX100-003), configurado para registrar los parámetros ambientales cada 5 minutos (Figura 5b). Antes de iniciar el procedimiento, se midió la humedad inicial de la pieza en cuatro puntos con un medidor Galileo DHIG590 (Figura 5c). Durante el ensayo, se monitoreó el aumento de humedad y su distribución en la pieza mediante mediciones realizadas en los mismos puntos, a intervalos de 20 minutos.

La exposición en la cámara tuvo una duración de 5 horas, manteniéndose la humedad relativa al máximo y constante. La temperatura, aunque presentó oscilaciones menores de un par de grados, se mantuvo en un promedio de 23 °C. Cuando la pieza alcanzó un promedio de 28% de humedad, las fibras adquirieron la flexibilidad suficiente para modificar parcialmente su forma.

No obstante, la absorción de humedad y, por ende, la flexibilización de las fibras no fue completamente homogénea. Se presume que esto podría deberse a la suciedad de la pieza, a las características intrínsecas de las fibras o a su recubrimiento, cuyo origen se desconoce y se espera determinar en investigaciones futuras.

El procedimiento resultó efectivo en la medida en que se logró modificar y recuperar parcialmente la morfología original de la cesta sin generar roturas, y su

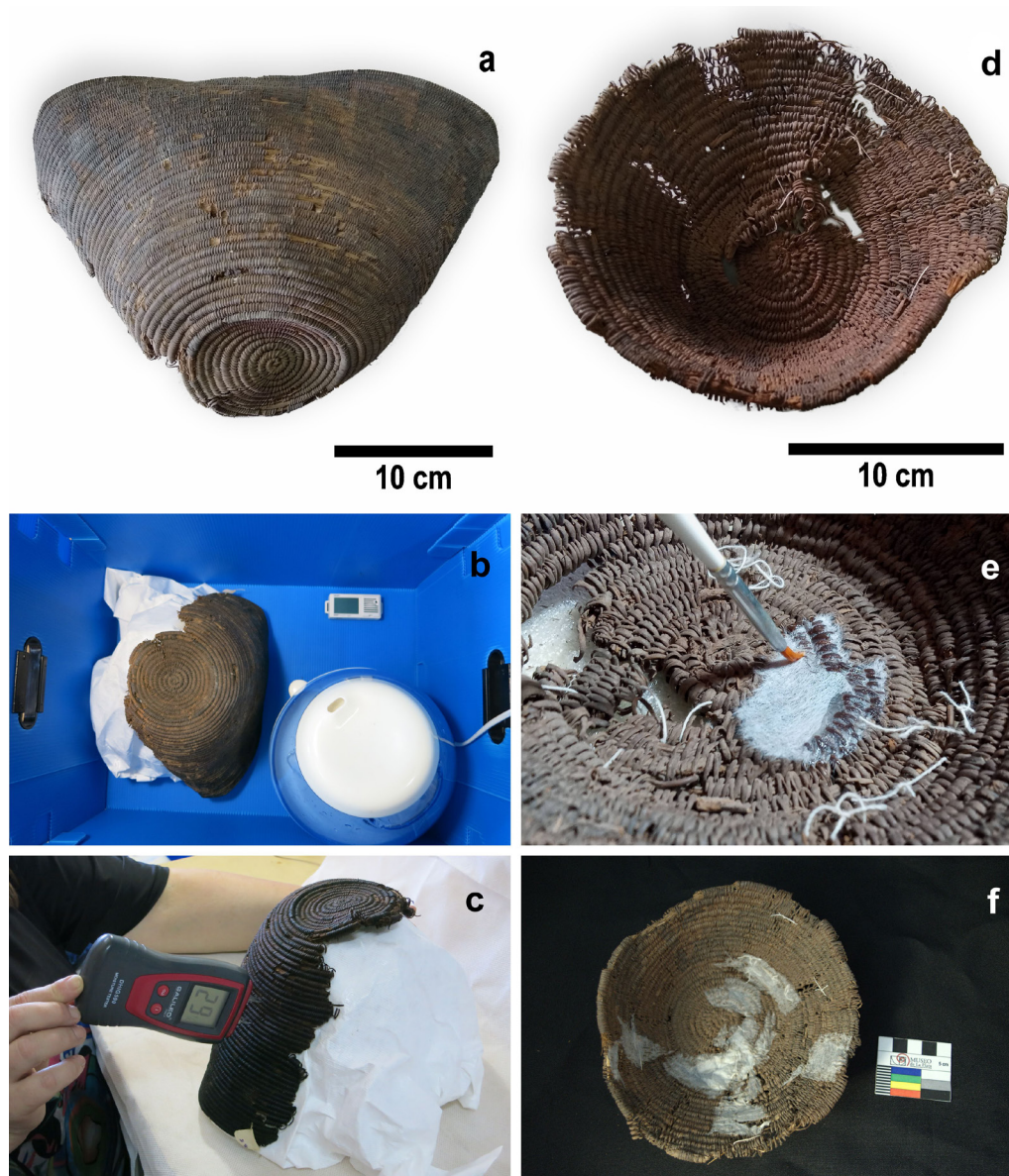


Figura 5. a-c. Procesos de flexibilización de fibras y corrección de deformación del cesto PG 5; d-f. Proceso de recuperación de la forma del cesto PG 7.

Figure 5. a-c. Fiber flexibilization and deformation correction processes in basket PG 5; d-f. Shape recovery process in basket PG 7.

estabilización sobre el soporte diseñado para garantizar un almacenamiento adecuado.

Cesto PG 7: Recuperación y reforzamiento de la estructura

La cesta PG 7 presentaba una debilidad estructural originada principalmente por roturas en su trama y fundación. El peso de la propia pieza generaba tensiones en su fundación, por sectores faltantes, provocando deformaciones y, probablemente, nuevas roturas que debían ser resueltas para garantizar su correcto almacenamiento (Figura 5d). A diferencia de la otra cesta previamente intervenida, esta no poseía ningún tipo de recubrimiento y presentaba un par de costuras realizadas con hilo de algodón, las cuales resultaban insuficientes para estabilizar su estructura.

Para consolidar la trama y la urdimbre nos apoyamos en la revisión de otros casos bibliográficos (Sánchez Valenzuela *et al.*, 2017). Realizamos costuras laxas con hilo de algodón, que proporcionaron un soporte

inicial al cesto. En las áreas donde la fundación estaba debilitada, se introdujeron pequeñas escamas de palillos de bambú, alineadas y unidas por los extremos rotos de las fibras existentes, a modo de refuerzo estructural. Además, se utilizó metilcelulosa al 2.5% (Marca Dekora) para adherir papel japonés en el interior de la cesta, lo cual permitió consolidar los puntos de sujeción de la trama y reforzar la estructura general. No se llevó a cabo una reintegración cromática, ya que la pieza no estaba destinada a exhibición (Figura 5e).

Estas acciones permitieron reforzar la estructura de la cesta, reconstituir parcialmente su morfología y proporcionarle la estabilidad necesaria para su correcto almacenamiento y conservación a largo plazo (Figura 4b y 5f).

Palabras finales

Como planteamos al inicio, este proyecto buscó desarrollar

un abordaje integral del conjunto cestero de la colección de Pampa Grande, que había recibido escasa atención en el pasado, a fin de contribuir a su registro, análisis y conservación e indagar en su trayectoria histórica.

Las acciones realizadas permitieron un diagnóstico de las características y estado de ese conjunto. Realizamos un inventario de cada pieza y su caracterización tecnostilística; además y pese a las limitaciones de registro y documentación, avanzamos en su contextualización recurriendo al cruce de diversas fuentes inéditas y publicadas.

En cuanto a su conservación, logramos evaluar el estado de los cestos, identificando los casos más sensibles. Desarrollamos sistemas de guarda definitivos, adaptados a las necesidades y características de cada uno. Finalmente, implementamos, por primera vez, procedimientos de conservación curativa, que lograron estabilizar y consolidar dos de los cestos, asegurando su preservación a largo plazo.

Todas estas medidas contribuyeron a la puesta en valor de esta colección que integra el acervo patrimonial y científico del MLP.

En este recorrido, a su vez, se hicieron evidentes distintos momentos en los itinerarios de estos cestos. Conocimos sobre sus contextos de procedencia y sus asociaciones con rituales funerarios; y los documentos inéditos evidenciaron el uso reiterado de las cuevas a lo largo del tiempo y los consecuentes procesos de remoción y movimiento de objetos en dichos contextos, algunos de los cuales es posible reconocer en los cestos. También nos informamos sobre la existencia de acciones de saqueo y de excavaciones no sistemáticas posteriores, que continuaron modificando el conjunto y alterando sus correlaciones.

Presenciamos su constitución como objetos de interés científico al ser recuperados mediante una investigación arqueológica y transformarse en parte del patrimonio del MLP. Advertimos el impacto de un contexto político e histórico sobre la investigación de este conjunto, retrasándola por muchos años, lo que dificultó su continuidad y derivó en la pérdida de información sobre su procedencia, afectando su integridad y las posibilidades de interpretación.

Supimos que, en un momento dado, algunos de los cestos fueron seleccionados para ser exhibidos en el museo, con un enfoque centrado en su originalidad como objetos en sí mismos, perspectiva que hoy, luego de este proceso de recuperación y contextualización, podría ser repensada destacando la relevancia de sus relaciones y su participación en determinadas prácticas sociales. A su vez, la decisión de exhibirlos, habilitó interacciones con nuevos actores, como es un público visitante y sus

consecuentes lecturas y valoraciones.

Finalmente, este texto se incorpora ahora a estas trayectorias, con su perfil y mirada particular, para entretenerse en la historia de estos cestos y sus relaciones. Estos y muchos otros aspectos denotan la multidimensionalidad de estos objetos sobre los que es necesario, posible y relevante continuar indagando.

La Plata, 21 de enero de 2025

Agradecimientos

A Diego Gobbo por su colaboración en el diseño de las imágenes que acompañan el texto. A Luciano Vercesi por las fotografías. A las autoridades y personal de la División Arqueología del MLP. Financiamiento: Universidad del Museo Social Argentino (Subsidio FA- IV/2019-015); CONICET (PIP 2687-2021); Agencia Nacional de Promoción Científica y Tecnológica Foncyt, Mincyt (PICT 2020-02796); UNLP, I+D N958. CIC a partir de una beca de Entrenamiento de una de las autoras.

Fuentes documentales citadas

División Arqueología (1971, 1986). *"Colección Dr. Alberto Rex González. Pampa Grande, Departamento de Guachipa, Salta. Año 1971"*. MLP-Ar-D22. Repositorio Culturalis, División Arqueología, Museo de La Plata, FCNyM, UNLP. <https://culturalis.mlp.fcnym.unlp.edu.ar/items/331b7fc2-58c5-4ee6-af01-fe4a3b1f57ca>

González, A. R. (1971a). *Viaje de investigación a Pampa Grande (Guachipas). Provincia de Salta. Libretas de campo I y II*. Fondo Rex González (DILA-CAICYT-CONICET) <https://www.caicyt-conicet.gov.ar/dila/items/show/7964#?c=0&m=0&s=0&cv=0> y <https://www.caicyt-conicet.gov.ar/dila/items/show/7965#?c=0&m=0&s=0&cv=0>

González, A. R. (1971b). *Informe elevado por el Dr. Alberto Rex González a la Fundación Wenner Gren para la investigación antropológica. New York. Subsidio (Grant) n° 2235. Proyecto Archaeological Research in Eastern Puna border of Argentina, 1969-1971*. Ms.

Referencias bibliográficas

Adovasio, J. M. (2016 [1977]). *Basketry Technology. A Guide to Identification and Analysis. Update edition*. Londres y Nueva York: Routledge.

Alberti, S. J. M. M. (2005). Object and the museum. *Isis*, 96, 559-571.

- Ambrosetti, J. B. (1906). *Exploraciones Arqueológicas en La Pampa Grande (Provincia de Salta)*. Buenos Aires: Imprenta Didot.
- Aparicio, F. (21 de septiembre de 1942). Nuevas Investigaciones en La Pampa Grande. *La Prensa, segunda edición*.
- Appadurai, A. (1991). Introducción: las mercancías y las políticas de valor. En A. Appadurai (Ed.), *La vida social de las cosas. Perspectiva cultural de las mercancías*, (pp. 17-88). México: Grijalbo.
- Arena, F. (1973). Fracturas diafisarias: investigaciones arqueológicas. *Boletín de la Sociedad Argentina de Ortopedia y Traumatología*, XXXVIII, 5.
- Baffi, E. I. y Torres, M. F. (1996). Los restos óseos humanos del sitio Martínez 4 (Ambato, Catamarca). *Publicaciones de Arqueología CIFYH*, 48, 55-63.
- Baffi, E., Torres, M. F. y Cocilovo, J. (1996). La población prehispánica de Las Pirguas (Salta, Argentina) un enfoque integral. *Revista Argentina de Antropología Biológica* 1(1), 204-218. <https://revistas.unlp.edu.ar/raab/article/view/149>
- Baldini, M. y Baffi, E. I. (1996). Comportamiento mortuorio en la población prehispánica de "Las Pirguas" (Pampa Grande, Pcia. de Salta). *Revista del Museo de Historia Natural*, 23(1-4), 7-16.
- Baldini, M. I., Baffi, E. I., Salaberry, M. T. y Torres, M. F. (2003). Candelaria: una aproximación desde un conjunto de sitios localizados entre los cerros de Las Pirguas y El Alto del Rodeo (Dto. de Guachipas, Salta, Argentina). En G. Ortiz y B. Ventura (Eds.), *La mitad verde del mundo andino*, (pp.131-151). Jujuy: Universidad Nacional de Jujuy.
- Baldini, M., Baffi, E. y Togo, J. (1998). Abrigos y cavernas que hacen historia: los hallazgos de Las Pirguas (Pampa Grande, Salta). En *Homenaje a Alberto Rex González*, (pp. 343-353). Buenos Aires: Fundación Argentina de Antropología, UBA.
- Baldini, M., Baffi, E. I., Torres, F., Salaberry, M., Córdoba, V., De Feo, M. E. y del Castillo Bernal, M. F. (1995). Sobre la población prehispánica de Las Pirguas. *Jornadas de Comunicaciones Científicas de la Facultad de Ciencias Naturales y Museo*. Universidad Nacional de La Plata. La Plata, Argentina.
- Barboza, M. C., Mendonça, O. y Bordach, M. A. (2007). Varones y Mujeres de Las Pirguas, Salta. Estudio de las Expresiones Dimórficas. *Cuadernos FHycS-UNJu*, 32, 65-71. <http://revista.fhycs.unju.edu.ar/revistacuadernos/index.php/cuadernos/article/view/594>
- Cid de La Paz, M. (1983). *Estudio analítico-descriptivo del material cestero -eventualmente textil- de las colecciones Muñiz Barreto y Pampa Grande existentes en la División Arqueología del Museo de La Plata*. Informe Final Beca de Iniciación CONICET. Ms.
- Cirujano Gutiérrez, C. y Laborde Marqueze, A. (2001). La conservación arqueológica. *Arbor*, CLXIX (667-668), 691-709. <https://doi.org/10.3989/arbor.2001.i667-668.906>
- D'Antoni, H. L. y Togo, J. (1974). *Análisis polínico de coprolitos animales: su aplicación en arqueología*. Ms.
- Demaría, M., Bazzano, M. A., Sprovieri, M., Contissa, V., Spiazzi, F. y De Feo, M. E. (2021). Conservación y Arqueología: diálogos en torno a las problemáticas de la intervención sobre colecciones arqueológicas. *Boletín ASINPPAC*, 3, 16-25. <https://asinppac.com/wp-content/uploads/2023/02/boletin-asinppac-edicion-especial-nc2b03.pdf>
- Fernández Ibáñez, C. (1988). Arqueología y conservación. Una visión general. *Espacio, Tiempo y Forma, Serie II, Historia Antigua*, 1, 427-442. <https://doi.org/10.5944/etfii.1.1988.4142>
- González, A. R., (1972). Descubrimientos arqueológicos en las Serranías de Las Pirguas, Pcia. de Salta. *Revista de la Universidad Nacional de La Plata*, 24, 388-392. <https://naturalis.fcnym.unlp.edu.ar/entities/publication/f2f4c157-f16f-48e0-bb47-b6ab914723b7/full>
- Hall, H. J. (1975). *Human diet at Pampa Grande (Salta), NW, Argentina: Paleoecological Analysis. A Report submitted to Prof. A. R. González, Museo de La Plata, Buenos Aires*. Ms.
- Hunzicker, A. T. (1943). Granos hallados en el yacimiento arqueológico de Pampa Grande (Salta, Argentina). *Revista Argentina de Agronomía*, 10, 146-154.
- ICOMOS. (1990). *Carta Internacional para la gestión del patrimonio arqueológico*. ICOMOS. <https://>

www.icomos.org/images/DOCUMENTS/Charters/arch_sp.pdf

- ICOMOS. (2017). *Criterios para la conservación del patrimonio cultural del siglo XX: Documento de Madrid – Nueva Delhi 2017*. ICOMOS. <https://openarchive.icomos.org/id/eprint/2695/>
- Ingold, T. (2011). *Being alive: Essays on Movement, Knowledge and Description*. Londres y Nueva York: Routledge.
- Joyce, R. A. y Gillespie, S. D. (2015). Making things out of objects that move. En R. A. Joyce y S. D. Gillespie (Eds.), *Things in Motion: Object Itineraries in Anthropological Practice*, (pp. 3-19). Santa Fe: School for Advanced Research Press.
- Kopytoff, I. (1991). La biografía cultural de las cosas: la mercantilización como proceso. En A. Appadurai (Ed.), *La vida social de las cosas. Perspectiva cultural de las mercancías*, (pp. 89-122). México: Grijalbo.
- Lema, V. (2009). *Domesticación vegetal y grados de dependencia ser humano-planta en el desarrollo cultural prehispánico del noroeste argentino*. Tesis Doctoral, Facultad de Ciencias Naturales y Museo, Universidad Nacional de La Plata. <https://sedici.unlp.edu.ar/handle/10915/4322>
- Lema, V. (2011). Lo micro en lo macro: El tratamiento microscópico de macrorestos vegetales para la identificación de prácticas y modos de relación con el entorno vegetal en el estudio arqueológico de la domesticación vegetal. *Arqueología*, 17, 57-79. <https://doi.org/10.34096/arqueologia.t17.n0.1837>
- Lema, V. (2019). Contenedores, cuerpos y topologías: un análisis integral de la colección arqueológica de Pampa Grande (Salta, Argentina). *Antipodas*, 37, 95-118. <https://doi.org/10.7440/antipoda37.2019.05>
- Mariani, R., Del Papa, M., Varela, G., Pennini, V., y Nowik, M. (2013). Entomología en contextos funerarios: el caso de las momias de las Pirguas, prov. Salta (Argentina). *XI Congreso de la Asociación Latinoamericana de Antropología Biológica. Asociación Latinoamericana de Antropología Biológica*. Universidad Maimónides: Buenos Aires, Argentina.
- Michalski, S. (2006). Preservación de las colecciones. En *Cómo administrar un museo: Manual práctico*, (pp. 51-90) París: Organización de las Naciones Unidas para la Educación, la Ciencia y la Cultura-Consejo Internacional de Museos (Unesco-ICOM). https://unesdoc.unesco.org/ark:/48223/pf0000147854_spa
- Miante Alzogaray, A. M. y Cámara Hernández, J. (1996). Restos arqueológicos de maíz (*Zea mays* ssp. *Mays*) de Pampa Grande, Provincia de Salta, Argentina. *Revista Relaciones*, 21, 149-159. <https://www.saanropologia.com.ar/wp-content/uploads/2015/01/Relaciones%2021/10.-%20Alzogaray%20y%20Hernandez%20ocr.pdf>
- Oller, M., D 'Antoni, H. y Nieto, M. (1984-1985). Contribuciones a la arqueoecología de Pampa Grande, provincia de Salta. *Revista Relaciones*, 16, 153-163. <https://www.saanropologia.com.ar/wp-content/uploads/2015/01/Relaciones%2016/09%20-%20Oller%20et%20al%20ocr.pdf>
- Pellizzari, J. (2014). *Informe técnico de la División de Arqueología*, Museo de La Plata. Ms.
- Pellizzari, J. (2015). *Informe técnico de la División de Arqueología*, Museo de La Plata. Ms.
- Pérez de Micou, C. (1996). *Los artefactos sobre materias primas vegetales flexibles de la Colección Doncellas, Museo Etnográfico Buenos Aires y Museo del Pucará (Tilcara)*. Tesis Doctoral, Facultad de Filosofía y Letras, Universidad Nacional de Buenos Aires. <http://repositorio.filo.uba.ar/handle/filodigital/5794>
- Salaberry, M. T., Dejean, C. B., Goicoechea, A. S., Baffi, E. I. y Carnese, F. R. (1999). Grupos sanguíneos en restos momificados de una población prehispánica: "Las Pirguas" (Salta, Argentina). *Revista Argentina de Antropología Biológica*, 2(1), 267-280. <https://revistas.unlp.edu.ar/raab/article/view/310>
- Salceda, S. A. (1984). *Diagnosis Antropológica de los Restos Óseos Humanos Aborígenes de Pampa Grande (Guachipas, Salta) y su interpretación en el cuadro taxonómico racial de la República Argentina*. Tesis Doctoral, Facultad de Ciencias Naturales y Museo, Universidad Nacional de La Plata. Ms.
- Sánchez Valenzuela, G. M., Quintanar Isaías, A. y Jaramillo Pérez, A. (2017). Conservación de cestería en espiral, proveniente de la Cueva de la Candelaria, Torreón, Coahuila: criterios, tratamientos y líneas de investigación. *Conservación y Restauración*, 11-12, 115-129. <https://doi.org/10.32873/unl>

dc.zea.1212

Varela, G. L., Kierbel, I., Teileche, T. y Mariani, R. (2014).
Arqueoentomología: los insectos y su aporte

en la interpretación del pasado. *Boletín de la Sociedad Entomológica Argentina*, 25(2), 8-11. https://seArgentina.com.ar/wp-content/uploads/2018/05/13_BSEA-25-2-2014.pdf