

NOTA SOBRE BITTACUS BRAZILIENSIS KLUG.

(MECÓPTERA)

POR

D. E. KYMMINS

Departamento de Entomología, British Museum (Natural History)



BUENOS AIRES

IMPRENTA Y CASA EDITORA « CONI »

684, CALLE PERÚ, 684

—
1939

NOTA SOBRE BITTACUS BRAZILIENSIS KLUG.

(MECÓPTERA)

POR D. KIMMINS

Departamento de Entomología, British Museum (Natural History)

Gracias a la amabilidad del doctor Carlos Bruch yo he tenido la oportunidad de examinar dos ejemplares de *Bittacus*, recogidos por el doctor A. A. Ogloblin en Loreto, Misiones, Argentina. Uno resultó ser una hembra de *Bittacus flavescens* Klug (fig. 1), y el otro un macho que yo considero ser *Bittacus braziliensis* Klug. Esta especie fué descrita sobre tres hembras y el ejemplar del doctor Ogloblin concuerda casi absolutamente con la figura de las alas del tipo dada por Esben-Petersen. Las alas son más bien oscuras y llevan unas pocas setas sobre el margen posterior cerca de la base. Creo que el macho de esta especie no ha sido hasta ahora registrado y por eso doy la figura y descripción de los genitales masculinos (fig. 2).

Clasperes del noveno tergito desde el lado, con lados paralelos, poco más del doble de largo que de ancho, apex oblicuamente truncado, ángulo superior redondeado, inferior dirigido hacia adentro en un proceso triangular, que es la terminación de un reborde de la superficie interna y que lleva cierto número de espinas cortas, negras. Noveno esternito cuadrado, cubierto con pubescencia corta; gonopodos originándose del ángulo superior apical, triangulares, a ápice agudo, cada uno con una pequeña proyección puntiaguda en su cara interna. *Penis* robusto en su base, después enangostándose bruscamente y terminando en una prolongación

filiforme. Placa supra-anal larga, ligeramente sinuosa rematando con un apex redondeado, dirigido hacia arriba entre los *clasperes*, Placa sub-anal muy pequeña, más bien membranosa, oculta den-

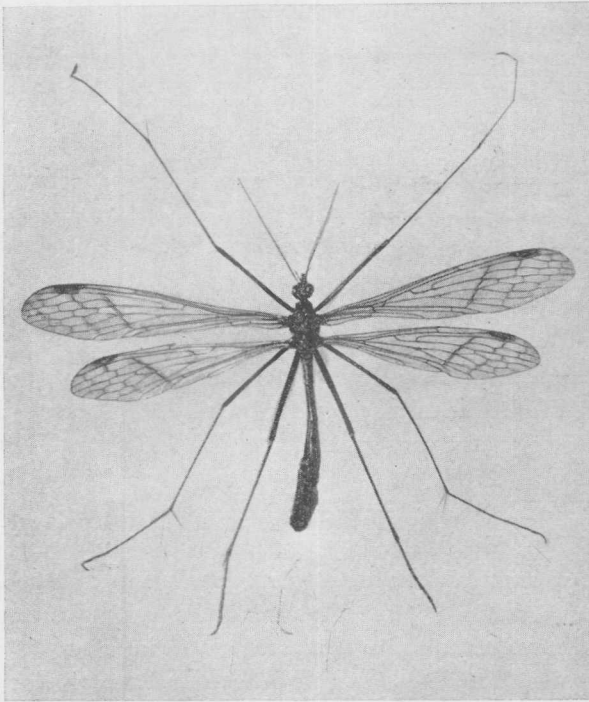


Fig. 1. — *Bittacus flavescens* Klug. (Foto. Dr. C. Bruch)

tro de la base de la placa supra-anal. Cercas delgadas, llevando tubérculos en forma de copa.

Through the courtesy of Dr. Carlos Bruch, I have had an opportunity of examining two examples of *Bittacus*, collected by Dr. A. A. Ogloblin at Loreto, Misiones, Argentina. One proved to be a female of *Bittacus flavescens* Klug. (fig. 1) and the other, a male, I consider to be *Bittacus braziliensis* Klug. This species was described from three females and Dr. Ogloblin's specimen agrees almost entirely with the figure of

the wings of the type given by Esben-Petersen. The wings are rather darker, and there are a few bristles on the hind margins of the wings near the base. I believe that the male of this species has not previously been recorded and I am therefore figuring and describing the genitalia of the male.

Claspers of the ninth tergite from the side parallel-sided, rather more than twice as long as broad, apex obliquely truncate, upper angle rounded, lower directed inwards in a triangular process, which

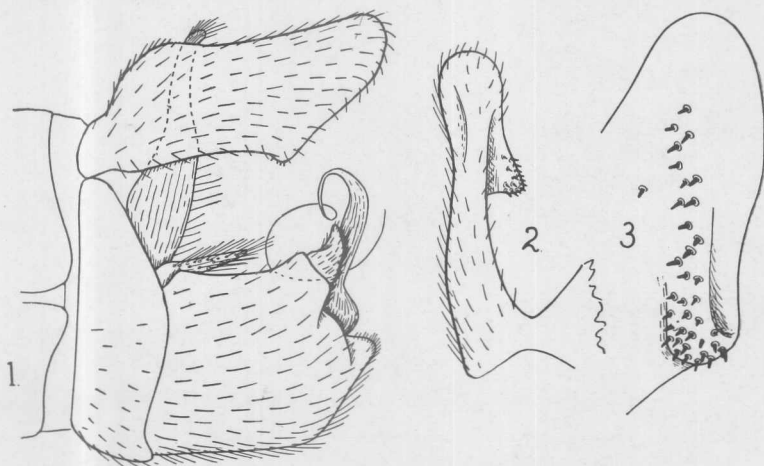


Fig. 2. — *Bittacus braziliensis* Klug. : 1, Genitalia, en vista lateral; 2, Clasper, derecho visto de arriba; 3, Apex del clasper visto de adentro, más aumentado

is the termination of a ridge on the inner surface, bearing a number of short black spines. Ninth sternite quadrate, covered with short pubescence; gonopods arising from the upper apical angles, triangular, apices acute, each with a small pointed projection on its inner surface. Penis stout at its base, then abruptly narrowed and tapering to a long hair-like apex. Supra-anal plate long, slightly sinuous, tapering to a rounded apex, directed upwards between the claspers. Sub-anal plate very small, somewhat membranous, concealed within the base of the supra-anal plate. Cerci slender, bearing cup-shaped tubercles.