

CUATRO ESPECIES NUEVAS

DEL

GÉNERO NASSAUVIA

(COMPOSITAE)

POR

ÁNGEL L. CABRERA

BUENOS AIRES

IMPRESA Y CASA EDITORA « CONI »

684, CALLE PERÚ, 684

—
1939

CUATRO ESPECIES NUEVAS DEL GENERO NASSAUVIA

(COMPOSITAE)

POR ÁNGEL L. CABRERA

El género *Nassauvia* es exclusivo de la flora sudamericana, existiendo únicamente en el sur de Bolivia, Chile y Argentina. En nuestro país es andino y patagónico. El número de especies descritas es bastante elevado, cerca de ochenta, que cuando se realice una monografía de conjunto quedarán reducidas probablemente a treinta y cinco o cuarenta. Todavía aparecen, sin embargo, especies nuevas, como las cuatro que describo a continuación ¹.

***Nassauvia pulcherrima* nov. sp.**

Láms. I y V-3

Herba perennis, caulibus adscendentibus, usque ad apicem densissime foliosis, glabris, 10-15 cm. elatis. Folia ovata vel elliptica, apice acuta vel obtusiuscula, basi sub-vaginantia, margine breviter serrato-mucronata, utrinque glabra, nerviis parallelis superne prominentibus, 15-30 mm. longa, 8-14 mm. lata. Capitula sessilia, multa, apice caulium in spica ovoidea vel globosa densa disposita. Involucrum cylindraceum, 9 mm. elatum, 4 mm. crassum, bracteis lanceolatis, apice acuminatis, dorso glaberrimis, 7-9 mm. longis,

¹ Herbarios mencionados: Jardines Reales Botánicos de Kew (K); Museo de La Plata (LP.); Instituto de Botánica y Farmacología de la Facultad de Medicina de Buenos Aires (Farm.); herbario del autor (Cabr.).

1-1.5 mm. latis. Flores 5, albi, corolla bilabiata 6.5-7 mm. longa. Achaenia cylindracea, glabra. Pappus paleaceus, paleis 3-5, lineari-ribus, albis, margine laciniatis, 7 mm. longis.

ARGENTINA. — Río Negro : Parque Nacional del Nahuel Huapí, Cerro Catedral Norte, 1900 m. s. m., leg. J. J. Neumeyer (Tipo : Cabr.). — Neuquén : Cerro Colohuincul, leg. H. F. Comber, n° 1087, 15-III-1927 (K.).

Hierba perenne con tallos ascendentes densísimamente cubiertos de hojas hasta el ápice, glabros, de 10-15 cm. de altura. Hojas ovadas o elípticas, agudas o semiobtusas en el ápice, semi envainadoras en la base, cortamente aserrado-mucronadas en el margen, glabras en ambas caras, con nervaduras paralelas algo prominentes

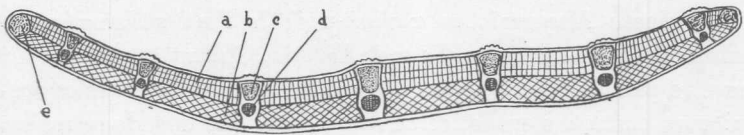


Fig. 1. — Corte transversal de la hoja de *Nassauvia pulcherrima* Cabr. (X 11) : a, parénquima en empalizada; b, parénquima lagunoso; c, fibras; d, haz libero-leñoso; e, fibras marginales

en la superior, de 15-30 mm. de longitud por 8-14 mm. de anchura. Capítulos sésiles, muy numerosos, dispuestos en una densa espiga ovoide o globosa de 25 mm. de diámetro, en el ápice de las tallos, mezclados con algunas hojas. Involucro cilíndrico, de 9 mm. de altura por 4 mm. de diámetro; brácteas lanceoladas, acuminadas en el ápice, glabras en el dorso, de 7-9 mm. de longitud, por 1-1.5 mm. de anchura. Flores 5, blancas, con corola bilabiada de 6.5-7 mm. de longitud. Aquenios cilíndricos, glabros. Vilano formado por 3-5 pajitas lineales, blancas, laciniadas en el margen, de 7 mm. de largo, fácilmente caducas.

Especie muy característica por sus hojas ovadas o elípticas completamente glabras. Es afín a *N. sprengelioides* DC., pero sus hojas son mayores y glabras en ambas caras. También es próxima a *N. araucana* Phil., pero tiene hojas mucho más grandes y de forma diversa.

El doctor Juan J. Neumeyer, que coleccionó el ejemplar tipo,

ha tenido la gentileza de enviarme un trozo fresco de esta planta, gracias a lo cual he podido estudiar la anatomía de la hoja. Las características más notables son las siguientes :

1ª Epidermis con paredes exteriores de las células muy gruesas y fuertemente cutinizadas. Sobre las nervaduras, las células epidérmicas son notablemente convexas, casi papiliformes, y por su estructura parecerían tener funciones heliotácticas. Los estomas

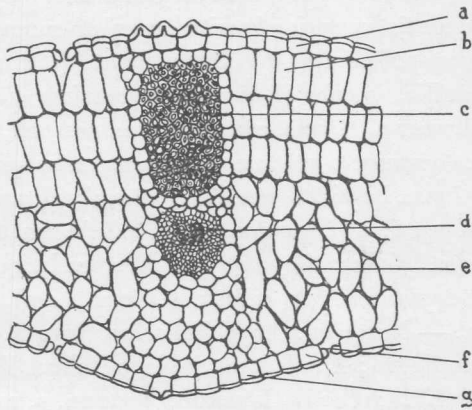


Fig. 2. — Detalle de la figura anterior ($\times 60$): a, epidermis superior; b, parénquima en empalizada; c, fibras; d, haz libero-leñoso; e, parénquima lagunoso; f, estoma; g, epidermis inferior.

son muy escasos en ambas epidermis, especialmente en la superior ;

2ª Mesófilo grueso, formado por tres capas de células en empalizada y un parénquima lagunoso bastante compacto ;

3ª Haces libero-leñosas numerosos y casi de la misma importancia, protegidos superiormente por una gruesa zona de fibras que llega hasta la epidermis ;

4ª Borde de la hoja recorrido por haces de fibras esclerenquimáticas.

Nassauvia argyrophylla Spegazzini nov. sp.

Láms. II y V-4

Spegazzini, ex Hosseus, en *Trab. Inst. Bot. y Farmacol.*, n° 33 (1915), p. 95. (Nomen nudum).

Suffrutex humilis, ramosus, 15-20 cm. elatus, ramis adcententibus usque ad apicem densissime foliosis. Folia triangulari-lanceolata, superne in acumine spiniforme magis minusve longa attenuata, basi semivaginantia, margine breviter serrulato-mucronata, utrinque dense sericeo-pubescentia, 15-35 mm. longa, 6-8 mm. lata. Capitula multa sessilia, in spica globosa apice caulium disposita. Involucrum cylindraceum, 10 mm. elatum, 5 mm. crassum, bracteis lanceolatis, apice acuminato-mucronatis, dorso sericeo-pubescentibus, exterioribus 7 mm. longis, 2 mm. latis, internis 10 mm. longis, 2.5 mm. latis. Flores 5, albi, corolla bilabiata 9-10 mm. longa Achænia cylindræa, glabra. Pappus paleaceus, caducus, paleis 3-5, linearibus, margine laciniato-ciliatis, 6.5 mm. longis.

ARGENTINA. — Neuquén: Lago Villarino, leg. S. Roth, 1896 (LP.). — Río Negro: Alrededores del lago Nahuel Huapí, leg. S. Roth, 1896 (LP.); Cerro Colorado, 1700 m. s. m., leg. C. C. Hosseus, n° 1354, 2-III-1914 (Farm.); Cerro de las Hormigas, 1900 m. s. m., leg. C. C. Hosseus, n° 563, II-1914 (Farm.). — Chubut: Río Corcovado, Compañía Nafocahuel, leg. N. Illi, n° 254, III-1901 (Tipo: Cabr.; Farmac.).

Sufrutice bajo, ramoso, 15-20 cm. de altura, con ramas ascendentes densísimamente cubiertas de hojas hasta el ápice. Hojas imbricadas, formando un ángulo agudo con el tallo, triangular-lanceoladas, atenuadas en la parte superior en una punta espiniforme más o menos larga, semi-envainadoras en la base, brevemente aserrado-mucronadas en el margen, densamente cubiertas de pubescencia sedosa plateada en ambas caras, de 15-35 mm. de longitud, por 6-8 mm. de anchura máxima. Capítulos muy numerosos, sésiles, dispuestos en una espiga terminal globosa de 20-26 mm. de diámetro, entremezclados con hojas. Involucro cilíndrico, de 10 mm. de altura por 5 mm. de diámetro; brácteas lanceoladas, acuminado-mucronadas en el ápice, sedoso-pubescentes en el dorso,

las exteriores de 7 mm. de largo por 2 mm. de ancho, las interiores de 10 mm. de largo por 2.5 mm. de anchura. Flores 5, blancas, con corola bilabiada de 9-10 mm de largo. Aquenios cilíndricos, glabros. Vilano formado por 3-5 pajitas lineales, blancas, laciniado-pestañas en el margen, fácilmente caducas, de 6.5 mm. de largo.

Afin a *N. macrantha* DC. y *N. pungens* Phil., pero con hojas seríceo-pubescentes. Próxima también a *N. Dusenii* O. Hoffm., pero hojas diversas.

Nassauvia Hilli nov. sp.

Láms. III y V-2

Herba perennis, pygmaea, caulibus adscendentibus, ramosis, glabris, dense foliosis, 5-6 cm. elatis. Folia densissima, curva, linearia, apice longe subulata spiniformia, basi vaginantia, margine parce spinescente-dentata, utrinque glabra, 8-12 mm. longa, circa 1 mm. lata, dentibus spinosis 2-4, 0.5-2 mm. longis. Capitula sessilia, apice ramulorum solitaria vel 2. Involucrum cylindraceum, 6.5 mm. elatum, 2-3 mm. crassum; bracteis oblongis, apice acuminatis et mucronatis, dorso glabris, 6-6.5 mm. longis, 1.5 mm. latis. Flores 5, albi, corolla bilabiata 6 mm. longa. Achaenia cylindraceo-turbinata, glabra. Pappus paleaceus, caducus, paleis 4-5, albis, linearibus, margine laciniatis, 4 mm. longis.

ARGENTINA. — Neuquén: Pulmarí, 1000 m. s. m., leg. F. H. Comber, n° 356, 2-I-1926 (Tipo: K.).

Hierba perenne, pigmea, con tallos ascendentes, ramosos, glabros, densamente cubiertos de hojas, formando en conjunto matas hemisféricas de 5-6 cm. de altura. Hojas muy apretadas, curvadas, lineales, largamente subulado-espinosas en el ápice y envainadoras en la base, con dos a cuatro dientes espiniformes a cada lado del margen, glabras en ambas caras, de 8-12 mm. de largo por cerca de 1 mm. de ancho; dientes espinosos de 0.5-2 mm. de largo. Capítulos sésiles, solitarios o en número de dos en el extremo de las ramas. Involucro cilíndrico de 6.5 mm. de altura por 2-3 mm. de diámetro; brácteas oblongas, acuminadas y mucronadas en el ápice, glabras en el dorso, de 6-6.5 mm. de largo por 1.5 mm. de

ancho. Flores cinco, blancas, con corola bilabiada de 6 mm. de largo. Aquenios cilíndrico-turbinados, glabros. Vilano formado por 4-5 pajitas blancas, lineales, laciniadas en el margen, de cerca de 4 mm. de largo.

Esta especie, que es muy distinta de todas las conocidas, fué coleccionada por Comber cerca de Piedra Gaucho, entre rocas. Es para mí un placer dedicarla al eminente botánico inglés doctor Arthur W. Hill, director de los Reales Jardines Botánicos de Kew, que me envió en consulta el ejemplar tipo.

Nassauvia Ruizii nov. sp.

Láms. IV y V-1

Herba perennis caulibus adscendentibus, ramosis, laxè villosis, densissime foliosis, 6-15 cm. elatis. Folia ovata, apice acuta, basi sub-vaginantia, margine profunde serrata, dentibus mucronatis utrinque 4-6, longe villosa, nerviis parallelis superne prominentibus, 6-10 mm. longa, 4-5 mm. lata. Capitula sessilia, multa, apice ramulorum in spica globosa disposita. Involucrum campanulatum, 7 mm. elatum, 4 mm. crassum, bracteis externis linearibus, bracteis internis lanceolatis, apice acuminatis, dorso lanosis, 7 mm. longis, 1.5 mm. latis. Flores 5, albi, corolla bilabiata 6 mm. longa. Achaeinia cylindraceo-turbinata, glabra. Pappus paleaceus, caducus, paleis 3-5, linearibus, albis, margine laciniatis, 3 mm. longis.

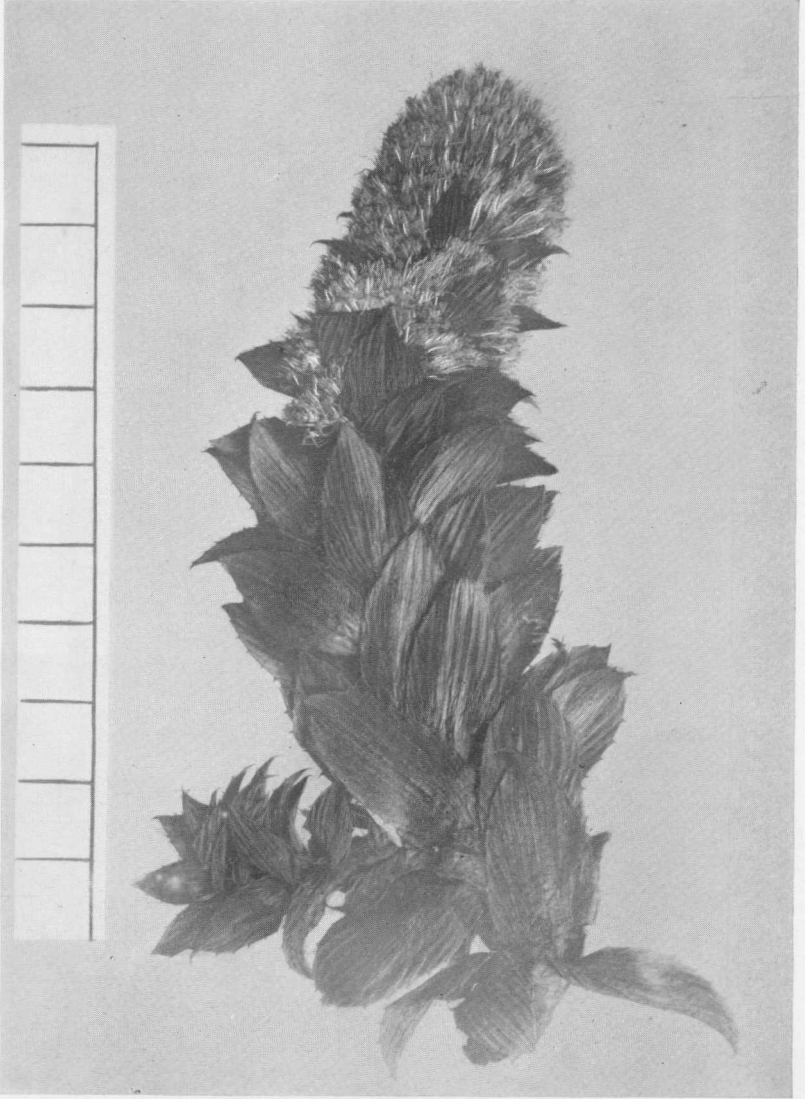
ARGENTINA. — Mendoza: Rincones del Cerro Morado, 3700 m. s. m., Dep. Tunuyán, leg. A. Ruiz Leal, n° 3183, 21-III-1935 (Tipo: Cabr.); Nacimiento del Arroyo de las Cuevas, 3225 m. s. m., Dep. Tunuyán, leg. A. Ruiz Leal, n° 3147, 21-III-1935 (Cabr.).

Hierba perenne, con tallos ascendentes, ramosos, laxamente velludos, densísimamente hojosos, de 6-15 cm. de altura. Hojas ovadas, agudas en el ápice y semi-envainadoras en la base, profundamente aserradas en el margen, con 4-6 dientes mucronados a cada lado, velludas en ambas caras, con nervaduras paralelas algo prominentes en la superior, de 6-10 mm. de longitud, por 4-5 mm. de anchura. Capítulos sésiles, numerosos, dispuestos en una espiga

globosa de 10-13 mm. de diámetro en el extremo de las ramas. Involucro acampanado, de 7 mm. de altura por 4 mm. de diámetro; brácteas exteriores lineales; brácteas interiores lanceoladas, acuminadas en el ápice y lanosas en el dorso, de 7 mm. de longitud por 1.5 mm. de anchura. Flores 5, blancas, con corola bilabiada de 6 mm. de largo. Aquenios turbinado-cilíndricos, glabros. Vilano formado por 3-5 páleas caducas, lineales, laciniadas en el margen, de 3 mm. de largo.

Afin a *N. dentata* Griseb., pero planta largamente velluda. Dedico esta especie al señor Adrián Ruiz Leal, colector del ejemplar tipo, que, desde hace varios años, se dedica con gran entusiasmo al estudio de la flora mendocina.

Departamento de Botánica del Museo de La Plata, junio de 1939.



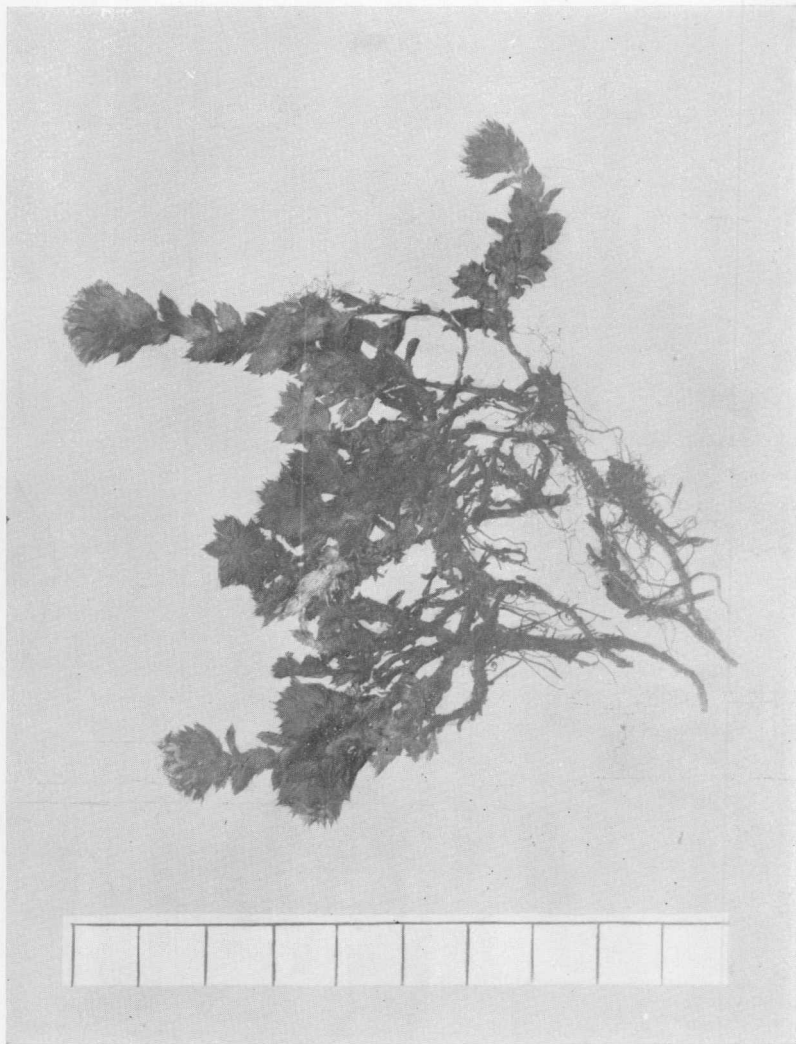
Nassauvia pulcherrima Cabr.



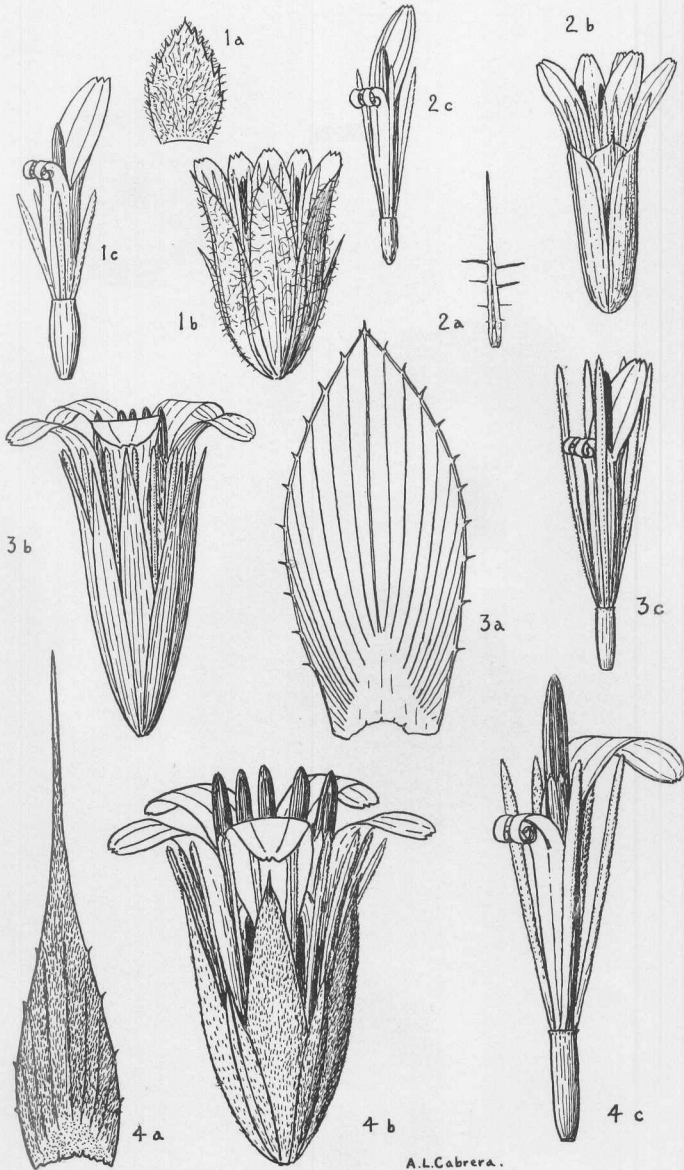
Nassauvia argyrophylla Sp.



Nassauvia Hilli Cabr.



Nassauia Ruizii Cabr.



A.L.Cabrera.

1, *Nassauvia Ruizii* Cabr.; 2, *Nassauvia Hilli* Cabr.; 3, *Nassauvia pulcherrima* Cabr.
4, *Nassauvia argyrophylla* Speg. (a, hoja $\times 2$; b, capítulo $\times 4$; c, flor $\times 5$)