

NUEVOS OPILIONES DE LA ARGENTINA

POR

JOSE CANALS

BUENOS AIRES

IMPRENTA Y CASA EDITORA «CONI»

684 — CALLE PERÚ — 684

—
1939

100-10
100-12

NUEVOS OPILIONES DE LA ARGENTINA

Por JOSE CANALS

Este trabajo comprende la descripción sistemática de un género y tres especies nuevos, y también la del alotipo ♀ de *Trochante-roceros misionicus* Canals. Además agregué al final una nota de modificaciones y correcciones en algunos trabajos que publiqué hace años, que juzgo conveniente rectificar para evitar ulteriores errores.

Merced a la amabilidad del doctor Max Birabén, jefe del Departamento de Zoología (Invertebrados), he podido estudiar un singular opiliónido de la fauna argentina, el cual pertenece a la familia *Triaenonychidae*, de la que di a conocer, en 1934¹, las primeras especies halladas en el país.

Pero lo raro del caso es que el opilión de referencia forma parte del género *Ceratomontia*, cuyas especies se habían encontrado hasta ahora exclusivamente en Africa del Sur, por lo que he extremado mi atención al hacer el estudio respectivo, y agrego en el texto una cantidad de dibujos con todos los detalles de las partes principales del opiliónido, para que los aracnólogos puedan cotejar acabadamente nuestra especie con las sudafricanas.

Según las últimas publicaciones que he recibido de los profesores G. Fr. Roewer y R. F. Lawrence, B. A., Ph. D., directores de Deutsches Kolonial — und Uebersee — Museum, de Bremen, y Natal Museum, de Pietermaritzburg, respectivamente, que son los únicos aracnólogos que se han ocupado detenidamente del género

¹ *Estudios aracnológicos* (V).

Ceratomontia, se hallaron en Africa del Sur 19 especies de dicho género, todas ellas de tamaño pequeño.

Por una gran casualidad, el señor M. J. Viana, del Museo Argentino de Ciencias Naturales « Bernardino Rivadavia », encontró recientemente en la localidad El Sauce (Calamuchita), junto con unos goniléptidos — *Sphaleropachylus butleri* (Thorell) y *Neopucroliella borgmeieri* (Mell.-Leit.) — un ejemplar ♀ que considero es de la misma especie que el opilión precitado, y gracias a la gentileza del señor director de dicho museo, el profesor Martín Doello-Jurado, que me hizo facilitar de inmediato ese ejemplar, pude hacer un estudio más completo y más seguro de la extraordinaria especie.

Y termino esta introducción indispensable, manifestando mi reconocimiento al señor Director, el doctor Joaquín Frenguelli, por haber aceptado este modesto trabajo para las *Notas del Museo de La Plata*.

Buenos Aires, abril de 1939.

Subord. LANIATORES Thorell

Fam. **TRIAENONYCHIDAE** Sörensen

Subfam. **Trienonychinae** Pocock

Gén. **CERATOMONTIA** Roewer

Ceratomontia argentina, n. sp.

(Fig. 1-10)

♂ Longitud del cuerpo, sin el tubérculo de la prominencia ocular, 2,20 mm.

Longitud del escudo, sin los tergitos libres, 1,84 mm.

Ancho máximo del cuerpo, 1,51 mm.

Longitud de las patas I-IV: 2,95; 4,20; 2,80; 4,10 mm.

Longitud de los maxilipalpos, 3,50 mm.

♀ Longitud del cuerpo, sin el tubérculo de la prominencia ocular, 2,24 mm. (♀ oviplena).

Longitud del escudo, sin los tergitos libres, 1,61 mm.

Ancho máximo del cuerpo, 1,51.

Longitud de las patas I-IV : 2,75 ; 4 ; 2,60 ; 3,90 mm.

Longitud de los maxilpalpos, 2,60 mm.

♂ Borde anterior del céfalotórax con 4 tubérculos principales, 2 en cada lado de la prominencia ocular, y otros 2 + 2, más pequeños, al lado de éstos (fig. 1).

La prominencia ocular tiene un largo tubérculo (figs. 1 y 2), con una que otra cerda muy pequeña.

Parte cefálica, granulado fino, y algunos granos mayores, especialmente en los lados de la base de la prominencia ocular.

Áreas I-V del escudo, granulado fino y, además, en el área I bastantes granos mayores, colocados sin orden ; en la II y III, algunos granos más grandes en el medio, y en la IV y V una hilera de tubérculos a lo largo, de los cuales son mayores los centrales, disminuyendo de tamaño progresivamente hacia ambos costados.

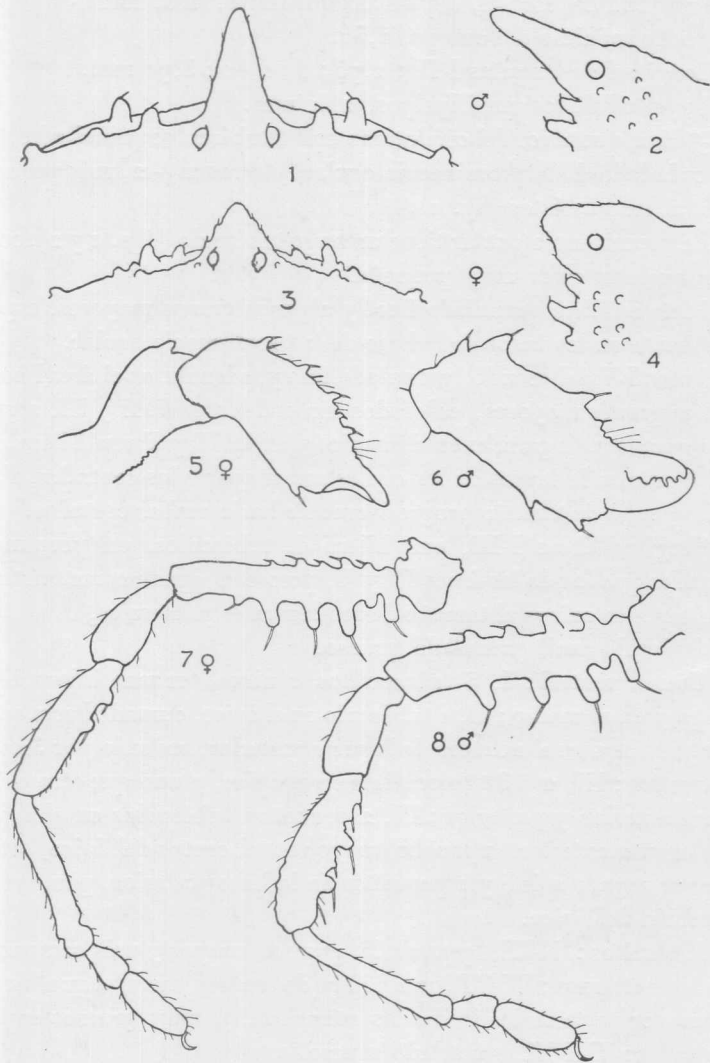
Tergitos libres I-III, una hilera de tubérculos, un poco más grandes que los de las áreas IV y V, pero con igual característica en lo que se refiere al tamaño de los centrales y laterales.

Opérculo anal, granulado grueso.

Coxas, ventral : I, 3 tuberculitos cónicos, en una hilera a lo largo y en el medio ; II, 1 tubérculo en el ápice, curvado hacia adelante, y otro en el extremo de la parte posterior, rodeado por 3 más pequeños ; III, 2 ó 3 tuberculitos en el ápice, y uno que otro en la línea anterior y posterior ; IV, 2 pequeños tubérculos en el ápice de la parte anterior, 1 mucho mayor en el centro del ápice, otro menor pegado a éste y 2 pequeños en la línea posterior, pero cerca también del ápice.

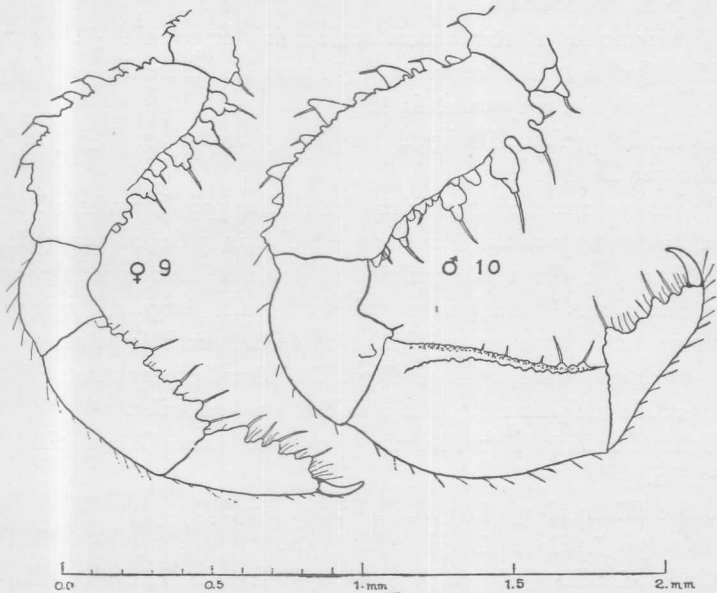
Esternitos : II-III, granulado grueso, mayor y más compacto en los extremos ; IV-VII, una hilera de granos muy pequeños en la mayor parte de los indicados esternitos, y muy gruesos en los costados ; VIII-IX, granulado grueso.

Quelíceros : La primera articulación tiene 1 diente en el ápice de la parte superior interna, 5 tuberculitos denticulares en la parte exterior ventral y algunos granitos a lo largo de la superficie media ventral.



Figs. 1-8. — *Ceratomontia argentina*, n. sp. : 1 y 3, prominencia ocular, parte superior; 2 y 4, id. id., lateral; 5, quelscero, lateral, interno; 6, id., ventral; 7 y 8, patas del par I

Maxilipalpos: La cantidad y forma de los dientes y tubérculos de la parte externa pueden verse en el dibujo respectivo (fig. 10). El fémur, en el lado interno, presenta 2 tuberculitos y una faja de granulación a lo largo, que ocupa, aproximadamente, la mitad basal de dicha articulación, y entre la citada granulación y los tubérculos inferiores, otra fajita de granulación extremadamente



Figs. 9-10. — *Ceratomontia argentina*, n. sp., maxilipalpos lateral

pequeña. La tibia, a lo largo del lado interno de la parte ventral, tiene, igualmente, una faja de granulación.

Patas I-IV: Las del par I ofrecen las particularidades que muestra el dibujo (fig. 8); las de los otros pares son normales. Número de artejos de los tarsos I-IV: 2; 3; 3; 3. Parte terminal del tarso I, 1 artejo; II, 2 artejos.

Color: Cuerpo, queléceros, maxilipalpos y patas, amarillo algo anaranjado, con sombreado castaño negruzco, más intenso en la parte media del escudo abdominal.

♀ Además de la diferencia en las medidas del cuerpo y extremidades, se observa que difiere en lo siguiente :

Prominencia ocular, con un tubérculo mucho más corto.

Áreas I-V del escudo, tergitos libres y opérculo anal : Los granos mayores y tubérculos son de tamaño menor que en el ♂.

El color general es amarillo, sombreado de castaño negruzco.

Dimorfismo sexual :

Tubérculo de la prominencia ocular, más largo en el ♂.

Maxilipalpos : Más largos en el ♂, pero los tubérculos ventrales de las tibias son mayores en la ♀.

Opérculo genital : De igual longitud y ancho en el ♂, y más ancho que largo en la ♀.

Todos los caracteres genéricos señalados por el profesor Roewer, los poseen ambos ejemplares estudiados, y de los agregados que hizo en la diagnosis genérica el profesor Lawrence, únicamente no observé los 2 gruesos tubérculos a lo largo del margen anterior, en la parte ventral de las coxas del par I de patas, pues nuestra especie tiene, como indiqué, 3 tubérculos pequeños, cónicos, en hilera, en el medio de la nombrada articulación.

Hab. : Olavarría (Prov. Buenos Aires) y El Sauce (Calamuchita), Córdoba.

Col. : Withe, I-1916, y M. J. Viana, I-1939.

Holotipo ♂ : En el Museo de La Plata.

Alotipo ♀ : En el Museo Argentino de Ciencias Naturales « Bernardino Rivadavia ».

Fam. **GONYLEPTIDAE** Sundevall

Subfam. **Pachylinae** Roewer

CHAUVEAUA, n. gen.

Prominencia ocular ancha, ovalada, con 2 tuberculitos cónicos. Área III del escudo abdominal, 2 tubérculos pequeños, bajos ; área IV, 2 tuberculitos chatos, poco nítidos ; áreas I, II, V, tergitos libres y opérculo anal, inermes. Tarsos I, 5 artejos ; II, 6 ; III y IV, más de 6 artejos. Fémur de los maxilipalpos, inermes.

Chauveaua nahuelhuapiensis, n. sp.

(Fig. 11)

♀ Longitud del cuerpo, sin extremidades, 5 mm.

Longitud de las patas I-IV : 7 ; 10,50 ; 9 ; 12 mm.

Longitud de los fémures I-IV : 1,50 ; 2,60 ; 2,20 ; 2,60 mm.

Borde anterior del céfalotórax con escasa y pequeña granulación. Prominencia ocular ancha, baja, ovalada, con 2 tubérculos cónicos pequeños, situados detrás de la línea de los ojos, teniendo a su alrededor muy pocos granitos.

Surcos del escudo, anchos, señalados por una línea en forma de triángulos pequeños. Áreas I y IV, divididas; áreas I y II, granulación pequeña y escasa, más numerosa en la segunda; área III, granulación algo mayor y 2 tuberculitos en el medio; área IV, igual granulación que en la anterior y 2 tubérculos muy pequeños en el medio, los que son aplanados y poco nítidos; área V, una hilera de granos a lo largo del borde posterior. Bordes laterales del escudo, granulación pequeña en 3 hileras, más o menos ordenadas.

Tergitos libres I-III, una hilera de granos a lo largo, de regular tamaño, alternando con otros mayores, siendo más notable la diferencia de grandor, entre unos y otros, los de la hilera del tergito III. Los esternitos IV-VII tienen una hilera de granos, cuyo tamaño va en aumento del centro hacia los extremos, y el esternito VIII + IX, presenta 2 hileras de granos grandes, todos ellos de un grueso uniforme.

Opérculo anal, una hilera de 3-4 gruesos granos en el medio, y algunos más pequeños alrededor y en el borde posterior.

Superficie de las coxas I, ventral, una hilera de tuberculitos con

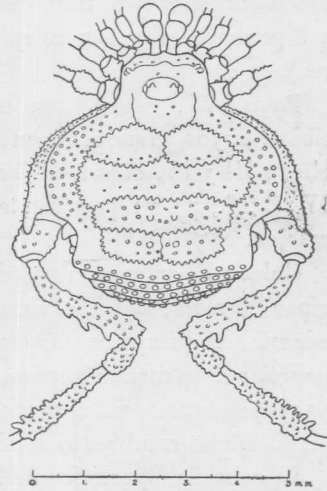


Fig. 11. — *Chauveaua nahuelhuapiensis*, n. sp., ♀.

cerda, en el medio, a lo largo; coxas II-IV, ventral, granulado fino con cerditas; coxas IV, lateral, granulación mayor, también con cerditas.

Quelíceros, normales y lisos.

Maxilipalpos: Trocánter, ventral, 1-2 granos muy pequeños; fémur y patela, completamente lisos, sin granos ni espinas; tibia, ventral, 4 espinas internas (la 1ª mayor) y 4 externas (la 3ª mucho mayor, y en la base de la misma sale la espina 4ª); tarso 3 espinas principales y 3 muy pequeñas, internas (1ª y 3ª mayores), y 3 principales y 6-7 muy pequeñas, externas (3ª y 6ª mayores).

Patas I-IV, granuladas, especialmente los fémures, patelas y tibias, cuyos granos tienen cerditas. Fémures I y II, casi derechos; III y IV, algo torcidos. Número de artejos de los tarsos I-IV: 5; 6; 7; 7; porción terminal de los mismos: 3; 3; 2; 2 artejos.

Color: El color general del cuerpo y extremidades varía del amarillo claro, sucio, al amarillo anaranjado rojizo. Parcialmente, además, el cuerpo, patas y otros apéndices, están sombreados de negro, más o menos intenso, lo que hace cambiar su coloración, ya sea a castaño, en algunas partes, o bien a amarillo grisáceo en otras. Dicho sombreado se observa mayormente en:

La superficie posterior de la región cefálica, en los costados de la prominencia ocular. Áreas del escudo I-IV; en dichas áreas el sombreado deja libres los granos y un espacio alrededor de ellos, apareciendo como círculos de tono amarillo. El área V y la mitad basal, aproximadamente, de los bordes laterales del escudo, están muy sombreados, y debido al tono anaranjado del fondo, aparecen como de color castaño. Los surcos que separan las áreas del escudo, no están sombreados. Los tergitos libres tienen, igualmente, mucho sombreado, pero los granos mayores de éstos también están libres de tal color, por lo que aparecen amarillo anaranjado. En la parte ventral, las coxas I-III y los esternitos IV-VII están muy sombreados, y las coxas IV, esternitos II + III, VIII + IX y el opérculo anal, algo menos.

La mayor parte de la superficie de las patas presenta intenso

sombreado, excepto en los tarsos. Los fémures del IV par tienen el sombreado en forma de manchas.

Los quelíceros son amarillo claro, grisáceo, y tienen poco sombreado.

Maxilipalpos: Trocánter, amarillo claro; fémur, amarillo grisáceo, claro, sombreado en la base; patela, tibia y tarso, amarillo grisáceo, con sombreado poco intenso.

Me complazco en dedicar este nuevo género al señor Eduardo Chauveau.

Hab.: Nahuel Huapí, Bahía López (Territorio Río Negro).

Col.: Señor Eduardo Chauveau, 22-II-1939. (Debajo la corteza de un árbol caído, que conservaba mucha humedad).

Holotipo ♀: Donado al Museo Argentino de Ciencias Naturales « Bernardino Rivadavia », y paratipo ♀ en mi colección.

Gén. **DISCOCYRTUS** Holmberg

Discocyrtus vegetus, n. sp.

(Fig. 12)

♂ Longitud del cuerpo, sin extremidades, 6 mm.

Ancho del cuerpo, entre el extremo de las apófisis coxales del IV par, 11 mm.

Longitud de las patas I-IV: 12; 22,50; 18; 24,50 mm.

Longitud de los fémures I-IV: 3; 5,50; 4,50, 6,50 mm.

Borde anterior del céfalotórax, liso. Prominencia ocular algo elevada, con 2 espinitas casi paralelas y uno que otro grano pequeño. Parte cefálica, granulación escasa y pequeña. Area I, dividida y cubierta de granulación fina, no muy densa; área II, 2 hileras de granos finos en la mayor parte del área, y agrupados sin orden en los extremos; área III, 2 tubérculos bajos, semicónicos, en el medio, y 2 hileras de granulación fina, a lo largo; área IV, dividida, con una hilera de granulación pequeña, a lo largo, y pocos granos más en los extremos. Bordes laterales del escudo, 2 hileras de granos pequeños, siendo algo mayores los del lado externo. Area V y tergitos libres I-III, una hilera de granos de

regular tamaño, a lo largo. Opérculo anal, granulado regular. Superficie lateral de las coxas IV, granulado fino con cerdas.

Quelíceros, dorsal, algunos granos extremadamente pequeños, con cerdas.

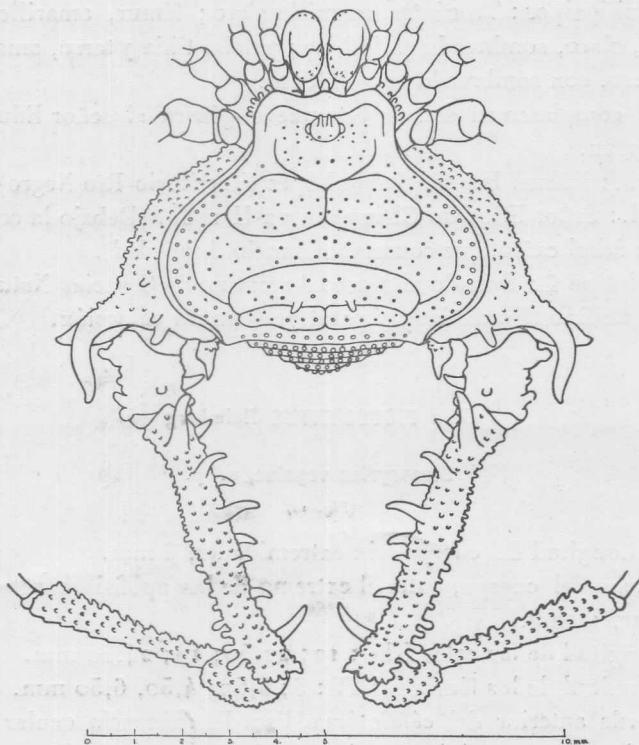


Fig. 12. — *Discocyrtus vegetus*, n. sp., ♂.

Maxilpalpos : Trocánter, ápice, ventral, 2 tuberculitos con cerdas espiniformes, y dorsal algunos pequeños granos; fémur, ventral, base, 1 tubérculo con cerda espiniforme, y en el ápice, interno, 1 espina; patela, inerme; tibia, ventral, 4 espinas en cada lado (1ª y 3ª mayores); tarso, ventral, 3 espinas internas (1ª y 2ª mayores) y 4 externas (1ª y 3ª mayores).

Patas : I-II par, granulado fino con cerdas, en hileras a lo largo;

III par y patelas y tibias del IV par, granulación mayor. Fémures I y II, casi derechos; III y IV, algo torcidos.

Los fémures del IV par tienen granulación gruesa, en hileras a lo largo, y están armados de 3 fuertes apófisis-espinas y 1-2 más pequeñas, en el dorso, y de 5-6, de distinto tamaño, en la parte ventral. Los trocánteres del mismo par de patas, tienen 2 apófisis en el costado externo, 2 espinas en el interno, y algunos tuberculitos.

Las coxas del IV par presentan en la línea posterior una fuerte apófisis externa en forma de gancho, muy curvada hacia atrás, con la punta para abajo y, bifurcada con ésta, otra apófisis dirigida hacia afuera; en el costado interno tiene una apófisis que termina en punta, y en el medio 1 largo tubérculo con la punta roma, cerca del cual, pero en la parte superior de la coxa, se hallan 2 tubérculos menores.

Las coxas del par I, ventral, tienen en el medio, a la largo, 5-6 tuberculitos en hilera, y otros tuberculitos menores y paralelos a los indicados, en una línea posterior. Delante de la hilera de tubérculos principales, sólo hay 3 tuberculitos, cerca del ápice de la coxa.

Número de artejos de los tarsos I-IV: 6; 9-10; 7; 7; porción terminal de los mismos: 3; 3; 2; 2 artejos.

Color: Cuerpo y patas del IV par, castaño más o menos obscuro; quelíceros y patas de los otros pares, amarillo claro, sucio, sombreado de castaño; maxilipalpos, también amarillo claro, sucio, pero con muy poco sombreado.

Hab.: Loreto, Misiones.

Col.: Doctor Alejandro A. Ogloblin, IX-1935.

Holotipo ♂: Donado al Museo Argentino de Ciencias Naturales « Bernardino Rivadavia ».

Trochanteroceros misionicus Canals

(Fig. 13)

♀ Longitud del cuerpo, sin extremidades, 4,40 mm.

Longitud de las patas I-IV: 5,07; 7,65; 6,20; 8,60 mm.

Longitud de los fémures I-IV: 1,25; 1,87; 1,55; 2 mm.

Difiere del ♂, además de los detalles corrientes relativos a la menor armadura de las coxas y otras articulaciones de las patas del IV par, en lo siguiente :

En lugar de los tubérculos de las áreas del escudo, tiene : Area I, granulación escasa y pequeña; II y III, 2 hileras de granitos; IV y V, y tergitos libres I y II, una hilera de granos pequeños; tergito libre III y opérculo anal, granulación mayor.

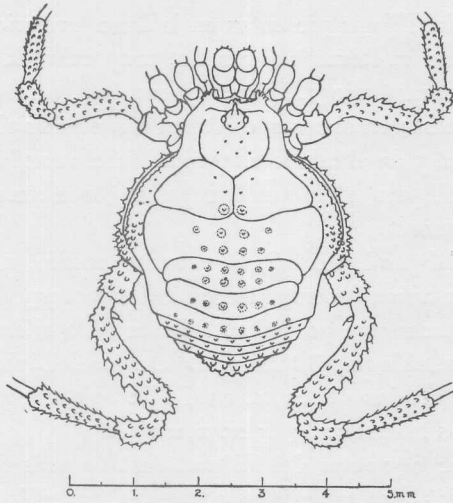


Fig. 13. — *Trochanteroceros misionicus* Canals, ♀.

El color del escudo y de los tergitos libres es castaño oscuro, y solamente se nota amarillo rojizo en las líneas de los surcos del escudo y en una cantidad de superficies circulares, relativamente grandes, alrededor de los granos de las áreas del mismo. Las patas, quelíceros y maxilpalpos tienen igual coloración que en el ♂.

La intensidad del color castaño oscuro, en el escudo y tergitos libres, varía de uno a otro ejemplar, tanto masculino como femenino.

Hab. : Loreto, Misiones.

Col. : Doctor Alejandro A. Ogloblin, 11-III-1936 (Debajo de piedra).

Alotipo ♀ : Donado al Museo Argentino de Ciencias Naturales « Bernardino Rivadavia », y paratipo ♀ en mi colección.

Apophysigerus fontanensis Canals

Pocos meses después de haber publicado en *Estudios aracnológicos* (VI), la descripción sistemática, genérica y específica, de este opilión, recibí 2 nuevos ejemplares, también ♀, de idéntica especie, encontrados por mi estimado amigo el señor Juan B. Daguerre, en la misma localidad que halló el anterior.

Dichos ejemplares ofrecen una variante de importancia en la cantidad de artejos de los tarsos del primer par de patas (6 en vez de 5 que tiene el holotipo), por lo que detallo a continuación la totalidad de artejos tarsales de ambos ejemplares posteriormente hallados, que no difieren en ninguna de las patas: I-IV, 6; 8; 7; 7.

No observé ninguna otra diferencia.

Hab. : Fontana (Chaco).

Col. : Señor Juan B. Daguerre, 6-XII-1935.

Paratipos ♀ : En mi colección.

Gyndulus trispinifrons Roewer

En la página 3 de *Estudios aracnológicos* (I), publiqué que se habían encontrado en Loreto (Misiones), 2 ejemplares (♂ y ♀) de la citada especie.

Un nuevo estudio de los mencionados ejemplares me permitió comprobar que sufrí un error al determinarlos, por lo que dejo sin efecto mi indicación de la presencia de esta especie en la Argentina.

BIBLIOGRAFÍA

- CANALS, JOSÉ, *Est. arac.*, I, 1933, pp. 1-10; V, 1934, pp. 1-10; VI, 1935, pp. 1-12, Buenos Aires.
- LAWRENCE, R. F., Prof., *Ann. S. Afr. Mus.*, vol. XXIX, part 2, 1931, pp. 342-508; vol. XXX, part 4, 1934, pp. 549-586. — *Ann. Natal Mus.*, Pietermaritzburg, vol. VIII, part 2, May 1937, pp. 127-153. — *Tr. Roy. Soc. S. Afr.*, vol. XXIV, part IV, 1937, pp. 331-337.
- MELLO-LEITÃO, C. DE, Prof. Dr., *Ann. Acad. Brasileira Scienc.*, t. II, n° 3, 1930, pp. 137-142; t. II, n° 4, 1930, pp. 211-214; t. III, n° 2, 1931, pp. 83-94; t. V, n° 2, 1933, pp. 55-59; t. VII, n° 1, 1935, pp. 1-8, Río de Janeiro. — *Arch. Mus. Nacional*, v. XXXIII, 1931, pp. 117-145; v. XXXVI, pp. 9-37 y 89-116, Río de Janeiro. — *Rev. Mus. Paulista*, t. XVII, 2ª p., 1932, pp. 1-505, S. Paulo. — *Bol. Mus. Nacional*, v. VII, n° 2, 1931, pp. 93-96, Río de Janeiro. — *Arch. Esc. Sup. Agri. Med. Veter.*, v. X, n° 2, 1933, pp. 133-151, Río de Janeiro. — *Mem. Inst. Butantan*, t. VIII, 1933-1934, pp. 409-417; t. IX, 1935, pp. 367-411; v. X, 1935-1936, pp. 289-295; v. XI, 1937, pp. 1-14, S. Paulo. — *Revista Chilena de Historia Natural*, año XL (1936), pp. 112-118; año XLI (1937), pp. 149-156, Santiago (Chile).
- ROEWER, C. FR., Prof. Dr., *Die Weberknechte der Erde*, 1923, Jena. — *Bol. Mus. Zool. Anat. Comp., Univ. Torino*, v. XL, n. s. n° 34, 1925, pp. 1-34. — *Abh. Nat. Ver.*, Bd. XXVII, H. 2, 1929, pp. 179-284; Bd. XXVIII, H. 2, 1930, pp. 101-164, Bremen. — *Z. wiss. Zool.*, Bd. 138, H. 1, 1931, 137-185, Leipzig. — *Veröff. Deuts. Kolon. u. Uebersee-Mus.*, Bd. 1, H. 3, 1936, pp. 335-343, Bremen.
- TOLEDO PIZA JUNIOR, S. DE, *Fol. Clinica et Biol.*, V. X, n° 4, 1938, S. Paulo.