



CAJA AUTOR  
DE SANTIS - 106

LAS ESPECIES ARGENTINAS DEL GENERO  
*THAUMATODRYINUS* \*

(HYMENOPTERA, DRYINIDAE)

POR LUIS DE SANTIS Y JULIA A. VIDAL SARMIENTO

Facultad de Ciencias Naturales y Museo de La Plata

BIBLIOTECA

En la colección del doctor Alejandro A. Ogloblin, que se conserva en el Museo de La Plata, existen representantes de tres especies inéditas de *Thaumatomydryinus*; las describimos en este trabajo después de dar los datos correspondientes al género.

Género *THAUMATODRYINUS* Perkins

*Thaumatomydryinus* Perkins, 1905, *Bull. haw. Sugar Plant. Assoc. exp. Sta. Ent.*, 1: 58; Perkins, 1912, *Bull. haw. Sugar Plant. Assoc. exp. Sta. Ent.* 11: 10; Kieffer, 1914, *Das Tierreich, etc.*, 41: 16; Krombein, 1952, *Trans. amer. ent. Soc.*, 78: 97-100; Benoit, 1953, *Mem. Inst. scie. Madagascar*, (E) 4: 403; Richards, 1953, *Trans. R. ent. Soc. Lond.*, 104: 52, 55.

**Distribución geográfica:** América del Norte, América del Sur, Las Antillas, Australia e isla de Madagascar.

**Bionomía:** Las especies de bionomía conocida han sido criadas como parásitas de homópteros fulgoroideos de los géneros *Siphanta* y *Ormenis*.

**Observaciones:** Brues (1933, *Bersteinforschungen*, 3: 147-148) ha descrito tres especies fósiles halladas en el ámbar del Báltico, que clasifica en este género pero según Krombein (1952) existen algunas dudas de que esta asimilación sea correcta.

Las tres especies argentinas que damos a conocer más adelante, podrán reconocerse mejor con ayuda de la siguiente clave dicotómica:

HEMBRAS

1. Antenas de color amarillo virando a castaño rojizo hacia el ápice, sin bandas alternantes claras y oscuras; tibias amarillas; alas anteriores con ahumado débil por debajo del pterostigma y con nerviación poco marcada; pterostigma de color castaño; notaulices incompletas..... 2
2. Antenas con bandas alternantes de color castaño y amarillo, tibias amarillas con la mitad distal de color castaño; alas anteriores hialinas con nerviación

\* Trabajo comunicado en las Terceras Jornadas Argentinas de Zoología realizadas en la ciudad de Mendoza (República Argentina), del 13 al 18 de Noviembre de 1972.

- bien marcada; pterostigma amarillo con bordes de color castaño; notaulices completas..... *T. variegatus* sp. n.
2. Robusta. Cabeza y tórax de color castaño rojizo, más o menos ennegrecido ....  
..... *T. bruchi* sp. n.
- Grácil. Protórax amarillento; el resto del tórax y la cabeza de color castaño oscuro..... *T. macilentus* sp. n.

### **Thaumatotryinus bruchi** sp. n.

(Fig. 2)

**Hembra:** Castaño rojizo. Fémures anteriores, mitad distal de los fémures posteriores, pieza central del metanoto, regiones laterales y posterior del propodeo y zona peciolar, ennegrecido. Genas, cípeo, mandíbulas, escapo, pedicelo, uña lateral de las quelas, espolones tibiales, tégulas y gáster, de color castaño amarillento. Coxas, trocánteres, tibias y tarsos anteriores y posteriores y segundo par de patas, amarillento. Alas hialinas, las anteriores con pterostigma de color castaño oscuro y ahumado débil por debajo de éste.

Frontovértice punteado-estriado, con puntos poco profundos. Cípeo y pronoto con punteado setífero esparcido. Mesoescudo punteado, con estriado transversal en la mitad anterior del lóbulo central y longitudinal en los lóbulos laterales; notaulices convergentes, bien marcadas, llegando hasta la línea del tercio posterior; con trazas laterales de surcos parapsidales. Escutelo brillante, con punteado setífero muy esparcido. Surco escudo-escutelar largo y profundo con estructura alveolar. Metanoto también con estructura alveolar a lo largo del borde anterior y en las zonas laterales. Propodeo fuertemente reticulado, con estructura alveolar. Gáster liso y brillante.

Frontovértice con setas blanquecinas cortas; mitad distal del cípeo y de las mandíbulas muy pestañosos; ojos lampiños. Tórax y propodeo con setas blanquecinas, más largas que las de la cabeza. Gáster poco pestañoso.

Longitud y anchura de la cabeza vista de frente en la relación 55: 87; líneas ocelo-ocular y ocelar en la relación 8: 2; altura del ojo igual a 0,60 de la altura de la cabeza tomada desde el margen apical del cípeo; dientes mandibulares fuertes, el interno un poco más corto que los otros; antenas insertas cerca del margen anterior del cípeo en sendos tubérculos anteníferos; longitud relativa de los cuatro primeros artejos: 24: 15: 48: 53.

Cuello corto; mesoescudo amplio; escutelo transversal, subtrapezoidal; metanoto bastante desarrollado; propodeo convexo, con declive suave hacia la región peciolar. Alas bien desarrolladas, longitud de las anteriores 6,5 mm. Uña mediana de las quelas con lamelas dispuestas en dos hileras regulares, la externa con lamelas cortas y la interna con lamelas largas; el ápice en forma de cuchara y con lamelas cortas y largas entremezcladas en los bordes externo y apical; uña lateral truncada en el ápice, con los dos dientes preapicales caracterís-

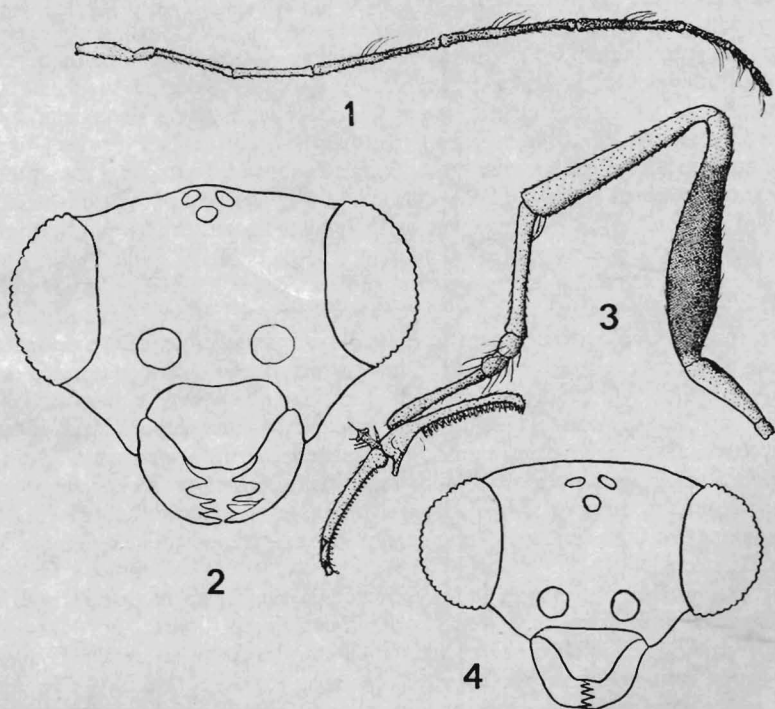
ticos y una hilera regular de 27 lamelas seguidas de una espina preapical y una lamela más larga y ancha que las demás.

Pecíolo corto; gáster oval. Longitud del cuerpo 7 mm.

*Macho*: Desconocido.

*Distribución geográfica*: Córdoba. Localidad del tipo: Alta Gracia.

*Bionomía*: Desconocida.



Figs. 1 a 4. — 1 y 4, *Thaumatomyia macilentus* sp. n., ♀; 1, antena; 4, cabeza vista de frente; 2, *T. bruchi* sp. n., ♀; cabeza vista de frente; 3, *T. variegatus* sp. n., ♀; pata anterior.

*Observaciones*: Esta nueva especie se ubica cerca de *T. rufus* Richards, 1951, de la isla de Trinidad; se diferencia por su mayor tamaño y ofrecer notaulices claramente delimitadas en los dos tercios anteriores del mesoescudo. No damos datos completos sobre las antenas porque faltan en los dos ejemplares que hemos examinado; el holotipo, sólo conserva los cuatro primeros artejos.

Mantenemos para esta especie el nombre que le diera el doctor Ogloblin (*in sched.*) en homenaje a la memoria de su descubridor, el doctor Carlos Bruch.

*Material estudiado:* 1 ♀ holotipo, Alta Gracia, 13-I-1938 y 1 ♀ paratipo en muy mal estado, La Paz (provincia de Córdoba), 15 a 31-XII-1928, Bruch col.

**Thaumatotryinus macilentus** sp. nov.

(Figs. 1 y 4)

*Hembra:* Cabeza, tórax excepto el protórax, propodeo, zona peciolar, fémures anteriores y posteriores excepto en la base y ápice y pterostigma y primera abscisa de la nervadura radial de las alas anteriores, de color castaño oscuro. Borde de la boca y dientes mandibulares rojizos. Clípeo, mandíbulas excepto en el ápice, antenas, protórax, base y ápice de los fémures anteriores y posteriores, el resto de esas mismas patas, patas intermedias, el resto de las nervaduras aparentes de las alas anteriores y gáster, de color castaño amarillento, más o menos ennegrecido en el flagelo de las antenas, en el artejo apical de los tarsos y en el gáster. Alas hialinas, las anteriores con ahumado poco intenso por debajo del pterostigma.

Cabeza, protórax y mesoescudo, punteados y estriados, más débilmente en el protórax que presenta algunas quillas transversales en el collar posterior; quilla occipital superior apenas marcada a la altura de los ocelos; escutelo brillante, micro-reticulado, con punteado setífero esparcido y algunas rugas en el tercio posterior; metanoto, propodeo y pleuras, con reticulación irregular y fuerte, originando una estructura alveolar; surco escudo-escutelar profundo con unas 7 rugas longitudinales que originan también, una estructura alveolar; notaulices presentes, bien visibles; llegan hasta la línea media del mesoescudo que presenta además, trazas de surcos parapsidales. Gáster liso y brillante.

Cabeza y tórax, incluyendo los apéndices, recubiertos por setas blanquecinas o amarillentas. Gáster poco pestañoso.

Cabeza más ancha que el tórax, conformada como se ve en la figura 4; ojos salientes; línea ocelar y ocelo-ocular en la relación 4 : 9; dientes mandibulares fuertes; palpos maxilares larguísimos; antenas insertas muy cerca del margen anterior del clípeo, conformadas tal como se ve en la figura 1, longitud de sus artejos en la relación siguiente: 24 : 12 : 42 : 41 : 60 : 60 : 51 : 29 : 15 : 18.

Mesoescudo más ancho que largo; escutelo transverso; metanoto bastante desarrollado; propodeo grande, convexo, con espiráculos alargados, elípticos. Alas bien desarrolladas, longitud de las anteriores 5,5 mm. Las dos hileras regulares de lamelas de la uña mediana son desiguales en longitud y en número aproximado de 28-30, más un grupo de 5 apicales; uña lateral con los dos dientes preapicales característicos y una hilera regular de 35 lamelas implantadas en el borde interno, más una seta y dos lamelas más anchas y largas cerca del ápice.

Peciolo bien aparente. Gáster oval, tan largo como la cabeza y el tórax tomados en conjunto y con 7 segmentos visibles.

Longitud del cuerpo 7 mm.

*Macho*: Desconocido.

*Variaciones*: El ejemplar paratipo presenta la quilla occipital superior débil pero bien marcada.

*Distribución geográfica*: Misiones. Localidad del tipo: Loreto.

*Bionomía*: Desconocida.

*Observaciones*: Esta nueva especie puede ser comparada con *T. perkinsi* Krombein, 1952, de América del Norte; se diferencia de la misma por su tamaño mayor, la coloración, conformación de las antenas y las notaulices incompletas.

*Material estudiado*. 1♀ holotipo y 1♀ paratipo, Loreto (provincia de Misiones), 3-I-1931 y 6-I-1932, Ogloblin col.

### ***Thaumatodryinus variegatus* sp. n.**

(Fig. 3)

*Hembra*: Castaño rojizo, brillante. Ojos, mitad distal del escapo, pedicelo y primero y segundo artejos del flagelo excepto en la base y ápice, más de la mitad apical del tercero, banda basal y mitad apical de los artejos cuarto y quinto, mitad distal de los fémures anteriores excepto en el ápice, anillo sub-apical incompleto en los fémures intermedios y posteriores, mitad apical de las tibias y peciolo y algunas manchas en el gáster, de color castaño oscuro o negro. Mandíbulas excepto en los dientes, radícula, articulaciones del escapo y pedicelo, de éste y del primer artejo del flagelo, del primero y el segundo y del cuarto y quinto, ápice del segundo, tercio basal del tercero, una ancha banda sub-basal en el cuarto y quinto, los tres últimos artejos, trocánteres, base y ápice de los fémures, mitad proximal de las tibias, basitarsos anteriores y los 4 primeros artejos de los tarsos medios y posteriores, pterostigma de las alas anteriores excepto en los bordes, nervaduras cubital y discoidal y las recurrentes correspondientes y nervaduras de las alas posteriores, amarillo; quelas y artejo apical de los tarsos medios y posteriores con algo de castaño-rojizo. Alas hialinas.

Cabeza con reticulado y punteado denso, no estriado, excepto una corta quilla que parte del ocelo anterior. Pronoto y mesoescudo rugosos, este último con notaulices bien marcadas y completas y con trazas de surcos parapsidales; escutelo con punteado poco profundo; surco escudo-escutelar profundo, con 5 rugas longitudinales; metanoto liso en el centro y alveolado lateralmente; propodeo y pleuras con reticulado fuerte e irregular originado una estructura alveolar. Gáster liso.

Cabeza y tórax, incluyendo los apéndices, recubiertos por setas blancuecinas. Gáster poco pestañoso.

Cabeza conformada como en *T. macilentus*; línea ocelar y ocelo-ocular en la relación 3 : 7. Longitud, tomada desde el margen anterior del clipeo, y anchura de la cabeza en la relación 26 : 38; antenas un poco

más largas que el cuerpo; longitud relativa de los artejos: 25 : 15 : 40 : 40 : 60 : 72 : 60 : 26 : 16 : 19.

Mesoescudo más ancho que largo; escutelo sub-trapezoidal, transverso; metanoto bastante desarrollado; propodeo grande, convexo. Alas bien desarrolladas, longitud de las anteriores 5 mm. Uña mediana con dos hileras regulares de 19 lamelas cortas y 31 largas, más el grupo de las apicales; uña lateral con 27 lamelas y los 2 dientes preapicales bien aparentes.

Gáster tan largo como la cabeza y el tórax reunidos y con 7 tergitos visibles.

Longitud del cuerpo 6,5.

*Macho*: Desconocido.

*Distribución geográfica*: Misiones. Localidad del tipo: Dos de Mayo.

*Bionomía*: Desconocida.

*Observaciones*: Esta nueva especie también puede ser comparada con *T. perkinsi*; se diferencia por su tamaño mayor, la coloración y la conformación de las antenas.

*Material estudiado*: 1 ♀ holotipo, Dos de Mayo (provincia de Misiones), 6-XII-1964, Ogloblin col.

SUMMARY. — *Thaumatomyia macilentus* and *T. variegatus* new species from Misiones and *T. bruchi* new species from Córdoba, are described and figured. A key for separating these species known to occur in Argentina, is given. The types are kept in La Plata Museum collections.



BIBLIOTECA

Pub. - FCNyM

PROCESADO

1964. 005289