

Revue Internationale d'Ethnologie
et de Linguistique

ANTHROPOS

Ephemeris Internationalis Ethnologica et Linguistica

•• Rivista Internazionale ••
d'Etnologia e di Linguistica



•• Revista Internacional ••
de Etnología y de Lingüística

International Review of Ethnology and Linguistics.

Internationale Zeitschrift für Völker-
und Sprachenkunde.



Juan B. Ambrosetti:

La Facultad de Filosofía y Letras de la Universidad
Nacional de Buenos Aires y los Estudios de Arqueo-
logía Americana.

(Illustré.)

———— Tirage à part ————

du tom. III (1908), fasc. 5, 6.



Im Auftrage der Österreichischen Leo-Gesellschaft,
Mit Unterstützung der Deutschen Görres-Gesellschaft

Herausgegeben:

Unter Mitarbeit zahlreicher Missionäre von P. W. SCHMIDT, s. v. d.



Druck und Verlag der Mechitharisten-Buchdruckerei in Wien, VII.



La Facultad de Filosofía y Letras de la Universidad Nacional de Buenos Aires y los Estudios de Arqueología Americana.

Por **Juan B. Ambrosetti**, Director del Museo Etnográfico de Buenos Aires.

La Facultad de Filosofía y Letras de la Universidad Nacional de Buenos Aires, ha sido la primera institución universitaria de la América del Sud que se ha preocupado seriamente de los estudios arqueológicos.

Primero incluyó en su plan de estudios para optar al grado de Doctor en Filosofía y Letras, un curso de Arqueología Americana, curso que ya tiene unos diez años de existencia y que ha tratado con especialidad de la parte pertinente al Territorio Argentino.

La importancia de este curso estriba sobre todo en haber hecho conocer la materia á muchos elementos intelectuales y, por consiguiente, haber despertado el interés que merecen estos asuntos cuyo estudio, cada vez más profundo y detenido, es exigencia justa de la cultura moderna.

La Facultad, por su parte, deseando hacer extensivos sus propósitos de altos estudios, también á la Arqueología, procedió á la creación de un Museo propio, en el cual deberían reunirse preferentemente materiales argentinos que permitiesen ampliarlos con investigaciones originales basados sobre esos materiales.

Los altos poderes de la Universidad apoyaron calurosamente esta simpática iniciativa y proporcionaron recursos suficientes para que ella dejase de pertenecer al dominio de las creaciones teóricas y se llevase cuanto antes á la práctica.

Llamado el que suscribe á ponerse al frente de la nueva institución y después de tratar los preliminares concernientes á local é instalaciones, se decidió formular un plan de exploraciones sistemáticas del territorio Argentino bajo el punto de vista arqueológico y etnográfico, que no solo tuvieran por objeto reunir colecciones para el nuevo Museo, sino datos exactos de los yacimientos de las piezas y todos los materiales posibles destinados á publicarse en monografías sucesivas que ilustrasen esas colecciones y que ya iniciaran, por decirlo así, el estudio sistemático de las culturas prehistóricas de la República Argentina.

Las expediciones deberían efectuarse con la cooperación personal de los alumnos de la Facultad de Filosofía y Letras y de algunos profesores que lo

soliciten bajo la dirección inmediata del Director del Museo que al mismo tiempo es el Jefe de estas exploraciones.

Esta organización no ha podido menos que dar espléndidos resultados.

Desde el año 1905 hasta el actual de 1908 no han dejado de llevarse á cabo estas exploraciones durante la época de vacaciones sin interrupción alguna, alcanzando los materiales reunidos, solo en piezas, á unos cinco mil ejemplares, sin contar con todos los datos, croquis y fotografías que han permitido ya la publicación de dos monografías profusamente ilustradas, hallándose, además, varias otras en preparación y otras prontas para darse á la imprenta, obras estas últimas de algunos alumnos y colaboradores.

De este modo, como facilmente puede verse, la enseñanza y estudio de la Arqueología se realiza en esta Facultad de Filosofía y Letras, en una forma completa y eficaz; pues no solo los alumnos reciben un curso teórico, sino que tienen oportunidades casi únicas de trabajar prácticamente en el terreno, explorando yacimientos, y tambien en el Museo estudiando abundantes y buenos materiales con los cuales pueden hacer monografías útiles y estudios provechosos, no solo para ellos, sino también para la ciencia en general, que puede aprovechar, á su vez, de los materiales nuevos que se describen, así como también de todos los datos y observaciones que ellos proporcionan.

Nuestro criterio es amplio y de vastas proporciones, porque así lo requieren el enorme campo arqueológico que es necesario explorar y el no menos grande material que año tras año se irá acumulando y que será necesario publicar para que dé resultados útiles.

La obra de una sola persona, dentro de estas líneas de criterio, resulta completamente exigüa é ineficaz, y es por esto que la Facultad se preocupa seriamente en aumentar constantemente el número de colaboradores que permitan realizarla dentro de sus recursos y de sus medios de acción.

En esta doble misión de escuela de investigaciones y de exploración sistemática de nuestra prehistoria, creemos que la Facultad de Filosofía y Letras ha realizado el ideal universitario dentro de la parte importantísima que le corresponde de fomentar la alta cultura no profesional.

Es necesario, para dar toda la importancia que merece el plan de trabajos que lleva á cabo la Facultad de Filosofía y Letras, tener una idea completa de lo que han sido estos estudios entre nosotros anteriormente.

Desde hace años el material reunido en los museos es considerable, y ya bastante se ha descrito y publicado desde el punto de vista de sus caracteres morfológicos, sea tomándolos por series de piezas, ó por descripciones de pequeñas colecciones. A esto hay que agregar algunas tentativas efectuadas por nosotros para tratar de descubrir el simbolismo y explicarnos algunas cuestiones que las piezas mismas nos sugerían.

Todo esto nunca podía satisfacer á las exigencias de la ciencia moderna que desea en cada caso tener todos los datos para poder llevar adelante investigaciones de orden positivo.

El material de los museos en su gran mayoría actualmente no puede prestar sino servicios auxiliares.

Casi todo procede de grandes colecciones adquiridas ya por compra directa á personas que nunca se preocuparon de recoger datos de yacimiento, sino en reunir el mayor número de objetos en buen estado de conservación posible al solo fin de la venta ó ya por personas que pudieron haberlos recogido, pero que como nunca fueron con esa misión exclusiva, solo se conformaron algunas veces con pequeños trabajos de excavación y las más de ellas con comprar, á su vez á las gentes del lugar en que paraban, piezas que antes habían reunido y les ofrecían en venta.

De este modo, fácil es darse cuenta de que en el primer caso muchos materiales no ofrezcan seguridad en cuanto á sus datos de procedencia, pues siempre hay que desconfiar de los que proporcionan los comerciantes de antigüedades, desde que á ellos poco les dá é ignoran, por otra parte, la importancia que ellos puedan tener y en el segundo caso, con buenos datos de procedencia geográfica los materiales por lo general son tan reducidos para cada localidad que por ello también resultan insuficientes para un estudio intensivo de una localidad ó cultura determinada.

En este último caso hay que tener en cuenta también que siempre faltarán los datos de conjunto y todos los que se relacionarán con las asociaciones de objetos, muchos de ellos de tan diversas formas y tipos y que, sin embargo, pertenecen á la misma época y cuya diferenciación puede explicarse en cada caso sin mayores dificultades. import

Que podríamos saber nosotros, sino hubiesemos procedido á excavar sistemáticamente los sepulcros de la ciudad prehistórica de «La Paya» de la asociación de los vasos pseudo-apodos y otras alfarerías de tipo peruano con las conchas marinas del género *Pecten*?

¿Habríamos podido asegurar, acaso, como lo hacemos hoy, que esas piezas proceden del norte de Chile y que han llegado á la Región Calchaqui á través de la Puna de Atacama?

¿Podríamos haber descubierto el uso femenino de una cantidad de piezas, sino las hubiesemos hallado repetidas veces asociadas con los torteros ó fusaiolos y otras prendas propias de las mujeres? — ¿Nos hubiera sido posible completar los inventarios de las tumbas con muchas piezas que reconocíamos por fragmentos ó que se deshacían al extraerlas sino hubieramos trabajado con todo cuidado y no nos hubiesemos preocupado sobre el terreno hasta del más mínimo detalle?

Y, además, como, sin verlo, ¿nos habríamos dado cuenta de la primitiva disposición de los cadáveres, de las diversas formas de inhumación, de las ocupaciones repetidas de una misma tumba y de tantos otros datos importantísimos que hemos recogido, sin explorar yacimiento por yacimiento, con método y constancia?

Seguramente que todo esto y muchísimo más que podrá encontrarse estudiando las publicaciones que han aparecido y vayan apareciendo, habría escapado seguramente á otro sistema ó método de trabajo, en el que hubiese primado la preocupación de recoger el mayor número de objetos posibles para llenar nuestro Museo.

Pero, felizmente, en todo momento y á pesar de todas las tentaciones, nunca se olvidó el propósito científico que ya se ha hecho carne en la Facultad y el criterio de investigación é investigación sistemática se sobrepuso al de la colección à outrance.

Por ahora la actividad de la Facultad de Filosofía y Letras se ha concentrado en la región Nord-Oeste de la República, Provincias de Salta y Jujuy, por varias razones y principalmente para poder más tarde relacionar sus trabajos con los efectuados por los Señores Erland Nordenskiöld, Eric von Rosen, Eric Boman y los de la misión francesa de los Señores Crequi Montfort y Senechal de la Grange, en esas provincias ó regiones limítrofes.

Allí también, á mi juicio, existe un material muy abundante y característico de varias culturas y épocas que es necesario estudiar con proligidad á fin de poderlas delimitar para que sirvan de punto de referencia y puedan presentar por lo ménos una base abundante de datos y observaciones sobre que continuar después con el resto de la región llamada Calchaquí que es sumamente extensa é interesante.

La primera exploración se efectuó en la parte Sud-Oeste de la Provincia de Salta en la región llamada «La Pampa Grande»¹ y ella nos dió por resultado el descubrimiento de dos culturas superpuestas, una de tipo primitivo con entierros de adultos en grandes urnas funerarias toscas y otra más moderna de tipo Calchaquí, con solo entierro de niños en urnas pintadas y decoradas.

Las expediciones segunda y tercera se llevaron á cabo en la región Nord-Oeste de la misma Provincia de Salta, en pleno valle Calchaquí, donde se exploraron las ruinas de una antigua ciudad prehistórica, cuyos resultados, ya impresos en un voluminoso trabajo, serán presentados al Congreso de Americanistas de Viena².

En esas expediciones se reconocieron también otras ruinas de la misma cultura, como las de Fuerte Alto, cerca del actual pueblo de Cachi y Kipon, tres leguas al norte, lugar este último donde se hicieron algunas otras excavaciones cuya descripción se halla terminada y será publicada en breve por su autor, el Señor Salvador Debenedetti, uno de mis compañeros de exploración.

La cuarta expedición se efectuó en la Provincia de Jujuy, dentro de la célebre quebrada de Humahuaca, habiéndose estudiado dos yacimientos importantes situados á ocho quilómetros de distancia uno del otro; el de más al Norte proporcionó abundantes materiales de tumbas y fué estudiado por el mismo Señor Debenedetti, quien está actualmente preparando el manuscrito correspondiente.

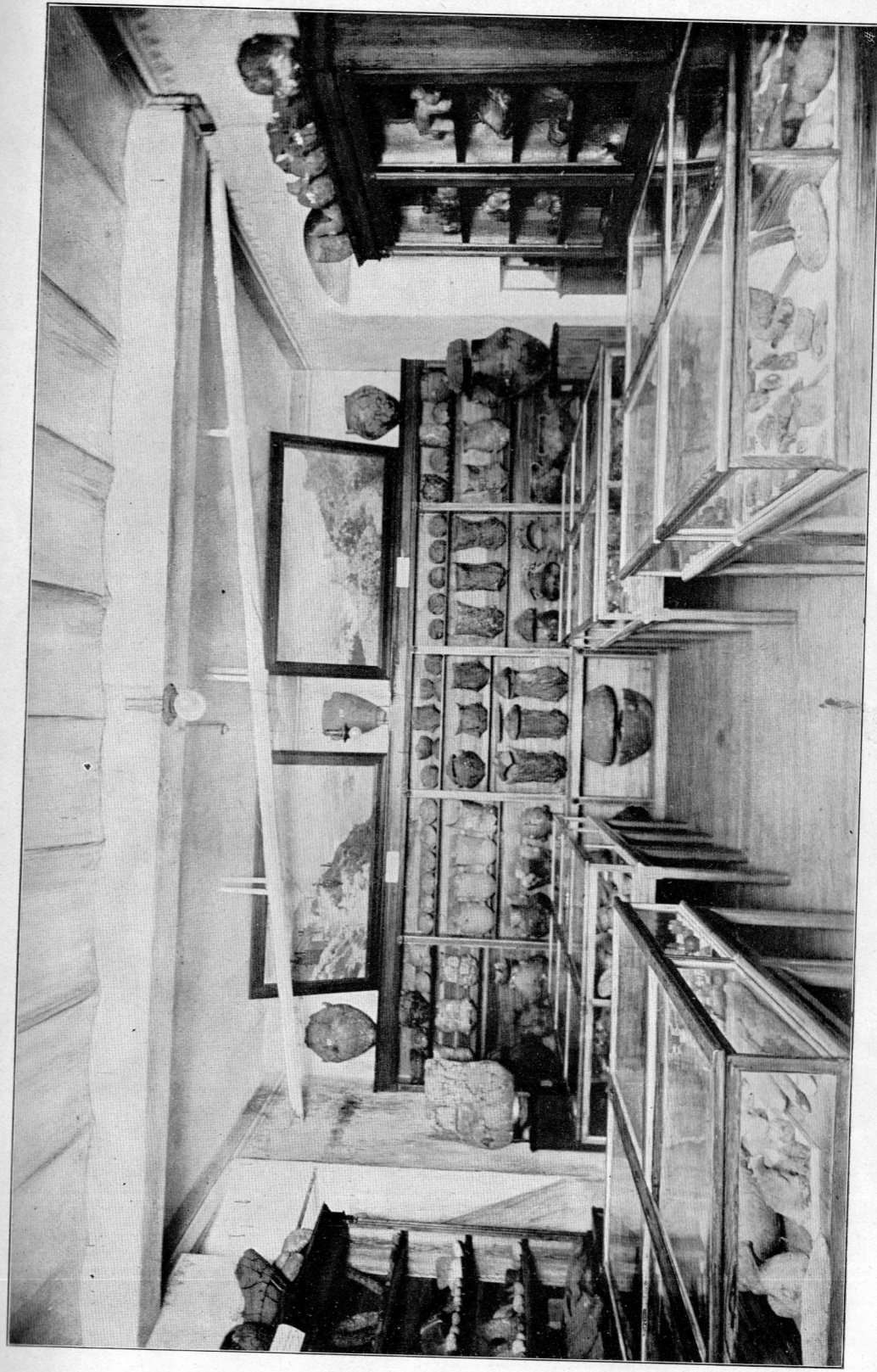
El segundo yacimiento consiste en una gran ciudad conocida bajo el nombre local de Pukará de Tilcara que no hemos terminado aún de estudiar,

¹ Juan B. Ambrosetti, *Exploraciones Arqueológicas en la Pampa Grande* (Provincia de Salta). Publicaciones de la Sección Antropológica de la Facultad de Filosofía y Letras, No. 1, 1 Vol. de 200 p. con 173 fig., una lámina y un mapa 1906.

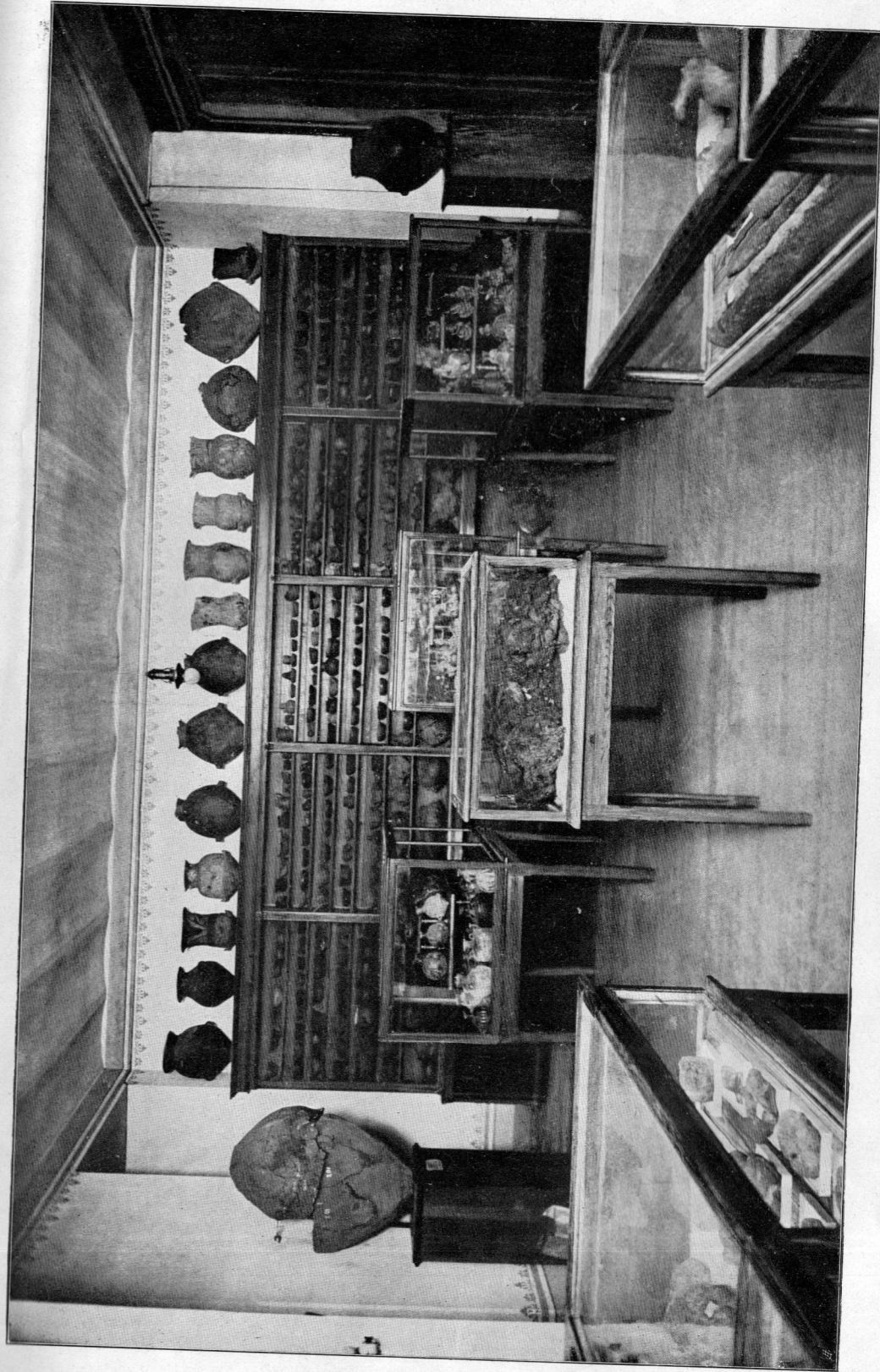
² Juan B. Ambrosetti, *Exploraciones Arqueológicas en la Ciudad Prehistórica de «La Paya»* (Valle Calchaquí, Provincia de Salta), Campañas de 1906 y 1907. Publicaciones de la Sección Antropológica de la Facultad de Filosofía y Letras, No. 3. 1 Vol. en dos partes, con cinco figuras y un croquis. 1907/08.



Galería de las Colecciones Etnográficas.
En el fondo el gran salón con las colecciones reunidas en la Ciudad Prehistórica de La Paya (Alfiareria).

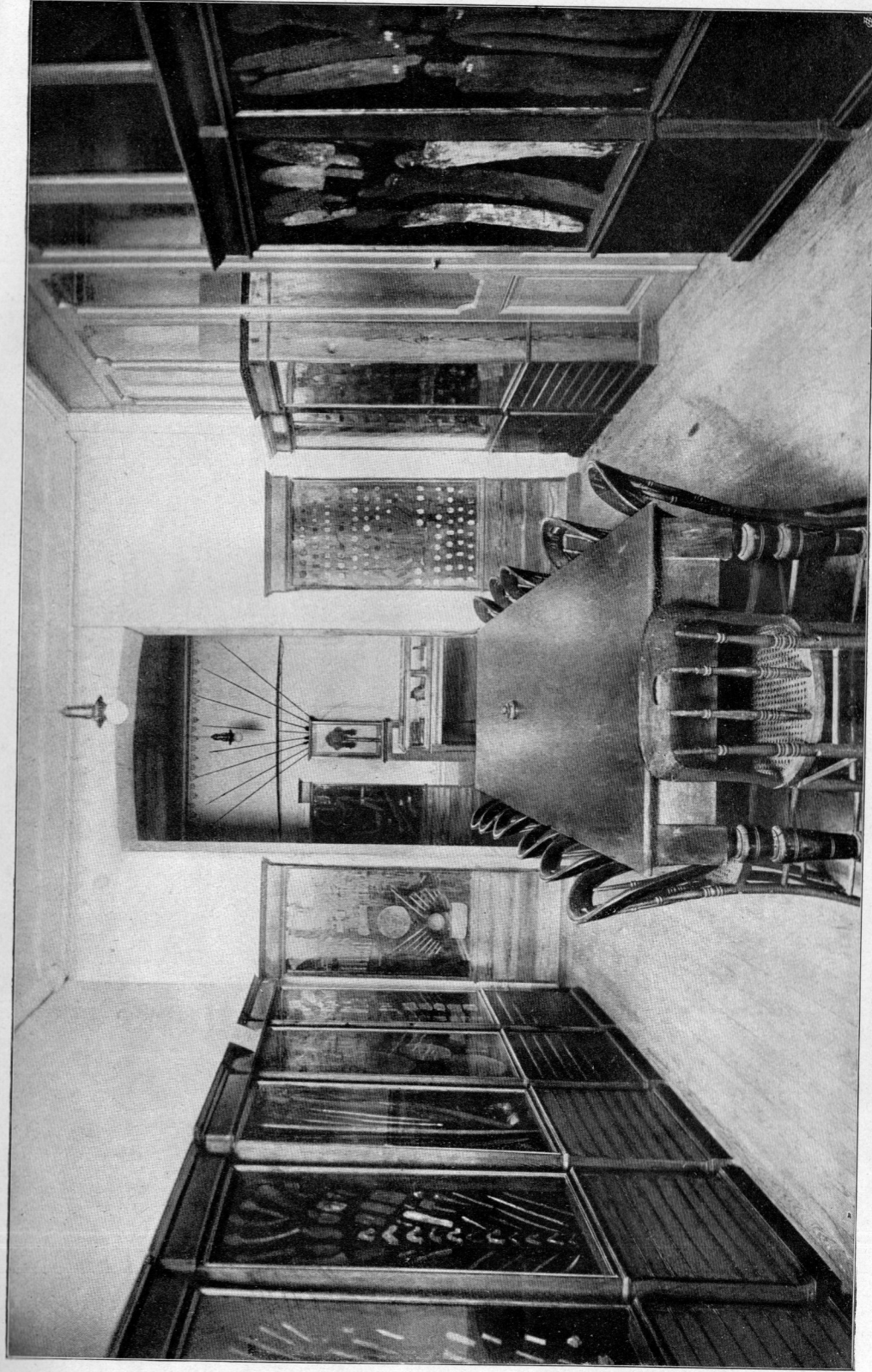


Gran Salón de Arqueología Calchaquí.
Colecciones de Pampa Grande y en las vidrieras selección de piezas de piedra.



Colecciones de Tilcara (Isla y Pukara).

En las vidrieras colección de la Costa del Perú y un esqueleto calchaquí envuelto en su paquete fúnebre.



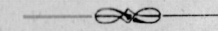
Clase de Arqueología y exposición de los objetos pequeños coleccionados en la Ciudad Prehistórica de La Paya
(Hueso, bronce y madera).

En el fondo primera parte de las Colecciones Etnográficas y Cabeza preparada por los Mundurucus (Brasil).

pero que ya nos ha proporcionado datos interesantísimos y que serán objeto de un trabajo especial que estoy preparando y pienso completar con los resultados que nos proporcionen las nuevas excavaciones del año próximo.

Puedo adelantar, sin embargo, que la cultura de la quebrada de Humahuaca, á juzgar por los restos exhumados hasta ahora, difiere completamente, puede decirse, en cuanto al tipo de los objetos, de la del Valle Calchaqui.

Como se vé, los trabajos están bien encaminados, y, sin pretender que hayamos dicho la última palabra al respecto, creemos sinceramente que la Facultad de Filosofía y Letras de la Universidad de Buenos Aires, ha dado un gran paso adelantándose en estos estudios á las demás instituciones sudamericanas, las que es de esperar imiten su ejemplo para que la Arqueología en este continente deje de ser la ciencia de los cacharros y estos no tengan otro objeto que proporcionar bellas láminas ó adornar con sus formas curiosas é interesantes ornamentos los estantes de los museos.



Pub. - FCNyM
PROCESADO
Id: 001780