

INSTITUTO DEL MUSEO DE LA UNIVERSIDAD NACIONAL DE LA PLATA

NOTAS DEL MUSEO DE LA PLATA

TOMO XII

Antropología, N° 49

TRES CASOS NOTABLES

DE

TORUS OCCIPITALIS TRANSVERSUS

POR

MARIA ELENA VILLAGRA COBANERA



LA PLATA

REPÚBLICA ARGENTINA

—
1947

TRES CASOS NOTABLES

DE

TORUS OCCIPITALIS TRANSVERSUS

POR MARIA ELENA VILLAGRA COBANERA

A mediados del año pasado, ingresó al Departamento de Antropología del Museo de La Plata, un conjunto de restos humanos, que provenían : unos, de un cementerio ubicado en Bahía Solano (Gobernación del Chubut) y otros, de una sepultura aislada, situada en el Norte del Territorio de Santa Cruz, que tuve oportunidad de exhumar durante una misión de estudio que se me confiara. En dicho material he encontrado dos cráneos, cuyos occipitales presentan el *torus occipitalis transversus* notablemente desarrollado, y dada la importancia que en la bibliografía se asigna a esta anomalía, he considerado interesante darlos a conocer juntamente con el de una calota exhumada por el doctor Luis María Torres (†) en el Delta del río Paraná, en la cual dicha formación reviste caracteres extraordinarios.

DESCRIPCIÓN DEL MATERIAL

Calota n° 6942

(Lám. I; fig. 1; fig. 4 a)

Caracteres generales : Se conserva en buen estado, su osatura es en general vigorosa y de color amarillento.

Las curvas son de un desarrollo regular, no obstante presentar la región occipital muy prominente.

La anómala saliencia — *torus occipitalis transversus* — destaca la presencia de un plano artificial en los parietales, en la *pars obelica* y *lambdaica*. Estimo que esta deformación no debe ser considerada como intencional, sino como consecuencia de la posición

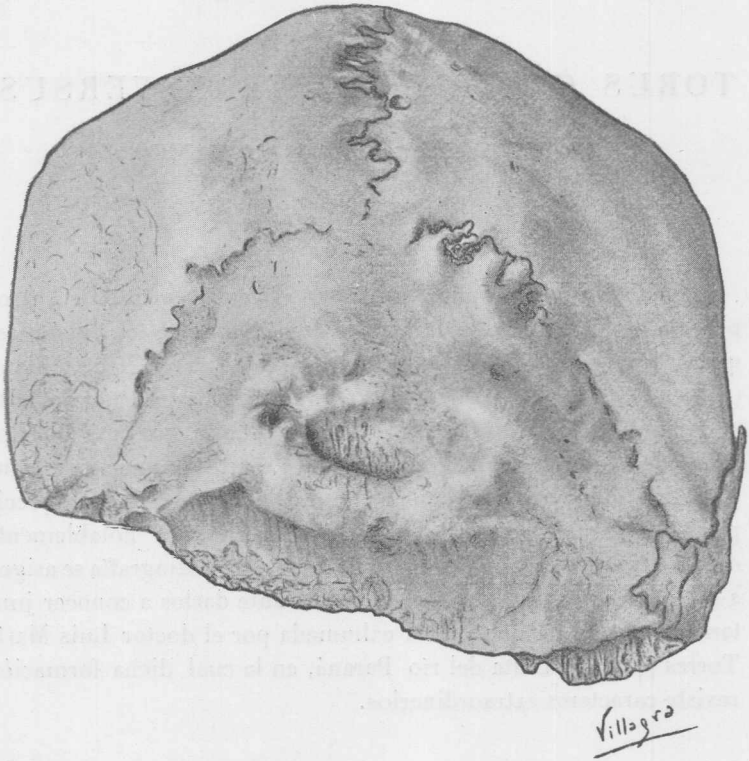


Fig. 1. — Calota n° 6942. *Torus occipitalis transversus*. Dibujo con dioptrógrafo de Martín

en que fué colocado el individuo, en la cuna, cuando niño. Las suturas se hallan bastante obliteradas, especialmente la coronaria, que se ha sinostosado totalmente.

Norma lateralis: El occipital, bastante prominente, presenta una concavidad en la región iniaca, determinada por la saliencia que forma el *torus* (fig. 4a) y que de acuerdo a la clasificación de Hagen (Hagen, *Ueber einige Bildungen*, 70-71, lámina VI), corresponde a la notación : 10 - a.

Norma occipitalis: El *torus* observado desde esta norma se encuentra, extraordinariamente desarrollado, en la zona comprendida entre las dos líneas curvas superiores; afecta la forma de un

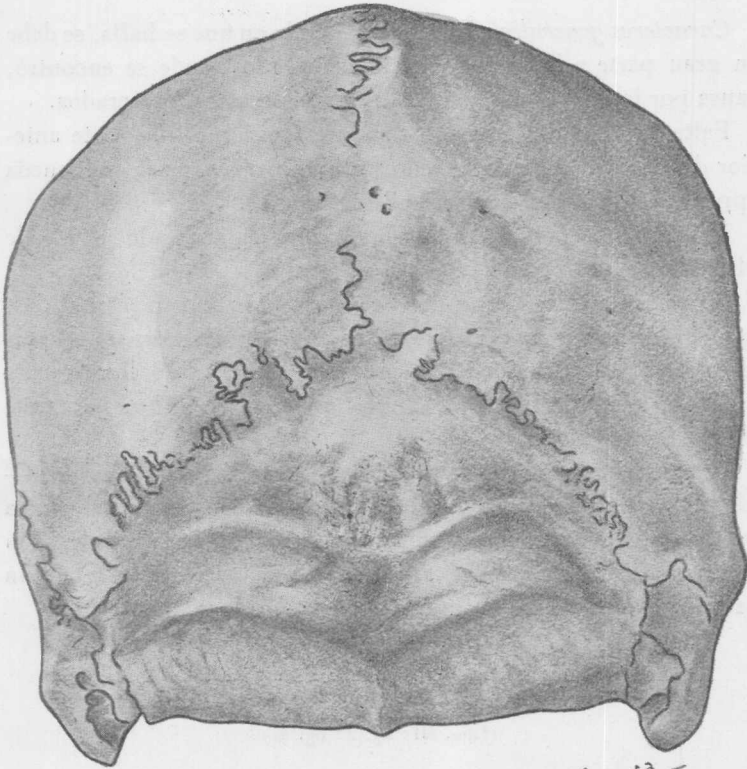


Fig. 2. — Cranium n° 7557. *Torus occipitalis transversus*. Dibujo con dioptrógrafa de Martín

ródete curvo, cuya concavidad máxima se halla en el punto de unión de dichas líneas. Al prolongarse lateralmente, sus extremos se desplazan hacia la *pars asterica* derecha e izquierda, en una longitud de 78 mm.

Los bordes son redondeados y su espesor máximo de $14\frac{1}{2}$ mm. Puede ser considerado como perteneciente al tipo que Hagen designa con la numeración: 10 - b.

Cranium n° 7557

(Lám. II ; fig. 2 ; fig. 4 b)

Caracteres generales : El precario estado en que se halla, se debe en gran parte a la humedad del yacimiento donde se encontró, causa por la cual gran parte de los huesos estaban macerados.

Falta la mitad del frontal — porción izquierda — y parte anterior del parietal del mismo lado ; ello no obsta para que pueda apreciarse el normal desarrollo de sus curvas.

Las suturas, poco complicadas, están en avanzado estado de obliteración.

Norma lateralis : Como en el caso anterior, el occipital se destaca prominente, pero el *torus occipitalis transversus* no se presenta con la convexidad del caso precedente, sino ligeramente aplanado y más ancho (fig. 4 b). La notación de Hagen para este tipo es la siguiente : 12 — a.

Norma occipitalis : El *torus*, en este caso, tiene un ancho máximo de 22 mm y una longitud de 80 mm. Constituye una ancha faja, ligeramente cóncava en la región iníaca, sus bordes son romos. En sus extremos se aplana hasta desaparecer en la región asterica. Corresponde al tipo : 12 — b.

Calvaria n° 7549

(Lám. III ; fig. 3 ; fig. 4 c)

Caracteres generales : Es de lamentar en este caso, la ausencia total del cráneo facial ; los huesos que constituyen el cráneo cerebral, se encuentran en excelente estado de conservación.

Su color es amarillo-ocráceo, las curvas muy regulares ; las suturas, complicadas y sin vestigios de sinostosis.

Norma lateralis : El occipital observado desde este punto de vista, presenta una curvatura muy normal, alterada apenas por una ligera convexidad en la escama propiamente dicha (fig. 4 c). El *torus* no se aprecia claramente.

Norma occipitalis : En el presente caso, el *torus* no llega a cons-

tituir un rodete — como en el descrito en primer término — sino que forma un repliegue de curvatura más amplia; en su parte central el borde es vivo.

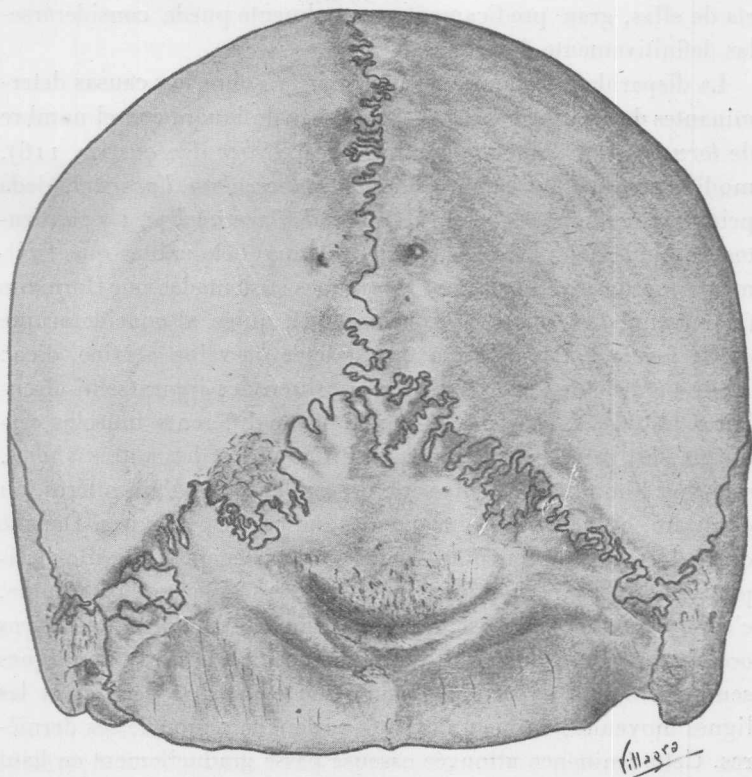


Fig. 3. — Calvaria n° 7549. *Torus occipitalis transversus*. Dibujo con dioptrógrafo de Martín

Sus extremos llegan hasta la *pars media* de la sutura lambdoidea y de allí descienden hasta la *pars asterica*.

Como su forma no coincide con las clasificadas por Hagen, pienso que podría ser considerado como un nuevo tipo.

La porción escamosa del occipital en general, y muy especialmente la zona comprendida por las líneas nucales, ha sido objeto de minuciosos estudios por parte de diversos investigadores.

No es mi propósito en el presente trabajo, realizar un análisis exhaustivo de todas las hipótesis emitidas con relación al origen de esta interesante anomalía, porque si bien otrora tuvieron, la mayoría de ellas, gran predicamento, actualmente puede considerárselas definitivamente desechadas.

La disparidad de opiniones que existía sobre las causas determinantes de esta formación — que Ecker designara con el nombre de *torus occipitalis transversus* (Ecker, *Ueber den queren*, 116), modificando así la denominación de *tuberculum linearum*, dada primitivamente por Merkel (Merkel, *Die linea nuchae*, 1 y siguientes) se fundamentó en observaciones muy deleznable que fácilmente fueron invalidadas por las razones sustentadas por Harmann (Hartmann, *Les singes antropoïdes*, 86), quien al considerar que dicha formación constituye un carácter de valor atávico, dice: « Sur l'écaïlle de l'occipital, la disposition des lignes semi-circulaires allongées, limitant les insertions de différents muscles cervicaux, est la même chez les Anthroïdes et les autres *singes*, que chez l'homme. Dans la série descendante des Mammifères, au contraire, on ne trouve plus que des indices de ces lignes. Dans le crâne humain, on rencontre parfois, appartenant à l'écaïlle occipitale, une production qui a un caractère décidément pithécoïde, c'est-à-dire simien. C'est la saillie allongée de l'occipital (*torus occipitalis transversus*) qui, tantôt coïncide avec les deux lignes semi-circulaires supérieures, tantôt s'étend entre celle-ci et les lignes moyennes ou bien n'existe que dans la région de ces dernières. Cette éminence allongée osseuse passe graduellement en haut et en bas dans le niveau osseux voisin.

« Elle a un bord tantôt obtus, tantôt aigu, formant una crête plus ou moins développée. Elle est plus ou moins large, avec ou sans tubérosité médiane. Mais dans tous le cas, elle constitue un caractère frappant. Cette productio représente chez *Gorilles* et les *Orangs* mâles et femelles jeunes, ainsi que chez les *Chimpanzès* femelles de tout âge, les crêtes occipitales transverses principalement développées chez les mâles vieux de ces espèces ».

Ahora bien, la circunstancia de que el occipital preste inserción a numerosos músculos, podría hacer suponer que el desarrollo

excesivo de uno o varios de esos músculos, fuera la causa originaria de esta anomalía, pero es el hecho, que en la zona donde se observa esta formación, no se inserta ningún músculo.

En efecto, sabido es que la escama del occipital se halla dividida en dos porciones: una superior, lisa, y otra inferior donde se

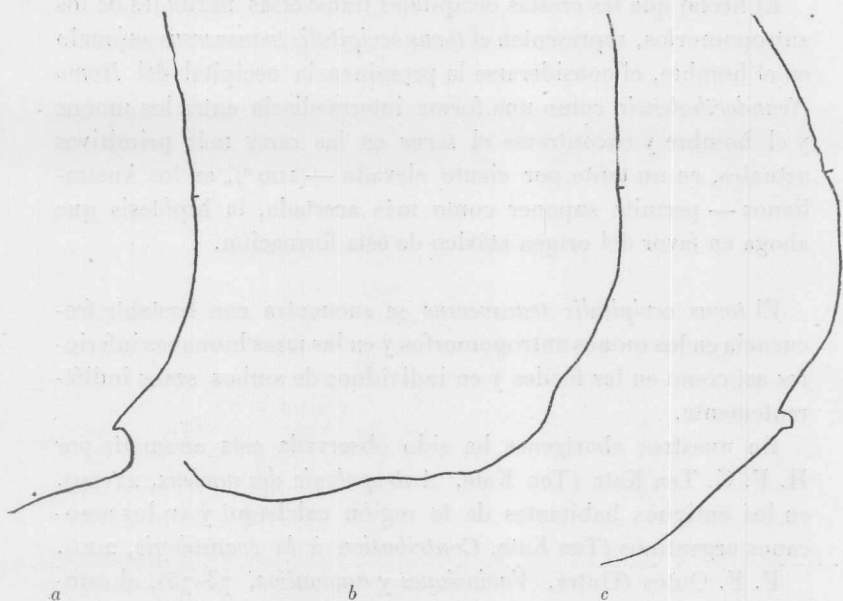


Fig. 4.—Perfiles de la región occipital: a, calota n° 6942; b, cranium n° 7557; c, calvaria n° 7549 obtenidos con diógrafo de Martín. 2/3 del natural

encuentra la llamada línea rugosa, que se desplaza hasta el *foramen magnum*, dando origen a la cresta occipital externa, punto de partida de las líneas nucales conocidas como líneas curvas superiores e inferiores.

En la zona comprendida entre las líneas curvas superiores y el *foramen magnum*, se insertan los músculos de la escama, pero, por sobre estas líneas sólo se hallan en la parte central los tegumentos, separados del hueso por la aponeurosis epicraneal. Es evidente, entonces, que si esta anomalía sólo se encuentra en la porción superior de la escama y por sobre la protuberancia occi-

pital externa, no puede ser la consecuencia del desarrollo excesivo de los músculos nucales.

De ahí que Le Double considera que, para que esto fuera posible, el *torus* tendría que encontrarse por debajo de las líneas nucales superiores (Le Double, *Traité des variations*, 10).

El hecho que las crestas occipitales transversas normales de los antropomorfos, representen el *torus occipitalis transversus* anómalo en el hombre, el considerarse la prominencia occipital del *Homo Neanderthalensis* como una forma intermediaria entre los monos y el hombre y encontrarse el *torus* en las razas más primitivas actuales, en un tanto por ciento elevado — 100% en los Australianos — permite suponer como más acertada, la hipótesis que aboga en favor del origen atávico de esta formación.

El *torus occipitalis transversus* se encuentra con bastante frecuencia en los monos antropomorfos y en las razas humanas inferiores así como en las fósiles y en individuos de ambos sexos indiferentemente.

En nuestros aborígenes ha sido observada esta anomalía por H. F. C. Ten Kate (Ten Kate, *Antropologie des anciens*, 21-29), en los antiguos habitantes de la región calchaquí y en los araucanos argentinos (Ten Kate, *Contribution à la craneologie*, 200).

F. F. Outes (Outes, *Variaciones y anomalías*, 73-75), al estudiar los primitivos habitantes del sur de Entre Ríos, la observó en una elevada proporción, sólo comparable con la de los pueblos de Oceanía y los antiguos Mexicanos.

En los Günūna Kūne y Aóenī Kēnk — grupos étnicos a los cuales pertenecen las piezas provenientes de Chubut y Santa Cruz (n^{os} 7557 y 7549) respectivamente — he hallado esta anomalía 93 veces en 774 individuos y 7 veces en 24 individuos, lo que da un tanto por ciento de 12,01 para los primeros y 29,16 para los segundos.

Entre los Aóenī Kēnk es donde se la observa mayor número de veces y sus formas son netamente definidas; pocos son los casos dudosos o donde sólo se encuentra apenas esbozada.

También entre los restos fósiles argentinos, ha sido observada;

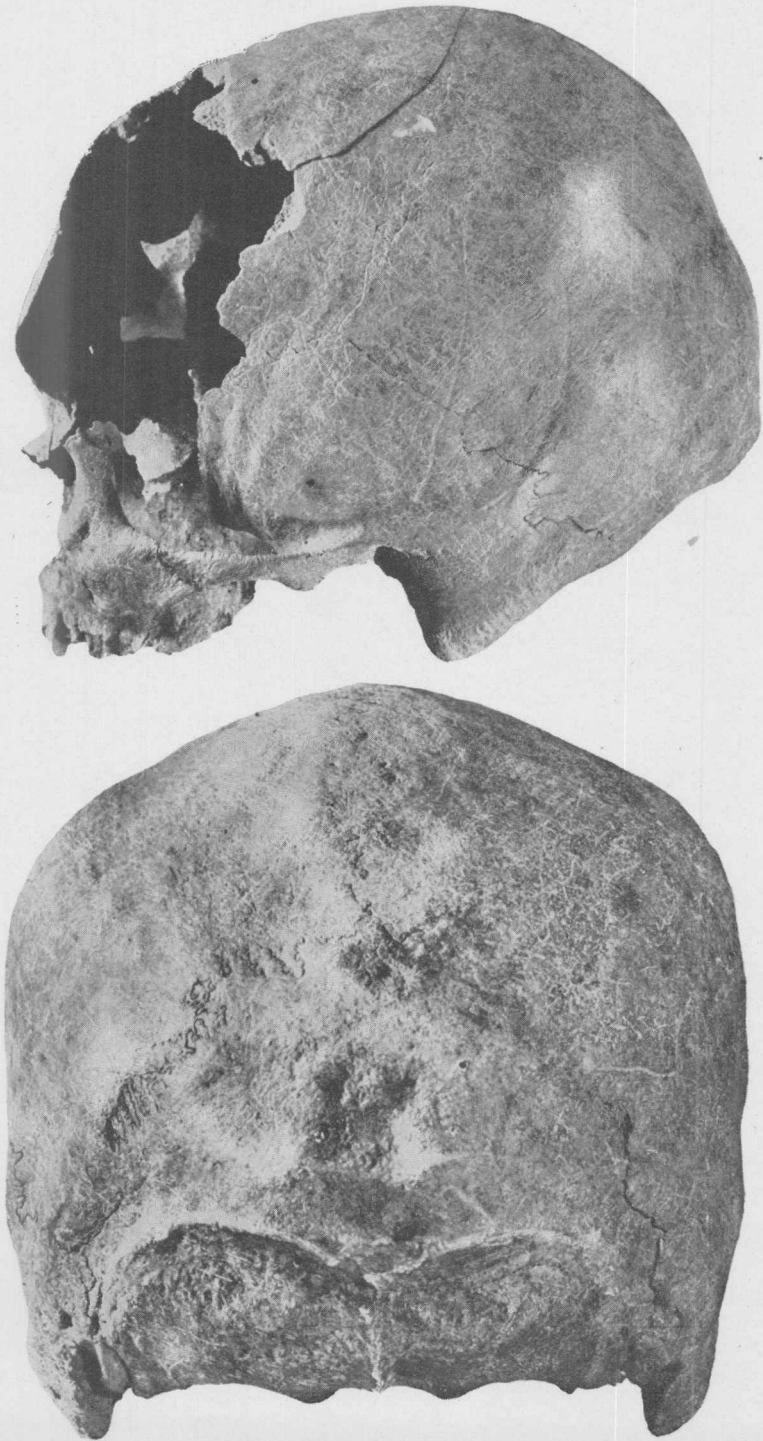
M. A. Vignati, en su trabajo relativo al hombre fósil de Esperanza, al destacar su presencia, dice que : « una marcada cresta transversal separa la parte superior de la escama, de su parte inferior ».
(Vignati, *El hombre fósil de Esperanza*, 24).

BIBLIOGRAFÍA

- ECKER, A., *Ueber den queren Hinterhauptswulst* (« *Torus occipitalis transversus* ») *am Schädel verschiedener aussereuropäischer Völker*, en *Archiv für Anthropologie*, tomo X, pág. 116, Braunschweig, 1878.
- HAGEN, B., *Ueber einige Bildungen an der Hinterhauptschuppe des Menschen*, en *Beiträge zur Anthropologie und Urgeschichte Bayerns*, tomo III, págs. 70/71, lámina VI. München, 1880.
- HARTMANN, *Les singes anthropoides et l'homme*, pág. 86, Paris, 1886, ex LE DOUBLE, *Traité des variations ...*
- LE DOUBLE, A. F., *Traité des variations des os du crâne de l'homme*, pág. 10, Paris, 1903.
- MERKEL, Fr., *Die linea nuchae suprema*, en *Anatomisch und anthropologisch betrachtet*, pág. 4, Leipzig, 1871.
- OUTES, F. F., *Variaciones y anomalías anátomo-antropológicas en los huesos del cráneo de los primitivos habitantes del sur de Entre Ríos*, en *Revista del Museo de La Plata*, tomo XVIII (segunda serie, tomo V), págs. 73/75. La Plata, 1911.
- TEN KATE, H. F. C., *Anthropologie des anciens habitants de la région Calchaquie (Republique Argentine)*, en *Anales del Museo de La Plata*, sección Antropológica, tomo I, págs. 21/29, La Plata, 1896.
- *Contribution à la craneologie des Araucans argentins*, en *Revista del Museo de La Plata*, tomo IV, pág. 220. La Plata, 1892.
- VIGNATI, M. A., *El hombre fósil de Esperanza*, en *Notas preliminares del Museo de La Plata*, tomo III, pág. 24, La Plata, 1934.



Calota n° 6942 ; arriba : *norma lateralis* ; abajo : *norma occipitalis*



Cranium nº 7557; arriba : norma lateralis; abajo : norma occipitalis



Calvaria n° 7549 ; arriba : norma lateralis ; abajo : norma occipitalis