

COLEOPTEROS NUEVOS Y POCO CONOCIDOS



# Coleópteros nuevos y poco conocidos

por CARLOS BRUCH



## **Santiagonius** n. gen. (trib. **Paederini**).

A primera vista, este género tiene mucho parecido con *Myrmecosaurus* Wasm. (sobre todo con *M. vagans* Bruch), en cuanto a su forma general, la conformación de las antenas, del protórax, de los élitros y del abdomen. Sin embargo, en *Myrmecosaurus*, la cabeza es distinta, más alargada, rectangular, agudamente carenada; el labio es tridentado, las piezas bucales son diferentes, los ojos son pequeños, su borde posterior es apenas interceptado por la carena infero-lateral.

*Características del género:* — De forma poco convexa. La cabeza es subcuadrada; la frente truncada es anchamente arqueada, más estrecha que los costados o temporales, que son rectos, casi paralelos, no carenados, pero penetran en los ojos en forma de cuña triangular, casi hasta la mitad de su diámetro; los ángulos posteriores son anchamente redondeados, el borde occipital es apenas sinuoso. Los ojos son grandes, poco convexos, su diámetro como un tercio del largo de la cabeza.

El labro es corto, su borde anterior poco escotado en el medio, no es dentado, ligeramente sinuoso hacia los lados. Las mandíbulas, encorvadas en forma de hoz, llevan en su margen inferior tres dientes agudos. La ligula o lengüeta es muy poco escotada en los lados de una prolongación córnea mediana; las paraglosas son bastante largas y anchamente lobuladas; los palpos labiales llevan el artículo penúltimo oblongo ovalar, el terminal delgado, cilíndrico; los palpos maxilares son bien desarrollados, el 3.º artículo es largo, el terminal muy pequeño, cónico.

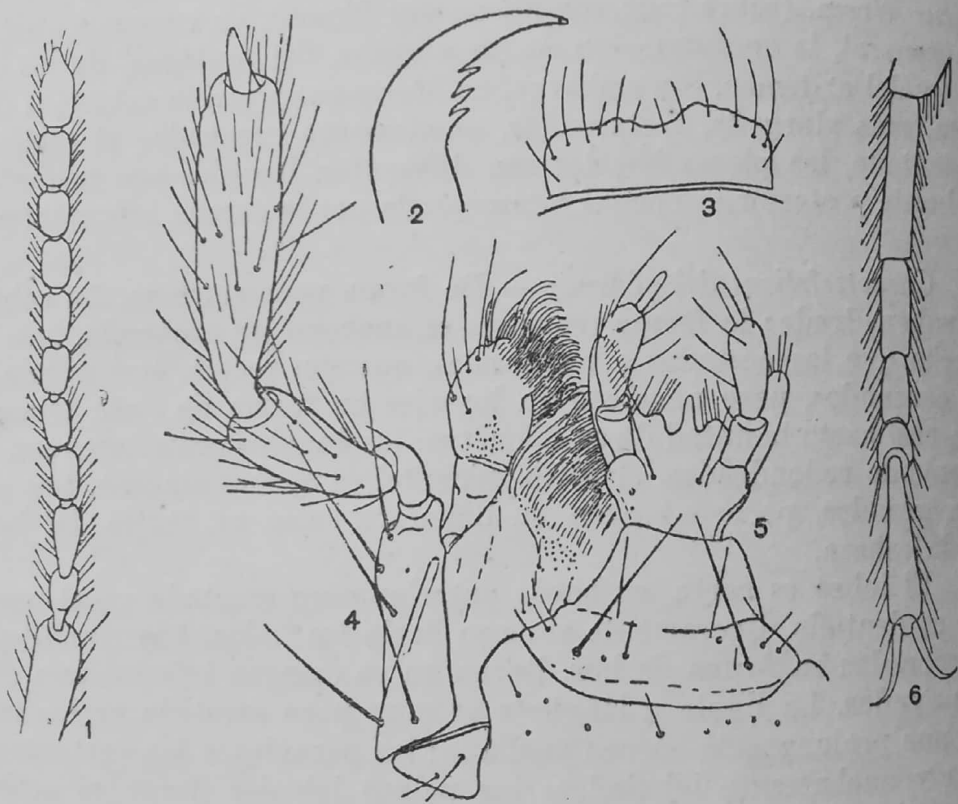
Las antenas son muy poco engrosadas hacia el ápice; el 1.º artículo es grande, cilíndrico, dos veces más largo que ancho; los artículos 2.º y 3.º son obcónicos, el 3.º es más largo que el 2.º y los subsiguientes, los cuales son todos cilíndricos, bastante más largos que anchos, el artículo apical (11.º) es en la punta acuminado.

El pronoto es subrectangular, como una quinta parte más ancho que largo y, en su 1.º quinto bruscamente estrechado, de manera que su borde anterior ocupa exactamente un tercio de su anchura total; los ángulos anteriores son apenas, los posteriores más fuertemente redondeados; un corto cuello separa la cabeza del protórax.

El escudete es subcircular en la base truncado.

Los élitros son apenas más anchos que largos (1/6 parte) y hacia atrás bastante ensanchados, en total como la mitad del ancho del pronoto; sus ángulos anteriores son fuertemente redondeados, los posteriores son agudos, el borde posterior es ligeramente sinuoso después de los ángulos.

El abdomen es cónico, casi el doble más largo que ancho; los costados de los térgitos son normalmente replegados; el penúltimo segmento es bastante más largo que los precedentes, el apical es estrecho, simplemente truncado.



*Santiajonius Gomezii* Bruch — Fig. 1 — antena; 2 — mandíbula; 3 — labro; 4 — maxila; 5 — ligula; 6 — tarso.

El prosterno es corto, su punta llega apenas a la altura de las ancas, alargadas y cilíndricas; las cavidades cotiloideas están apenas separadas por un tabique membranoso. Todas las ancas son contiguas, las medianas y posteriores subglobosas.

Los miembros son bastante largos, poco comprimidos, los fémures más que las tibias; todos los tarsos están compuestos de cinco artículos de cuales los basales son tan largos como los terminales, los

artículos 2.º al 4.º son gradualmente más cortos y el artículo 4.º es escotado, sin ser lobulado.

El genotipo es:

**S. Gomezi** n. sp.

(lámina II, figura 1).

Largo: 7 mm., sin antenas; ancho: 1 mm.; en el ápice de los élitros.

De color amarillo testáceo, el abdomen algo rojizo, más oscuro. Bastante lustroso. Toda la superficie (apéndices incluidos), muestra una escultura microscópica, formada por un reticulado de mallas en relieve, que aparentan finísimas escamitas, en algunas partes algo más marcadas que en otras; sobre la cabeza, en los costados del pronoto y de los élitros, sustituidas por otra escultura parecida, pero mucho más grosera; el pronoto y los élitros llevan también una puntuación poco densa y débilmente impresa. Todo el insecto está cubierto de pilosidad bastante rala muy desigual, formada de pubescencia corta y fina y de pelos setosos amarillentos, mezclados con setas negras, más o menos destacadas.

La frente es carenada en el medio, hacia los costados muy levantada y esta elevación se prolonga, en forma de burlete, hacia el borde posterior; entre la carena mediana y los costados, la frente es anchamente impresa, esta impresión continúa estrecha y débilmente a los costados del vértice que es ligeramente convexo.

El pronoto es subplano, sobre el disco se levanta una carena aguda, longitudinal, a cada lado una arista débil, acodada y una depresión oblicua, profunda; los márgenes antero-laterales son gruesos y algo replegados.

Cada élitro lleva tres líneas impresas: una acercada a la sutura y dos discoidales, los intervalos son moderadamente convexos.

Este hermoso estafilínido (N.º 22879 de la colección del Museo Nacional de Buenos Aires), ha sido recogido, en ejemplar único, por el señor Mateo P. Gómez en Santiago del Estero, al parecer refugiado entre hojas de una planta de maíz.

Se trata indudablemente de una forma extravagante, de difícil ubicación. Lo he colocado cerca de *Myrmecosaurus* Wasm., al cual se asemeja en muchos puntos, como he dicho al principio. Lo dedico a mi estimado amigo señor Mateo P. Gómez; el ejemplar tipo (holotipo) se encuentra en el Museo Nacional de Historia Natural de Buenos Aires.

**Drilocephalus pallidipennis** Pic.

(lámina II, figura 2).

En esta misma revista, número 4, 1927, páginas 20 - 22, me he ocupado ya de este interesante coleóptero.

Año después el distinguido entomólogo español doctor C. Bolívar y Pieltain, en Eos, tomo IV, 1928, páginas 399 - 404, figuras 1 y 2 (1), lo hizo relucir, ampliando algunas características genéricas, puntualizando analogías y diferencias con respecto a los otros dos géneros de la familia de *Karumiidae* y recordando también la importancia de la distribución geográfica de los tres representantes conocidos hasta ahora con procedencia de la Argentina y de Persia.

Si bien lo suponía, que nuestra especie no debiera escasear en las regiones del noroeste argentino, el número de individuos examinados entonces, era todavía limitado. Gracias al empeño del doctor Ernesto Dallas, quién tiene para los *Drilocephalus* verdadera predilección, ha conseguido él, en las temporadas pasadas, como 200 ejemplares, todos machos, recogidos de noche a la luz de la lámpara, por el doctor Eugenio Giacomelli en la misma ciudad de La Rioja.

La revisión de esta hermosa serie, puesta a mi disposición por el doctor Dallas, me convenció, que todos los individuos pertenecen a una sola forma típica, aunque estos son bastante variables, en cuanto a tamaño, coloración y pilosidad. Hago esta afirmación, por encontrarse entre estas formas extremas, todos los pasajes transitorios, que por otro lado, vistas aisladamente, pudieran originar el establecimiento de variedades, con posibles determinaciones como: var. *minor* y *major*, *pallidior* y *obscurior*, etc., etc.

Hay en este material individuos pequeños o formas raquílicas (*Kümmerformen*), que miden apenas unos 5 milímetros de largo. Estos son relativamente más esbeltos, más o menos descoloridos y débilmente quitinizados.

Los de tamaño mayor, miden cerca de 10 milímetros de largo y entre ellos se destacan algunos muy robustos, relativamente más anchos y aplanados, con el tegumento más endurecido.

Con respecto a los ejemplares pálidos y de tegumento blando, seguramente, tenemos que vernos con individuos más o menos inmaduros.

Normalmente, el coleóptero tiene un color testáceo, amarillento en los élitros, que son ahumados hacia el ápice; la cabeza y el protórax son algo más oscuros y más o menos rojizos.

Otros individuos, principalmente los de gran talla, muestran esa coloración más subida aún, el antecuerpo, como las mandíbulas y a veces los miembros y artículos apicales de las antenas de un pardo obscuro. En éstos, la pilosidad es también algo más oscura, más gruesa y más abundante.

El ejemplar de mi colección, que en febrero de 1907 recogí en Andalgalá, provincia de Catamarca y que consideré como una variedad de la especie típica var. *brunnea* m., se destaca indudablemente de la serie examinada. Se distingue por su forma algo más corta y

(1) El hermoso dibujo de *D. pallidipennis*, que ofrece nuestro colega, ha sido tomado de un ejemplar muerto en alcohol y representa al insecto con los élitros algo más separados de lo que en realidad llevan los coleópteros vivos.

menos convexa, por la puntuación y pilosidad más fina y dispersa. Todo el insecto (antenas, élitros y miembros incluidos), es de un pardo castaño, muy obscuro y de coloración uniforme.

Tal vez que este ejemplar represente una especie distinta y no una simple variedad, pero, antes de resolver este punto, convendría conocer también más ejemplares de la referida localidad.

En setiembre del año pasado, al ausentarse mi amigo, señor Mateo P. Gómez para la provincia de La Rioja, mucho le recomendé los *Drilocephalus* y sobre todo el descubrimiento de la forma femenina, como también los estados larvales, los cuales suponemos quizás semejantes con muchos *Drílicos*, que se desarrollan a expensas de los gasterópodos.

Las averiguaciones de mi amigo, en tal sentido no dieron resultado alguno, pero al poco tiempo de hallarse en su pueblo natal (Iliar), me comunicó, haber cazado varios *Drilocephalus* muy negros. Estos venían en determinadas noches desde el 12 de septiembre en adelante, atraídos por la luz de la linterna, y desaparecieron completamente en los últimos días de octubre.

Satisfaciendo mi curiosidad, el señor Gómez, no tuvo inconveniente en enviarme una treintena de estos *Drilocephalus*, reservando otro lote para el Museo Nacional de historia natural de Buenos Aires. Del estudio de dichos ejemplares se desprende su pertenencia a una segunda y especie nueva del género, cuya descripción va a continuación:

### *Drilocephalus iliarensis* n. sp.

(lámina II, figura 3).

Difiere, a primera vista, de la especie *pallidipennis* Pic, por el color negro del antecuerpo y del escudete, como por su forma distinta, más esbelta y menos aplastada. La cabeza es más convexa y algo más larga; los ojos son más pequeños, su diámetro es menor al de los temporales (mayor en *pallidipennis*); las mandíbulas son menos desarrolladas; el borde anterior de la frente y del clipeo es más recto menos escotado en arco. El protorax es de otra conformación: más convexo, el borde anterior más arqueado, los costados estrechados hacia adelante en curva suave y algo sinuosos en su mitad posterior, con los ángulos posteriores notablemente más agudos. Los élitros son muchas veces, sobre todo en individuos vivos, de un lindo amarillo pajizo y hacia el ápice ahumado. La pilosidad es negra sobre la cabeza y el protórax (rojiza en *pallidipennis*), oscura sobre los élitros, mucho más tenue, corta y dispersa que en la otra especie.

Largo: 4, 5 — 10 milímetros.

Cabeza, pronoto y escudete son de un negro carbón, muy lustrosos; las mandíbulas oscuras, más o menos rojizas, los palpos pardo

amarillentos como también las antenas; estas últimas generalmente más oscuras, a veces negruzcas. La puntuación de la cabeza es fina y rala en la parte anterior y mediana, los puntos son más gruesos y apretados en los costados. La puntuación del pronoto es parecida a la

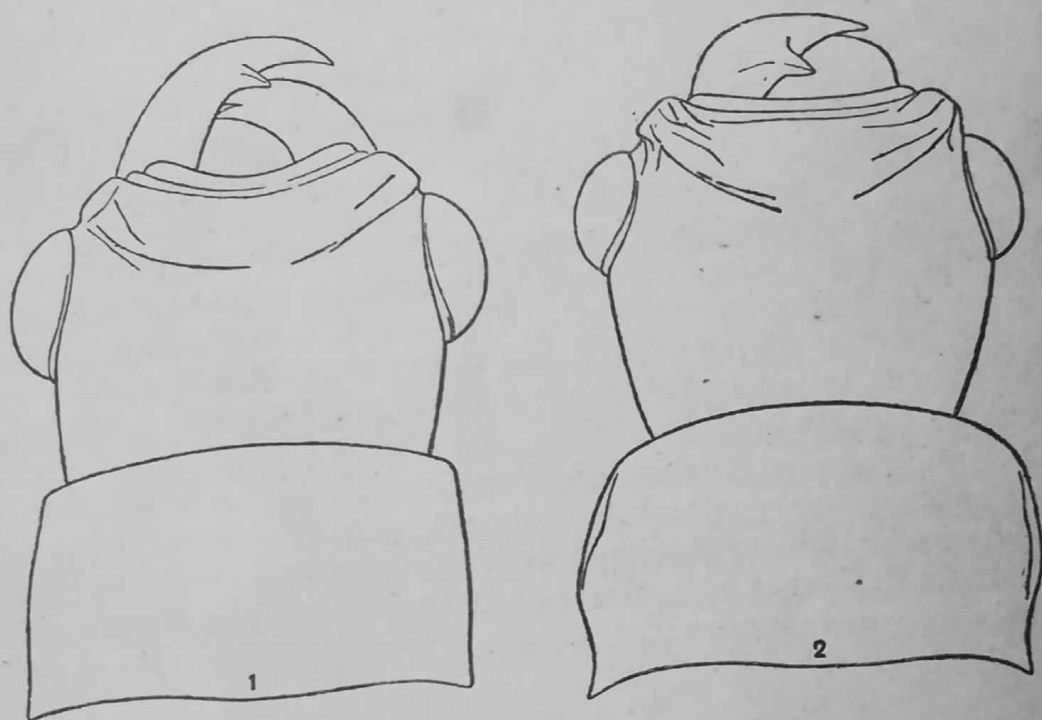


Fig. 1 — Cabeza y tórax de *Drilocephalus pallidipennis* Pic;  
Fig. 2 — idem de *D. iliarensis* Bruch.

de la cabeza, también mucho más fina y dispersa anteriormente y sobre el disco, en los lados del pronoto se observa una débil impresión sinuosa prelateral. Los élitros son bastante fina y dispersamente puntuados, los puntos pilíferos.

Las alas son ahumadas, bastante más oscuras que en *pallidipennis*, lo mismo toda la parte inferior del insecto es mucho más oscura, sobre todo en los fémures.

Como se ve, esta especie es también muy variable en tamaño, también sus élitros, antenas y miembros son a veces más oscuros, pero el antecuerpo, cabeza, pronoto con el escudete, conservan siempre el negro puro.

Iliar, lugar de donde procede la nueva especie, está situado en el departamento de Belgrano y próximo de la estación Olta, unos 150 kilómetros al sur de la ciudad de La Rioja.



1



2



3

Fig. 1 — *Santiagonius Gomezi* Bruch, 12 x;  
» 2 — *Drilocephalus pallidipennis* Pic, 7 x;  
» 3 — *D. iliarensis* Bruch, 7 x.





Fig. 5 — *Termitolister Köhleri* Bruch, 26 x.

**Terapus mirificus** Reichensp.

(lámina III)

Reichensperger, Verhand. III. Internat. Ent. Kongr. Zürich, B. II, 1926, p. 188, fig. 2.

*Terapus Ogloblini* Bruch, *in litteris*.

Cuando estudié este interesante histérico, no tuve presente la descripción de *T. mirificus* Reichensp., desde que no poseo tirada aparte de la misma y, por no haberlo aún catalogado.

Felizmente, evité a tiempo un lamentable error, reconociendo la identidad de mi ejemplar con la especie *mirificus* con procedencia del Brasil. La circunstancia de encontrarse también en territorio argentino y haber preparado su descripción con figuras, justifica la divulgación entre nosotros, más aún, porque sabemos con seguridad, que el insecto es huésped de las hormigas *Pheidole*, como todos sus congéneres, hasta ahora conocidos.

El autor compara esta especie con *Terapus Reichenspergeri* Mann *in litteris*, cuya descripción me es desconocida.

Esta especie tiene mucho parecido con *Terapus Bickhardti* Bruch, en cuanto a tamaño y forma general, pero se distingue a primera vista, por su escultura muy grosera, por la impresión distinta en los ángulos anteriores del pronoto y sobre todo por la conformación particular de las tibias posteriores, muy diferentes de todas las otras especies conocidas.

Largo: 3,4 milímetros; ancho: 2,3 milímetros.

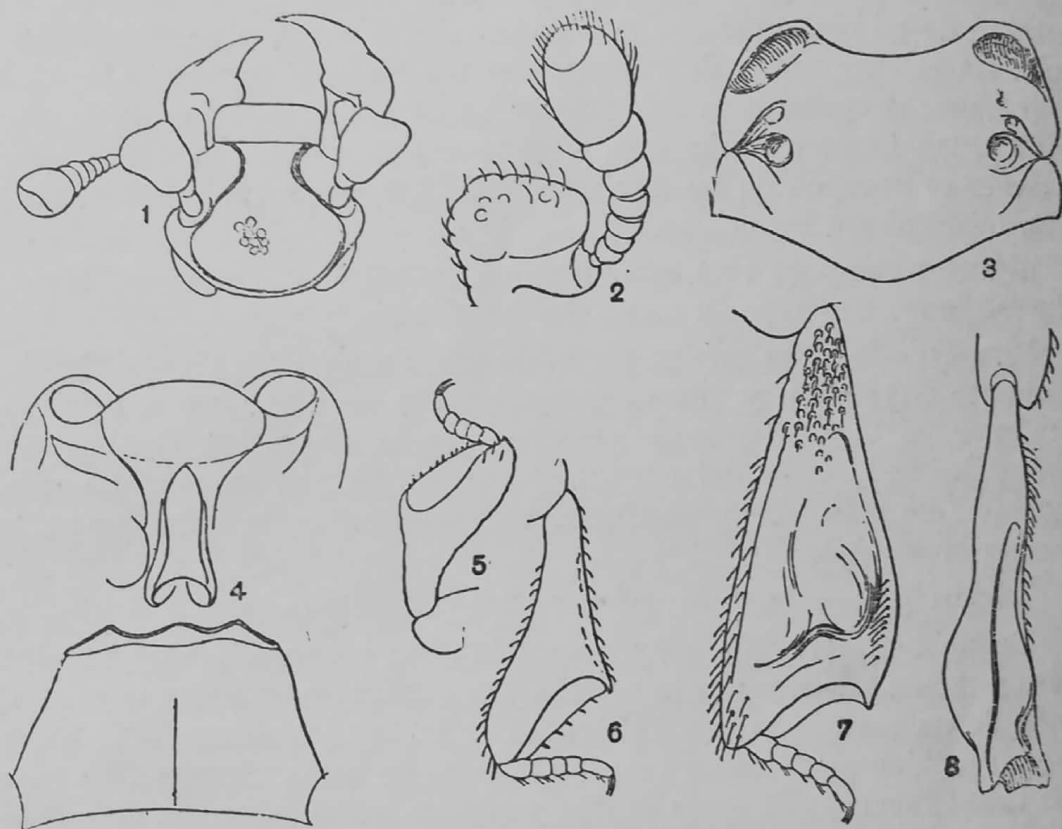
De un negro carbón muy poco lustroso; antenas, piezas bucales, tibias y tarsos obscuro pardo rojizos; las excavaciones pronotales en el fondo de un castaño rojo y brillantes, lo mismo las escotaduras tarsales y las tibias posteriores (menos la base de estas últimas). La pilosidad está formada de setas cortas y rojizas, estas setas son más gruesas y más largas sobre el margen anterior, el lateral y sobre el ápice de los élitros, dónde toman, a ciertas luces, un hermoso rojo encarnado o purpúreo; la pilosidad del propigidio y pigidio es más corta y más fina, también de un rojo bastante vivo.

La frente es plana, fuertemente reticulado-puntuada, marginada en sus contornos, hacia el clipeo muy enangostada, el cual se ensancha otra vez hacia el labro; éste es anchamente transversal separado del clipeo por un surco bien marcado, sus ángulos anteriores son redondeados.

Las antenas son cortas; el escapo es subcuadrado, visto de arriba, algo más rugosamente reticulado que la frente; los artículos apicales son bastamente grandes y como la clava muy fina y transversalmente estriados, esta última es corta subovoide.

El pronoto está cubierto de puntos impresos, de tamaño mayor que los espacios libres entre ellos. Los ángulos anteriores son subtrun-

cados y llevan encima una impresión profunda y alargada. Los bordes laterales son entrecortados, formando lóbulos, iguales como en *T. Bickhardti*, pero estos lóbulos son algo más angostos, la impresión lateral es menos extendida, lisa y muestra en el fondo un diminuto tubérculo pilífero. El espacio entre las impresiones es ligeramente convexo.



*Terapus mirificus* Reichsp. — Fig. 1 — cabeza; 2 — antena; 3 — pronoto; 4 — pro-meso y metasterno; 5-7 — tibias y tarsos anteriores, medianos y posteriores; 8 — tibia posterior del lado externo.

Los élitros son poco convexos (algo más que en *T. Bickhardti*), muy groseramente reticulado-puntuados, los puntos aún más grandes hacia los costados y casi foveiformes en la base, donde las setas rojas se juntan, formando mechoncitos ralos; sobre el borde lateral y en el ápice estas setas son algo más cortas y más delgadas. No hay estrías dorsales y solamente se distingue una carena marginal (estría subhumeral), algo confundida con la puntuación, que cubre también al margen pleural.

El propigidio y pigidio son más finamente esculpidos, este último

es vertical, poco convexo subovoide, recto en la base y como el propigidio provisto de setas rojas, cortas y dispersadas.

La placa gular no es notablemente separada del prosterno, ambos son muy finamente alutáceas y rugosas, también débilmente puntuados; el prosterno es bicarenado en los costados, las carenas internas convergen hacia adelante, el espacio entre éstas es subplano, la base anchamente escotado, lobuliforme en los costados. Las fosas antenales, como de costumbre, debajo de los ángulos anteriores del pronoto. Los episternos son groseramente puntuados, los puntos con setas cortas, amarillo rojizos. El mesosterno es corto, muy anchamente trilobulado, su borde anterior levantado careniforme; el mesosterno está separado del metasterno por una finísima línea divisoria. Metasterno convexo, liso, en los lados dispersamente puntuado, la línea mediana muy obsoleta, los costados son agudamente carenados, no se distingue otras líneas laterales.

El primer esternito abdominal es liso, no marginado en los costados, pero fuerte y algo irregularmente puntuado; los dos segmentos siguientes son algo más cortos, lisos y lustrosos, en su mitad anterior microscópicamente reticulados.

Los miembros llevan puntos setíferos, groseros y ásperos, las setas son cortas, semicurvas y rojizas. Las tibias anteriores son muy cortas, las medianas angulosas en el lado externo. Las patas posteriores son muy largas, las tibias hacia el ápice muy dilatadas en triángulo, solamente en la base puntuadas; en los dos lados muestran una fuerte bolladura, como si fueran repujadas, la externa de superficie alutácea, la interna lisa; los espacios alrededor de estas convexidades son lisos y muy pulidos. Todos los surcos tarsales están formados por amplias cavidades en el mismo borde apical de las tibias, cuyo lado externo en las tibias anteriores y medianas está guarnecido de espínulas.

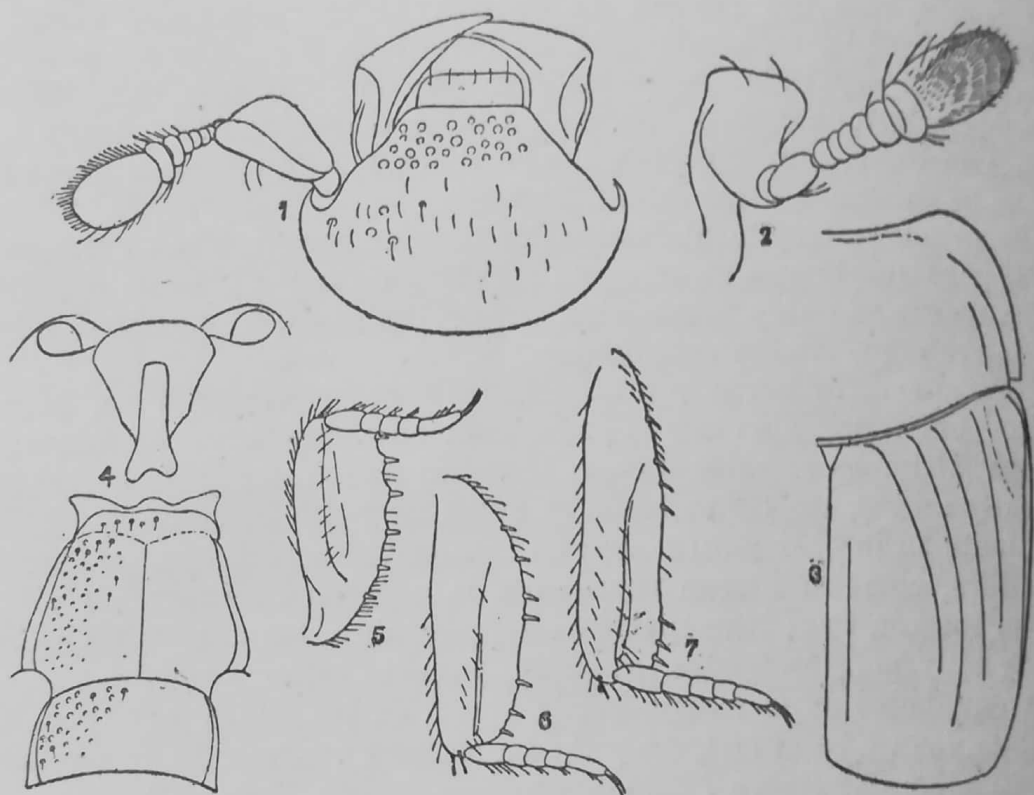
El ejemplar típico (único), procede de Río Negro (Brasil) y con la red fué casualmente tomado, sobre un nido de *Acromyrmex discigerus*. El mío, también único, recibí de mi estimado colega Doctor Alejandro Ogloblin, quién lo descubrió en Loreto (Misiones), al examinar una colonia de *Pheidole flavens* st. *rudigenis* Em. Desgraciadamente, llegó algo macerado, desarticulándose al intentar su preparación, razón porque la figura, lámina III, no conserva perfectamente su forma natural.

#### **Termitolister** n. gen.

Cuerpo ovalar, poco convexo, superficie lustrosa, alutácea, cubierta de puntuación pilígera bastante densa.

La cabeza retráctil es inclinada, subconvexa, en reposo hasta los ojos encajada en el protórax. La frente es vertical en los costados nada marginada, no notablemente separada del epístoma. El labro es rectangular, tres veces más ancho que largo, en los ángulos anteriores redondeado. Las mandíbulas son robustas, su borde interno es liso, no dentado. Los ojos son subplanos, semilunulares, su borde posterior es truncado. Las antenas están insertadas delante de los ojos,

debajo de los ángulos frontales; el escapo es subcuadrado en su cara superior, casi tan largo como el funículo con la maza apical; el funículo está compuesto de ocho artículos de cuales el 1.º es ovoide y tan largo como los tres subsiguientes, los artículos 2 al 7 son transversales, gradualmente ensanchados, el 7.º es tres veces más ancho



*Termitolister Köhleri* Bruch — Fig. 1 — cabeza; 2 — antena; 3 — estrias del pronoto y del élitro; 4 — pro-meso y metasterno y 1º esternito abdominal; 5, 6 y 7 — tibia y tarsos, anteriores, medianos y posteriores.

que el 2.º; la cláva subovalar, algo comprimida y finamente ciliada.

El pronoto es dos veces más ancho que largo, hacia adelante estrechado, en todo sus contornos muy finamente marginado; el borde anterior es anchamente emarginado, el posterior fuertemente arqueado en sentido contrario, los ángulos anteriores son anchamente redondeados, los posteriores agudamente biangulosos, debido a una incisión prebasilar, netamente escotada; hay dos líneas prelaterales, la externa más marcada. Las fosas antenales, como de costumbre, situadas debajo de los ángulos anteriores.

El escudete es triangular, subequilateral y rectilíneo.

Los élitros son subparalelos en sus dos tercios anteriores, hacia

los húmeros avanzados, por consiguiente bastante recortados en la base; su borde pleural es agudamente carenado; además de una estría humeral corta, cada élitro lleva cuatro estrías dorsales y otra sutural abreviada.

El propigidio de forma hexagonal es casi horizontalmente colocado, el pigidio es subovoide, en la base truncado y convexo en sentido transversal, luego fuertemente inclinado.

La placa gutural es pequeña, algo avanzado y no muy notablemente separada del prosterno; este último con las líneas laterales simples, finamente carenadas, casi paralelas; el prosterno es escotado en la base y anchamente lobulado. El mesosterno es corto, anchamente trilobulado, el lóbulo mediano encajado en la escotadura prosternal, la línea meso - metasternal marcada.

El metasterno es convexo en los lados limitado por dos líneas careniformes, la línea mediana longitudinal es apenas distinguible.

El 1.º esternito abdominal es también finamente bicarenado en los lados; los tres segmentos subsiguientes son bastante largos, el 5.º esternito es angosto.

Las tibias son subiguales, no excesivamente ensanchadas, las posteriores algo menos que las pares anteriores y medianas; todas llevan espínulas en el margen externo; los surcos tarsales son rectos y estrechos; los tarsos son bastante delgados, las uñas muy finas y poco encorvadas.

Siguiendo la clave de Bickhardt, nos acercamos al género *Aristomorpha* Lewis, así mismo hallamos cierta afinidad con *Trichorenius* Lewis, sin que fuera posible incorporarlo nuestro termitófilo a ninguno de estos géneros. Al confeccionar este autor la clave para los géneros de los *Hetaeriomorphini*, no conocía aún muchas de las formas, descubiertas en estos últimos años. De ahí resulta siempre rencoroso, hasta imposible hallarles una ubicación precisa en dicha tabla y, el verdadero parentesco no está siempre satisfactoriamente resuelto por los estudios y descripciones. Seguramente, futuros descubrimientos de nuevas formas aumentarán aún notablemente el número de géneros, hasta que un mayor conjunto permita intentar nuevas agrupaciones, bajo otras puntos de vista y tal vez unir a géneros, que por ahora consideramos muy aislados o extravagantes.

Debemos recordar que el estudio de los histéridos mirmecófilos y sobre todo de los termitófilos está aún en su comienzo.

El genotipo nuevo es:

**T. Köhleri** n. sp.

(lámina IV).

Largo: 4,5 milímetros, con la cabeza completamente extendida;  
 ancho: 2,3 milímetros.  
 De un negro píceo, ligeramente rojizo; las antenas y los miem-

bros, sobre todo las tibias son de un castaño rojizo. La superficie es lustrosa, alutácea, de mallas microscópicas y cubierta de puntos pilíferos bastante apretados, más gruesos y más separados en la porción anterior del pronoto y sobre el propigidio; sobre la cabeza la puntuación es muy grosera y contigua. La pubescencia es tenue, corta semi-acostada y algo encorvada, de color amarillento.

Las mandíbulas y los escapos son muy groseramente puntuados. El borde occipital arqueado, el mismo occipucio simula un cuello cilíndrico, solamente visible en la cabeza extendida, transversal y muy finamente estriado y dispersamente puntuado.

Los ángulos posteriores del pronoto son muy característicos: la incisión prebasal los hace aparecer como biángulos; la línea externa lateral arranca de esta incisión, borrándose hacia los ángulos anteriores, pero paralelamente al borde anterior, detrás de la cabeza hay un trazo de una línea transversal, sin unirse con las predichas; la línea lateral interna es apenas marcada.

Los élitros son poco convexos, paralelos en sus dos tercios anteriores, luego hacia el ápice poco estrechados; su margen pleural es agudamente carenado, en el medio estrechamente replegado. Las líneas dorsales son finas pero fuertemente engravadas, subcarenadas, en el ápice son distintamente abreviadas, la 3.<sup>a</sup> línea es la más larga la 4.<sup>a</sup> dirigida oblicuamente hacia el escudete; la estría sutural es en ambos extremos abreviada.

La parte inferior del coleóptero es lustrosa, más rojiza que la superior con la escultura alutácea menos notable; los episternos mesometatorácicos son puntuados y dispersamente ciliados. La placa gular y el prosterno son algo rugosamente puntuados. El meso-metasterno lleva algunos puntitos finos, que son adelante y en los costados más gruesos y pilíferos. El 1.<sup>o</sup> esternito abdominal también con puntuación pilífera adelante y en los lados; los tres segmentos subsiguientes son lisos, solamente en el margen apical con puntitos ciliados, aislados. Los miembros son inferiormente lisos, muy dispersamente pubescentes.

El ejemplar único de este histérico fué encontrado por los señores Alberto Breyer y Köhler, al examinar un "tacuru", nido de *Cornitermes similes* Hagens, en las proximidades de Posadas, Misiones, en octubre de 1928. Me es grato dedicar la especie al señor Ingeniero Pablo Köhler, a quién debemos ya numerosos descubrimientos entomológicos.