

MINISTERIO DE EDUCACIÓN DE LA NACIÓN  
UNIVERSIDAD NACIONAL DE EVA PERÓN  
FACULTAD DE CIENCIAS NATURALES Y MUSEO  
NOTAS DEL MUSEO

TOMO XVIII

Zoología N° 158

---

OBSERVACIONES  
SOBRE LAS RAZAS ARGENTINAS  
DE «NYCTICORAX NYCTICORAX»

POR

NELLY A. BÓ

EVA PERÓN (PROV. BUENOS AIRES)  
REPÚBLICA ARGENTINA

—  
1955

MINISTERIO DE EDUCACIÓN DE LA NACIÓN  
UNIVERSIDAD NACIONAL DE EVA PERÓN  
FACULTAD DE CIENCIAS NATURALES Y MUSEO  
NOTAS DEL MUSEO

TOMO XVIII

Zoología N° 158

---

OBSERVACIONES  
SOBRE LAS RAZAS ARGENTINAS  
DE «NYCTICORAX NYCTICORAX»

POR

NELLY A. BÓ



EVA PERÓN (PROV. BUENOS AIRES)  
REPÚBLICA ARGENTINA

—  
1955

OBSERVACIONES

SOBRE

LAS RAZAS ARGENTINAS DE « NYCTICORAX NYCTICORAX »

Por NELLY A. BÓ

*Introducción.* — En este trabajo estudio las distintas fases de la coloración del plumaje del cuaco, bruja o zorro de agua, *Nycticorax nycticorax tayazu-quira* y *Nycticorax nycticorax obscurus*, desde el pichón al adulto, tomando como base sobre todo para determinar la distinta edad de los pichones, la descripción que da el doctor Gross en el trabajo de Bent (1926), sobre la misma especie de Norte América. La subespecie *Nycticorax nycticorax falklandicus* Hartert, no la he considerado en el presente trabajo por carecer de material.

El material estudiado procede de distintas localidades de nuestro país y de Chile, como se indica en el mapa de distribución geográfica y pertenecen a las colecciones del Museo de Ciencias Naturales de Eva Perón, Instituto Nacional de Investigación de las Ciencias Naturales anexo al Museo Argentino de Ciencias Naturales « Bernardino Rivadavia » y Fundación Miguel Lillo de Tucumán; los pichones fueron coleccionados por el señor Martín Galván, técnico de la División de Zoología Vertebrados del Museo de Eva Perón, en una expedición efectuada a mediados de noviembre de 1951 a una isla del Río Paraná en el Departamento de Victoria (Entre Ríos) y a quien agradezco su colaboración. Así mismo dejo constancia de mi agradecimiento a las autoridades de

la Fundación Miguel Lillo e Instituto Nacional de Investigación « Bernardino Rivadavia », por haberme facilitado material de sus colecciones.

De la existencia de las subespecies *Nycticorax nycticorax tayazu-guira* y *Nycticorax nycticorax obscurus* en nuestro país no cabe ninguna duda, como ya ha quedado demostrado con los trabajos de Chapman (1921), Peters (1930), Hellmayr (1932) y Steullet y Deautier (1936); pero la presencia de individuos con plumaje oscuro en la distribución geográfica de la forma clara (*tayazu-guira*) y viceversa, mencionado por Chapman para Perú y Bolivia y por Conover y Hellmayr para el Lago Blanco, Chubut, vuelve a presentarse ahora en un ejemplar de Banda de Varela, San Antonio, Catamarca, y en cuatro ejemplares de Chile. En los ejemplares adultos estudiados de la forma clara hay una variación uniforme en la coloración de su plumaje, mientras que en la forma oscura (*obscurus*), los materiales no sólo de la Argentina, sino también los de Chile parecen ser más oscuros en la zona más austral de su distribución geográfica, como lo demuestra el material observado de Pto. Haberton e Isla Packsaddle.

*Técnica empleada.* — Las medidas las he tomado con compás de corredera y según las indicaciones de Baldwin, Oberholser y Worley (1931). Para la determinación de los colores utilicé la tabla de Villalobos (1947), comparando en los casos más próximos con la tabla de Ridgway (1912).

*Nomenclatura de las formas.* — El problema nomenclatorial presentado por las subespecies o razas geográficas americanas de esta difundida especie ha sido reiteradamente considerado por los autores que he citado. Últimamente Conover (1948, en colaboración inicial con Hellmayr interrumpida por la guerra y su fallecimiento en 1944) vuelve a unir las formas sudamericanas con la *hoactli* Gmelin 1789, localidad tipo « lagos de Méjico », mientras que antes (Hellmayr 1932) aceptaba la *tayazu-guira* Vieillot 1817, localidad tipo Paraguay (de Azara) como otra raza. Consideran Conover y Hellmayr (pág. 210, nota) que en lo común los ejemplares sudamericanos son más pequeños pero su diferencia es poca para fundar esta separación. Sin embargo, sin entrar a discutir



Fig. 1 a. — *Nycticorax nycticorax layaziquira*. Diferentes estados de pichón

toda la serie, me parece que, siguiendo a Steullet y Deautier, conviene mantener este nombre para las formas argentinas claras, pues así quedan caracterizadas. Por comparación obsérvese que estos autores aceptan la subespecie *falklandicus* Hartert 1914, localidad tipo « Islas Malvinas » que es « un poco más pequeña » y predomina el color más claro.

***Nycticorax nycticorax tayazu-guira* ( Vieillot )**

*Descripción : Adulto.* — Banda frontal blanca. Parte superior de la cabeza negro con brillo verdoso, plumas nucas blancas (que en algunos puede faltar), lados gris claro (O. O. S. 15-2°) tornándose más claro hasta llegar a ser blanco en la garganta. Cuello en el dorso gris claro y blanco en su faz ventral. Dorso negro verdoso. Rabadilla gris humo claro (O. O. S. 13-14-2°). Tectrices externas del ala grises (O. O. S. 12-2° ; Deep Gull gray), remiges y rectrices gris plumizo. Pecho y abdomen, flancos y muslos, blanco con reflejos grisáceos (O. O. S. 15-17-1° ; Pale olive buff).

*Medidas :* Culmen expuesto 74 mm ; ala 297 mm ; tarso 78 mm ; sexo macho ; localidad Eva Perón.

*Pichón.* — Los pichones recién nacidos tienen todo el cuerpo cubierto de un plumón gris oscuro, excepto en la faz ventral donde el gris es más amarillento. Además en la parte superior de la cabeza tiene unos filamentos con aspectos de cerdas de color blanco rosado. Medida del tarso 15 mm.

*Pichones de más o menos 7 días.* — En la región escapular y en los flancos ya están presentes las vainas de las primeras plumas, mientras que en las alas se notan las papilas debajo del tegumento. Medida del tarso 20 y 30 mm.

*Pichones de más o menos 15 días.* — Cabeza, cuello y dorso cubiertos con las vainas de las plumas teleóptiles. Las plumas de la región escapular y los flancos comienzan a desenvainar, lo mismo sucede con las remiges primarias ; en las secundarias se hacen visibles las vainas. Medida tarso 43 mm.

*Pichones de más o menos 20 días.* — Cabeza, cuello, y dorso ya

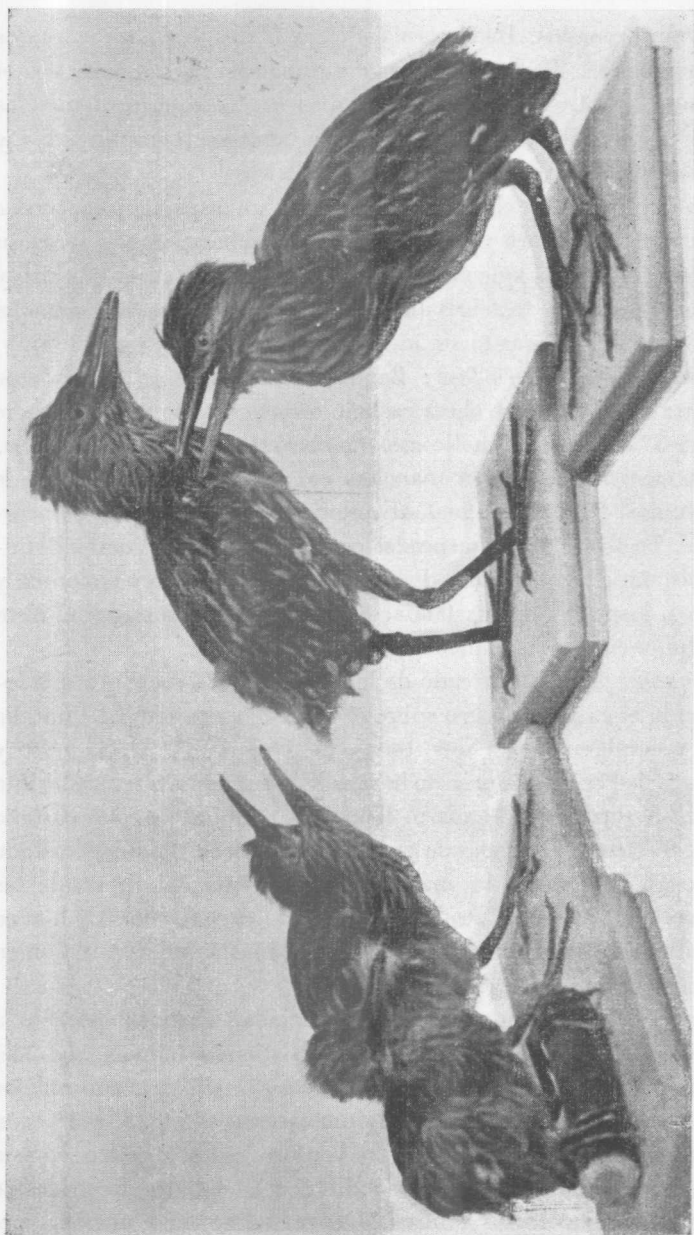


Fig. 1 b. — *Nyctiorax nycticorax layachi-jiriu*. Diferentes estados de picción

están emplumados. Remiges y tectrices alares con sus extremos desenvainados. Pecho, abdomen y rabadilla aun conservan el plumón. En otro ejemplar de más días que el anterior tienen las remiges más desarrolladas. Pecho y abdomen emplumados y además se hacen visibles las plumas rectrices.

En estos estados el plumaje presenta un aspecto jaspeado de color castaño oscuro y ocre rójizo en la cabeza, cuello y región escapular mientras que el pecho y abdomen son castaño claro y canela. Remiges y tectrices alares castaño oscuro con una mancha color crema. Medidas tarso 50, 58, 68 mm (fig. 1 a y 1 b).

*Juvenil. — Primera fase:* Banda frontal ausente. Jaspeado de la parte superior de la cabeza castaño oscuro (O. O. S. 2-6°) y ocre (O. 14-3°), siendo el cuello castaño claro (O. O. S. 5-3°) y crema. Lomo castaño oscuro con manchas color crema en el extremo de las plumas. Rabadilla igual al anterior. Rectrices más desarrolladas. Tectrices alares jaspeadas con castaño claro y ocre. Remiges castaño claro y crema. Pecho, parte superior del abdomen y muslos, jaspeado con castaño claro y ocre, mientras que el resto del abdomen es más blanco (fig. 2-3).

*Segunda fase:* Chorreado de la cabeza menos marcado, predominando el castaño oscuro sobre el ocre. El jaspeado del lomo ha sido reemplazado por dos tonos de castaño (O. O. S. 5-2° y O. O. S. 4-6°). El plumón de la rabadilla comienza a ser sustituido por un plumaje castaño claro. Rectrices también de color castaño claro. Tectrices jaspeadas de castaño claro y ocre. Remiges castaño claro (O. O. S. 5-3°) la mancha color crema del ápice de las plumas muy pequeña. Pecho jaspeado de castaño claro y blanco amarillento, tornándose blanco en algunas plumas; abdomen blanco amarillento (figs. 4-5).

*Tercera fase:* Banda frontal diferenciada. Parte superior de la cabeza negro con brillo verdoso, persistiendo todavía algo del plumaje castaño oscuro. Garganta blanca. Cuello gris con reflejos castaño claro (O. O. S. 12-2°). Lomo castaño (O. O. S. 7-3°) con algunas plumas negras con brillo verdoso, característico en esta parte en el ejemplar adulto; rabadilla castaño claro. Rectrices de color gris, como en los adultos. Jaspeado del pecho menos mar-



Fig. 2. — Vista ventral de *Nycticorax nycticorax laya-zu-guira* en la 1ª fase del plumaje juvenil.



Fig. 3. — Vista dorsal del ejemplar anterior

cado que en los ejemplares de la fase anterior. Abdomen blanco y muslos grises con tinte castaño. Tectrices externas del ala, castaño grisáceo (O. O. S. 7-2°); remiges similares a las del adulto (fig. 6).

*Cuarta fase*: Banda frontal blanca con reflejos castaño claro. Parte superior de la cabeza negro con brillo verdoso. Cuello gris (O. O. S. 13-1°). Lomo castaño pero con aumento del plumaje negro verdoso, Tectrices externas del ala, remiges y rectrices semejantes al adulto. Pecho gris ligeramente matizado con ocre claro (O. O. S. 14-2°). Abdomen y muslos blanco grisáceo (fig. 7).

Medidas ♀ juveniles: Culmen exp. 54 a 72; ala 161 a 294; tarso a 80  
♂                    »            »   56 a 77;   » 203 a 309;   » 67 a 80

*Notas críticas.* — Después del estudio de la serie de los ejemplares juveniles, tanto de machos como de hembras de la Provincia de Buenos Aires, de un macho y una hembra del Salto del Gualeayán (Gualeguaychú), una de Pto. 17 de Octubre (Misiones), dos machos y una hembra de Salta, una hembra y otro sin sexo de Jujuy, un macho de San Francisco y una hembra de Banda de Varela, San Antonio, Catamarca; no encontré en ellos ninguna variación en la coloración de su plumaje excepto el último ejemplar cuya coloración es mucho más oscura, similar a los pichones de la subespecie *obscurus*.

Para el estudio de los adultos he contado con una serie de 30 ejemplares de la Provincia de Buenos Aires, 6 de Salta, 7 de Tucumán y algunos ejemplares de Jujuy, Córdoba, Formosa, Bolivia.

A estos ejemplares por la coloración de su plumaje podríamos dividirlos en tres grupos: con plumaje muy claro, intermedios y oscuros. La coloración de los primeros varía entre Pale olive Buff (A. Ridgway) y entre los tonos O. 16 a 18-1° (A. Villalobos); la de los intermedios sería O. 15-1° y la de los oscuros O. 14-1° ó 2°.

Estas variaciones en el color parecerían estar relacionadas con la edad, siendo los ejemplares más oscuros, los más jóvenes y se irían aclarando hasta ser casi blancos, en los que hubiesen alcanzado el plumaje adulto definitivo que según Bent (1926) lo adquieren a los dos años y medio.



Fig. 4. — Vista ventral de *Nycticorax nycticorax layazu-guira* en 2ª fase del plumaje juvenil.



Fig. 5. — Vista dorsal del ejemplar anterior.

*Distribución geográfica.* — Esta especie se extiende desde el Río Negro hasta las fronteras septentrionales. En el mapa adjunto están señaladas las localidades de procedencia del material.

**Nycticorax nycticorax obscurus** Bonaparte

*Descripción: Adulto.* — Banda frontal blanca. Parte superior de la cabeza negro con brillo verdoso; lados gris humo con reflejos castaños (O. O. S. 11 a 13-2°) garganta blanca. Cuello en el dorso del mismo color que los lados de la cabeza, tornándose más claro en su faz ventral. Dorso negro verdoso, siendo la rabadilla gris humo (O. O. S. 9 ó 10-2°). Tectrices externas del ala color gris ratón de Ridgway (O. O. S. 6 ó 7-2°), remiges y rectrices también gris ratón pero más intenso que el anterior. Pecho, abdomen, flancos y muslos gris humo con reflejos castaños (O. O. S. 11 ó 13-2°).

*Medidas:* Culmen exp. 81; ala 340; tarso 82; sexo macho, localidad Bahía Thetis.

*Juvenil.* — El plumaje presenta el mismo aspecto jaspeado que el de la subespecie *tayazú-guira*, pero mucho más oscuro.

Medidas juveniles ♀: Culmen exp. 63-72 ala; 210-305; tarso 77-82,5  
» ♂: » » 63-74 ala; 239-310; tarso 77-83

*Notas críticas.* — Dentro de los materiales juveniles estudiados, los ejemplares machos de Vegas de Polpaico, Lago Peñuelas (Prov. Santiago y Valparaíso), Curicó y Llanquihue son tan claros como los de *tayazu-guira* y dos ejemplares uno de Lampa y otro de Machalí, algo más sombreado; en cambio un ejemplar de Nahuel Huapi, los de Bahía Thetis y Cabo San Vicente (Tierra del Fuego) son bien oscuros.

Los ejemplares adultos de Bahía Thetis son bien oscuros de color gris humo con reflejos castaños, mientras que un ejemplar de Pto. Haberton y otro de la Isla Packsaddle, son del mismo tono pero más oscuros.

Una hembra y un macho adulto de Concón, una hembra de Talca (Chile), son más claros que los de Tierra del Fuego, en

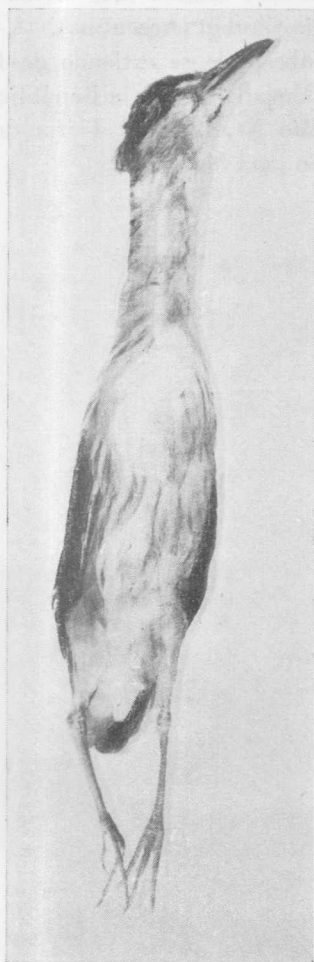


Fig. 6. — Vista ventral de *Nycticorax nycticorax tayazu-guira* en la 3ª fase de plumaje juvenil.

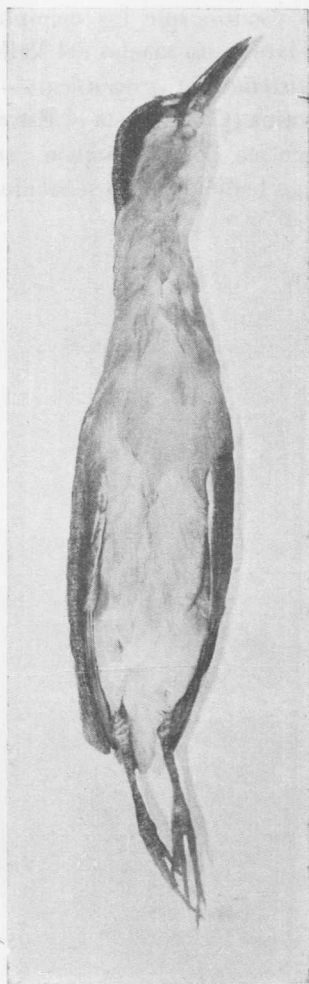
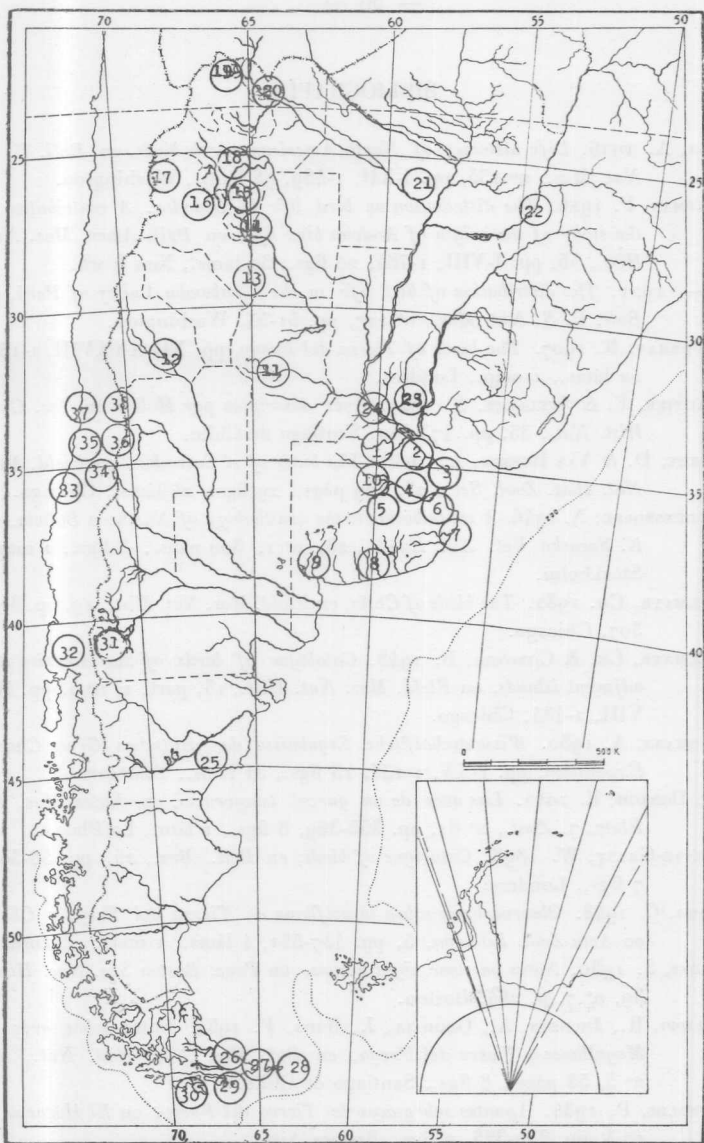


Fig. 7. — Vista ventral de *Nycticorax nycticorax tayazu-guira* en la 4ª fase de plumaje juvenil.

cambio, una hembra de Curacaví y otra de Concón (Chile), son más oscuros que los ejemplares chilenos citados más arriba y similares a un macho del Valle del Río Chubut (Argentina).

*Distribución geográfica.* — Esta subespecie se extiende desde Atacama (Chile) hasta el Estrecho de Magallanes y en la República Argentina desde Neuquén, sur de Río Negro hasta Tierra del Fuego habiendo sido señalado también para Mendoza.



*Distribución geográfica del material examinado*: 1, Navarro; 2, Eva Perón; 3, Monte Velóz; 4, Chascomús; 5, Taplaqué; 6, Canal 15; 7, Gral. Lavalle; 8, Tres Arroyos; 9, Pigüé; 10, Bragado; 11, Valle de los Reartes; 12, Media Agua; 13, Banda de Varela, San Antonio; 14, El Guardamonte; 15, Quebrada de Lules; 16, Río Santa María; 17, San Francisco; 18, Cafayate; 19, Santa Catalina; 20, Orán; 21, Bartolomé de las Casas; 22, Pto. 17 de Octubre; 23, Salto del Gualayán; 24, Isla (Dep. Victoria); 25, Valle del Río Chubut; 26, Cabo San Vicente; 27, B. Thetis; 28, I. de los Estados; 29, Pto. Haberton; 30, I. Packsaddle; 31, Nahuel-Huapi; 32, Llanquihue; 33, Talca; 34, Cúricó; 35, Curacaví; 36, Machali; 37, Concón; 38, Lampa.

BIBLIOGRAFÍA

- BENT, A. 1926. *Life histories of North American marsh birds*, en *Bull. U. S. Nat. Mus.*, n° 135, pp. I-XII, 1-489, 98 láms., Washington.
- CHAPMAN, F. 1926. *The distribution on bird life in Ecuador. A contribution to the study of the origin of Andean bird life*, en *Bull. Amer. Mus. Nat. Hist.*, 55, pp. I-VIII, 1-784, 20 figs., 30 láms., New York.
- 1921. *The distribution of bird life in the Urubamba Valley of Perú*, en *Bull. U. S. Nat. Mus.*, n° 117, pp. 51-54, Washington.
- CRAWSHAY, R. 1907. *The birds of Tierra del Fuego*, pp. XII-XXXVIII, 1-158, 42 láms., 1 map., Londres.
- DEAUTIER, E. & STEULLET, A. 1929. *Aves descriptas por Molina* en *Rev. Chil. Hist. Nat.*, 33, pp. 473-482, Santiago de Chile.
- DICKEY, D. & VAN ROSSEM, A. 1938. *The birds of el Salvador*, en *Field. Mus. Nat. Hist. Zool. Ser.*, 23, 609 págs., 29 figs., 24 láms., Chicago.
- GULDENSTOLPE, N. 1946. *A contribution to the ornithology of Northern Bolivia*, en *K. Svenska Vet. Ak. Handl.*, 23, n° 1, 300 págs., 8 figs., 1 map., Stockholm.
- HELLMAYR, CH. 1932. *The birds of Chile*, en *Field. Mus. Nat. Hist.*, 19, pp. 304-307, Chicago.
- HELLMAYR, CH. & CONOVER, B. 1948. *Catalogue of birds of the America and adjacent islands*, en *Field. Mus. Nat. Hist.*, 13, part. 1, n° 2, pp. III-VIII, 1-434, Chicago.
- LAUBMANN, A. 1930. *Wissenschaftliche Ergebnisse der deutschen Gran Chaco-Expedition*, pp. I-XV, 1-133, 13 figs., 31 láms., Stuttgart.
- MAC DONAGH, E. 1942. *Las aves de un garzal temporario*, en *Notas Mus. La Plata*, 7, *Zool.*, n° 61, pp. 355-369, 8 figs., 1 lám., La Plata.
- OGILVIE-GRANT, W. 1898. *Catalogue of birds*, en *Brit. Mus.*, 26, pp. 56-393, 7 figs., Londres.
- OLROG, C. 1948. *Observaciones sobre la avifauna de Tierra del Fuego y Chile*, en *Acta Zool. Lilloana*, 5, pp. 437-531, 4 láms., 1 map., Tucumán.
- PETERS, J. 1930. *Notes on some night herons*, en *Proc. Boston Soc. Nat. Hist.*, 39, n° 7, p. 264, Boston.
- PHILIPPI, R., JHOSSON, A., GOODALL, J., BEHN, F. 1954. *Notas sobre aves de Magallanes y Tierra del Fuego*, en *Bol. Mus. Nac. Hist. Nat.*, 26, n° 3, 53 págs., 8 figs., Santiago de Chile.
- REYNOLDS, P. 1934. *Apuntes sobre aves de Tierra del Fuego*, en *El Hornero*, 5, n° 3, pp. 339-353, 9 figs., Buenos Aires.
- 1935. *Notes on the birds of Cape Horn*, en *Ibis*, 5, n° 1, pp. 65-101, láms. II-IV, Londres.
- RIPLEY, D. 1950. *A small collection of birds from Argentina Tierra del Fuego*, en *Postilla Yale Peabody Mus. Nat. Hist.*, n° 3, 11 pp., New Haven.

- STEULET, A. & DEAUTIER, E. 1936. *Catálogo sistemático de las aves de la República Argentina*, en *Obra del Cincuentenario del Museo de La Plata* 1, 2ª entrega, pp. 269-274, Buenos Aires.
- TRIMBLE, R. 1943. *Birds collected during two cruises of the « Vagasondia » to the West coast of South America*, en *Ann. Carnegie Mus.*, 29, pp. 409-441, Lancaster.
- WETMORE, A. 1926. *Report on a collection of birds made by J. R. Pemberton in Patagonia*, en *Univ. Cal. Publ. Zool.*, 24, n° 4, pp. 395-474, 11 figs., 3 láms., California.