

DOS NUEVAS ESPECIES
DEL
GÉNERO BLISSUS KLUG.
DE LA ARGENTINA

POR

CARL J. DRAKE

AMES, IOWA, U. S. A.



BUENOS AIRES

IMPRENTA Y CASA EDITORA « CONI »

684, CALLE PERÚ, 684

—
1940

DOS NUEVAS ESPECIES DEL GÉNERO *BLISSUS* KLUG.

DE LA ARGENTINA

POR CARL J. DRAKE

AMES, IOWA. U. S. A.

Muy poco es lo que se conoce respecto a los miembros del género *Blissus* Klug. (1845) en Sud América. El género no está representado en los principales trabajos sobre Hemípteros de la Argentina, de Berg (1879, 1884, 1892) y de Pennington (1920, 1921): Pennington incluye *Neoblissus parasigaster*, un género y especie descrito por Bergroth en 1903, y más tarde mencionado por Bruch, *Physis*, IV, 1918, p. 353, de Buenos Aires. Pennington menciona también una especie de *Papirius* Stål, y cinco especies de *Ischnodemus* Fieber de la subfamilia Blissinae de la República Argentina.

Las especies de *Blissus* son generalmente conocidas en Estados Unidos bajo el nombre común de « chinch bugs » y figuran entre las más destructivas plagas del orden Hemíptera, encontradas en Norte América. *Blissus leucoptera* (Say) a veces aparece en forma epidémica en gran número de los estados centrales y del norte y devasta enormes extensiones sembradas de pequeños granos y maíz. Tanto como se conoce, todos los miembros del género *Blissus* son formas fitófagas.

El autor está muy agradecido al doctor Max Birabén, jefe del Departamento de Zoología, Invertebrados, del Museo de La Plata, y al profesor Martín Doello-Jurado, Director del Museo Argentino de Ciencias Naturales, Buenos Aires, por haberle permitido el pri-

vilegio de estudiar las hermosas colecciones de hemípteros de esas instituciones. La gran colección privada de hemípteros sudamericanos del doctor Miles Stuart Pennington, sobre la cual él basó sus estudios de *Lista de los Hemípteros Heterópteros de la República Argentina, 1920-1921*, y otros escritos, ha sido incorporada definitivamente a la colección privada del autor. (Colección de Hemípteros del Hemisferio Occidental). Las ilustraciones fueron hechas por Miss Margaret E. Poor.

Blissus richardsoni sp. nov.

(Fig. 1)

Similar a *B. leucopterus* Say de Norte América en apariencia general, pero visiblemente mayor, de antenas más fuertes y revestida con pelos más cortos. Cabeza negra, ancha y revestida con pelos grisáceos muy cortos. Rostro marrón oscuro, negro en el ápex, extendiéndose hacia la base del metasternon. Antenas moderadamente robustas, largas; el extremo del segundo segmento, el tercero y el cuarto negros, el primero y lo que resta del segundo marrón amarillento; proporción: I, 8; II, 11; III, 12; IV, 25, Tórax por debajo negro, el meso y metasternon estriados, extendiéndose el rostro hasta el extremo del sulcus.

Pronoto negro, algo gris violado adelante, escasamente pardusco a lo largo del margen posterior, visiblemente puntuado, moderadamente enangostado hacia adelante, impreso transversalmente detrás del disco, revestido con pelos muy cortos grisáceos; escutelo negro, más ancho que largo, claramente puntuado, impreso transversalmente junto a la base. Hemiélitros extendiéndose sobre la porción basal del último tergito, blanco, la gran mancha marrón negruzca de forma irregular, cubriendo los ápices del corion y clavus. Abdomen de lados casi paralelos, negro pardusco, el tergo y vientre densamente tomentosos, de color grisáceo.

Largo, 4,65 mm. ; ancho, 1,60 mm.

Holotipo, hembra, recogido sobre pastos a unos 10 kilómetros al este de la ciudad de Buenos Aires, por el doctor C. H. Richardson; en la colección de Drake. Este insecto no puede ser fácilmente

confundido con los miembros del género descrito de Norte América. Es más grande y revestido con pelos mucho más cortos que la nueva especie que a continuación se describe. La forma de alas cortas es desconocida. En honor del colector, doy su nombre al insecto.

Blissus bosqi, sp. nov.

(Fig. 2)

Forma macroptera: Aspecto general muy semejante a *B. leucopterus* Say, pero ligeramente más corta y con una mancha de tono más pálido sobre los hemielitros; mancha sobre hemielitros ligeramente más pálida que en *B. occidus* Barber y apreciablemente más oscura que en *B. iowensis* Andre. Negro, la cabeza y porción anterior del pronoto gris violáceo, el pronoto marginado de marrón posteriormente. El abdomen negro pardusco. Hemiélitros blancos, la mancha marrón del ápice del corion mucho más chica y pálida que en *B. richardsoni* n. sp. Escutelo negro, puntuado, transversalmente deprimido en la base. Tórax y abdomen revestidos con largos pelos grisáceos. Antenas con el ápice del segundo y todo el tercero y cuarto segmentos, negruzcos, primero y mayor parte del segundo color testáceo; proporciones: I, 8; II, 16; III, 12; IV, 25. Rostro extendiéndose hasta atrás de la coxa. Patas testáceas, los fémures considerablemente parduscos, los tarsos oscuros.

Forma braquiptera: Los muñones de alas comparativamente largos, extendiéndose hasta el medio del abdomen. Nervaduras menos prominentes que en *B. hirtus* Montedon. Los demás caracteres muy parecido a *leucopterus* Say.

Largo, 3,21 mm; ancho, 1,10 mm.

Holotipo, macho y *Alotipo*, hembra, en el Museo de La Plata. Paratipos, recogidos con el tipo y sobre pasto en la ciudad de Buenos Aires: en el Museo de La Plata y colección Drake. Los ejemplares de Buenos Aires fueron recogidos por el Ing. Everard E. Blanchard y anotados en la literatura por Juan M. Bosq (a quien el insecto está dedicado) como *B. leucopterus* Say. (*Rev. Soc. Entomológica Argentina*, vol. IX, 1937, p. 117).

Esta especie es casi tan vellosa como *B. hirtus* Montedon y

tiende a ser más vellosa que *leucopterus* Say. *B. richadsoni* está revestida con muy cortos pelos y es mucho más grande que *B. bosqi*. Nada se sabe sobre sus hábitos de alimentación, excepto de que es una especie fitófaga.

***Neoblissus parasigaster* Bergroth.**

(Fig. 3)

Neoblissus parasigaster Bergroth, *Entom. Zeitung, Weiner*, Vol. XXII, 1903, p. 253.

Neoblissus parasigaster Bruch, *Physis*, IV, 1918, p. 353.

Neoblissus parasigaster Pennington, *Lista Hemíp. Heteróp. Rep. Argentina*, 1921, p. 18.

El género *Neoblissus* Bergroth es muy estrechamente aliado y muy difícilmente diferenciable del género *Blissus*. El autor ha examinado varios ejemplares de alas cortas de *N. parasigaster* Bergroth, de Buenos Aires (Colección Pennington o Museo de La Plata). Es una especie grande y muy pilosa, que no puede ser confundida con *B. richardsoni* Drake, que tiene muy cortos pelos sobre el pronoto. Bergroth, Bruch y Pennington encontraron esta especie habitando nidos de hormigas. Un ejemplar de La Plata está representado (fig. 3). Como el autor no ha visto la forma macróptera de *N. parasigaster* Berg., no ensaya aquí una discusión sobre las relaciones entre *Blissus* y *Neoblissus*.

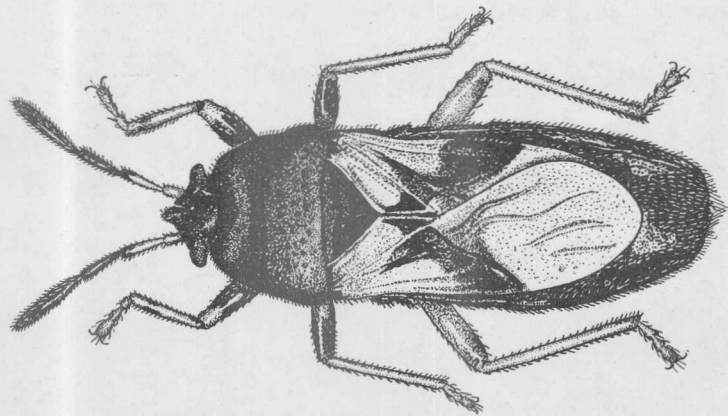


Fig. 1. — *Blissus richardsoni* sp. nov.

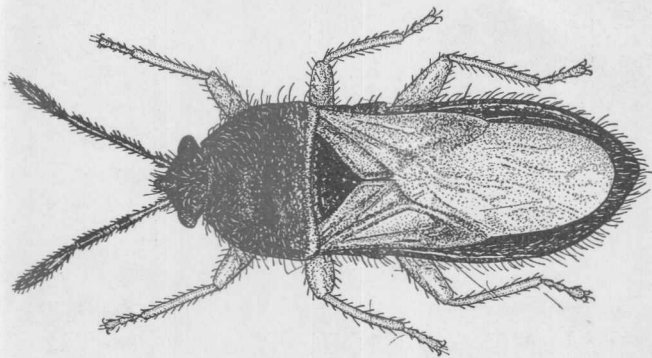


Fig. 2. — *Blissus bosqi* sp. nov.

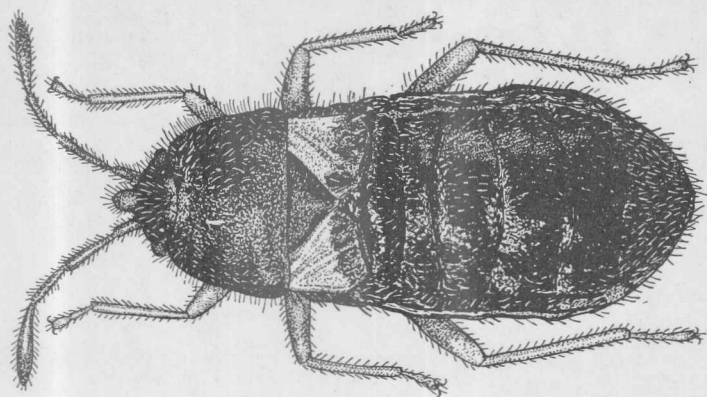


Fig. 3. — *Neoblissus parasigaster* Bergroth.