

MINISTERIO DE EDUCACIÓN DE LA NACIÓN  
UNIVERSIDAD NACIONAL DE LA PLATA  
FACULTAD DE CIENCIAS NATURALES Y MUSEO  
NOTAS DEL MUSEO

TOMO XIX

Zoología, N° 175

---

DESCRIPCIÓN  
DE  
NUEVOS GÉNEROS Y ESPECIES DE CALCIDOIDEOS ARGENTINOS. II

(HYMENOPTERA)

POR

LUIS DE SANTIS



LA PLATA  
REPÚBLICA ARGENTINA

—  
1957

MINISTERIO DE EDUCACIÓN DE LA NACIÓN  
UNIVERSIDAD NACIONAL DE LA PLATA  
FACULTAD DE CIENCIAS NATURALES Y MUSEO

TOMO XIX

NOTAS DEL MUSEO

Zoología, N° 175

---

DESCRIPCIÓN

DE

NUEVOS GÉNEROS Y ESPECIES DE CALCIDOIDEOS ARGENTINOS. II

(HYMENOPTERA)

POR

LUIS DE SANTIS



LA PLATA  
REPÚBLICA ARGENTINA

—  
1957

DESCRIPCIÓN

DE

NUEVOS GÉNEROS Y ESPECIES DE CALCIDOIDEOS ARGENTINOS. II <sup>1</sup>

(HYMENOPTERA)

POR LUIS DE SANTIS

El material tipo correspondiente a los nuevos géneros y especies que doy a conocer en este trabajo también ha quedado incorporado a las colecciones del Museo de La Plata y ha sido recogido en las provincias de Buenos Aires y Neuquén por el ingeniero forestal Sergio Schajovskoy, por el profesor doctor Belindo A. Torres y por mí mismo en el viaje de estudio que efectuamos a esa última provincia en febrero de 1955, y por el señor Antonio J. Balcedo.

Por haberme facilitado copias fieles de algunas descripciones originales que me faltaban o las publicaciones que las contenían, debo agradecer a los doctores Bernardo D. Burks, de Washington (Estados Unidos de Norteamérica) y Víctor Delucchi, de Mendrisio (Suiza); al ingeniero agrónomo J. Ghesquière, de Menton (Francia), y también a los doctores Alejandro A. Ogloblin y Abraham Willink.

Como acostumbro a hacerlo en mis trabajos sobre calcidoideos, las medidas absolutas que doy en las descripciones están expresadas en milímetros; los dibujos que las ilustran han sido ejecutados por mí.

<sup>1</sup> La primera parte de este trabajo apareció en *Notas del Museo de La Plata*, XIX, Zool. n° 166, pp. 33-72.

## TRICHOGRAMMIDAE

### CERATOGRAMMA gen. nov.

*Macho.* — Palpos maxilares de dos artejos ; el artejo apical más estrecho y un poco más largo que el basal ; palpos labiales de un artejo corto ; mandíbulas tridentadas ; antenas con pestañas fuertes y largas, formadas por ocho artejos más tres anillos ; escapo ensanchado en forma de lámina foliácea ; pedicelo piriforme ; tres anillos cortísimos, laminares ; funículo de dos artejos libres, subcilíndricos ; maza compacta, poco engrosada y formada por cuatro artejos ; el apical sub-cónico y muy corto y los restantes subcilíndricos ; todos los artejos mayores del flagelo con unas pocas sensorias longitudinales.

Pronoto transverso, bien visible en posición dorsal ; escudo del mesonoto más ancho que largo con dos pares de pestañas muy largas y fuertes ; escudete semicircular, más ancho que el escudo, también con dos pares de esas pestañas y con un par de sensorias placoideas ; parápsides anchas en su mitad basal ; axilas sub-rectangulares ; metanoto ancho ; propodeo apenas más largo que el metanoto, con espiráculos grandes, anchamente ovales y ubicados muy cerca del margen anterior. Alas anteriores grandes ; en posición de reposo sobrepasan en mucho la extremidad del abdomen ; prestigma ensanchado y con una prolongación posterior muy aparente ; nervadura marginal corta ; estigmática en forma de cabeza de pájaro, con un cuello muy corto ; posmarginal muy desarrollada ; célula costal ancha y muy pestañosa ; disco profusamente pestañoso sin que se observe la disposición de las pestañas en filas regulares ; pestañas marginales mayores más bien cortas. Alas posteriores estrechas, redondeadas en el ápice y con pestañas discales irregularmente dispuestas en unas cinco hileras ; pestañas marginales mayores más cortas que la anchura máxima del disco. Patas robustas, con tarsos cortos ; espolón de las tibias intermedias un poco más largo que el basitarso respectivo ; espolón de las tibias posteriores bastante fuerte y un poco más corto que el basitarso correspondiente. Endofragma hendido en el ápice, sobrepasando el margen apical del segundo urotergito.

Abdomen un poco más largo que el tórax, truncado en el ápice; cuarto y quinto urotergitos más largos que los demás.

*Hembra.* — Desconocida.

*Genotipo.* — *Ceratogramma schachovskóyi*, sp. nov.

*Biología.* — Desconocida.

*Observaciones.* — Este nuevo género tiene que ser comparado con *Trachocera* Blood et Kryger, 1928, de Europa, distinguiéndose principalmente por la conformación de la alas y antenas.

***Ceratogramma schachovskoyi* sp. nov.**

(Figs. 1 A y B)

*Macho.* — Pardo. Patas, excepto las coxas que aparecen pardas en parte; mitad basal de las parápsides y una estrecha banda longitudinal central en el tórax, más o menos amarillentos. Alas subhialinas con nervaduras parduscas.

Pronoto; escudo; escudete; parápsides y axilas, con reticulación poligonal irregular; metanoto y propodeo con algunas líneas transversales; abdomen liso.

Pronoto con algunas pestañas fuertes y largas; longitud de las pestañas posteriores del escudo 0,064; del escudete 0,072; parápsides glabras; axilas con una pestaña; metanoto con 2 + 2 pestañas cortas; propodeo con algunas pestañas sub-laterales por afuera de los espiráculos. Abdomen también con grupos sub-laterales de pestañas largas en los urotergitos primero a tercero, y en hileras en toda la extensión de los restantes.

Dimensiones de cada uno de los artejos mayores de las antenas:

	Longitud máxima	Anchura máxima
R.....	0,016	0,023
I.....	0,089	0,048
II.....	0,048	0,034
III.....	0,048	0,034
IV.....	0,046	0,036
V.....	0,042	0,044
VI.....	0,036	0,043
VII.....	0,036	0,032
VIII.....	0,010	0,013

Longitud y anchura del escudo del mesonoto en la relación siguiente : 35 : 43. Longitud de las alas anteriores 0,915 ; anchura máxima 0,412 ; longitud de las pestañas marginales más largas 0,044 ; longitudes de las nervaduras sub-marginal, prestigma, marginal, posmarginal y estigmática, en la relación siguiente : 10 : 6,5 : 4 : 1,3 : 3,7 ; distribución de las pestañas tal como se ve en la figura 1 A. Longitud de las alas posteriores 0,677 ; anchura máxima 0,106 ; longitud de las pestañas marginales más largas 0,064.

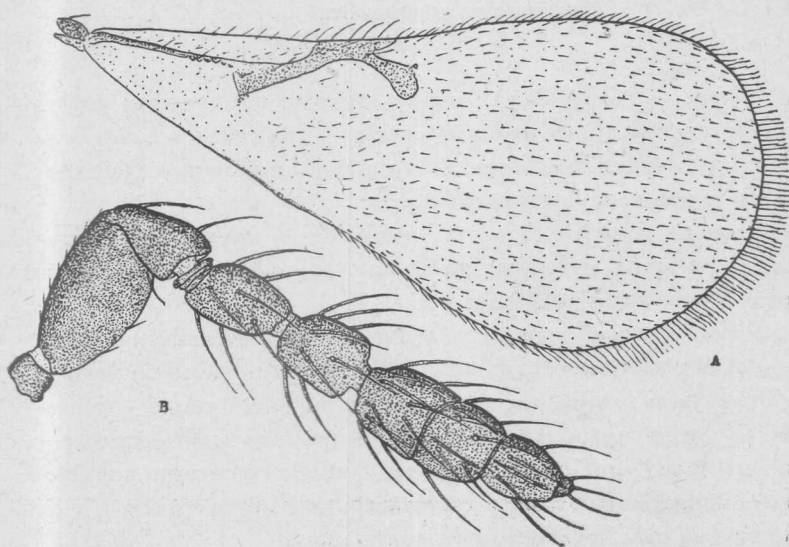


Fig. 1. — *Ceratogramma schachovskoyi* De Santis, ♂ : A, Ala anterior ; B, Antena

Longitud de los fémures, tibias y tarsos :

	Fémures	Tibias	Tarsos			Total
			I	II	III	
Pata I.....	0,223	0,217	0,040	0,044	0,056	0,128
Pata II.....	0,118	0,297	0,060	0,060	0,054	0,154
Pata III.....	0,244	0,339	0,080	0,080	0,080	0,204

Longitud del cuerpo 0,915.

Hembra. — Desconocida.

*Distribución geográfica.* — Neuquén. Localidad tipo: Orillas del Lago Curruhú Grande.

*Biología.* — Desconocida. El ejemplar único estudiado fué cazado con red sobre la vegetación.

*Observaciones.* — Al efectuar la disección de las antenas y del aparato bucal la cabeza quedó destruída y es por ese motivo que no se señalan sus características.

Esta especie está dedicada al ingeniero forestal Sergio Schajovskoy.

*Material estudiado.* — 1 ♂ holotipo, orillas del Lago Curruhú Grande (provincia de Neuquén), 25-II-1955, Torres y De Santis, leg. Tipo n° ZA-102.

#### BURKSIELLA gen. nov.

*Hembra.* — Cabeza tan ancha como el tórax; vista de frente sub-triangular, poco más ancha que larga; vértice ancho; línea ocelar un poco más larga que la ocelo-ocular; cara excavada; mejillas tan largas o poco más cortas que el diámetro longitudinal de los ojos; suturas genales bien marcadas; margen apical del clipeo con una pequeña escotadura central poco profunda; mandíbulas tridentadas; palpos maxilares de un artejo largo; labiales rudimentarios; antenas insertas a altura de la línea inferior de los ojos y formadas por escapo, pedicelo, dos anillos, dos artejos funiculares y maza triarticulada; escapo algo ensanchado; pedicelo sub-cónico; primer anillo libre y muy aparente; segundo estrechamente adosado al primer artejo funicular; éste es muy reducido y cortado a bisel; segundo artejo del funículo sub-cilíndrico, poco más ancho que largo y más ancho que el pedicelo y la maza; maza fusiforme y acuminada hacia el ápice, sin proceso estiliforme apical; todos los artejos mayores del flagelo con gruesas sensorias longitudinales.

Pronoto corto; escudo del mesonoto poco más ancho que largo con 2 + 2 pestañas largas; escudete ancho, poco más largo que la mitad del escudo; también con 2 + 2 pestañas largas y un par de placas sensoriales; metanoto estrecho, tan largo como el pro-

podeó en su parte media; este último con espiráculos grandes, ovales y ubicados sobre el margen anterior. Alas anteriores anchas, truncadas o casi truncadas en el ápice, profusamente pestañosas, con las pestañas distribuidas en unas veinte hileras mal delimitadas; hilera oblicua partiendo del pterostigma presente; pestañas marginales cortas; nervadura sub-marginal larga; prestigma y marginal un poco más de la mitad más cortas y sub-iguales entre sí; marginal recta, ensanchada hacia el ápice, un poco más corta todavía; estigmática con un cuello corto y grueso y formando un ángulo obtuso con la marginal. Alas posteriores estrechas, con tres hileras longitudinales de pestañas. Patas normales; espolón de las tibias intermedias tan largo o poco más corto que el basitarso correspondiente.

Abdomen sub-oval, un poco más ancho que el tórax y tan largo como la cabeza y el tórax tomados en conjunto; ovipositor corto, naciendo a la altura del cuarto o quinto urotergito; es apenas saliente.

*Macho*. — Se distingue de la hembra por los genitales y por presentar las antenas comparativamente más cortas y más robustas y la nervadura marginal de las alas anteriores notablemente engrosada.

*Genotipo*. — *Burksiella subannulata*, sp. nov.

*Biología*. — Desconocida.

*Observaciones*. — Considero a este nuevo género como perteneciente al grupo *Ufens*; debe ser muy parecido a *Zagella* Girault, 1918, distinguiéndose por ofrecer dos anillos, siendo el primero muy aparente, no laminar; por la forma de la maza de las antenas y por la nervadura marginal notablemente engrosada en el macho. Está dedicado al distinguido entomólogo norteamericano doctor Bernardo D. Burks.

***Burksiella subannulata* sp. nov.**

(Figs. 2 A, B, C y D)

*Hembra*. — Castaño anaranjado, aclarado y con bastante de amarillo en la frente; artejo apical de la maza, margen posterior del escudo y casi todo el escudete y mesopleuras, porciones late-

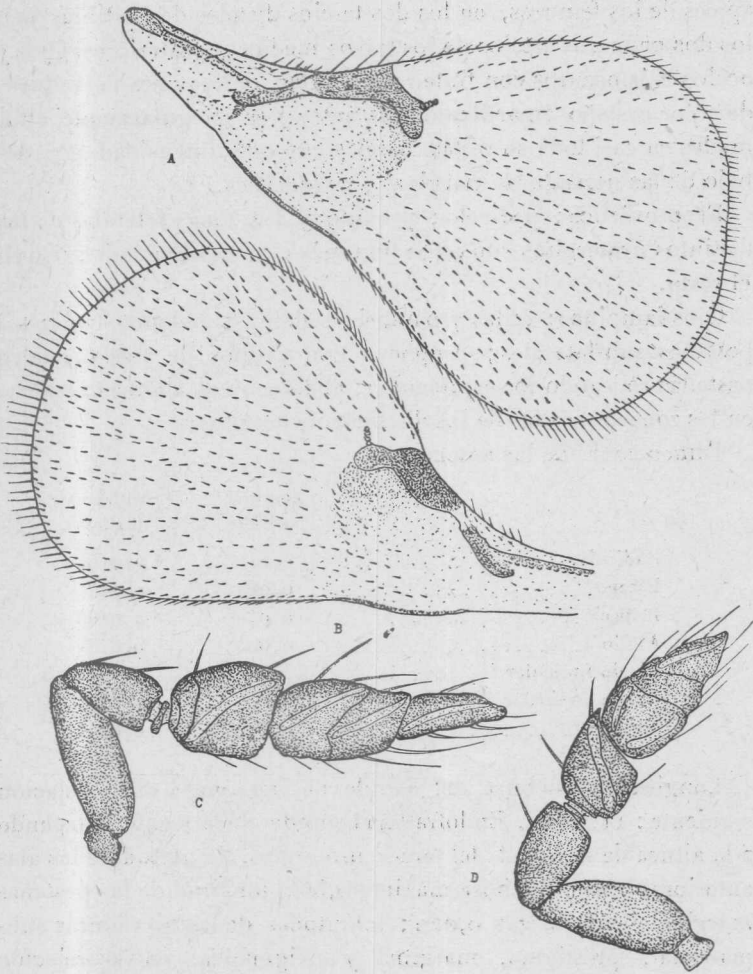


Fig. 2. — *Burksiella subannulata* De Santis : A, Ala anterior de la hembra ; B, Ala anterior del macho ; C, Antena de la hembra ; D, Antena del macho

rales del propodeo y de la base abdominal, en casi todo el quinto y sexto urotergitos y margen posterior de los restantes, en los ápices de los fémures, en los dos tercios distales de las tibias y en los dos primeros artejos de los tarsos medios y posteriores. Ojos y ocelos más oscuros con tinte rojizo. Alas hialinas con nervaduras de color castaño amarillento; las anteriores irregularmente ahumadas en casi toda su mitad basal y con más intensidad por debajo de las nervaduras marginal y estigmática.

Frontovértice; pedicelo; pronoto y las zonas laterales de los distintos urotergitos con estriación más o menos marcada; liso en el resto.

Ojos lampiños; axilas y parápsides glabras; metanoto con 2 + 2 pestañas sub-laterales; propodeo con grupos de tres o cuatro pestañas rodeando los espiráculos; abdomen con algunas pestañas en las zonas estriadas de los distintos urotergitos.

Dimensiones de las antenas:

	Longitud máxima	Anchura máxima
Radicula.....	0,012	0,016
Escapo.....	0,068	0,024
Pedicelo.....	0,040	0,026
Anillo I.....	0,004	0,018
Artejo funicular I.....	0,008	0,031
Artejo funicular II.....	0,035	0,042
Maza.....	0,096	0,034

Longitud y anchura del escudo del mesonoto en la relación siguiente: 11,5 : 19. Endofragma hendido apicalmente y llegando a la altura de la mitad del tercer urotergito. Longitud de las alas anteriores 0,61; anchura máxima 0,36; longitud de las pestañas marginales más largas 0,022; longitudes de las nervaduras sub-marginal, prestigma, marginal y estigmática, en la relación siguiente: 28 : 16 : 15 : 9; distribución de las pestañas tal como se ve en la figura 2 A. Longitud de las alas posteriores 0,55; anchura máxima 0,063; longitud de las pestañas marginales más largas 0,069. Longitudes de los fémures, tibias y tarsos:

	Fémures	Tibias	Tarsos			
			I	II	III	Total
Pata I.....	0,136	0,116	0,036	0,042	0,040	0,120
Pata II.....	0,110	0,156	0,036	0,032	0,036	0,104
Pata III.....	0,128	0,172	0,036	0,036	0,040	0,116

Espolón de las tibias intermedias casi tan largo como el basitarsos correspondiente.

Abdomen puntiagudo, de forma sub-oval; un poco más ancho que el tórax y tan largo como éste y la cabeza tomados en conjunto; segundo, tercero y cuarto urotergitos sub-iguales en longitud; los restantes también sub-iguales entre sí, pero un poco más largos que aquéllos; ovipositor corto, naciendo a la altura del margen posterior del quinto urotergito; apenas saliente.

Longitud del cuerpo 0,60.

*Macho*. — Antenas conformadas tal como se ve en la figura 2 D. Dimensiones:

	Longitud máxima	Anchura máxima
Radicula.....	0,012	0,016
Escapo.....	0,064	0,026
Pedicelo.....	0,044	0,026
Funiculo.....	0,040	0,032
Maza.....	0,064	0,032

Alas anteriores con la nervadura marginal notablemente engrosada, tal como aparece en la figura 2 B.

Longitud del cuerpo 0,60.

*Distribución geográfica*. — Buenos Aires. Localidad tipo: La Plata.

*Biología*. — Desconocida. Los ejemplares estudiados fueron cazados con red sobre los pastos.

*Material estudiado*. — 1 ♀ holotipo, 1 ♂ alotipo y 1 ♀ paratipo, La Plata (provincia de Buenos Aires), 19-X-1953, Balcedo, leg. Tipo n° ZA-103.

**Ufens (Monortochoaeta) platensis** sp. nov.

(Figs. 3 A, B y C)

*Hembra.* — Castaño anaranjado; aclarecido y con bastante de amarillo en la porción basal estrechada de las parápsides, escudete, membrana peciolar, faz ventral del abdomen, segundo artejo de los trocánteres, extremidades de los fémures, banda central lon-

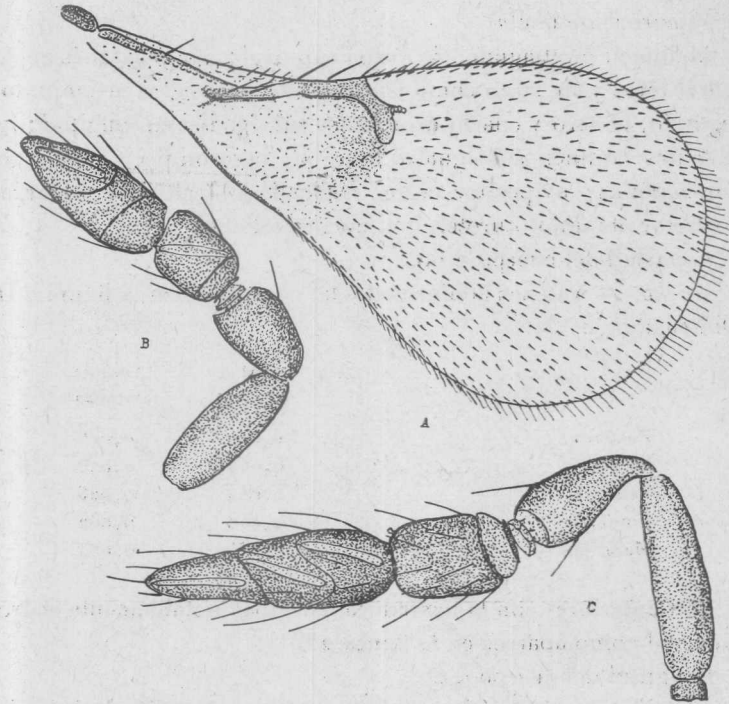


Fig. 3. — *Ufens (Monortochoaeta) platensis* De Santis : A, Ala anterior de la hembra ; B, Antena del macho ; C, Antena de la hembra

gitudinal de las tibias, y en los dos primeros artejos de los tarsos. Ojos y ocelos más oscuros, con tinte rojizo. Alas hialinas con nervaduras parduscas; las anteriores irregularmente ahumadas en la mitad basal, con más intensidad por debajo de la nervadura estigmática.

Cabeza ; pedicelo ; pronoto ; escudo ; parápsides ; axilas y zonas laterales de los distintos urotergitos con reticulación apenas perceptible ; más o menos liso en el resto.

Ojos lampiños ; vértice con algunas pestañas fuertes ; antenas con numerosas pestañas cortas y otras más largas y fuertes entremezcladas ; escudete con una pestaña supernumeraria ; metanoto con 2 + 2 pestañas sublaterales ; propodeo con varias pestañas cerca de los espiráculos ; abdomen con una hilera transversal de pestañas en cada urotergito, interrumpida en la parte central de los tres primeros.

Cabeza tan ancha como el tórax ; vista de frente de forma subtriangular, poco más ancha que larga ; vértice ancho ; línea ocelar bastante más larga que la ocelo-ocular (7 : 4) ; frente excavada ; mejillas tan largas como la mitad del diámetro longitudinal de los ojos ; suturas genales bien marcadas ; margen apical del clipeo con una pequeña escotadura central poco profunda ; mandíbulas con cuatro dientes ; palpos maxilares de un artejo largo ; labiales rudimentarios ; antenas tal como se ven en la figura 3 C, insertas a la altura de la línea inferior de los ojos ; anillos cortos pero bien aparentes ; el segundo laminar y adosado a la base del primer artejo funicular. Dimensiones :

	Longitud máxima	Anchura máxima
Radícula.....	0,018	0,014
Escapo.....	0,060	0,024
Pedicelo.....	0,052	0,025
Artejo funicular I.....	0,012	0,028
Artejo funicular II.....	0,042	0,032
Maza.....	0,096	0,030

Pronoto corto ; longitud y anchura del escudo del mesonoto en la relación siguiente : 13 : 14 ; escudete ancho, algo más largo que la mitad del escudo ; metanoto y propodeo cortos, de igual longitud en su parte media ; espiráculos de este último casi circulares y ubicados a cierta distancia del borde posterior. Longitud de las alas anteriores 0,65 ; anchura máxima 0,35 ; longitud de las pestañas marginales más largas 0,028 ; longitudes de las ner-

vaduras sub-marginal, prestigma, marginal y estigmática en la relación siguiente: 12 : 7,5 : 8 : 5 ; distribución de las pestañas tal como se ve en la figura 3 A. Longitud de las alas posteriores 0,50 ; anchura máxima 0,053 ; longitud de las pestañas marginales más largas 0,064 ; disco con tres hileras longitudinales de pestañas. Longitud de los fémures, tibias y tarsos :

	Fémures	Tibias	Tarsos			Total
			I	II	III	
Pata I.....	0,150	0,140	0,044	0,036	0,044	0,124
Pata II.....	0,104	0,164	0,054	0,040	0,044	0,124
Pata III.....	0,104	0,180	0,048	0,048	0,048	0,140

Espolón de las tibias intermedias un poco más corto que el basitarso correspondiente. Endofragma largo, hendido apicalmente y llegando a la altura del margen posterior del tercer urotergito.

Abdomen sub-cónico, puntiagudo en el ápice, y más largo que la cabeza y el tórax tomados en conjunto ; el primer urotergito es el más largo de todos ; los siguientes sub-iguales entre si ; ovipositor arrancando a la altura de la mitad del cuarto urotergito.

Longitud del cuerpo 0,71.

*Macho.* — Se distingue de la hembra por los genitales y por la maza de las antenas que es comparativamente más corta. Dimensiones :

	Longitud máxima	Anchura máxima
Radicula.....	0,016	0,012
Escapo.....	0,060	0,016
Pedicelo.....	0,046	0,028
Artejo funicular I.....	0,010	0,026
Artejo funicular II.....	0,025	0,028
Maza.....	0,068	0,030

Longitud del cuerpo 0,59.

*Distribución geográfica.* — Buenos Aires. Localidad tipo : La Plata.

*Biología.* — Desconocida. Los ejemplares estudiados fueron cazados con red sobre los pastos.

*Observaciones.* — Siendo que los machos ofrecen antenas similares a las de las hembras con maza triarticulada, esta nueva especie tiene que ser referida al grupo *niger* Blood, 1925 (no Ashmead, 1888), pero es muy distinta a las especies que hasta el presente se incluyen en el mismo.

*Material estudiado.* — 1 ♀ holotipo, 1 ♂ alotipo y 14 ♀♀ paratipos, La Plata (provincia de Buenos Aires), III-1954; 18-XI-1953; 27-I-1951; 17-III-1952; 9-IV-1952; 16-IV-1952; 18-XII-1953; III-1954 y IV-1954, Balcedo, leg. Tipo n° ZA-104.

## ENTEDONIDAE

*Euderus fuscitarsis* sp. nov.

(Figs. 4 A y B)

*Hembra.* Negro con débiles reflejos azulados, verdosos y purpúreos; aclarecido en la extremidad distal de los fémures y proximal de las tibias y basitarsos. Alas hialinas con nervaduras parduscas.

Cabeza; pronoto; escudo; escudete; parápsides y axilas, con reticulación irregular, débilmente marcada en el escudete; propodeo y abdomen con reticulación apenas perceptible.

Cabeza con numerosas pestañas fuertes y gruesas esparcidas, más abundantes en el frontovértice; ojos lampiños; pedicelo y flagelo de las antenas con pestañas más fuertes sobre la faz dorsal. Pronoto; parte ensanchada de las parápsides; escudo y axilas, con numerosas pestañas de color negro; escudete con 6 + 7 pestañas; propodeo con dos grupos sub-laterales de pestañas por afuera de los espiráculos; primero a tercer urotergitos con unas pocas pestañas sub-laterales; cuarto a séptimo y vainas del ovipositor con pestañas en toda su extensión.

Cabeza vista de frente sub-triangular, más ancha que larga (50 : 44); vértice ancho; cara excavada con escrobas profundas; frente con un surco transversal poco marcado, por delante del ocelo anterior; mejillas un poco más cortas que el diámetro longitudinal de los ojos (18 : 24); margen anterior del clipeo cóncavo; man-

dibulas tridentadas; palpos labiales y maxilares de dos artejos; ojos medianos, salientes; ocelos en triángulo obtusángulo grande; los posteriores distantes su propio diámetro de las órbitas internas correspondientes; antenas insertas un poco por encima de la línea

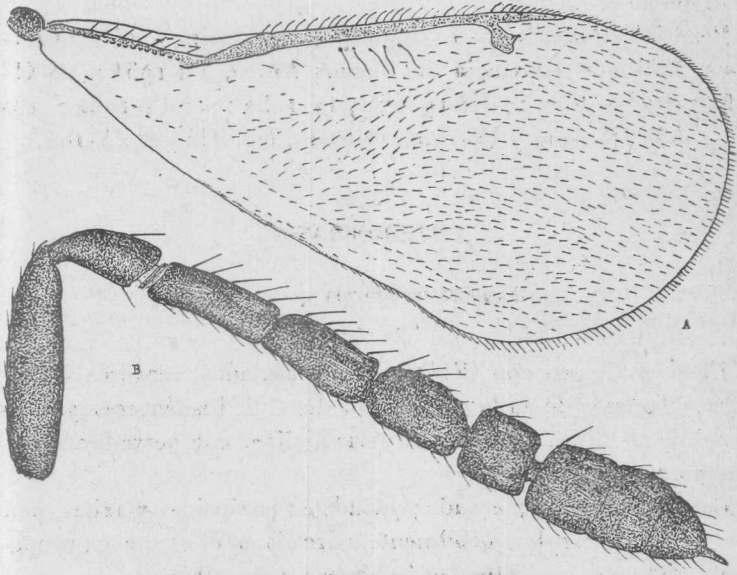


Fig. 4. — *Euderus fuscitarsis* De Santis, ♀ : A, Ala anterior; B, Antena

inferior de los ojos, con dos anillos; el primero laminar y el segundo poco más largo. Dimensiones de cada uno de los artejos :

	Longitud máxima	Anchura máxima
R .....	0,026	0,037
I .....	0,160	0,048
II .....	0,060	0,036
III .....	0,084	0,032
IV .....	0,084	0,042
V .....	0,076	0,048
VI .....	0,060	0,056
VII .....	0,052	0,072
VIII .....	0,040	0,072
IX .....	0,040	0,052

Longitud del proceso estiliforme apical 0,021.

Pronoto corto; sub-rectangular; longitud y anchura del escudo del mesonoto en la relación siguiente: 27 : 31; escudete ancho casi tan largo como el escudo; metanoto corto; propodeo acortado en su parte media, con la carena mediana longitudinal y con cortos pliegues laterales incurvados hacia los espiráculos; éstos son circulares y están ubicados a corta distancia del borde anterior. Longitud de las alas anteriores 1,45; anchura máxima 0,65; longitud de las pestañas marginales más largas 0,034; longitudes de las nervaduras sub-marginal, marginal, postmarginal y estigmática, en la relación siguiente: 21 : 25 : 7 : 4,5; distribución de las pestañas tal como se ve en la figura 4 A. Longitud de las alas posteriores 1,08; anchura máxima 0,29; longitud de las pestañas marginales más largas 0,050; disco profusamente pestañoso. Tarsos largos con basitarsos medios y posteriores bastante alargados; espolón de las tibias intermedias más corto que el basitarso correspondiente (12 : 17).

Abdomen, excluida la proyección del oviscapto más allá del ápice, algo más largo que la cabeza y el tórax tomados en conjunto; primero, segundo y séptimo urotergitos sub-iguales entre sí; tercero y quinto un poco más largos; cuarto un poco más largo todavía, siendo el sexto el mayor de todos; ovipositor largo, arrancando a la altura del margen posterior del primer urotergito; su proyección más allá del ápice equivale a la quinta parte de la longitud del abdomen (0,21).

Longitud del cuerpo, excluida la proyección del oviscapto, 1,70.

*Macho.* — Desconocido.

*Distribución geográfica.* — Neuquén. Localidad tipo: Pucará.

*Biología.* — Desconocida. El ejemplar único estudiado fué cazado con red sobre la vegetación.

*Observaciones.* — Esta nueva especie debe ser muy característica por presentar todos los tarsos ennegrecidos; se ubica cerca de *E. argyresthiae* (Crawford, 1915), de América del Norte, distinguiéndose por la coloración, su tamaño menor y el oviscapto

muy saliente. De *E. lividus* (Ashmead, 1886) también se distingue por su tamaño menor y la coloración y además por la conformación de las antenas.

*Material examinado.* — 1 ♀ holotipo, Pucará (provincia de Neuquén), XI-1954, Schajovskoy, leg. Tipo n° ZA-105.

La Plata, 11 de enero de 1957.