

## Nuevos moluscos terrestres del Norte Argentino

Por MARÍA ISABEL HYLTON SCOTT

### ABSTRACT

**New terrestrial mollusks from North Argentine.** — In this paper is made known a new genus of *Odontostominae* which is called *Pilsbrylia* in homage to the eminent malacologist Dr. Henry A. Pilsbry, with the species *paradoxa* as genotype. Two new species of *Cyclodontina* (*Spixia*) are related and a third as the type of the new subgenus *Spixinella*. Three new forms of *Plagiodontes* are mentioned. Species of *Bulimulidae* of the genera *Bulimulus*, *Protoglyptus* and *Drymaeus* are also described. Anatomical data of some species are also given, including those concerning *Gonyostomus turnix albolabiatulus* Jaekel.

Prosiguiendo la información sobre los moluscos terrestres de la Argentina, asunto que hemos relatado en anteriores publicaciones, debemos dar cuenta ahora de las novedades halladas en nuestras últimas encuestas. Para ello hemos dispuesto del material coleccionado en los viajes que efectuara en compañía de mi esposo, el profesor Max Birabén o del reunido por el mismo en las excursiones que regularmente está realizando de un extremo a otro del país al objeto de obtener una sistemática relevación de muestras en las regiones de mayor interés.

Además hemos tenido el concurso de algunos colaboradores, como el señor Alberto F. Prosen y señora Juana P. Ramos de Martínez, quienes nos han obsequiado el material recolectado en Jujuy y Salta, en el que están representadas especies y hasta un género nuevos. Quedamos a ellos muy reconocidos.

Damos las gracias igualmente al Director del Instituto Miguel Lillo, doctor Horacio R. Descole por concedernos una vez más las páginas necesarias en la prestigiosa revista *Acta Zoologica Lilloana*.

### Gén. PILSBRYLIA n. gen.

*Conchilla* pequeña, pupoide, cilindro-cónica, de espira alargada y ápice obtuso. Protoconcha con finos pliegues axiales ondulados. Abertura subcircular, con peristoma ligeramente expandido y labio

de extremos separados; con dos dientes aperturales. Rádula con diente central tricuspídeo, laterales bicuspidéos, latero-marginales tricuspídeos.

GENOTIPO:

**Pilsbrylia paradoxa** n. sp.

(Lám. I, 2. Fig. 0)

Conchilla pequeña, cilindro-cónica, de ápice obtuso, con 8 vueltas de crecimiento regular, separadas por sutura poco excavada y con mínima inclinación; la última vuelta más corta que la espira (menor que la mitad de la altura total), disminuyendo de diámetro hacia la base. Superficie pelúcida. Protoconcha con pliegues axiales ondulados muy finos y apretados; las demás vueltas llevan pliegues costulosos algo ondulados, separados por espacios más anchos los que se vuelven más irregulares hacia la última vuelta. Estos pliegues se destacan en color blanco opaco sobre el fondo córneo transparente de la superficie.

Abertura pequeña y subcircular, limitada por un labio en forma de herradura, esto es a extremos separados por ancho espacio parietal. Peristoma delgado y simple, ligeramente expandido; labio columelar anchamente replegado sobre la perforación umbilical, muy estrecha. Dos dientes aperturales: uno lamelar espiralado, montado sobre la columela y enfrentando a este, otro grueso, verrucoso y obtuso como un botón que se levanta en la pared del labio externo.

Dimensiones:

	Largo	Ancho	Abertura
Tipo .....	17.5 mm	5 mm	5 × 4,2 mm
Paratipo .....	17 »	5 »	5 × 4 »
» .....	16 »	5 »	5 × 3,8 »
» .....	15 »	4,7 »	4 × 3,5 »

Localidad típica: Las Capillas, Jujuy.

El mérito del hallazgo de este nuevo género corresponde a la señora Juana P. Ramos de Martínez, quien en agosto de 1949 encontró una única conchilla. El interés que despertó la nueva especie movió al doctor M. Birabén a efectuar un viaje a Las Capillas en noviembre de 1950 obteniendo en esa oportunidad solamente un ejemplar, afortunadamente vivo, que nos permitió su reconocimiento anatómico.

De un nuevo y reciente viaje del mismo, noviembre de 1951, tenemos el aporte de varias conchillas frescas pudiendo apreciar en

ellas los más delicados detalles estructurales, los que se conservan como ejemplares de la serie típica. Algunos otros especímenes rotos o blanqueados completan la muestra.

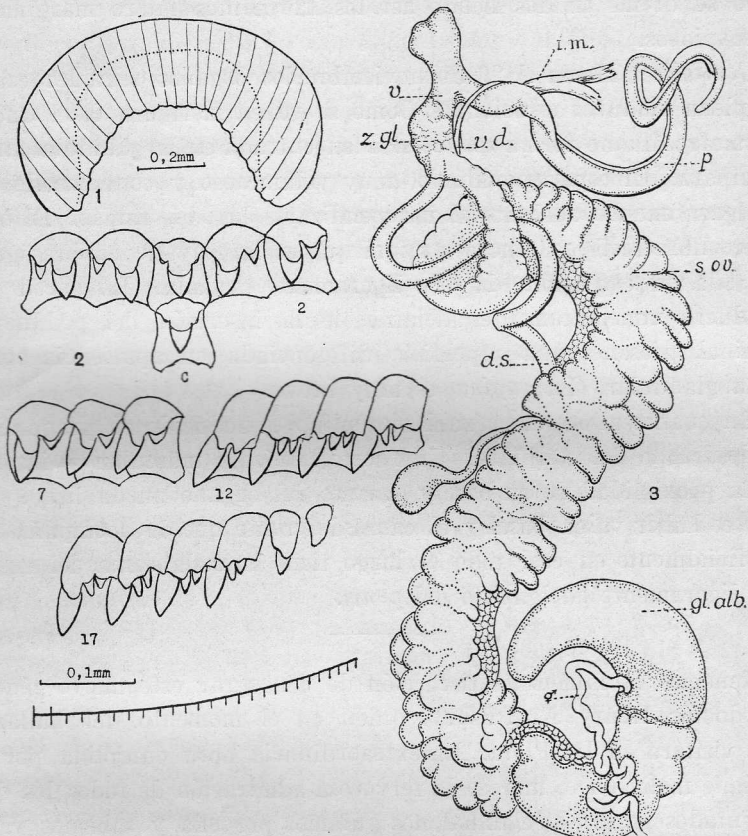


FIG. 0. — *Pilsbrylia paradoxa* n. sp. 1) mandíbula; 2) rádula; 3) genitalia. *fm*, fascículo muscular; *v*, vagina; *z. gl.*, zona glandular; *v. d.*, canal deferente; *p*, pene; *s. ov.*, espermoviducto; *d. s.*, ducto seminal; *gl. alb.*, glándula albuminípara.

DATOS ANATÓMICOS:

*Mandíbula.* — Arco maxilar muy liso que aparenta ser una sola pieza; presenta sin embargo líneas transversales muy tenues como indicio de separación de placas.

*Rádula.* — Su fórmula es:

$$R = \frac{12 \cdot 12 \cdot c \cdot 12 \cdot 12}{124}$$

Diente central tricuspídeo; mesocono muy bien desarrollado alcanzando el borde posterior de la placa; ectoconos incipientes. La-

terales inmediatos 12 bicuspídeos; el mesocono se va inclinando hacia la mediana de tal manera que hacia el décimo diente la cúspide se proyecta sobre la placa contigua. Desde el diente 13 el ectocono se divide en dos siendo así los 12 dientes látero marginales tricuspídeos.

*Genitalia*: Hacia el 26 de noviembre los órganos sexuales están en plena madurez estacional. Como se ve en la figura 0, el ducto hermafrodita no forma un *talón* a su entrada en la glándula albuminípara. El espermooviducto, muy voluminoso y contorneado, se adelgaza mucho adelante al independizarse las dos ramas. El oviducto libre recibe el ducto seminal que es largo y de calibre igual en toda su extensión; la *teca* ligeramente ovalada. La pared del oviducto inmediatamente adelante de la inserción del pedúnculo seminal presenta una superficie diferenciada en apariencia como zona glandular. La *vagina* es muy breve.

En cuanto al órgano sexual masculino es reducido en proporción al desarrollo del conjunto. Un fuerte fascículo muscular se inserta en la proximidad de su base y el resto del órgano queda libre. No parece haber vaina basal y el canal deferente que lo acompaña superficialmente en casi todo el largo tiene entrada cerca del extremo ligeramente adelgazado del *penis*.

Tenemos la inmensa satisfacción de consagrar este nuevo género al doctor Henry A. Pilsbry, quien en el momento del hallazgo nos visitara en La Plata. La extraordinaria obra cumplida por el insigne malacólogo, merece la fervorosa admiración de todos los que orientados en la especialidad nos guiamos por ella y sabemos valorarla. Quede *Pilsbrylia* como nuestro mejor homenaje al maestro y recuerdo de su paso por la Argentina.

Gen. **CYCLODONTINA** Beck, 1837

**Cyclodontina (Spixia) pyrgula** n. sp.

(Lám. I, 1 y II, 3. Figs. 1 y 2).

*Conchilla turrilada, de ocho a nueve vueltas de espira, afilada en el ápice; de color castaño terroso, opaco, cubierta por una cutícula persistente que se desfleca a lo largo de líneas espirales, ciñendo los anfractos con bandas hirsutas, dos en las primeras vueltas postembrionales, tres en la última pasando delante de la abertura para terminar en el borde labial. Además de estas cintas o flecos*

espirales, el perióstraco forma muy delicados y finos hilos también espirales y paralelos, que se traducen en una muy regular estriación de la superficie si se mira con pequeño aumento ( $\times 6$ ). La caída de esta cutícula deja la superficie finamente dibujada por los relieves propios, pero las conchillas vacías que quedaron expuestas a la intemperie son de un blanco calizo, no pelúcido.

Protoconcha con la escultura propia del género, las siguientes decoradas por costillas axiales, bastante regulares pero quebradas, es decir interrumpidas por fuertes estrías, espirales, equidistantes e incisas, que corresponden a la línea de bárbulas pilosas del perióstraco. Los anfractos no son simplemente convexos sino más o menos carenados correspondiendo la línea quebrada del perfil a los planos que se encuentran en ángulo a lo largo de las estrías incisas. Estas corresponden pues, a las aristas salientes de las vueltas que resultan marcadamente escalariformes por la rampa superior plana.

Abertura oval, con labio ligeramente expandido; extremos unidos por revestimiento parietal que forma un cordón calloso. Cinco dientes aperturales, sin características específicas (parietal, columelar, basal o palatal inferior, medio y superior) más bien débiles. Ombiligo infundibular.

Dimensiones:

	Largo	Ancho	Abertura	Vueltas
Tipo .....	23,5 mm	7,8 mm	7,5 $\times$ 4,7 mm	8 $\frac{1}{2}$
Paratipo ....	22 »	7,5 »	7,4 $\times$ 4,6 »	8 $\frac{1}{4}$
» .....	21,5 »	7,5 »	7,4 $\times$ 4,6 »	8 $\frac{1}{4}$
» .....	23,5 »	7,8 »	7,5 $\times$ 4,6 »	8 $\frac{3}{4}$
» .....	21,2 »	7 »	7,3 $\times$ 4,6 »	8
» .....	22 »	7,5 »	7,3 $\times$ 4,5 »	8 $\frac{1}{4}$
» .....	24 »	7,8 »	7,8 $\times$ 4,8 »	8 $\frac{1}{2}$
» .....	24 »	7,8 »	7,8 $\times$ 4,8 »	8 $\frac{1}{2}$
» .....	21,5 »	7,5 »	7,3 $\times$ 4,6 »	8 $\frac{1}{4}$
» .....	22,5 »	7,5 »	7,5 $\times$ 4,6 »	8 $\frac{1}{2}$
» .....	23,2 »	7 »	7,5 $\times$ 4,6 »	9
» .....	24 »	7,5 »	7,2 $\times$ 4,5 »	9

Localidad típica: Orcosuni, camino a Dean Funes. Prov. de Córdoba.

Colector: Hylton Scott-Birabén, Marzo de 1949.

Tipo y paratipos en la colección del autor.

Se diferencia de *Cyclodontina* (*Spixia*) *martensi* (*Döring*), que tiene parecidas estrías circulares incisas, en su forma y proporciones debidas a la dilatación del último anfracto, lo que le da una forma cónica, en tanto que en *martensi* es más delgada y más bien

*fusiforme*. Los anfractos de pyrgula ofrecen una línea quebrada; *martensi* los tiene escasamente convexos resultando separados por sutura superficial mientras que en la especie nueva la línea de sutura corre por el surco que forman dos planos en declive (Lám. II, 3). Las estrías circulares, como hemos descrito, son muy regulares en número y muy conspicuas hasta su terminación y la superficie fuertemente esculturada con pliegues axiales irregulares que tornan la conchilla áspera al tacto; la superficie de *martensi*, aunque rayada es casi lisa.

Cuerpo del animal carente de pigmentación; tanto el manto incluso el anillo, la cabeza y el pié en los flancos y planta se presentan de un tono blanco uniforme.

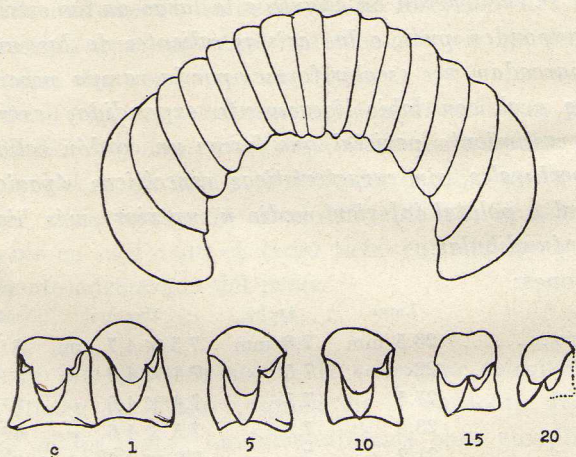


FIG. 1. — *Cyclodontina* (S.) *pyrgula* n. sp. - Mandíbula y rádula.

Datos anatómicos. — Mandíbula (Fig. 1). — El listón mandibular se compone de 10 a 16 placas angostas rectangulares que se unen formando costillas transversales. Las placas extremas, de contornos redondeados, son las más anchas; las que corresponden al centro del arco las más angostas. El borde inferior de las placas centrales sobresale ligeramente en el medio de la arcada inferior.

Rádula (Fig. 1). — Su fórmula es:

$$R = 17.9.c.9.17$$

Placa central con dos dientes posteriores simétricos; armadura tricuspídea con una cúspide principal bien desarrollada y una accesoria de cada lado. Laterales inmediatos con un diente posterior del lado de afuera; armadura con un gran mesocono y un pequeño ec-

tocono. Desde la décima placa lateral en adelante desaparece el diente posterior. Los dientes siguen bicuspidados, debilitándose en su desarrollo hasta el último del margen.

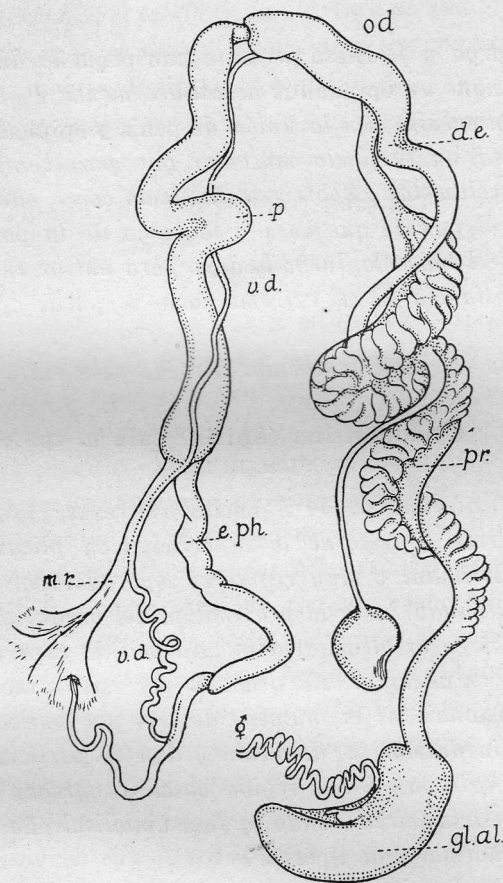


FIG. 2. — *Cycloodontina (S.) pyrgula* n. sp. Genitalia; od, oviducto; d. e., ducto espermático; p, penis; v. d., canal deferente; e. ph. epiphallus; pr., próstata; gl. al., glándula del albumen; m. r., músculo retractor.

Genitalia (Fig. 2). — Gónada dispuesta en paquetes flabeliformes de color cremoso en las primeras espiras. Ducto hermafrodita iniciándose a la altura del extremo del músculo columelar, despigmentado y muy contorneado. Glándula de albumen con la forma y disposición habitual ligeramente amarillenta. Espermooviducto de fuerte tonalidad rosado anaranjada con la banda prostática blanquecina y opaca. El oviducto libre de menor diámetro que el ducto

espermático. Vagina de poderosa pared muscular. El ducto espermático ancho en su base se enangosta regularmente hasta su terminación en la teca. En un ejemplar el pedúnculo se presenta fuertemente dilatado, indicando una cópula reciente; no hay apéndice.

El penis largo y flexuoso presenta una pequeña dilatación hacia el extremo; sigue un epiphallus de calibre menor y que se adelgaza hasta su terminación. En la unión de penis y epiphallus se inserta sobre la pared un fascículo muscular que por el otro extremo se apoya en el columelar. Sobre este fascículo corre adherido un trecho el canal deferente que baja a lo largo de la pared del penis y sigue sobre el músculo, luego lo deja para entrar en el epiphallus a bastante distancia de su extremo como se puede apreciar por la figura.

El fascículo retractor tentacular derecho pasa entre la V genital.

#### **Cyclodontina (Spixia) cala n. sp.**

(Lám. II, 2).

Conchilla fusiforme, de 8 1/2 vueltas convexas; protoconcha con costulación axial, el resto de la superficie con pliegues costulosos axiales bien definidos y muy regulares separados por espacios algo más anchos, llegando hasta la proximidad del borde labial; se anotan 22 costillas en la última vuelta. Además la superficie desde la quinta vuelta en adelante está grabada por estrías incisas paralelas y bastante distanciadas en número de tres por vuelta, que cortan las cóstulas sin desviar su dirección y dan el particular efecto de la decoración externa. En la región basal se agregan otras vueltas más de otras estrías circundando la fosa umbilical. La abertura con los 5 dientes normales de Spixia.

Dimensiones: longitud 20 mm; ancho 6 mm. Abertura 6 × 4 mm.

Localidad típica: Copacabana, Córdoba.

Colector: Hylton Scott-Birabén. Marzo de 1949.

Tipo en la colección del autor. Único ejemplar.

Es muy próxima a *Cyclodontina (S.) martensi* (Döring) que también posee estrías espirales incisas, pero difiere netamente por la esculturación regular, el distanciamiento de los pliegues y consiguiendo menor número.

Tampoco se puede confundir con *Cyclodontina (S.) pyrgula*, por ser ésta más grande, con la última vuelta más dilatada, las cóstulas quebradas y los anfractos subcareados.

Subgénero **SPIXINELLA** n. subgén.

*El nuevo grupo se caracteriza por el diente basal obsoleto o ausente y la presencia en el fondo de la abertura de una lamela oblicua que queda oculta por el diente columelar y que no corresponde a ninguno de los dientes de Spixia s. s.*

SUBGENOTIPO:

**Cyclodontina (Spixinella) parodizi** n. sp.

(Lám. I, 3. Fig. 3).

*Conchilla fusiforme, de 11 a 11 1/2 vueltas planas; protoconcha obtusa, con estriación axial en dos y media vueltas completas; las restantes primorosamente decoradas por costillas derechas, verticales, muy regulares y espaciadas, en número de 12 a 13 por vuelta; ellas se destacan en color marfil sobre el fondo ocráceo castaño de la superficie intermedia cubierta por revestimiento cuticular. Este perióstraco no es liso sino que presenta una fina estriación espiralada, perceptible ya con 6 diámetros de aumento, resultando la superficie finamente esculturada por hilos transversales paralelos y muy próximos que interceptan las cóstulas como los hilos de la trama de una cesta. Esta estructura particular se pone más en evidencia mojando la conchilla. Como formación cuticular, este carácter naturalmente se pierde en las conchillas blanqueadas.*

*La perforación umbilical es muy pequeña, pero se expande hacia afuera en un amplio cráter detrás del labio, por lo que parece mucho más grande de lo que es.*

*Abertura pequeña con altura igual a la mitad de la última vuelta, oval, labio ligeramente expandido y con los extremos unidos por un grueso filete calloso parietal. Cinco dientes aperturales: parietal lameloso simple; columelar con una rama horizontal y otra vertical; palatal y suprapalatal más pequeños, es decir que estos cuatro dientes están conformados como en Spixia y Scalarinella. El arco basal del labio no lleva diente pero presenta una elevación del piso que corresponde a la depresión entre las dos crestas salientes de la pared basal externa. En el fondo de la abertura hay una corta lamela oblicua que queda en su mayor parte oculta por la lamela columelar. Este carácter bastaría por sí solo para identificar la especie.*

*Dimensiones:*

	Largo		Ancho		Abertura	
Tipo .....	21	mm	4	mm	4 × 2,6	mm
Paratipo .....	18	»	3,6	»	4 × 2,6	»
» .....	17	»	3,6	»	4 × 2,6	»
» .....	18	»	3,8	»	4 × 2,6	»
» .....	18,5	»	3,8	»	4 × 2,6	» (Fot. Lám. I, 3)
» .....	20	»	4	»	4 × 2,6	»

*Localidad típica:* Casas Viejas. Prov. de Córdoba.

*Colector:* Hylton Scott-Birabén. Febrero de 1949.

*Tipo y paratipos:* en la colección del autor.

El distanciamiento o separación de las costillas diferencia a *Cyclodontina (Spixinella) parodizi*, al primer golpe de vista, de todas las variedades de *Cyclodontina (Spixia) philippii* a la que se asemeja en forma y tamaño.

Dedicamos la especie al distinguido malacólogo del Museo Argentino de Ciencias Naturales, señor Juan José Parodiz, recordando su valiosa contribución a la especialidad y su amistosa y permanente colaboración.

*Datos anatómicos.* — Habiendo obtenido formas vivas podemos dar la información pertinente.

*Mandíbula (Fig. 3).* — *Compuesta por unas 15 placas rectangulares; las centrales son más angostas o superpuestas que las de los lados.*

*Rádula (Fig. 3).* — *Su fórmula es:*

$$R = 21 . c . 21$$

*Diente central tricuspídeo, con la cúspide mediana sobrepasando el límite posterior de la placa; ectoconos pequeños. Laterales bicuspídeos, con un mesocono largo y derecho y un ectocono pequeño; los dientes así conformados degradan paulatinamente hacia el margen.*

*Organos paleales.* — *El pulmón es muy largo, ocupando las dos últimas vueltas de espira; la vena pulmonar, gruesa, corre desde su iniciación hasta su desembocadura en el atrio, sin formar ramificaciones ni colaterales aparentes.*

*Hacia el fondo, el riñón ocupa algo más de media vuelta, sobrepasando adelante un tanto el pericardio.*

*Genitalia (Fig. 3).* — *La gónada está compuesta por lobulillos flabeliformes, que en número de unos seis, se descargan por un pedículo canalizado en el tubo colector. Se disponen sucesivamente sobre la cara interna del hepatopáncreas a partir de la cuarta es-*

pira, de modo que las vueltas apicales sólo contienen glándula hepática.

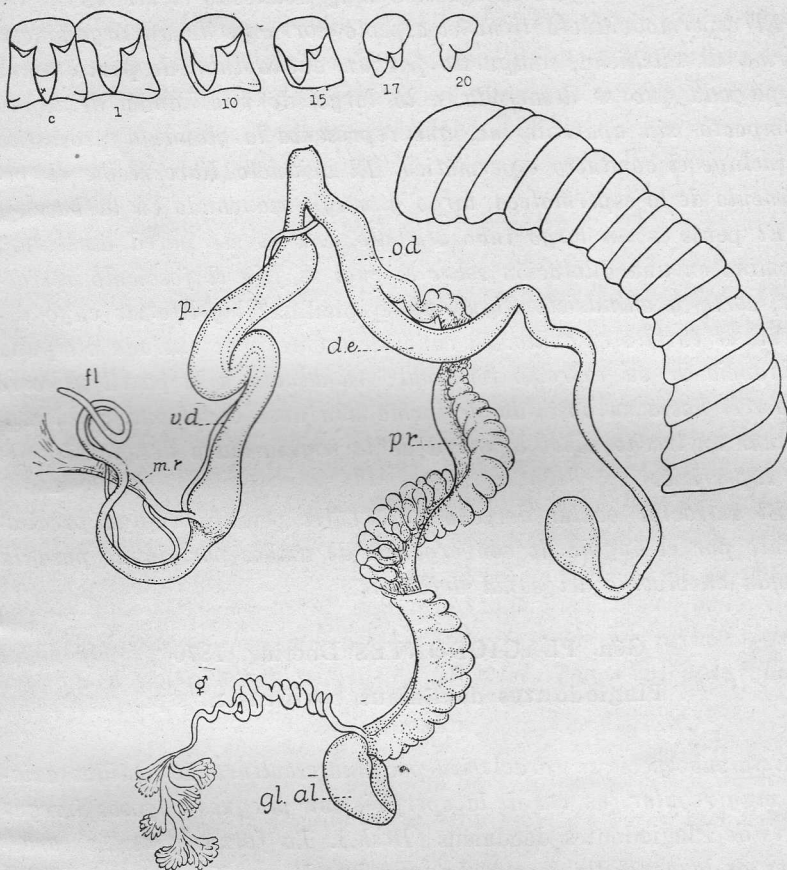


FIG. 3. — *Cyclodontina (Spixinella) paradizi* n. sp. - Rádula, mandíbula y genitalia. Referencias en la fig. 2.

El ducto colector hermafrodita, muy fino en su iniciación se engrosa en corto trecho y forma el tubo flexuoso contorneado que se desarrolla alrededor del eje columelar. En los ejemplares conservados es de color crema, pero tengo la anotación hecha sobre un ejemplar recién muerto, en que se presenta pigmentado. El ducto hermafrodita llega hasta la base de la glándula albuminipara que se acoda al extremo del espermooviducto. Como se puede apreciar por el dibujo, esta glándula es de pequeñas dimensiones y puede confundirse fácilmente con el extremo del útero al que queda anexo. Como no tenemos más ejemplares no estamos en condicio-

nes de aclarar si se trata de un carácter individual o si la pequeñez de la glándula se debe al proceso estacional de regresión sexual habiendo sido recogida la muestra muy avanzado el verano.

El espermooviducto tiene el aspecto corriente de un órgano con forma de salchicha, compuesto por un ancho tubo de pared tenue y plegada que se desarrolla a lo largo de una banda de tejido compacto sin aparente luz, que representa la glándula prostática e incluye el conducto espermático. El oviducto libre recibe el pedúnculo de la espermateca, largo y muy ensanchado en la base.

El penis es un largo tubo acodado, con fuerte pared muscular; termina en una dilatación sobre la cual se fija el fascículo retractor, corto y cilíndrico. Sigue un epiphallus flageliforme cuyo extremo se enrolla en ovillo. El canal deferente tiene entrada a alguna distancia de su extremo terminal; va adnato a la pared y corre sobre él hasta su base, donde forma una ansa envolvente para continuar un trecho sobre la pared de la vagina hasta desaparecer de la superficie.

El retractor ocular derecho pasa entre penis y vagina precisamente por el ángulo de convergencia de ambos por donde pasa la lazada envolvente del canal deferente.

#### Gén. PLAGIODONTES Doering, 1876

#### Plagiodontes daedaleus costatus n. ssp.

(Lám. II, 1).

Esta subespecie se caracteriza por una escultura de costillas axiales muy regular, en vez de la superficie con pliegues rugosos irregulares de *Plagiodontes daedaleus* (Desh.). La forma y demás caracteres de la conchilla concuerdan con los de esa. La figura muestra acabadamente el aspecto peculiar que asume la conchilla con la grosera costulación que la distingue.

Trátase de una variedad que parece estar restringida a Copacabana, localidad serrana de Córdoba, ya que no hemos vuelto a hallarla fuera de esa zona.

#### Dimensiones:

	Largo	Ancho	Abertura
Tipo .....	22 mm	11 mm	9 × 7 mm
Paratipo .....	23 »	11 »	10 × 8 »
» .....	23 »	12 »	10 × 7 »
» .....	22 »	11 »	10 × 8,5 »
» .....	21 »	11 »	9 × 7 »
» .....	20 »	10 »	9 × 7 »

*Localidad típica*: Copacabana. Prov. de Córdoba.

*Colector*: Hylton Scott-Birabén. Marzo de 1949.

*Tipo y paratipos*: en la colección del autor.

Se diferencia de *Plagiodontes multiplicatus* (Döring), por la forma más obesa o de barril y menor número de dientes aperturales. Además las costillas están espaciadas en tanto que aquélla presenta la superficie con una apretada estriación.

### **Plagiodontes multiplicatus parvus n. ssp.**

(Lám. I, 4).

Se diferencia de *Plagiodontes multiplicatus* (Döring) s. str. en sus dimensiones y por tener de media a una vuelta menos, caracterizándose así como una variedad local enana. Los dientes aperturales responden al plan de *multiplicatus*. La mayoría de los ejemplares presentan además de la barra transversal y los tres dientes principales (parietal, columelar y palatal), tres pequeños dientes lamelosos en el arco basal del labio interno, pero a veces hay dos y excepcionalmente estas lamelas pueden ser 4. La lamela columelar presenta como carácter constante un pequeño nódulo en su cara superior que corresponde al accesorio, más bien lameliforme de *Pl. multiplicatus* y generalmente la parte inferior de la columela forma un pequeño diente o saliente terminal. Todas las conchillas llevan dos dientes suprapalatales.

*Dimensiones*: El tamaño de los adultos de la muestra compuesta de 38 ejemplares varía de 17 a 21 mm de longitud por 8 a 10 mm de ancho. El ejemplar elegido como tipo mide 19 por 9 mm y su abertura 8,5 por 7 mm.

*Localidad típica*: India Muerta. Asusques. Santiago del Estero.

*Colector*: M. Birabén.

*Tipo y paratipos*: en la colección del autor.

Se diferencia como puede apreciarse de *Pl. multiplicatus* típica, que mide 27 por 10 mm<sup>1</sup> por sus dimensiones.

Muy afín a *Pl. dentatus* (Wood), a la que se parece en tamaño y forma, difiere esencialmente de ésta por la estriación marcada y regular de la superficie, estando además la localidad de Asusques, distante y fuera de la zona de distribución de *dentatus*. (Entre Ríos, Buenos Aires y Rep. del Uruguay).

<sup>1</sup> Döring, A. *Bol. Acad. N. Cienc. de Córdoba*. 1875. 1, p. 45 3.

**Plagiodontes patagonicus magnus** n. ssp.

(Figs. 4 y 5).

*Se distingue de Plagiodontes patagonicus (d'Orb.) s. str. por sus mayores dimensiones según se establece en la tabla de medidas. Consiguientemente a este mayor tamaño, los dientes aperturales que tienen escaso desarrollo como en la especie típica, dejan más despejada la abertura.*

*Además de los tres dientes fundamentales hay una lamela sub-columelar constante. Como formaciones accesorias en el tipo de Pl. patagonicus magnus podemos detallar en la abertura: dos incipientes lamelas basales y detrás de ellas, más hacia el fondo de la abertura, una leve concrecencia en lugar de la barra transversal de Plagiodontes (en Pl. patagonicus ausente); dos pequeños denticulos suprapalatales. El diente parietal frontalmente acanalado y a cada lado del mismo un minúsculo diente puntiforme. Lo general es un solo accesorio externo como se verifica en el cuadro a continuación referente a los Paratipos:*

	Parietales accesorios	Basales	Basal profundo	Suprapalatales
Paratipo 1 .....	1	2	1	2
» 2 .....	1	2	1	2
» 3 .....	1	1	0	2
» 4 .....	1	1	0	2
» 5 .....	1	2	0	2

*Mientras Pl. patagonicus muestra el carácter genérico de la protoconcha con una costulación muy evidente aun en ejemplares blanqueados, la subespecie magnus posee una protoconcha visiblemente modificada por pérdida de su escultura, de la que sólo se percibe en los ejemplares frescos y jóvenes algún indicio de costulación en la proximidad de la sutura.*

*Dimensiones:*

	Largo	Ancho	Abertura	Vueltas
Tipo .....	25 mm	13 mm	10 × 8,5 mm	7
Paratipo ....	25,5 »	12 »	10 × 8 »	7 1/4
» ....	28 »	13 »	12 × 9 »	7 1/4
» ....	26 »	12 »	11 × 9 »	7 1/4
» ....	23 »	12 »	10 × 8 »	6 2/3
» ....	27 »	13 »	11,5 × 8,5 »	7 1/4

*Localidad típica:* Sierra de la Ventana. Prov. de Buenos Aires.

*Colector:* Hylton Scott-Birabén.

*Tipo y paratipos:* en la colección del autor.

Contando con una veintena de ejemplares, con el animal, puedo proporcionar los datos anatómicos pertinentes.

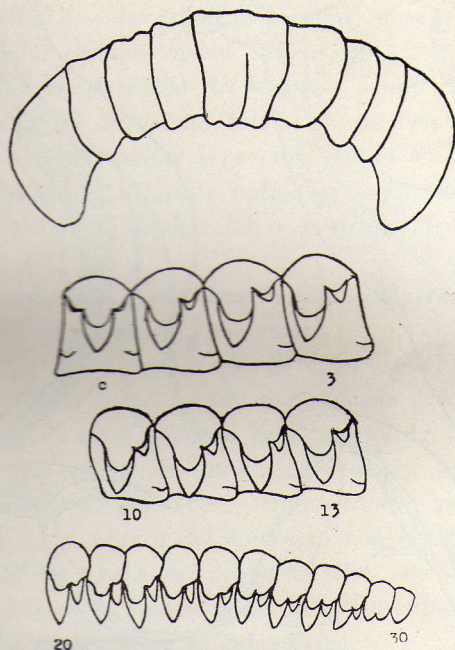


FIG. 4. — *Plagiodontes patagonicus magnus* n. ssp. — Mandíbula y rádula.

El animal presenta la planta pedal de color herrumbroso y el mismo tono aparece coloreando la región posterior dorsal del cuerpo, pero algunos individuos carecen de pigmentación.

*Datos anatómicos:*

*Mandíbula* (Fig. 4). — *El arco mandibular se compone de unas nueve piezas rectangulares.*

*Rádula* (Fig. 4). — *Su fórmula es:*

$$R = 30 . c . 30$$

*Placa central en forma de trapecio, con una muesca de cada lado; diente de conformación tricuspídea con un mesocono funcional bien desarrollado, no alcanzando el límite posterior de la placa y una cúspide accesoria vestigial de cada lado. Laterales 30, todos bicuspidados, con gran mesocono y un ectocono. Las hileras se arquean ligeramente hacia atrás en el margen.*

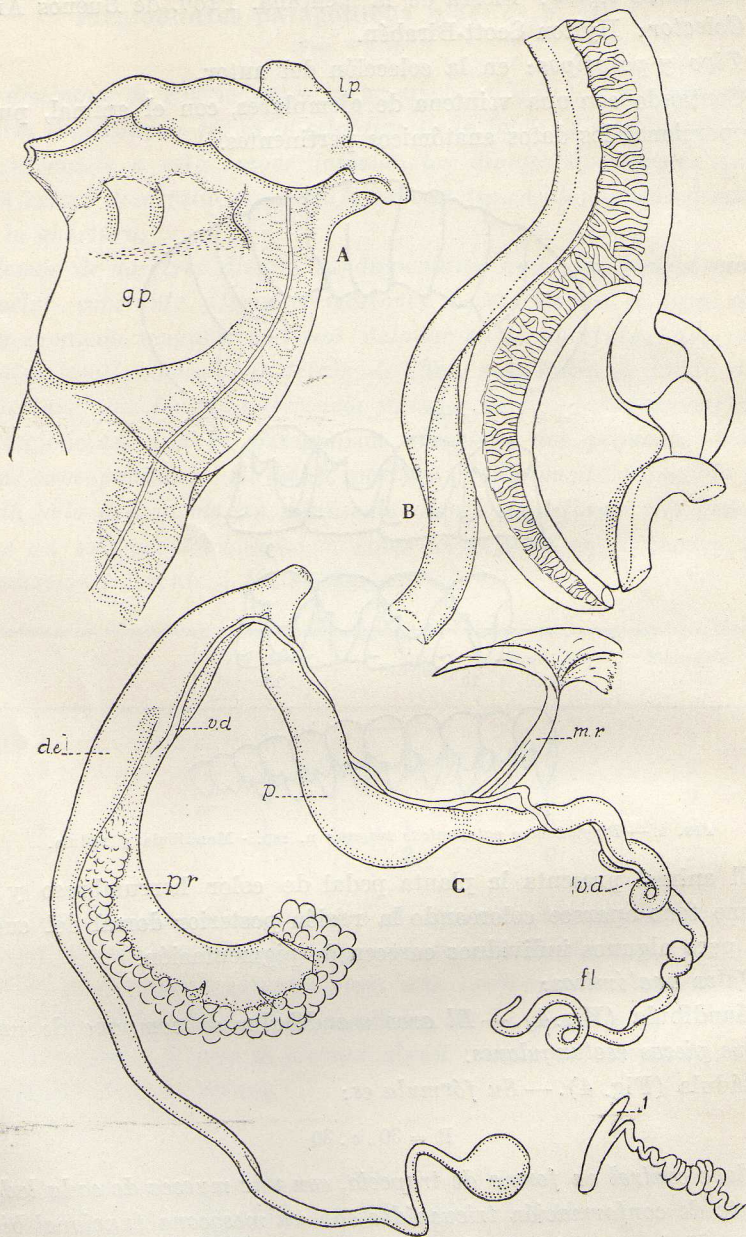


FIG. 5. — *Plagiodontes patagonicus magnus* n. ssp. - A, superficie externa del manto; *g.p.*, glándula paleal; B, complejo paleal; C, genitalia; abajo, última porción del ducto hermaphroditico con el talón. Referencias en la fig. 2.

Organos paleales (Fig. 5, A y B). — *El techo del manto es des-pigmentado, salvo una banda transversal de color pardusco que cruza la superficie detrás del collar. Este forma un pronunciado lóbulo del lado derecho, sobre el pneumotomo. El carácter más saliente lo da una voluminosa glándula paleal, que cubre una amplia superficie inmediatamente detrás del collar y se transparenta de afuera por su color cremoso opaco (Fig. 5, A).*

*La superficie vascularizada del pulmón ocupa en la región anterior sólo un tercio del ancho total. Se pueden ver por trasluz las dos bandas vascularizadas separadas por la línea de suspensión de la vena pulmonar. La banda pulmonar izquierda apenas sobrepasa la mitad anterior; la derecha se continúa atrás hasta el codo uretral (Fig. 5, B).*

*El riñón es más bien corto, terminando adelante a nivel del pericardio. El uréter secundario es cerrado.*

Genitalia (Fig. 5, C). — *Gónada de color rosado, alojada en la tercera vuelta. Ducto hermafrodita contorneado formando un grueso talón libre en la cara cóncava de la glándula de albumen. Espermocviducto con la banda prostática opaca y amarillenta, contrastando con los copos incoloros y transparentes que lo envuelven. El canal deferente se separa del conducto femenino inmediatamente detrás del lugar de unión del oviducto libre con el pedúnculo espermático. Es éste en la base muy ancho y musculoso, y se continúa en la vagina. La espermoteca es subesférica.*

*El penis encorvado, a veces acodado, se ensancha hacia atrás ligeramente y presenta luego un estrechamiento en cuyo lugar toma inserción el músculo retractor. Sigue un epiphallus de menor diámetro cuyo extremo se señala por la entrada del canal deferente. Este viene adnato a la pared del penis y pasa por entre las fibras del fascículo para continuar a lo largo del epiphallus hasta penetrar en él. Como terminación hay un largo flagelo libre. El fascículo tentacular derecho pasa entre la horqueta sexual.*

## Gén. **BULIMULUS** Leach, 1815

### **Bulimulus elatior** n. sp.

(Lám. II, 4).

*Conchilla bulimuloide alargada, con ancho menor que la mitad de la altura, de 9 a 9½ vueltas aplanadas, produciendo una larga espira cónica de ápice agudo, última poco dilatada superando la*

mitad de la espira; pared delgada pero fuerte; sutura poco excavada. Abertura oval, oblicua, de breve curva basal, a borde liso y cortante y extremos separados en línea muy oblicua; peristoma sin expansión, reflejado y aplastado, cubriendo la perforación umbilical muy estrecha.

*Protoconcha* indemne, con la escultura tan atenuada que puede pasar por lisa; el resto de la superficie con finas estrías de crecimiento, color marfilino, con algunas vetas axiales levemente coloreadas; perióstraco muy fino, de color ligeramente amarillento. Las conchillas blanqueadas son opacas y de un blanco calizo, manteniendo por lo general el ápice intacto.

*Dimensiones:*

Tipo .....	37 × 12	mm	Abert.	14 × 7	mm	9 1/2	vueltas
Paratipo .....	37 × 13	»	»	15 × 7	»	9	»
» .....	38 × 13	»	»	15 × 7	»	9	»
» .....	38 × 13	»	»	14 × 6,5	»	9 1/4	»
» .....	37 × 12	»	»	14 × 6,5	»	9	»
» .....	36 × 11,5	»	»	13 × 6	»	9 1/2	»
» .....	33 × 12	»	»	13 × 7	»	9	»

*Localidad típica:* Laguna Yema. Formosa.

*Colector:* Max Birabén. Mayo de 1947.

*Tipo y paratipos:* en la colección del autor.

Se colectaron gran número de conchillas en perfecto estado de conservación, en una época de intensa sequía; se hallaban en la planicie del monte chaqueño, diseminadas al abrigo de matorrales de plantas xerófilas. No se pudo encontrar ejemplares vivos, lo que hace pensar que se entierran, como lo hacen otras especies hasta que vuelven las lluvias.

*Observaciones:* Se diferencia de *Bulimulus sporadicus* d'Orb. en las proporciones siendo *elatior* más esbelto y por tener hasta 1 1/2 vueltas más de lo que establece la diagnosis de aquella. d'Orbigny da como dimensiones para *Bulimulus sporadicus* 15 mm de ancho por 30 de largo para la variedad corta y 40 mm la variedad más larga con 8 vueltas de espira. Autores posteriores han ajustado más esas medidas en base a sus propias constataciones y así Hidalgo le asigna de 27 a 30 mm por 12-14 de ancho y 7 a 8 vueltas. Cualquiera de estos criterios que se aplique, se advierte que nuestra especie es más delgada en relación al largo, no sobrepasando los 13 mm de latitud. Además ésta es una especie propia de la formación chaqueña, diferente de las presuntas variedades de *Bul. spo-*

*radicus* que habitan Corrientes y Entre Ríos en donde no hemos constatado nuestra especie.

De *B. sporadicus gracilis* Hylton Scott, se distingue por su menor ancho proporcional, mayor longitud de la espira, boca menos abierta, superficie más tersa y mayor número de anfractos.

**Bulimulus apodemetes dispar** n. ssp.

(Lám. I, 5).

*Se diferencia de Bulimulus apodemetes (d'Orb.) por la conchilla imperforada. El borde columelar del labio liso, simple y cortante, descendiendo algo oblicuamente hacia la izquierda para continuarse en el arco basal. Pero la zona columelar presenta un ligero revestimiento, netamente delimitado como indicio de plegamiento y adherencia del borde labial. Conchilla muy delgada y frágil, casi lisa; su protoconcha es de esculturación débil, hasta lisa; las dos vueltas siguientes están decoloradas por filetes o estrías circulares y paralelas, distanciadas entre sí y perdiéndose antes de la última vuelta. Esta sólo tiene fina estriación axial.*

*Por la forma es menos obesa que B. apodemetes s. str. Tiene como ésta la conchilla muy delgada y frágil, con vetas calcáreas alternando con otras transparentes alabastrinas y el perióstraco amarillento muy delgado y lustroso.*

*Dimensiones:*

	Largo	Ancho	Abertura	Vueltas
Tipo .....	24 mm	13 mm	13 × 7 mm	6
Paratipo .....	24 »	13 »	13 × 7 »	6
» .....	24 »	13 »	13 × 7 »	6
» .....	22 »	13 »	13 × 7 »	6
» .....	23 »	13 »	13 × 7 »	5 1/2
» .....	22 »	13 »	13 × 7 »	5 1/2
» .....	21 »	12 »	12 × 6,5 »	5 3/4

*Localidad típica:* Pocitos. Prov. de Salta.

*Colector:* Alberto F. Prosen.

*Tipo y paratipos:* en la colección del autor.

Gén. **PROTOGLYPTUS** Pilsbry, 1897

**Protoglyptus ramosae**, n. sp.

(Lám. I, 6).

*Conchilla bulimuloide, cónica, umbilicada, tenue y semitranslúcida, compuesta por 7 1/2 vueltas convexas, separadas por sutura casi horizontal; última vuelta sobrepasando la mitad de la altura*

*total. Giros iniciales con la costulación axial normal del género; los ejemplares jóvenes muestran en las siguientes vueltas hilos o cordones distanciados, paralelos y circulares —en número de seis más o menos— entre las suturas, desvaneciéndose antes de alcanzar la última vuelta. Color blanquecino con una veta de color castaño que se destaca de tanto en tanto como si marcara las detenciones del crecimiento. Las conchillas frescas cubiertas con un perióstraco amarillento dorado que se desprende fácilmente. Abertura semicircular, limitada por un labio no expandido, de curva regular y extremos separados por un ancho espacio parietal. Labio columelar simple, replegado sobre el ombligo. El diámetro de la conchilla corresponde a la mitad de la longitud total.*

*Dimensiones:* (Sin la reflexión columelar del labio).

	Largo	Ancho	Abertura	Vueltas
Tipo .....	22 mm	12 mm	10 × 5 mm	7 1/2
Paratipo .....	21 »	11 »	9 × 5 »	7 1/2
» .....	20 »	10 »	8,5 × 5 »	7
» .....	20 »	10 »	8,5 × 5 »	7
» .....	19 »	9,5 »	8,5 × 5 »	7 1/2
» .....	18 »	9,5 »	8 × 5 »	7
» .....	19 »	10 »	9 × 5 »	7

*Localidad típica:* Pocitos. Prov. de Salta.

*Colector:* Juana P. Ramos de Martínez. Agosto de 1949.

*Tipo y paratipos:* en mi colección.

Se distingue de *Protoglyptus punctustriatus* Parodiz, por un mayor ancho proporcional, por la espira más corta, la sutura menos oblicua y sobre todo por la carencia de las microscópicas incisiones puntiformes que caracterizan aquella.

Nos complacemos en dedicar esta especie a la señora Juana P. Ramos de Martínez, quien la hallara junto con otras formas de interés y que tuvo la amabilidad de obsequiarnosla.

Gén. **DRYMAEUS** Albers, 1850

**Drymaeus abyssorum** (d'Orb.)

Entre el material coleccionado por M. Birabén en Palmar de San Pedro, Jujuy, figura un ejemplar que hemos identificado como *Drymaeus abyssorum* (d'Orb.). Parece ser una especie rara en la localidad. Como antecedente sólo conocemos la cita de Ancyey al informar sobre los moluscos aportados por Borelli de la Argentina, señalando como localidad para la especie San Lorenzo, Jujuy.

Nuestro ejemplar tiene el estampado fresco y nítido del vivo y mide 50 mm de largo por 23 de ancho.

**Drymaeus alabastrinus** n. sp.

*Conchilla cónica oval, de silueta elegante por la escasa dilatación de la última vuelta, con pared más bien delgada y lustrosa. Hasta siete vueltas de muy leve convexidad, lo que se traduce en una espira subcónica. Última vuelta con más de la mitad del largo total. (Medida tomada sobre la línea de la columela). Sutura no canaliculada, bastante irregular por los pliegues rugosos de la superficie.*

*Abertura oval, con labio en herradura, a extremos no convergentes, separados por ancho espacio parietal; peristoma brevemente expandido, con ancha reflexión sobre la perforación umbilical que es muy estrecha.*

*Protoconcha con la escultura correspondiente, (cordones verticales y circulares que se cruzan, dejando minúsculas depresiones o fosetas puntiformes, que forman un dibujo de celdillas regulares); las restantes con estrías axiales, algo rugosas, de muy poca inclinación. Los ejemplares jóvenes y los bien conservados muestran una estriación microscópica, espiral obsoleta, grabando la superficie hasta la última vuelta.*

*El color es blanco alabastrino, a veces con pálidos trazos axiales parduscos.*

*Dimensiones:*

	Largo	Ancho	Abertura	Vueltas
Tipo .....	33 mm	13 mm	16 × 11 mm	7
Paratipo .....	32 »	14 »	15 × 11 »	6 1/2
» .....	31 »	13,5 »	15 × 9 »	6 1/2

*Localidad típica:* Tartagal. Salta.

*Colector:* Birabén. Mayo de 1947.

*Tipo y paratipos:* en la colección del autor.

**Gonyostomus turnix albolabiatu**s Jæeckel

(Figs. 6 y 7).

Desde hacía algunos años manteníamos reservado un ejemplar que nos fuera obsequiado por el P. Albino Bridarolli S. J. procedente de Pindapoy, Misiones. El animal estaba bien conservado, pues lo recibimos vivo y fué debidamente tratado, pero su identificación resultaba difícil por el grado de deterioro de la conchilla.

Gracias al reciente aporte de una magnífica conchilla de *Gonyostomus turnix albolabiatus* Jaeckel hecho por el señor Rogelio Machón, hemos podido rescatar el animal para el reconocimiento anatómico una vez hecha la correspondiente identificación. La nueva localidad que se anota es Cerro Corá, también en Misiones. A propósito de este hallazgo refiere el señor Machón haber encontrado en una ocasión, en esa localidad, no uno sino varios individuos de esta especie en una misma planta de yerba (*Ilex paraguariensis* St. Hil.), lo que no dejó de llamarle la atención. Es una forma poco común según se desprende de los escasos ejemplares obtenidos por quien se interesa en ello y vive en la zona, máxime tratándose de una especie que no puede pasar desapercibida por su tamaño y atrayente colorido.

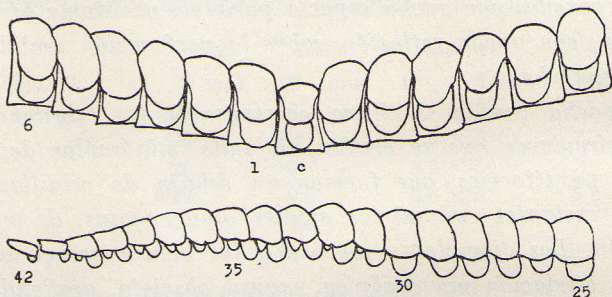


FIG. 6. — *Gonyostomus turnix albolabiatus* Jaecke'. - Rádula.

El animal tiene el pie más bien corto, terminado en punta; no tiene surco marginal ni foseta caudal. Flancos de superficie mamelonada de tono de almendra; planta del mismo color.

*Datos anatómicos:*

*Mandíbula* (Fig. 7 A). — Listón simple, corto y ancho. Se aprecian líneas concéntricas paralelas y cortando a éstas, algunas líneas longitudinales. No se aprecian pliegues costulosos sino que su superficie es más bien lisa.

*Rádula* (Fig. 6).

$$R = \frac{11 \cdot 30 \cdot c \cdot 30 \cdot 11}{141}$$

La unión de las hileras a lo largo de la mediana es ligeramente angular.

Placa central más pequeña que las laterales, monocuspídea.

Laterales, 30 monocuspídeas. La cúspide única de base muy ancha está en este ejemplar redondeada tal vez por el uso, no sobrepasando el límite posterior de la placa. Vistos de perfil estos dien-

tes semejan garfios por ser fuertemente curvada la hoja. Las 10 ó 12 placas marginales llevan un pequeño ectocono.

**Organos paleales** (Fig. 7 B). — Anillo del manto de color amarillento madera con un lóbulo muy pronunciado (*l. p.*).

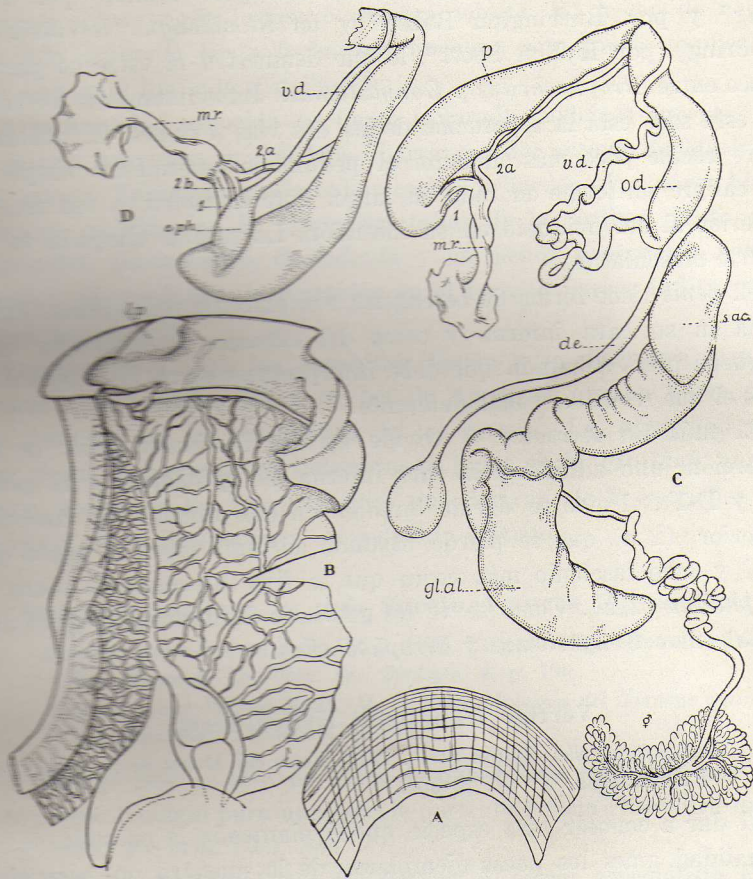


FIG. 7. — *Gonyostomus turnix albolabiatus* Jaekel. - A, mandíbula; B, complejo paleal; C, genitalia; D, vista del penis por la cara inferior. Referencias en la figura 2.

Pulmón más bien corto y ancho, de color pizarra en ambas fases. Una vena pulmonar gruesa baja directamente al atrio separando la banda pulmonar derecha, de un cuarto del ancho total. Hay dos venas accesorias o pericardiales que hacen el drenaje de la mitad pulmonar izquierda. Entre la pulmonar y la accesoria corre en sentido contrario, esto es de atrás hacia adelante un vaso que llega al collar.

*Genitalia* (Fig. 7, C y D).—Gónada color pardo; ducto hermafrodita blanquecino. Glándula del albumen voluminoso, de un blanco carnoso, opaca. Espermooviducto corto y poco contorneado; presenta como anexo un grueso divertículo muscular. Parecido anexo ha sido constatado en *Strophocheilus oblongus* (Müller) por Thering<sup>1</sup> y por Burrington Baker<sup>2</sup> y en *St. oblongus lorentzianus* (Döring), por Hylton Scott<sup>3</sup>, lo que demuestra el estrecho parentesco entre *Strophocheilus* y *Gonyostomus*. Inmediatamente adelante de este saco está la separación de las dos vías sexuales. El oviducto libre recibe poco más adelante el pedúnculo espermático simple y de calibre uniforme en todo su largo. Este diámetro es con mucho inferior al del oviducto en su inserción. La vagina alargada es de fuerte musculatura.

El *penis* tiene forma de berengena, con extremo redondeado. Aplicada en su cara interna y cerca del extremo, se encuentra una pequeña pieza achatada que debe interpretarse como un *epiphallus* y es el que recibe el canal deferente.

El músculo retractor se divide en dos fascículos antes de su inserción; uno adhiere a la cara interna del *epiphallus* y al *penis* (C y D-1), el otro se divide también en dos ramas: un fascículo anterior (2, a) que se pierde bastante adelante sobre la pared penial y otro fascículo más corto que se fija directamente sobre el *epiphallus* (2, b). Como se ve los genitales demuestran la gran afinidad entre *Gonyostomus* y *Strophocheilus*.

### **Vertigo frenguelli** Hylton Scott

*Vertigo frenguelli* Hylton Scott, 1946. *Notas del Museo de La Plata*, 11. Paleontología, N° 91, p. 360.

Al dar a conocer esta especie quedó planteada la cuestión de su actualidad, pues los pocos ejemplares de la muestra no permitían hacer una afirmación categórica al respecto.

Para resolver el problema decidimos hacer un viaje a la zona serrana de Cerro Colorado (Córdoba), indicada como localidad tí-

<sup>1</sup> *Analyse der Süd-Amerikanischen Heliceen.*—*Journ. Acad. Nat. Sc. Philad.* 15 2<sup>a</sup> Ser. 1912.

<sup>2</sup> *The Mollusca collected by the University of Michigan-Williamsen Expedition in Venezuela.*—*Occ. Pap. Mus. Zool. Univ. Michigan.* N° 167, pág. 22. Lám. XV. 1926.

<sup>3</sup> *Estudio anatómico del Borus Strophocheilus lorentzianus (Doer.).*—*Rev. Mus. La Plata.* (Nueva Serie), 1. Zool. p. 258, fig. 20. 1939.

pica. Fué así como realizamos el pasado verano, comienzos de marzo de 1949, el reencuentro de nuestra especie, obteniendo alrededor de un centenar de conchillas en perfecto estado de conservación.

Aunque no conseguimos ningún ejemplar con animal, no nos cabe duda de tratarse de una forma viviente, relativamente común en algunos sitios, según lo reveló nuestra colecta. El hecho de haber quedado ignorada hasta fecha tan reciente, sólo puede explicarse por una muy limitada distribución.

A la localidad conocida de Cerro Colorado, podemos agregar, en la misma provincia de Córdoba: barrancas del arroyo de Macha y del arroyo Tulumba, donde hallamos los primeros ejemplares blanqueados incluidos en la tierra del talud de las orillas junto con *Hydrobia*, *Gastrocopta*, *Scolodonta* y en menor proporción *Caecilioides*. Su profunda incrustación en el terreno parece indicar una larga aclimatación.

Comprobamos que las conchillas llegan a la barranca con la resaca que acarrearán las avenidas de agua, la que en parte queda detenida en las enramadas de los cercos. La seguridad con que puede recogerse en determinado lugar en la cantidad que se desee, compensa los inconvenientes que derivan de la pequeñez del objeto y de su limitación a un reducido distrito.

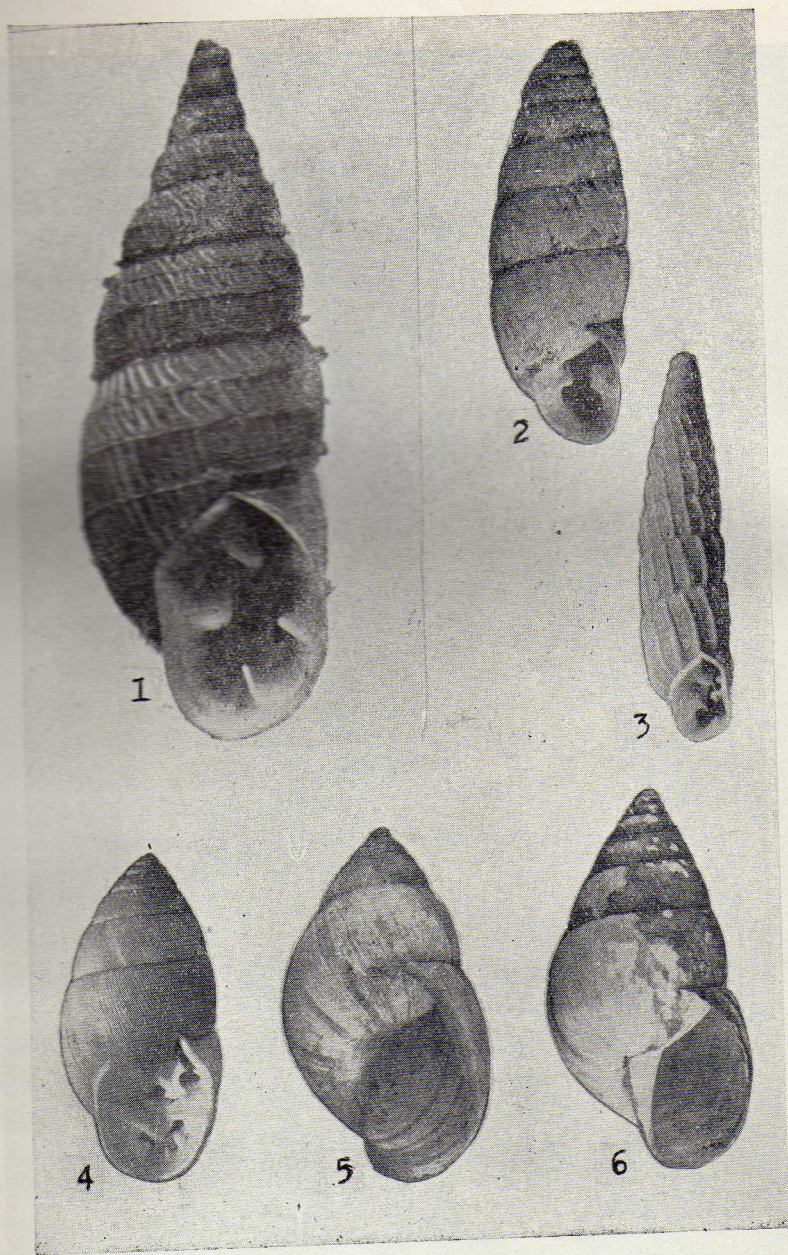
**Succinea aurita** n. n. para **Succinea aurea** Hylton Scott

*Succinea aurea* Hylton Scott, M. I. 1945. *Faunula Malacológica de Tilcara*.  
*Rev. Museo de La Plata. Sec. Zoología*, 4, p. 196.

*Succinea aurea* Hylton Scott, M. I. 1948. *Moluscos del Noroeste argentino*.  
*Acta Zoologica Lilloana*, 6, p. 245.

Propongo este cambio en vista de haber sido empleado por Lea este mismo binomio para una especie norteamericana: *Succinea aurea* Lea, 1841. *Pr. Am. Phil. Soc.*

En esta oportunidad doy las gracias al colega especialista Prof. Carlos G. Aguayo, del Museo Poey de la Universidad de la Habana, quien gentilmente me advierte esta superposición.



1. *Cyclodontina (Spixia) pyrgula* n. sp. Ej. de 21.5 mm con perióstraco; 2. *Pilsbrylia paradoxa* n. sp. Fototipo. Ej. de 15 mm; 3. *Cyclodontina (Spixinella) parodizi* n. sp. Ej. de 18,5 mm; 4. *Plagiodontes multiplicatus parvus* n. ssp. Ej. de 19 mm; 5. *Bulimulus apodemetes dispar* n. ssp. Ej. de 22 mm; 6. *Protoglyptus ramosae* n. sp. Fototipo. Ej. de 21 mm. (Fot. Zenón Landriel).



1. *Plagiodontes daedaleus costatus* n. ssp. Ej. de 21,5 mm; 2. *Cyclodontina (Spixia) cala* n. sp. Fototipo. Ej. de 29,5 mm; 3. *Cyclodontina (Spixia) pyrgula*. Ej. de 21 mm sin perióstraco; 4. *Bulimulus elatior* n. sp. Fototipo. Ej. de 38 mm.

(Fot. Zenón Landriel)