

LONGICORNIOS ARGENTINOS NUEVOS

Ó POCO CONOCIDOS ¹

POR CARLOS BRUCH

Jefe de la Sección de Zoología del Museo de La Plata

II

ARGENTINOEME BRUCH

(nov. gen. *Oemidarum*)

Lingula profunde bilobata. Palpi subaequales, articulo terminali oblongo, apice truncato. Mandibulae breves triangulares. Genae breves. Oculi grosse granulati, partiti: lobulo supero parculo elongato subtriangulari, infero magno subgloboso, superne emarginato.

Caput parvum ovatum duplo longius quam latum; tuberculo antennifero parum perspicuo angulato.

Antennae 11-articulatae, teretes, apicem versus compressulae; scapo leniter arcuato, articulis 3-5 aequilongi, subsequentes sensim abbreviati, articulo supremo pusillo ovato.

Pronotum subcylindricum, longius quam latum, antrorsum vix subangustatum, basi bisinuatatum, medio subcristatum.

Scutellum subtriangulare elongatum.

Elytrae coriaceae elongatae, subparallelae, disco planae, apice singulatim rotundatae.

Acetabulae anticae extrorsum apertae; coxae subglobosae.

Processum prosternale lineare, apice truncatum et lenissime emarginatum; mesosternale latius prosternali isomorphum. Metasternum longitrorsum sulcatum.

Pedes intermedii et posteriores longiores; femures subpedicellati compressi; tibiae compressae, vix arcuatae, apice incrassatae et bispinosae; tarsorum posteriorum intermediarumque articulus terminalis longitudinem omnium ceterorum aequans.

¹ Véase *Revista del Museo de La Plata*, XV (segunda serie, II), 198 y siguientes. Buenos Aires, 1908.

Typus **A. Schulzi** BRUCH n. sp.

Testacea subopaca; antennae, femorum apices, tibiae tarsique picci.

Caput inter oculos obsolete sulcatum, fronte depressa, lateribus sparse punctulatis.

Antennae hirsutae.

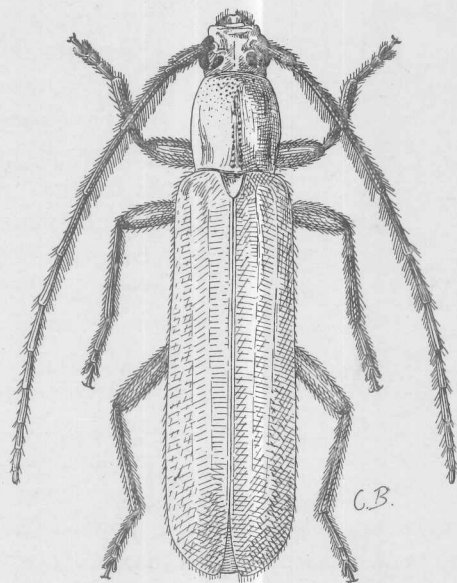
Pronotum dense granulatum, granulis piliferis, crista mediana subspinosa.

Elytrae triplo longiores quam latae, punctis piliferis (pilis erectis) ornatae, basi granulatae, costulis quaternis obsolete, apicem non attingentibus.

Abdomen tenuiter sparseque pubescens; pedes satis ciliati.

Long.: ♂ et ♀ 11-17; lat.

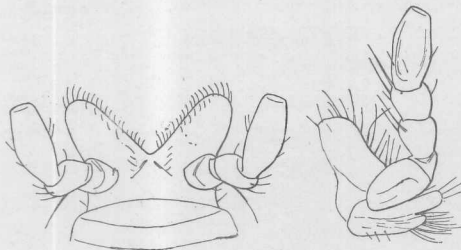
hum.: 2-3,5 mm.



Argentinoceme Schulzi ♀

El nuevo género tiene algunos caracteres comunes con el género *Macroeme* Auriv., pero, por la forma de la cabeza, el pronoto y las antenas resulta completamente distinto.

La lengüeta es largamente bilobada, su incisión mediana rectangular. Los palpos labiales y maxilares son subiguales, llevan el artículo terminal oblongo, truncado en el ápice. Las mandíbulas son cortas, triangulares. Los ojos groseramente granulados y divididos: el lóbulo superior es pequeño, alargado y subtriangular; el inferior grande, globuloso, ligeramente escotado.



Lengüeta y palpo maxilar

La cabeza es pequeña, de forma ovalar, doble más larga que ancha; la frente transversal, mediocrementemente inclinada; el labro

escotado; los tubérculos anteníferos angulosos, son poco pronunciados.

Las antenas de 11 artículos, son en el macho más largas, en la hembra más cortas que el insecto, cilíndricas y comprimidas en el ápice. El primer artículo es un poco arqueado; los artículos 3-5 son de igual largo, los siguientes disminuyen gradualmente y el último es muy pequeño, ovalado.

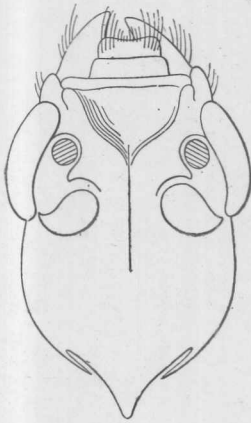
El pronoto afecta una forma subcilíndrica, y es más largo que ancho, en el medio subcrestado, más ó menos giboso y bisinuoso en la base.

El escudete es triangular alargado, en el ápice redondeado.

Los acetábulos anteriores son abiertos hacia afuera; las coxas anteriores subglobosas.

El proceso prosternal es estrecho, linear, en el ápice truncado y algo escotado; el mesosternal es más ancho, formado como aquél. El metasterno es longitudinalmente sulcado.

Las patas intermedias y posteriores son más largas; los fémures subpedunculados y comprimidos; las tibias también comprimidas, ligeramente arqueadas, engrosadas hacia el ápice y allí biespinosas. Los tarsos de las cuatro patas posteriores tienen el último artículo tan largo como los demás juntos.



Cabeza

El longicornio, que á la vez viene á formar el tipo genérico, es de un color testáceo uniforme, subopaco, de aspecto coriáceo; las antenas son piceas, en la extremidad fuscas; tibias, tarsos y ápice de los fémures negruzcos.

La cabeza es obsoleto-caniculada entre los ojos, la frente impresa; sus costados son dispersamente puntuados.

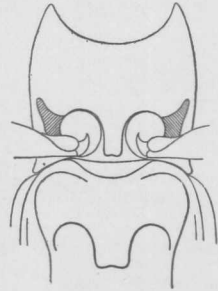
Las antenas son hirsutas, sobre todo en la parte antero-externa; en la extremidad densa y muy tenuemente ciliadas.

El pronoto presenta una granulación apretada (gránulos pilíferos), que es más marcada, subespinosa en la región basal de la cresta mediana.

Los élitros, tres veces más largos que anchos, están cubiertos de puntos pilíferos y granulados en la base; y llevan cuatro costillas discoidales muy obsoletas y abreviadas.

La parte inferior del insecto es fina, dispersamente puntuada y velluda.

Poseo varios ejemplares de esta interesante especie, que fueron coleccionados cerca de Córdoba por el señor Fritz Schulz, en cuyo honor la he denominado.



Proceso del pro y metasterno de A. Schulzi

CENTROCERUM CHEVR.

Chevolat, *Ann. Soc. Ent. Fr.*, 1861, p. 189.

Richteri Bruch n. sp.

Obscure castaneum totum punctatum, sat cinereo-pilosum, pilis fere adpressis aliis longioribus erectis commixtis.

Elytris medium versus juxta margines maculam flavidam longitudinalem linearem ostendentibus, altera parum superiore M-formi transverse interjecta ornatis.

Antennarum pubescentia, pedum corporisque partis inferae ut in C. exornatum Newm.

Long. : 8,5; lat. hum. : 2,3 mm.

Esta es la segunda especie, que se conoce del género *Centrocerum* Chev., la cual difiere de *C. exornatum* Newm. : por su color uniforme y el dibujo elitral en forma de M.

En las antenas se observa solamente la espina en el tercer artículo, faltando las pequeñas espinas, que debieron existir en los dos artículos siguientes; detalle, que no me parece suficiente, para separar genéricamente ambas especies, que son, en los demás caracteres, idénticos.

C. Richteri es de color castaño obscuro, todo puntuado, bastante hirsuto: los pelos son grisáceos, semiacostados, mezclados con otros aislados más largos y levantados.

Cada élitro lleva una manchita flava, en la mitad del borde externo, una estrecha faja acodada, formando una M sobre el disco.

La cabeza es rugosamente puntuada. El pronoto subcilíndrico, poco arqueado en los costados, algo más estrechado en la base; los puntos son más gruesos que en la cabeza y aun mayores sobre el disco, donde son más separados y menos impresos.

Sobre los élitros se observa la puntuación grosera, menos pronunciada en su parte posterior.

La pubescencia sobre las antenas, patas, y en la parte inferior del insecto está distribuída como en la otra especie nombrada.

El único ejemplar que poseo, procede de la gobernación del Chubut y me fué cedido por mi amigo señor Juan Richter, á quien tengo el gusto de dedicarlo.

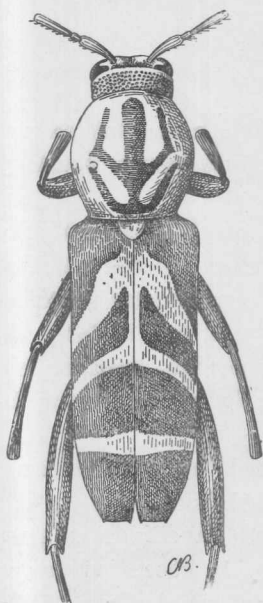
NEOCLYTUS THOMS.

Thomson, *Mus. scient.*, 1860, p. 67.

Aulai Bruch n. sp.

Obscure ferrugineus, corpus pronotus elytraeque intense castanea, pubescentia flavida picta.

Caput eximie punctulatum; frons medio sulcata atque vittis flavidis longitudinalibus binis ornata; foveola transversa postocularis linea flavida, per capitis latera excurrente, limitata.



Neoclytus Aulai

Prothorax linea mediana subcristatulus scabridusque totus pubescenti-flavidus; plagula nuda bipinnata, pinnis vix angustioribus antice versus, sueris prope medio abrupte geniculato-introrsis, cum centrali usque ad marginem anticum fere productis.

Scutellum flavidum.

Elytra subgranulata, pubescentia brevis ac dense castanea postice pallidiore, basi flavida vestita; vittis tribus transversis ornata: vitta prima basalis latiore subtriangulari, secunda arcuata cum praecedenti linea mediana angustiori longitudinali juncta, tertia recta a caeteris remota.

Pectus flavido-pilosum, abdominis segmentum extremum et parte caeterum postica etiam flavido-pubescente, parte antica tenuissime puberulo-rufescente.

Long. : 17; lat. hum. : 4 mm.

De color ferrugineo subido; cuerpo, pronoto y élitros obscuro castaños; la ornamentación está formada de pelillos flavos.

La cabeza es distintamente puntuada: los puntos sobre la frente esparcidos, más apretados en los costados, gruesos y profundamente impresos sobre el vértice. La frente está provista de un surco mediano y de dos líneas longitudinales flavas; el vértice es transversalmente impreso y limitado por una línea flava, que se prolonga por los costados de la cabeza.

El pronoto tiene el borde anterior arqueado, la base estrechada, una línea mediana escabrosa y subcrestada; está cubierto densamente de una pubescencia amarilla, exceptuando la parte que forma el dibujo dis-

coidal. Éste último consiste de una línea longitudinal bipenada : las líneas son divergentes hacia adelante, siendo las anteriores acodadas y convergentes hacia el borde anterior.

El escudete es flavo. Los élitros son subgranulados, cubiertos por una pubescencia corta y apretada de color castaño, que se vuelve más clara en la extremidad posterior y amarilla hacia la base. El dibujo de cada élitro está formado : por dos líneas oblicuas divergentes hacia atrás, unidas por una fina línea sutural, y por una faja transversal, situada en la mitad posterior. El ápice de los élitros está truncado y ligeramente biespinoso.

El pecho y abdomen están también adornados de pelillos flavos; la mitad anterior de los segmentos, exceptuando el último, son muy tenues rufescente-pilosos.

Un solo ejemplar, algo mutilado, del Chaco santafecino (La Gallareta).

Dedicado á mi amigo don Augusto Aula, quien ha enriquecido ya mi colección con numerosas especies nuevas.

MECOMETOPUS THOMS.

J. Thomson, *Essai Class. Longic.*, 1860, p. 220.

patagonicus Bruch n. sp.

Atro-fuscus; antennae, palpi, tibiae, tarsisque pedum anteriorum rufo castanei; totus tenuiter ruguloso-granulosus, pubescentia cinerascens tenuissima atque diffusa, in parte capitis supera, prothoracis pectorisque infera densiore vestitus.

Frons longitudinaliter sulcata; antenarum tuberculi medioeres.

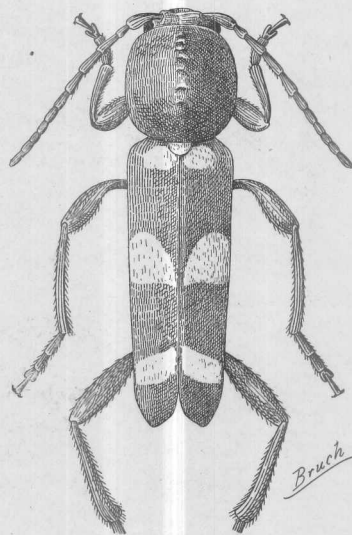
Prothoracis linea mediana subcristata.

Scutellus pilis flavidis adpersus.

Maculae pubescentia flavida efformatae tria in quaque elytra : prima scutello adpressa, basalis parvula, secunda ad elytrae medium major, tertia oblique vittaeformis praecipitalis. Elytra apice oblique truncata.

Meso-et metathoracis episternum, abdominis tria segmenta basalia, margine apiceque flavo-pilosa.

Long. : 11; lat. hum. : 3 mm.



Mecometopus patagonicus

De color negruzco; antenas, palpos, tibias y los tarsos de las patas anteriores son rufo-castaños. Todo el coleóptero está finamente ruguloso-granulado, cubierto de una pubescencia grisácea, muy tenue y esparcida, que es más tupida sobre la cabeza y el pecho.

La frente es longitudinalmente sulcada; los tubérculos anteníferos son poco manifiestos.

El pronoto tiene una cresta mediana, débilmente marcada.

El escudete es flavo-pubescente.

Cada élitro ofrece tres manchas formadas por pelillos flavos: una pequeña basilar, debajo del escudete; otra mayor, en la mitad anterior, y la tercera forma una faja oblicua preapical. Los élitros están oblicuamente truncados en el ápice.

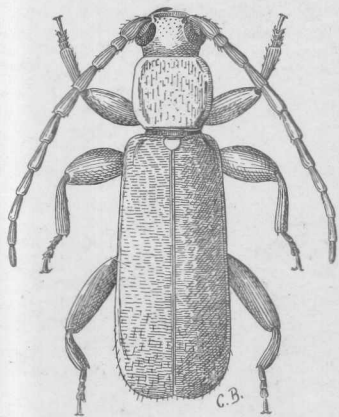
El episterno del meso y metatorax, como también la terminación y los costados de los tres primeros segmentos abdominales, están adornados de pelillos flavos.

Procede de la gobernación del Chubut, de donde me trajo el ingeniero Guglielmetti el ejemplar típico.

SMODICUM HALDEM.

Haldemann, Frans. Am. Phil., X, 1847, p. 38.

argentinum Bruch n. sp.



Smodicum argentinum ♂

♂, *fulvo-castaneum, nitidum, subglabrum.*

Capite distincte punctulato; tuberculis antenniferis spiniformibus retrorsis.

Antennis basi sparse punctulatis, articulis conioideis.

Pronoto subquadrato, disco plano modice punctulato; scutello laevi.

Elytris regulariter punctatis, apice tantum ciliatis.

Pectore punctato; abdominis lateribus segmentoque terminali parce villosis.

Femoribus valde tumidis subocatis, intermediis posticisque compressioribus, pedicello destitutis, non arcuatis.

Tarsorum articulis cylindræis, lobulis terminalibus pusillis.

Long. : 9; lat. hum. : 2 mm.

La especie más pequeña de la serie; de color fulvo-castaño, bastante lustrosa y subglabra.

La cabeza es poco convexa, distintamente puntuada: los puntos esparcidos, más gruesos sobre la frente; los tubérculos anteníferos forman una pequeña espina, dirigida hacia atrás. Las antenas son en la base dispersamente puntuadas, con artículos cónicos, poco comprimidos desde el quinto.

El pronoto es subcuadrado, plano sobre el disco; la puntuación bastante marcada, dispersa. El escudete es liso.

Los élitros son uniformemente puntuados, ciliados sólo en el ápice.

El pecho es puntuado, los costados del abdomen y el segmento terminal son poco velludos. El proceso mesosternal es cónico, sus ángulos redondeados.

Las patas son cortas, gruesas; los fémures muy hinchados, subovalados y glabros; los intermedios y posteriores son más comprimidos, no visiblemente pedunculados ni arqueados. Las tibias son ligeramente ciliadas; los tarsos cortos, sus artículos cilíndricos, los lóbulos terminales muy diminutos.

El único individuo (σ^7) de esta especie lo he coleccionado en La Plata, provincia de Buenos Aires.

bonariense Bruch n. sp.

Fulcrum, subopacum. Antennarum punctuatio et pubescentia crebrae et tenues, articuli subconici, quinque basales vix compressi, ceteri validius atque latere infero marginem internum versus subexcavatae.

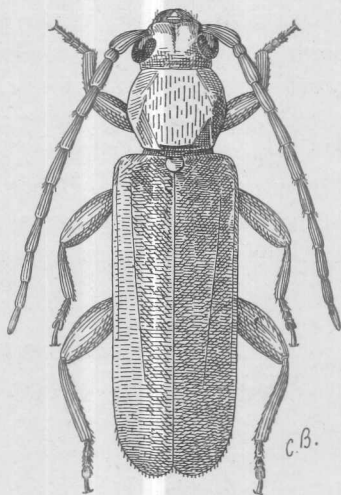
Caput et pronotum tenuissime denseque flavo-pubescentia, punctulis majusculis vix impressis notata. Antennarum tuberculo lato sublaminari. Frons elongata, fissa, linea mediana longitudinali profunda.

Pronotum vix latius quam longius, subhexagonum, disco planum, lateraliter rotundatum, ruguloso-punctulatum.

Scutellum subovatum, flavo-pubescens.

Elytra plana, sesquies longiora quam lata, nitentiuscula, uniformiter punctulata ac flavo-pubescentia, basi truncata atque utrinque costula obsoleta abbreviata ornata.

Processus prosternalis elongatus, marginibus parallelus, valide carina-



Smodicum bonariense σ^7

tus, apice truncatus; processus mesosternalis amplius transversus, apice truncatus angulatusque.

Pedes tenuiter ciliati; femures sat incrassati compressi, basi subpedunculati, parium posteriorum leniter arcuati; tibiae mediocres.

Pectus et abdomen glabra ad latera tantum leniter pubescentia.

Long. : 10,5; lat. hum. : 2,5 mm.

De color fulvo; subopaco. Antenas muy finamente puntuadas y ciliadas; sus artículos subcónicos lo son poco hasta el quinto; luego bastante más comprimidos y del lado interno subexcavados.

Cabeza y pronoto, muy diminutos y densamente flavo-pubescente, llevan puntos gruesos, poco impresos. Los tubérculos anteníferos son anchos, laminiformes; la frente es alargada, hendida, y lleva una línea longitudinal profunda.

El pronoto es algo más ancho que largo, subhexagonal, plano, en los costados redondeado, rugulosamente puntuado.

Escudete subovalar, transversal, flavo-ciliado.

Los élitros son planos, dos veces y media más largos que anchos, nítidos, uniformemente puntuados y cubiertos de pelillos flavos; están truncados en la base y tienen un par de costillas abreviadas, apenas indicadas.

El proceso prosternal es alargado, truncado en el ápice, de lados paralelos, fuertemente carenados; el del mesosterno es amplio, transversal, también truncado y anguloso.

Las patas son finamente ciliadas; los fémures bastante hinchados, comprimidos, subpedunculados en su base, y un poco arqueados en las patas medianas y posteriores; las tibias son mediocres.

Pecho y abdomen subglabros, solamente en los costados ligeramente velludos.

Provincia de Buenos Aires.

Si mal no recuerdo, esta especie me la ha determinado el señor Gounelle como *S. brunneum* Chevr. i. litt.

DINELLII BRUCH. n. sp.

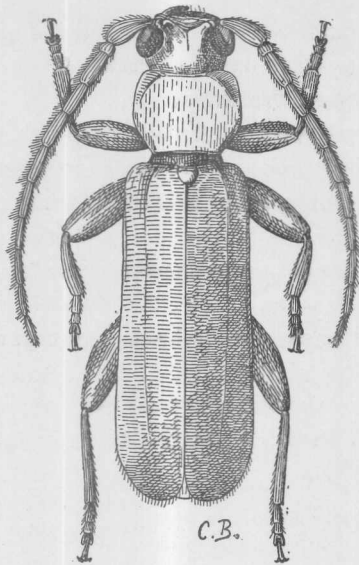
♂, *rufo-castaneus, nitidus, subglabrus, sparse obsoleteque punctatus. Antennis dense flavido-pubescentibus, articulis cylindricis, secundo excepto subsphaerico.*

Capite inter oculos profunde, fere V-formiter, infosso, sed in parte antica sub tuberculis antenniferis gibboso.

Pronoto hexagono, tertio latiore quam longo, disco plano.

Elytris regulariter et grossius quam capite pronotoque punctatis, apice pubescentibus.

Corporis parte infera subglabra; pectoris abdominisque lateribus tenuiter villosis.



Smodicum Dinellii ♂

Processo prosternali longitrorsum sulcato apiceque ampliato ac truncato.

♀ *major; capite pronotoque distinctis donata, manifestius punctata; antennis minus pubescentibus; capite subplano, fronte transverse et profunde sulcata, linea interoculari longitudinali impressa; tuberculis antenniferis parum manifestis.*

Pronoti latitudine longitudinem dimidiam superante; lateribus rotundatis.

Long.: ♂, 12; ♀, 16; lat. hum.: ♂, 3; ♀, 4 mm.

De color rufo-castaño, lustroso, subglabro.

Las antenas son espesas, finamente puntuadas, cubiertas de una pubescencia

flava, bastante densa y levantada; sus artículos son subcilíndricos, siendo el segundo pequeño, casi esférico.

La cabeza es por encima fina y dispersamente puntuada, entre los ojos en forma de V escotada y bastante gibosa cerca de los tubérculos anteníferos.

El pronoto es un tercio más ancho que largo, hexagonal, su disco plano, como la cabeza puntuado.

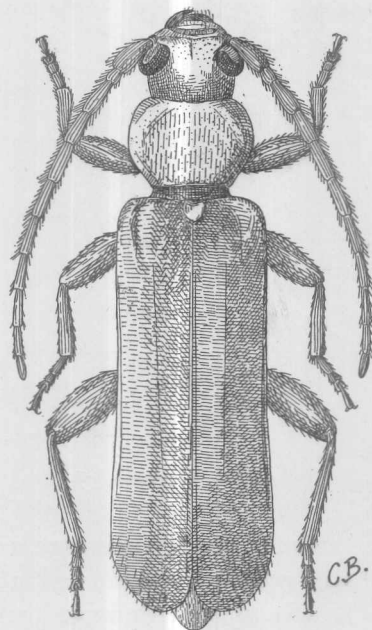
El escudete es glabro, subcircular, en la base truncado.

Los élitros tienen la puntuación más gruesa y apretada, dos costillas muy obsoletas, abreviadas; hacia el ápice están ligeramente ensanchados y solamente allí ciliados.

El proceso prosternal es longitudinalmente surcado, dilatado y truncado en el ápice; el mesosternal es cónico, alargado y escotado.

El cuerpo por debajo es subglabro;

mientras el pecho y abdomen muestran los costados finamente velludos.



Smodicum Dinellii ♀

Pteracantha Newm.

- spinosa Guér. Icon. Règn. Anim., 1843, p. 218. * Misiones.
fasciata Newm. Ent. Mag., V, p. 393.

Lophonocerus Serv.

- hirticornis (Gyllh.). * Misiones.
Trachyderes hirticornis Gyllh. Schönh. Syn.
Ins., I, 3, App. 1817, p. 176.

Pteroplatus Buq.

- adustus Burm. Stett. Ent. Zeit., 1865, p. 165. * Buenos Aires,
Córdoba, Men-
doza, Tucumán.

Aphylax Lac.

- lyciformis (Germ.). * Buenos Aires,
Cerambyx lyciformis Germ. Ins. Spec. Nov., Córdoba, Men-
1824, p. 502. doza, Catamar-
Pteroplatus lyciformis (Germ.) Thoms. Syst. ca.
Ceram., 1864, p. 167.
Aphylax mentiens Lac. Gen. Col., IX, 1869,
p. 165, nota 2.

Cyphosterna Chev.

Subgen. **Gambria** Thoms.

- nigripennis Chev. Ann. Soc. Ent. Fr., 1862, p. * Misiones.
760.

Eriphus Serv.

- purpuratus Chev. Monogr. Ann. Soc. Ent. Fr., * Alto Paraná.
1862, p. 748.

Dorcacerus Latr.

- barbatus (Oliv.). * Buenos Aires,
Cerambyx barbatus Oliv. Encycl. méth., V, Córdoba, Men-
1790, p. 300. doza, Catamar-
Trachyderes auricomus Germ. Mag. Ent., IV, ca, Tucumán,
1821, p. 168. Misiones.

Los fémures son moderadamente engrosados y comprimidos, poco pedunculados y arqueados en la base.

Tarsos por debajo denso esponjoso-pilosos.

La hembra es más grande que el macho, lleva la puntuación mucho más acentuada, la cabeza y el pronoto bastante distintos.

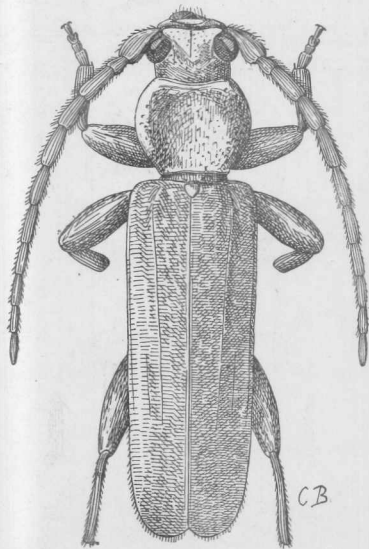
Las antenas son más delgadas, menos pubescentes. La cabeza no está escotada adelante, pero en la frente profunda y transversalmente surcada, y provista de una línea longitudinal interocular, impresa; los tubérculos anteníferos son menos pronunciados.

El pronoto es la mitad más ancho que largo, en los costados redondeado.

Los élitros son más largos y algo más ensanchados hacia atrás que en el macho.

Algunos ejemplares de esta especie me fueron comunicados por el señor Dinelli, quien los coleccionó en Tafí Viejo, provincia de Tucumán.

missionum Bruch n. sp.



Smodicum missionum ♂

♂, *praecedenti similis sed grossius punctatus; capite profundo frontali et linea interoculari impressa donato.*

Antennis crassioribus, glabrioribus, articulo secundo majore conoideo. Pronoto subcordiformi, disco excavato, ad latera postice grosse punctato.

Elytris subparallelis.

Processo prosternali plano, spathuliformi.

Long. : 13; lat. hum. : 3 mm.

Semejante á la especie precedente, pero de color más obscuro, más fuertemente puntuada y el pronoto de forma distinta.

Se diferencia además de aquélla por las antenas, que son más espesas, menos pubescentes; su primer artículo es más grueso y arqueado en la base, el segundo mayor y cónico.

La cabeza es fuertemente puntuada, tiene un surco transversal profundo y una línea interocular longitudinal impresa.

El pronoto es subcordiforme; el borde anterior anchamente escotado, su disco excavado; los puntos son gruesos en la región postlateral.

Los élitros son subparalelos, ciliados en su extremidad.

El pecho tiene pelillos finísimos; el abdomen es bastante velludo.

El proceso prosternal carece de surco, es alargado, espatuliforme.

Un solo ejemplar de Misiones.

BISALTES THOMS.

Thomson, *Physis*, I, 1868, p. 110.

Spegazzinii Bruch n. sp.

Obscure castaneus, pubescentia isabellina adpressa brevi totus obductus, setulis nonnullis erectis adpersus.

Maculis ferrugineis indeterminatis.

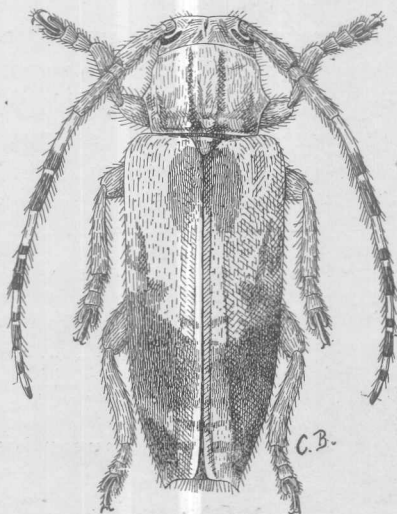
Antennarum articulis 5, 7 et 9 totis, 4, 6, 8, 10 et 11 apice tantum nigris.

Pronoto lineis longitudinalibus duobus basi atris, per scutellum productis, maculam postscutellarem formantibus donato.

Elytris punctis impressis perspicuis ornatis, apice oblique truncatis, angulo externo acutis; elytrae singulae parte media postica vitta introrsa convergente atque macula subtriangulari praeapicali notata.

Species B. bimaculato Auriv. accedens sed robustior atque latior; macularum fabrica diversa, nec non macula nigra segmenti abdominali primi destituta, etc.

Long. : 13; lat. hum. : 4 mm.



Bisaltes Spegazzinii ♀

Esta especie es vecina de *B. bimaculatus* Auriv., pero se distingue por su forma más ancha y robusta, el dibujo muy diferente, y por la ausencia de las manchas negras en cada lado del primer segmento abdominal. Sobre los élitros son perceptibles, los gruesos puntos impresos, de los cuales nacen cerdas negras y erguidas; la impresión que acompaña el margen sutural es también mucho más profunda y más divergente, que en la especie citada.

B. Spegazzinii es de color castaño obscuro, enteramente cubierto de una pubescencia corta, muy apretada, de color isabelino, mezclada de pelos setosos, esparcidos y levantados.

Las antenas son más pálidas en su mitad posterior; sus artículos 5, 7 y 9 son totalmente negro-aterciopelados, mientras que los 4, 6, 8, 10 y 11 lo son solamente en el ápice; del lado inferior son las antenas bastante hirsutas.

La cabeza lleva una línea longitudinal impresa, y es como el pronoto dispersamente puntuada; pero los puntos están casi ocultos por la pubescencia.

El dibujo sobre el pronoto y los élitros es muy mal limitado, de color ferrugineo. El pronoto presenta dos líneas aproximadas que se vuelven negruzcas en la base y se prolongan por los costados del escudete, para formar una mancha postescutelar esfumada. Cada élitro lleva en su mitad posterior una ancha faja oblicua y una mancha preapical. El ápice de los élitros está truncado, el ángulo externo agudo, dentado.

El abdomen lleva dos líneas laterales ferrugineas.

Las patas son fuertemente hirsutas, las cerditas pálidas, pero mezcladas con negras, sobre todo en los tarsos, fémures y tibias posteriores; estas últimas abundan también en el segmento terminal del abdomen.

El proceso mesosternal es amplio, subcuadrado y giboso.

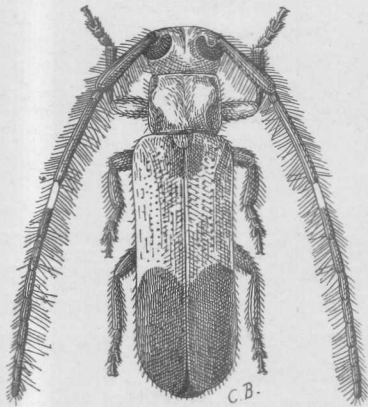
Varios ejemplares que proceden de las provincias de Mendoza y Tucumán, concuerdan perfectamente con la descripción dada.

Me es grato dedicar esta especie á mi distinguido amigo, doctor Spengazzini, á quien la entomología argentina debe numerosos descubrimientos.

TYRINTHIA H. W. BATES

H. W. Bates, Ann. Nat. Hist., 3. XVIII, 1866, p. 370.

argentina Bruch. n. sp.



Tyrinthia argentina ♀

Elongata subparallela, flavo-hirsuta atque tenuissime ciliolata, grosse punctata.

Capite, dimidio antico antennarum articuli quarti, elytris femoribusque anterioribus flavo-ferrugineis; antennis, maculis lateralibus pronoti nec non dimidio postico elytrorum piceis.

Capite pronotoque laxè punctulatis.

Pronoto antrorsum leniter angustato, retrorsum impresso basique bisinuato.

Scutello maculaque postscutellari atris.

Elytris singulis apice rotundatis, grosse punctatis, punctis regulariter seriatis apicem versus sensim evanescentibus.

Corporis parte infera totius sparse pubescente, metasterno amplo glabro.
Long. : 6 ; lat. hum. : 1,2 mm.

Longicornio de forma alargada, subparalela; flavo-hirsuto y también muy tenue ciliado, groseramente puntuado.

Cabeza, mitad anterior del cuarto artículo de las antenas, pronoto, élitros y fémures anteriores de color flavo-ferrugineo. Antenas, manchas laterales del pronoto y la mitad posterior de los élitros de un negro pez.

Las antenas son apenas más largas que el coleóptero, muy velludas, sobre todo del lado antero-externo; su tercer artículo es largo, cilíndrico.

La cabeza y el pronoto son dispersamente puntuadas; este último resulta algo estrechado hacia adelante, hendido en su parte post-lateral y bisinuoso en la base.

El escudete y una mancha postescutelar son negruzcos.

Los élitros están distintamente puntuados: los puntos dispuestos en hileras más ó menos regulares, son gruesos, profundamente impresos, pero desvaneciéndose hacia el ápice, donde los élitros se hallan separadamente redondeados.

El cuerpo aparece debajo dispersamente pubescente; el metasterno es amplio, glabro.

Las patas son negruzcas, velludas; los fémures medianos y posteriores solamente en la base pálido ferrugineos.

Poseo algunos ejemplares hembras, coleccionadas por el señor Dinelli en Tafí Viejo, provincia de Tucumán.

HEBESTOLA BLNCH.

Blanchard, Gay, *Hist. de Chile*, V, 1851, p. 513.

Joergenseni Bruch n. sp.

*Corpore elongato lineari, atro, pubescentia pallide fulva tenui adpressa-
que obducto; pronoto 4 lineis obscuris notato, antennis nigris, bucca-
libus partibus femurisque testaceis, tibiis atque tarsis fuscis.*

*Capite subgloboso, sparse punctulato, nonnihil inter antennis fisso, linea
longitudinali impressa donato.*

*Prothorace subcylindrico, paulo latiore quam longiore, basi angustato,
ut capite punctulato.*

*Elytris subparallelis, apice angustatis, spinula suturali ornati, angulo
externo acute productis; punctis regulariter seriatis grossis ornatis.*

Processo prosternali amplo, triangulari, apice truncato.

Long. : 9 ; lat. hum. : 1,1 mm.

Coleóptero de cuerpo alargado, muy estrecho, lineal; de color pardo, casi negruzco, vestido de una pubescencia muy tenue y acostada, de un leonado pálido, algo más grisácea en la parte inferior.

Las antenas son negras; el pronoto está adornado de cuatro fajas longitudinales oscuras; las partes bucales y patas son testáceas.

La cabeza es subglobosa, bastante fuerte y dispersamente puntuada; poco excavada y presenta una línea impresa entre las antenas. Éstas son negras, como un tercio más largas que el insecto, provistas de cerdas del lado inferior que son más abundantes del tercero al sexto artículo.

El protórax es subcilíndrico, poco más largo que ancho, en su base ligeramente enangostado y como la cabeza puntuada.

Los élitros son subparalelos, por encima bastante planos, poco estrechados en el ápice, donde llevan una pequeña espina interna y el ángulo externo prolongado en punta aguda. Tienen, asimismo, puntos impresos, muy gruesos y dispuestos en series regulares.

El proceso prosternal es amplio, triangular, truncado en el ápice; el mesosternal es subrectangular, un poco más ancho en la base.

La puntuación en la parte inferior del insecto es más fina que la del pronoto; la pubescencia más grisácea y mezclada con pelillos aislados, levantados; el segmento terminal tiene cerditas negras en la punta.

Los fémures son pálido-testáceos, microscópicamente ciliados; tibias y tarsos fuscos y más fuertemente pubescentes.

Varios ejemplares me fueron comunicados por el señor Joergensen, quien los ha recogido en Bonpland, gobernación de Misiones. Según Gounelle, á esta especie se la halla también dispersa por el Brasil.