

## BREVES NOTAS SOBRE ECTOPARASITOS DE ROEDORES (COLEOPTERA-STAPHYLINIDAE)

POR EL

DR. CARLOS BRUCH

(Buenos Aires, R. A.)

En un artículo, aparecido recientemente (1), el distinguido entomólogo brasileño, doctor A. da Costa Lima, se ocupó de estos interesantes ectoparásitos de roedores y de comadrejas, pertenecientes a los géneros *Amblyopinus* Solsky y *Edrabijs* Fauvel, que forman parte de un grupo restringido de la subfamilia *Habrocerinae*.

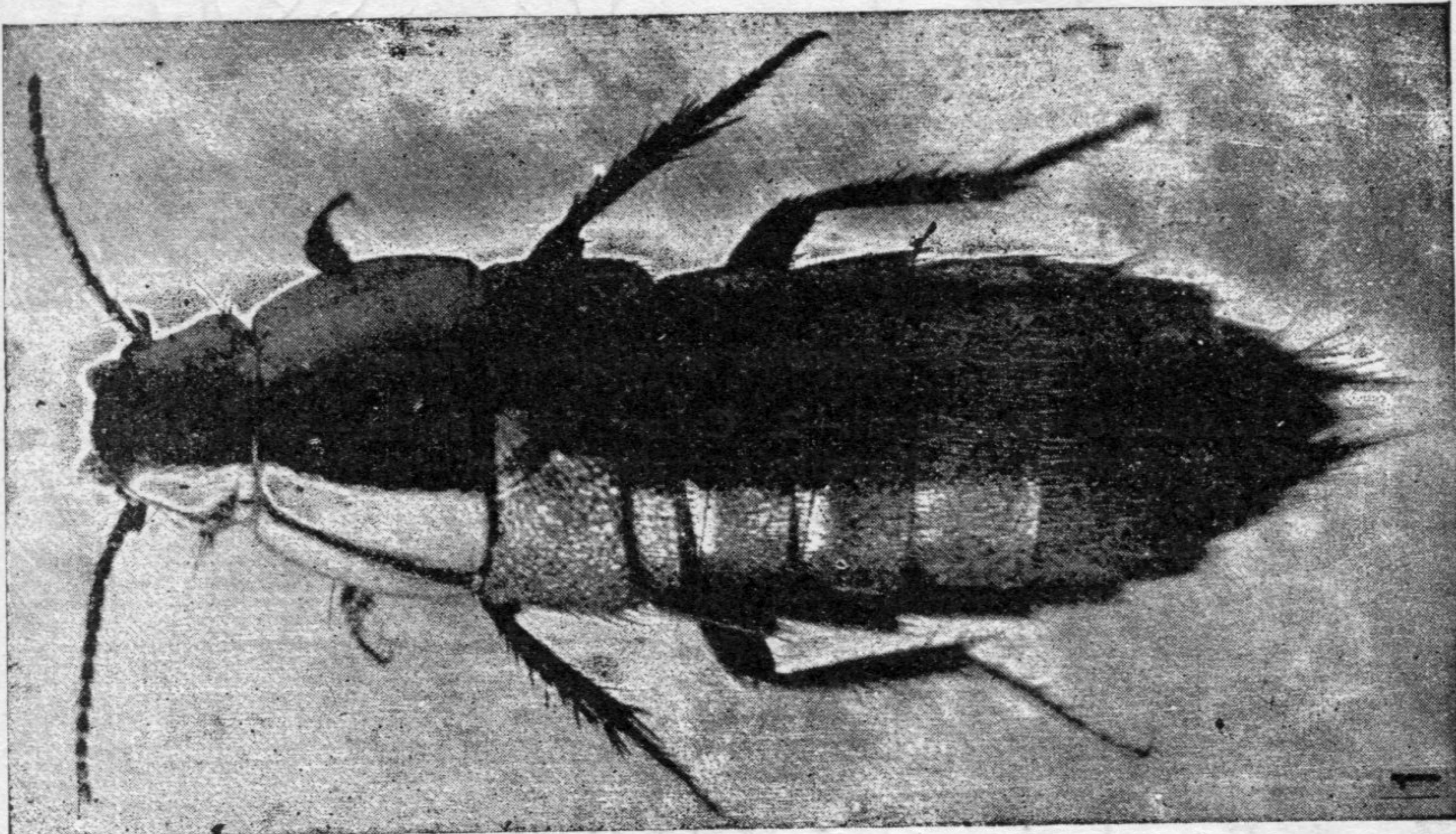
Hace ya más de tres lustros me dedicaba, de paso, a los insectos nidícolas, que encontré en las galerías subterráneas de los «Tuco-tucos» (*Ctenomys talarum*) y en esta ocasión estudié también las pocas especies argentinas de los dos géneros mencionados, quedando este trabajo incompleto e inédito. Conservé, sin embargo, algunos dibujos y fotografías y, como estos representan especies de los dos géneros, que también se encuentran en territorio chileno, deseo ofrecerlos a mi apreciado colega y amigo, el Prof. Dr. Carlos E. Porter, por si juzga de interés el publicarlos en su Revista. Poniendo, pues, al corriente de ciertos caracteres y costumbres parasitarios, quizás entomólogos entusiastas o recolectores de pequeños roedores, llegarían a descubrir todavía algunas otras especies de estos curiosos insectos.

El género *Amblyopinus*, de área de dispersión bastante extensa, está representado por una decena de especies sud y centroamericanas, señaladas, hasta ahora, del Perú, de la Guayana británica, Argentina, del Brasil y Ecuador. *Amblyopinus jelskii*, probablemente idéntico con *A. fuegensis* Arrows, se propaga desde Perú por la región andina chileno-argentina hasta la Tierra del Fuego.

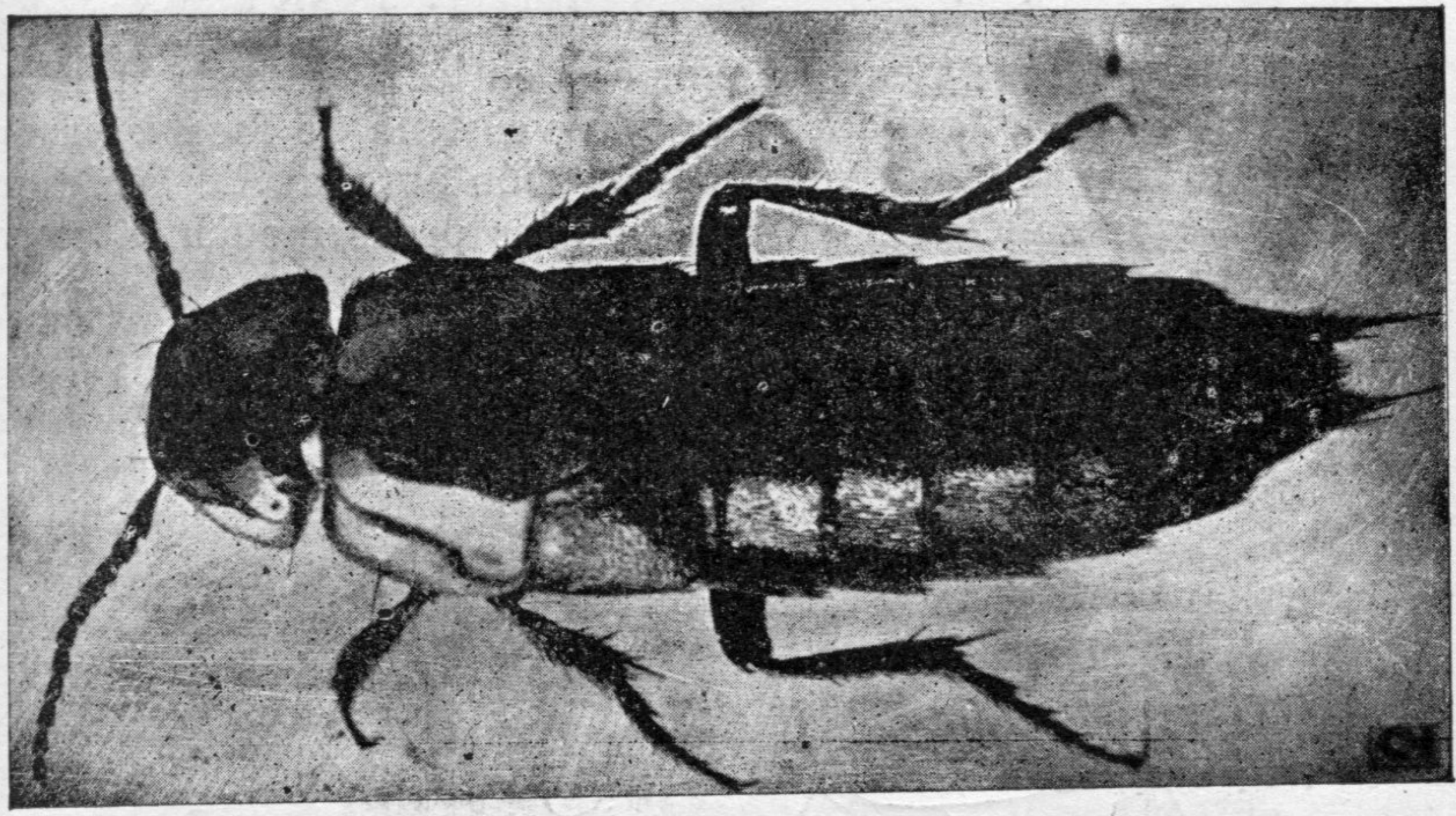
El género *Edrabijs*, de igual dispersión, comprende solamente la especie *philipianus*, la que fué descrita por Fauvel (en *Revue d'Entomologie*, XIX, página 65, 1900), sobre ejemplares, recogidos por F. Philippi en Antofagasta, encima de un *Ctenomys*.

---

(1) Sobre os generos *Amblyopinus* e *Edrabijs* (*Coleoptera-Staphylinoidea*), en Memorias do Instituto Oswaldo Cruz, tomo 31, fasc. 1. Fevereiro, 1936. (Com 2 figuras no texto e 1 estampa).



1.—*Amblyopinus jelskii* Solsky.



2.—*Edrabius philipianus* (Fauvel).

(Aumento de 12 veces. Fotos C. Bruch)

Los dos tipos genéricos se reconocen fácilmente por los caracteres siguientes:

*Amblyopinus* tiene los ojos casi en los ángulos postlaterales de la cabeza, formados por una veintena de facetas gruesas. La cabeza lleva un surco o depresión antenal, de bordes más o menos salientes. El tarso de las patas medianas es más corto o tan largo que la tibia.

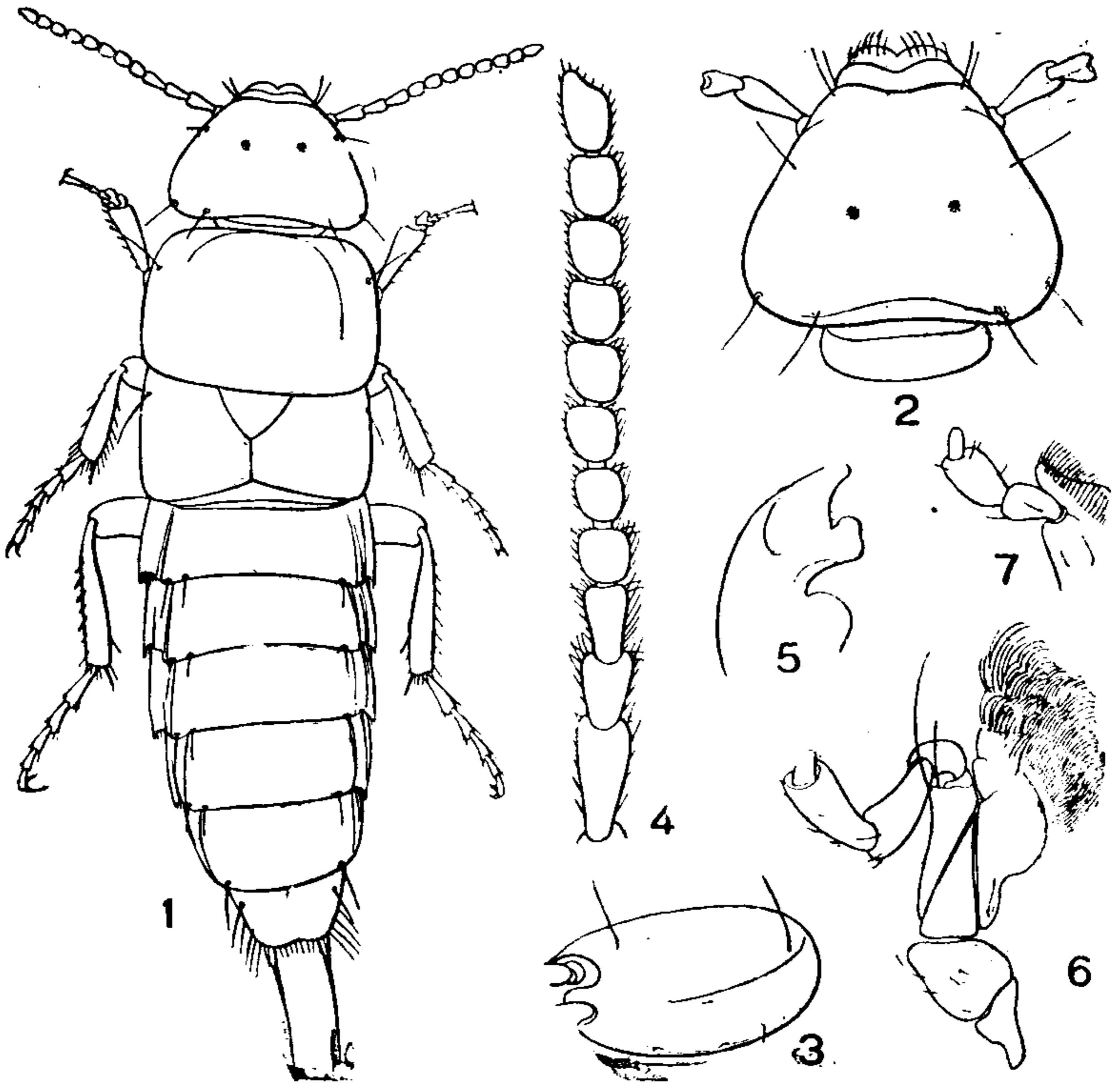


Fig. 6.—*Edrabius philippianus*, Fauvel (10x):

1. Insecto, cara dorsal.—2. Cabeza, vista dorsal.—3. Id. vista lateral.—4. Antena.—5. Mandíbula, porción apical.—6. Maxila y palpo maxilar.—7. Lóbulo de la lígula y palpo labial.—Las figuras 2 - 7 con mayor aumento.

*Edrabius* tiene ojos pequeños, apenas distinguibles, oceliformes y colocados detrás de las antenas. Los márgenes de la cabeza carecen de surcos o depresiones laterales. El tarso de las patas medianas es más largo que la tibia.

Estos dos insectos tienen la misma coloración, de un lindo rojo-castaño, con la cabeza y el pronoto muy lustroso, liso, provistos de setas aisladas; los élitros y tergitos del abdomen

Están cubiertos por una pubescencia rojo-amarillenta, más abundante en *A. jelskii*.

Echando un vistazo a nuestra lámina, notamos de inmediato diferencias de formas, que permiten reconocer en seguida estos estafilínidos y ahorrar redescrpciones. (Lám. IX).

Los dibujos de detalle de *E. philippianus* servirán de comparación con los de *A. gahani*, publicados por da Costa Lima (l. c. estampa I), que proceden también de aquellos estudios míos inéditos.

*A. gahani* Fauv. viene a ser la segunda especie del género, señalada, hasta ahora, de la Argentina. Se distingue de *A. jelskii* a primera vista, por la coloración de un castaño-pardusco, y por la forma más ancha y más estrechada hacia ambas extremidades; los tres primeros esternitos llevan escamas claviformes negras.

Hago constar, que los primeros ejemplares de esta especie los encontré en «Los Talas», cerca de La Plata, hace más de 40 años, quitándolos de una rata hociuda.

Años más tarde (en 1926), el Museo de Historia Natural de Buenos Aires recibió ejemplares de Misiones (*Omaloxenus piceus* Brèthes); *A. gahani* se encuentra también en el Brasil.

Como he manifestado ya, comparto con la opinión del Dr. da Costa Lima, que *A. fuegensis* ha de ser sinónima con *A. jelskii*, que a la par del *Edrabijs*, parasitan diversas especies de ratas, a veces asociadas sobre la misma víctima. Este último es sobre todo muy abundante en las serranías altas del noroeste argentino, de Salta, Catamarca y Jujuy.

A veces se encuentra decenas de estos coleópteros sobre una rata, siempre a la raíz de la cola y alrededor del ano, causando al animal aguda irritación y costras en la piel, que degeneran en ulceraciones graves. Mi fallecido amigo, Ing. Weiser, encontró también las larvas, junto con los coleópteros. El recolector debe examinar a las ratas inmediatamente de haberlas cazado, pues, los parásitos los abandonan en seguida de estar muertas. Conviene también revisar detenidamente los habitáculos y galerías subterráneas, pasando por el tamiz los residuos y material terroso, extraído dentro de los mismos.

BUENOS AIRES, Abril 1936.

