

**Un Nuevo Pteromárido Parasito del Brasil
(Hymenoptera: Chalcidoidea)**

Luis De Santis
Facultad de Ciencias Naturales y Museo
La Plata, Republica Argentina

(Con 2 figuras nel texto)

DEDICATORIA

Con motivo de celebrarse hoy su 80º natalicio, dedico esta nota al R. P. Dr. Thomas Borgmeier, una auténtica gloria de la Entomología neotropical.

El holotipo de la nueva especie de pteromárido que describo a continuación siguiendo el método que he adoptado en mis trabajos sobre el grupo, queda incorporado a las colecciones del Museo de La Plata.

***Psilocera babiae* sp. n.**

(Figs. 1 y 2)

Hembra: Negro con reflejos azulados y purpúreos que son débiles en la cabeza y tórax y muy intensos en el gáster. Antenas, patas excepto las coxas, tégulas y nervaduras alares, de color testáceo; flagelo gradualmente más oscuro hacia la maza. Alas hialinas.

Cabeza y tórax casi enteramente reticulado-punteados con punteado más grueso y profundo en el escudete. Gáster liso y brillante.

Cabeza, tórax y apéndices, recubiertos por setas blanquecinas reclinadas, más largas en los callos propodeales; primer urotergito con un mechón de pocas setas a cada lado, a la altura de la línea del tercio apical; ojos profusamente pestañosos. Distribución de las setas de las alas anteriores tal como se ve en la fig. 1.

Cabeza transversa, algo más ancha que el tórax; frontovértice ancho; occipucio poco excavado con borde redondeado o apenas marginado en la mitad posterior; escrobas bastante profundas también con bordes redondeados; mejillas largas, algo excavadas cerca de la base mandibular; clipeo no muy ancho,

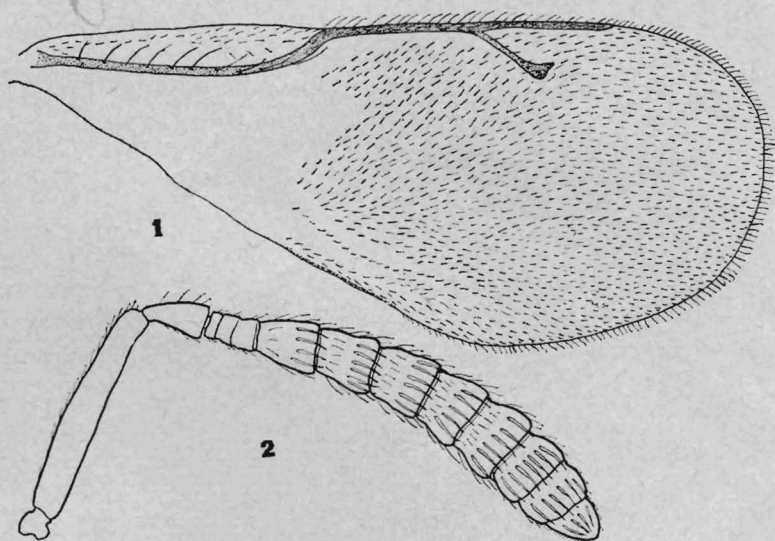


longitudinalmente estriado y con un par de dientes apicales; ojos medianos; ocelos en triángulo obtusángulo, el anterior ubicado en la cavidad escrobal; línea post-ocelar un poco más corta que la ocelo-ocular; antenas insertas cerca del centro de la cara, por encima de la línea inferior de los ojos, conformadas tal como se ve en la fig. 2; escapo alcanzando casi el plano del vértice; maza con una gran área interna de micropilosidad; dimensiones de cada artejo:

	Longitud	Anchura
I	0,457	0,075
II	0,133	0,070
III	0,023	0,057
IV	0,028	0,062
V	0,041	0,067
VI	0,124	0,103
VII	0,114	0,114
VIII	0,114	0,124
IX	0,098	0,140
X	0,083	0,145
XI	0,093	0,134
XII	0,088	0,134
XIII	0,072	0,093

Pronoto corto con margen anterior agudo; mesoescudo ancho con notaulices marcadas nada más que en la mitad anterior; escudete convexo, sin freno aparente; propodeo con quilla mediana y cóstula reunida con las cortas plicas y con nuca bien desarrollada y prolongada más allá de la inserción de las coxas posteriores; espiráculos elípticos. Longitud de las alas anteriores 2,667; anchura máxima 1,104; longitud de las setas marginales más largas 0,052; longitudes de las nervaduras sub-marginal, marginal, post-marginal y estigmática, en la relación siguiente: 80 : 45 : 33 : 21. Tibias posteriores con un espolón.

Peciolo casi tan largo como ancho. Gáster oval, tan largo como el tórax, aplanado en el dorso y aquillado en la parte ventral; urotergito I casi igual a la mitad de la longitud total del gáster, con margen apical convexo y escotadura central; urotergito II tan largo como la tercera o cuarta parte del primero, también con escotadura central apical; los dos siguientes muy cortos y escotados en el centro; el V tan largo como el



Psilocera babiae sp. n., hembra. Fig. 1. Ala anterior. Fig. 2. Antena.

II y con margen apical recto; los urómeros siguientes formando un cierto apéndice apical.

Longitud del cuerpo 3.

Macho: Desconocido.

Material estudiado: 1 ♀ holotipo de Barueri (São Paulo, Brasil), 13-X-1971, K. Lenko col.

Bionomía: Criada por el doctor Karol Lenko de larvas del coleóptero crisomérido *Babia quadripustulata* Lacord.

Observaciones: Esta nueva especie puede ser comparada con *P. atra* (Walker, 1834) de Europa, pero es diferente por la conformación de las alas y antenas.

