

ATAS DA SOCIEDADE DE BIOLOGIA DO RIO DE JANEIRO

VOLUME 16

20 DE JUNHO DE 1973

Ns. 2 E 3

Nuevo genero y especie de "Euderino" del Brasil (Hymenoptera, Eulophidae)¹

Luis De Santis *, Danúncia Urban ** y Vinalto Graf **

(Con 5 figuras)

ABSTRACT

NEW GENUS AND NEW SPECIES OF EUDERINAE FROM BRAZIL (HYMENOPTERA, EULOPHIDAE). In this paper *Moureisca tuberosa* a new genus and a new species of the subfamily Euderinae (Eulophidae) reared within *Oncideres saga* (Dalman) (Cerambycidae) eggs is described, from Carambeí, Paraná.

La nueva especie de eulófido que estudiamos en este trabajo, ha sido criada de huevos del coleóptero lamino *Oncideres saga* (Dalman) por el Prof. Fioravante Giacomel. Se trata de un representante de la subfamilia Euderinae que cuenta, efectivamente, con algunas especies que se desarrollan como parásitas de los huevos de coleópteros cerambícidos (véase Boucek et Askew, 1968, *Index of Entomophagous Insects*, 3: 71). No puede ser referida a ninguno de los géneros conocidos por lo que se hace necesario crear uno nuevo para su correcta ubicación sistemática; lo describimos a continuación:

MOUREISCA gen. n.

Hembra: Cabeza tan ancha o poco más ancha que el tórax, piriforme, exactamente como en los betiloideos de la familia Embolemidae, con las antenas insertas en el vértice de la protuberancia facial; toruli muy próximos, casi contiguos; occipucio poco excavado; frontovértice ancho con un surco mediano longitudinal; cara con área supraclipeal bien separada por surcos anchos y profundos; sutura genal presente; ojos grandes de contorno circular ocupando casi toda la mitad lateral posterior; mandíbulas bidentadas con dientes romos, poco marcados; palpos maxilares y labiales de dos artejos; antenas conformadas tal como se

ve en la fig. 2; escapo con una placa dorsal tuberosa en correspondencia con el dorso del pedicelo que es plano y también tuberoso; funículo de 4 artejos alargados y comprimidos más dos anillos; maza triarticulada con espícula apical.

Pronoto bastante largo, campanuliforme; mesoescudo largo; notaulices bien marcadas, completas; parápsides muy anchas ubicadas en el declive lateral; axilas pequeñas, avanzadas sobre la base de estas últimas; escudete largo, poco convexo, sin surcos; propodeo corto (menos de la mitad de la longitud del escudete), débilmente reticulado y brillante; carece de plicas y presenta una doble quilla que se bifurca antes de llegar al ápice. Alas anteriores conformadas tal como se ve en la fig. 3. Patas largas; tibias anteriores con el borde externo dentado, tal como se ve en la fig. 4; basitarsos medios y posteriores muy largos.

Gáster sesil, de contorno subtriangular, acuminado, más estrecho que el tórax y más largo que éste y la cabeza tomados en conjunto; dorso aplanado o cóncavo y vientre aquillado.

Macho: Se diferencia de la hembra por la conformación de las antenas y el gáster más corto y no tan aguzado en el ápice. Antenas conformadas tal como se ve en la fig. 1; escapo con una larga placa sensorial interna. Nervadura postmarginal más corta. Gáster de igual longitud que el tórax.

Espécie tipo: *Moureisca tuberosa* sp. n.

Distribuição geográfica: América del Sur.

Bionomia: Parásito endófago de los huevos de los coleópteros cerambícidos.

Observaciones: Este nuevo género puede ser comparado con *Euderastichus* Boucek, 1963 y *Neoeuderus* Yoshimoto, 1971, pa-

¹ Recibido para su publicación en el 7 de julio de 1972.

Contribución n° 320 del Departamento de Zoología de la Universidad Federal de Paraná Curitiba — Brasil.

* Facultad de Ciencias Naturales Y Museo — La Plata — República Argentina.

** Departamento de Zoología de la Universidad Federal do Paraná — Curitiba — Brasil.

leártico el primero y neártico el otro, pero es muy diferente de ambos por la conformación de la cabeza y antenas.

Lo hemos designado con el nombre de *Moureisca* en homenaje al activo Jefe del Departamento de Zoología de la Universidad Federal de Paraná, profesor Jesús Santiago Moure, autor de importantes trabajos sobre la materia.

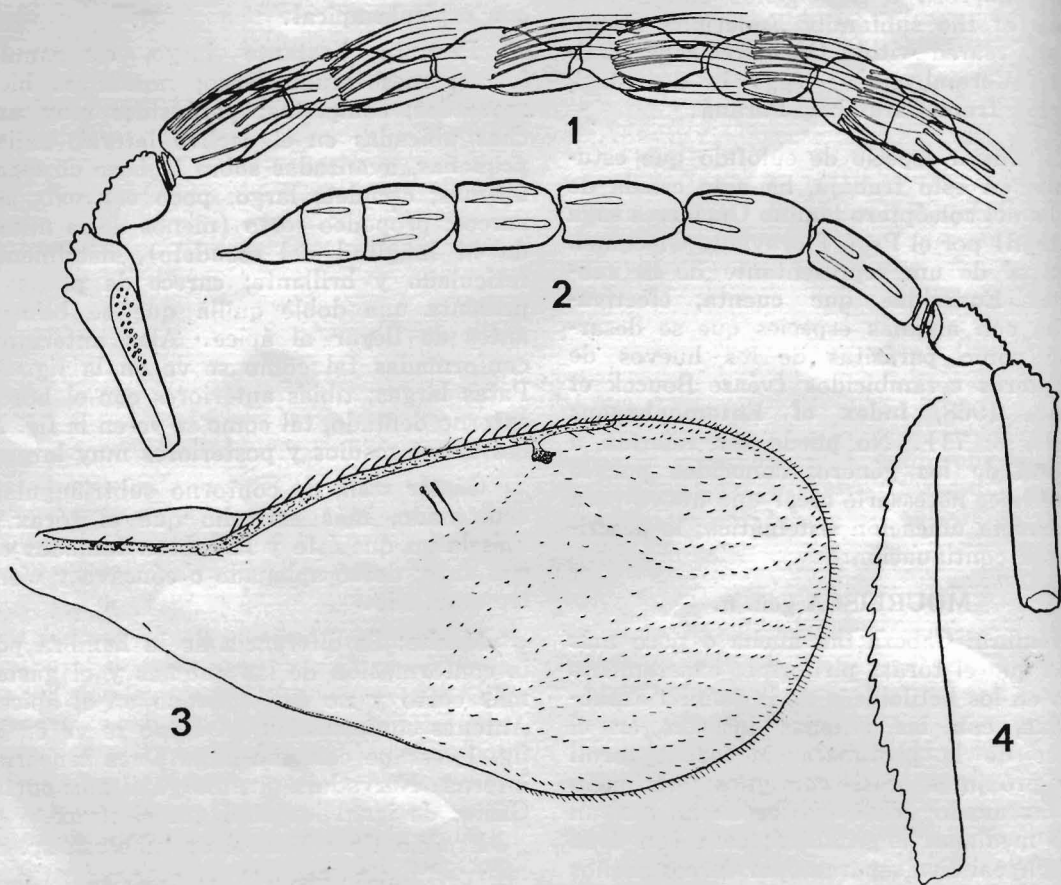
Moureisca tuberosa sp. n.

Hembra: Negro con reflejos verdosos, más intensos en las sienas, propodeo y base del abdomen, cara con reflejos cobrizos; coxas y fémures con reflejos purpúreos. Ojos rojizos. Escapo y pedicelo excepto en

y brillante en la base y con reticulación poco marcada en el resto.

Longitud de los artejos de las antenas: (*)

I	0,248
II	0,088
III	0,124
IV	0,129
V	0,124
VI	0,114
VII	0,088
VIII	0,067
IX	0,057
espícula	0,026



Figs. 1 a 4 — *Moureisca tuberosa* sp. n.: 1, antena del macho; 2, antena de la hembra; 3, ala anterior de la misma; 4, tibia anterior de la misma.

la parte tuberosa dorsal y las tibias y tarsos, de color amarillo con los del par anterior algo ennegrecidos. Alas hialinas con nervaduras apenas ennegrecidas.

Cabeza y tórax reticulado-punteado, con más intensidad en el mesoescudo; gáster liso

Longitud de las alas anteriores 1,549; anchura máxima 0,699; longitud de las setas marginales más largas 0,031; longitudes de las nervaduras sub-marginal, parastigma, marginal, postmarginal y estigmática, en la relación siguiente: 22 : 13 : 41 : 12,5 : 4.

(*) Las medidas absolutas que damos en esta descripción están expresadas en milímetros.

Longitud de las alas posteriores 1,207; anchura máxima 0,279; longitud de las setas marginales más largas 0,041. Longitud del cuerpo 2,8.

Macho: Reflejos verdosos del cuerpo más intensos que en la hembra. Escapo, pedicelo, tibias y artejo apical de los tarsos,

Longitud del cuerpo: 2,0.

Distribución geográfica: Paraná. Localidad. Tipo: Carambei.

Bionomia: Parásito endófago de los huevos del cerambícido lamino **Oncideres saga** (Dalman). Como estos huevos ofrecen un córion relativamente grueso, es probable

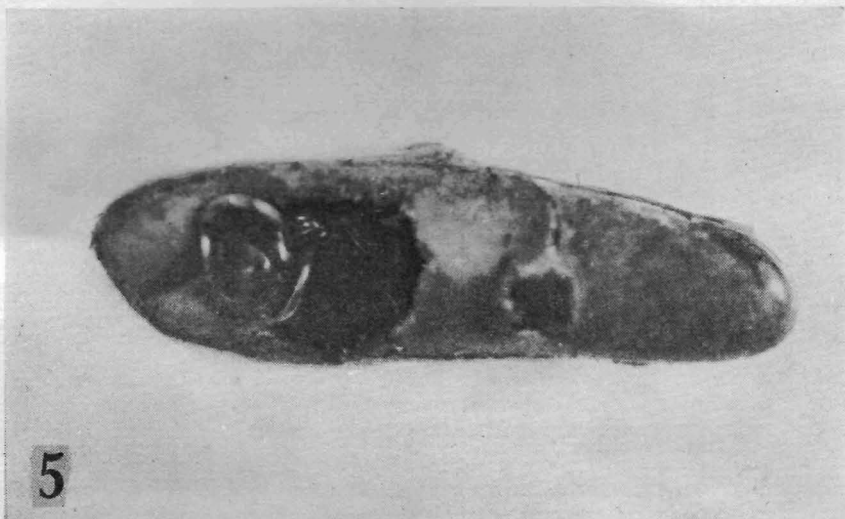


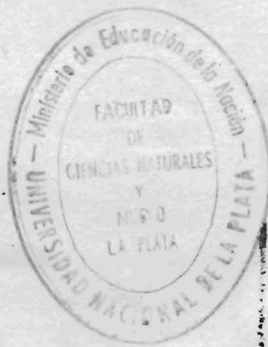
Fig. 5 — *Moureisca tuberosa* sp. n. emergiendo del huevo del cerambícido lamino *Oncideres saga* (Dalman).

ennegrecidos, con más intensidad en una banda sub-basal de las tibias. Dimensiones de cada uno de los artejos de las antenas:

	Longitud	Anchura
I	0,227	0,072
II	0,083	0,067
III	0,129	0,067
IV	0,140	0,062
V	0,140	0,062
VI	0,124	0,072
VII	0,103	0,072
VIII	0,088	0,078
IX	0,072	0,067
Espícula	0,036	

que las tuberosidades que se observan en el escapo, pedicelo y tibias anteriores, desempeñen algún papel en el momento en que el adulto ya formado debe perforarlo para salir. (fig. 5).

Material estudiado: una hembra holotipo, un macho alotipo y una hembra y 11 machos paratipos, Carambei (Paraná — BRASIL), 25/I/1971, Giacomel col. El holotipo, alotipo y 6 paratipos quedan depositados en el Departamento de Zoología de la Universidad Federal de Paraná, en Curitiba y el resto del material, una hembra y 5 machos paratipos se incorporan a las colecciones del Museo de La Plata.



BIBLIOTECA

Pub. : :

004357