

CONTRIBUCION AL CONOCIMIENTO DE LOS MALOFAGOS ARGENTINOS. VII  
LAS ESPECIES DE *RALLICOLA* JOHNSTON & HARRISON (MALLOPHAGA, PHI-  
LOPTERIDAE) PARASITAS DEL GENERO *FULICA* (AVES, RALLIDAE) EN LA  
PROVINCIA DE BUENOS AIRES.

ARMANDO CONRADO CICCHINO \*

Tres especies de *Fulica* se encuentran en las lagunas y zonas pantanosas de la provincia de Buenos Aires: *F. rufifrons* Philippi & Landbeck, *F. armillata* Vieillot y *F. leucoptera* Vieillot, siendo sus nombres vernáculos "Gallareta de escudete rojo", "Gallareta de ligas rojas" y "Gallareta de alas blancas" respectivamente. De las dos primeras ya han sido estudiados los malófagos del género *Rillicola* por K. C. Emerson (1955); se obtuvo de la tercera especie citada abundante material de una nueva especie, la que es aquí descripta e ilustrada. De modo que las tres especies de este género, en la provincia de Buenos Aires y sobre *Fulica*, son: *R. guimaraesi* Emerson, 1955, *R. wernëcki* Emerson, 1955 y *R. leucopterae*, sp. nov. Todas ellas se encuentran dentro del "advenus group" sensu Emerson (1955), caracterizado por la prolongación del esternito IX de los machos en un proceso *spatiformis* que llega a la extremidad posterior del abdomen, y a veces lo sobrepasa. Otros rasgos masculinos adicionales son: cabeza robusta, apenas más larga que ancha, con margen hialino indistinto; tergitos abdominales II-IV interrumpidos en su parte central; esternitos III-VI cada uno con 7-8 setas en su margen posterior. Son fácilmente identificables por los detalles de su genitalia y del esternito IX. Las hembras, en cambio, son mucho más difíciles de separar, ya que por el rango de variación, las diferentes especies traslapan sus medidas, y solamente pueden definirse mediante un detallado estudio morfométrico. Sus diferencias radican en las proporciones de las distintas partes del cuerpo, y detalles de menor cuantía se encuentran en las proporciones de la vulva y en la quetotaxia del extremo del abdomen. Todos estos aspectos se concretarán en la segunda parte de este trabajo, actualmente en preparación. Damos a conocer aquí la descripción de los machos, y un estudio de sus principales diferencias.

\* Museo de La Plata.

Agradezco sinceramente al Dr. K. C. Emerson (National Museum of Natural History, USA) por la gran amabilidad y tiempo dispensados en cotejar los dibujos de las tres especies. En forma especial dejo constancia del reconocimiento a mi padre, Addolorato, compañero inseparable y valioso colaborador en las campañas llevadas a cabo entre 1973 y 1977, y al Lic. Néstor Cazzaniga por la lectura crítica del manuscrito y el tiempo que siempre prodiga.

*Rallicola guimaraesi* Emerson, 1955  
Ann. Ent. Soc. Amer. 48:286, figs. 2 y 32

Hospedador tipo: *Fulica rufifrons* Philippi & Landbeck

*Macho*: (fig. 1) alargado; es la especie de mayor tamaño dentro del grupo *adventus*. Las figuras 2, 9 y 10 ilustran la cabeza con el borde preantenal semicircular, la antena izquierda y la parte terminal del abdomen respectivamente. Quetotaxia de esta última con una pequeña hilera de setas en posición dorsal. Proyección del esternito IX sobrepasando el extremo del abdomen, conteniendo un esclerito alargado y proporcionalmente pequeño. Genitalia Voluminosa y bien pigmentada (fig. 8), placa basal muy grande y muy cóncava lateralmente, más ancha en su parte superior; parte inferior de la misma muy pesada y de bordes subparalelos; placa mesosomal muy compleja, con el ducto muy esclerotizado (tal como ocurre en *R. adventus* (Kellogg)). Parámetros birrámeos, curvos, siendo la rama interna mucho más delgada y corta. Medidas en el cuadro adjunto.

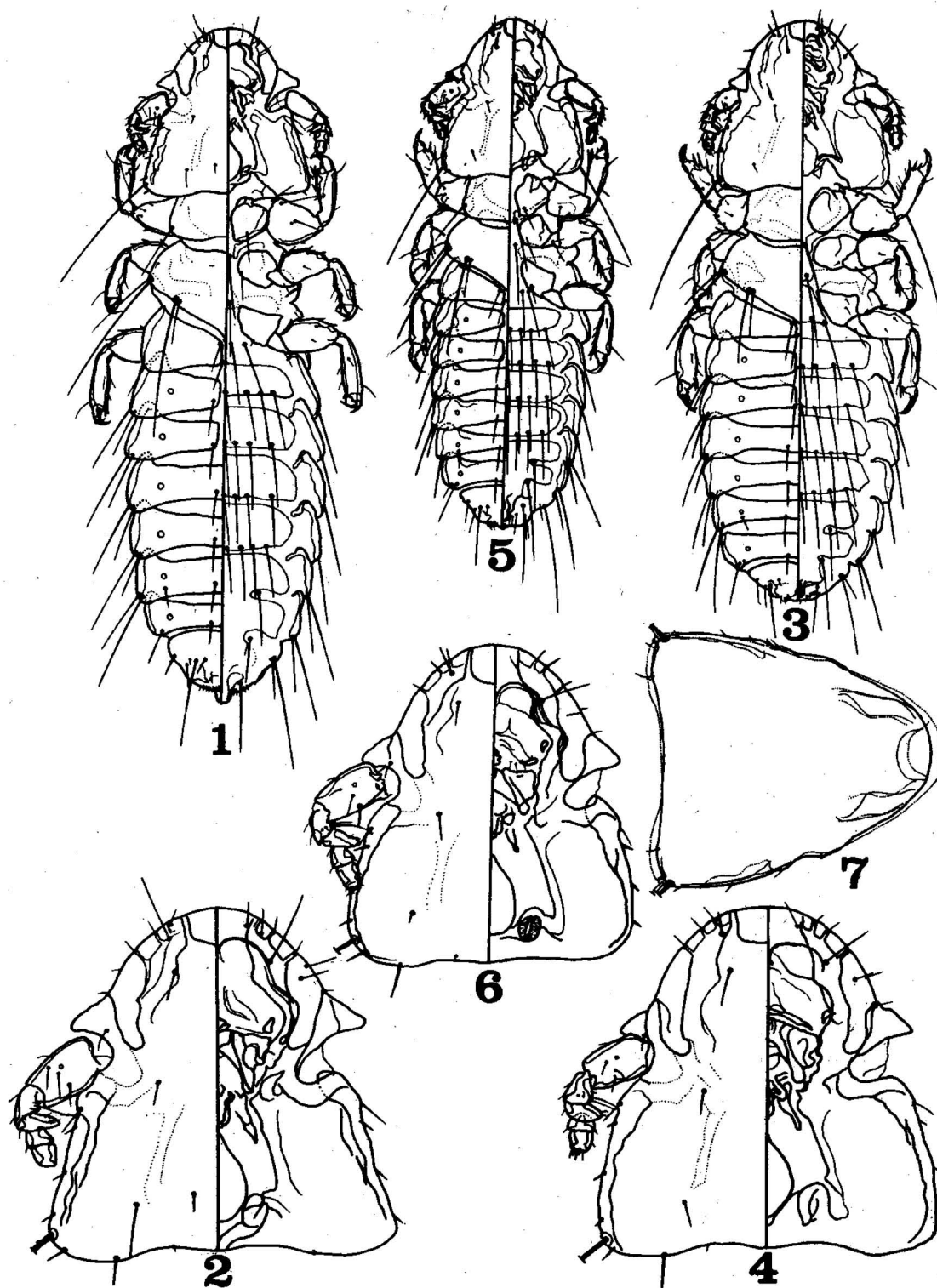
	♂	♂	♀	♀
	largo	ancho	largo	ancho
Cabeza	0,384-0,399	0,369-0,384	0,400-0,415	0,423-0,434
Protórax	0,192	0,253-0,265	0,177-0,192	0,261-0,269
Pterotórax	0,223	0,361-0,369	0,192-0,215	0,378-0,380
Abdomen	0,849-0,861	0,476-0,484	0,861-0,876	0,492-0,499
Genitalia	0,415-0,430	0,109-0,111	—	—
TOTAL	1,42-1,45	—	1,47	—

*Material examinado*: 12 ♂♂, y 6 ♀♀, sobre *Fulica rufifrons* Philippi & Landbeck, Pdo. General Lavalle, Prov. Buenos Aires, 14-IX-1975, col. Add. y A. C. Cicchino. Material en colección del autor.

*Rallicola wernecki* Emerson, 1955  
Ann. Ent. Soc. Amer. 48: 286, figs. 4 y 34

Hospedador tipo: *Fulica armillata* Vieillot

*Macho*: (fig. 3) robusto. Las figuras 4, 10 y 12 ilustran la cabeza con el borde preantenal anchamente semicircular (en conjunto, la cabeza es más globosa que la especie anterior), la antena izquierda y la parte terminal del abdomen. Quetotaxia de esta última con una hilera de pequeñas setas en posición ventral, proyección del esternito IX no llegando al extremo del abdomen, pequeña y conteniendo un esclerito proporcionalmente grande. Genitalia con placa basal cóncava lateralmente, apenas más ancha en su parte



## LAMINA I:

Figs. 1-2: *R. guimaraesi* Emerson; 1, macho dorsal y ventral; 2, cabeza del macho, dorsal y ventral. Figs. 3-4 *R. wernecki* Emerson: 3, macho dorsal y ventral; 4, cabeza del macho, dorsal y ventral. Figs. 5-7, *R. leucopterae*, sp. nov., 5, macho, dorsal y ventral; 6, cabeza del macho, dorsal y ventral; 7, contorno de dos cabezas de hembras. Las figuras de los machos y sus cabezas, a la misma escala.

superior; parte inferior de la misma levemente convexa. Placa mesosomal compleja, pero en menor grado que la especie anterior, tal como se ilustra en la figura 11, con ducto no esclerotizado. Parámetros birrámeros y recurvos, con la rama interna más corta y de grosor similar a la externa. Medidas en el cuadro adjunto.

	♂	♂	♀	♀
	largo	ancho	largo	ancho
Cabeza	0,377-0,384	0,384-0,392	0,396-0,399	0,430-0,438
Protórax	0,177-0,184	0,261-0,277	0,192-0,200	0,261-0,269
Pterotórax	0,199-0,207	0,369-0,392	0,199-0,207	0,377-0,392
Abdomen	0,700-0,723	0,469-0,480	0,746-0,830	0,477-0,504
Genitalia	0,257-0,261	0,084-0,092	—	—
TOTAL	1,270-1,287	—	1,310-1,450	—

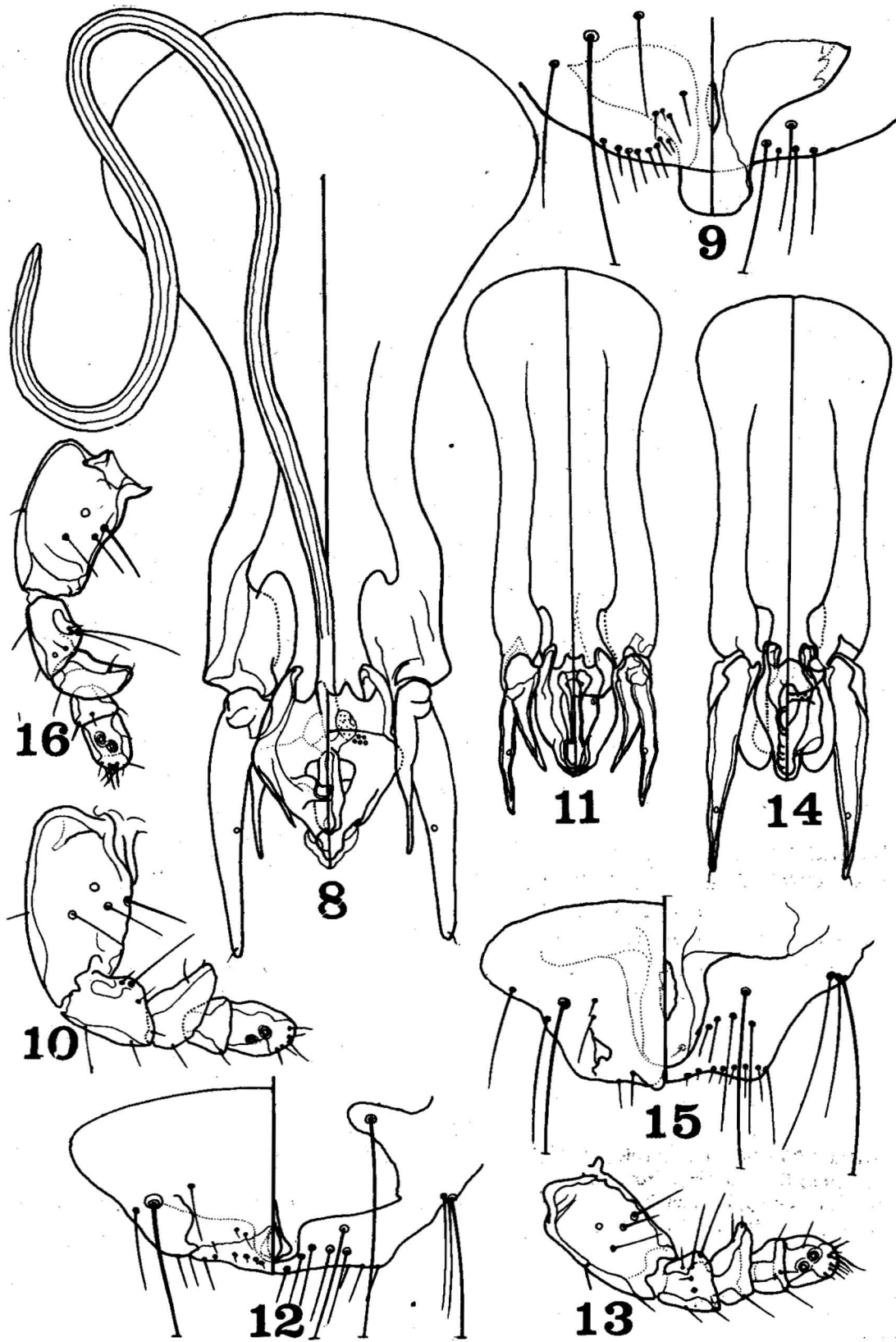
*Material examinado:* 20 ♂♂, 14 ♀♀, sobre *Fulica armillata* Vieillot. Pdo. General Lavalle, Prov. Buenos Aires, 12-IX-1975, col. Add. y A. C. Cicchino. Material en colección del autor.

#### *Rallicola leucopterae*, sp. nov.

Hospedador tipo: *Fulica leucoptera* Vieillot.

*Macho:* más pequeño y más grácil que las dos especies anteriores (fig. 5). Las figuras 6, 13 y 15 ilustran la cabeza con el borde preantenal paraboloide (ancho preantenal proporcionalmente menor que en *R. guimaraesi* y *R. wernecki*), la antena izquierda y la parte terminal del abdomen respectivamente. Quetotaxia de este última con una hilera de setas en posición ventral y desplazadas hacia la parte proximal. Proyección del esternito IX no llegando al extremo del abdomen, muy grande y conteniendo un esclerito alargado. Genitalia (fig. 14) con placa basal semejante a *R. wernecki*, pero apenas más corta. Placa mesosomal muy distinta de las dos especies anteriores, con ducto no esclerotizado. Parámetros rectos, birrámeos, con su rama interna delicada, foliosa y cubriendo en parte a la placa mesosomal.

	♂	♂	♀	♀
	largo	ancho	largo	ancho
Cabeza	0,346-0,361	0,324-0,330	0,369-0,399	0,361-0,415
Protórax	0,169	0,226-0,238	0,161-0,173	0,242-0,253
Pterotórax	0,161-0,176	0,312-0,322	0,184-0,192	0,338-0,361
Abdomen	0,615-0,630	0,372-0,384	0,692-0,815	0,461-0,492
Genitalia	0,315-0,322	0,084-0,092	—	—
TOTAL	1,150-1,150	—	1,287-1,350	—



## LAMINA II:

Figs. 8-10, *R. guimaraesi* Emerson: 8, genitalia masculina; 9, parte posterior del abdomen del macho; 10, antena izquierda del macho. Figs. 11-13, *R. wernecki* Emerson: 11, genitalia masculina; 12, parte posterior del abdomen del macho; 13, antena izquierda del macho. Figs. 14-16, *R. leucopterae*, sp nov., 14, genitalia masculina; 15, parte posterior del abdomen del macho; 16, antena izquierda del macho. Todas a la misma escala.

*Hembra*: en general semejante a las restantes especies del grupo *adventus*, de las que puede separarse mediante las proporciones de las distintas partes del cuerpo. En la parte II de este trabajo se estudiarán comparativamente las hembras de las tres especies aquí tratadas. Medidas en el cuadro adjunto.

*Material examinado*: Holotipo ♂, Alotipo ♀, 11 ♂♂ y 4 ♀♀ Paratipos, sobre *Fulica leucoptera* Vieillot, Pdo. General Lavalle, Prov. Buenos Aires, Col. Add. y A. C. Cicchino, IX-1975; 4 ♂♂ y 1 ♀ Paratipos, sobre el mismo hospedador, La Plata, Prov. Buenos Aires, VIII-1980, col. Suriano. Holotipo y Alotipo en colección del Museo de La Plata, Paratipos en colección K. C. Emerson, National Museum of Natural History (Washington, USA) y del autor.

*Apéndice*: en esta contribución se han empleado los nombres vernáculos de las especies tratadas, ya debidamente tipificados por Navas & Bó (1977). Se da aquí la equivalencia tentativa para estas especies:

<i>F. rufifrons</i>	Gallareta de escudete rojo	Red shielded coot
<i>F. armillata</i>	Gallareta de ligas rojas	Red gartered coot
<i>F. leucoptera</i>	Gallareta de alas blancas	White winged coot

#### BIBLIOGRAFIA

- EMERSON, K. C., 1955. A review of the Genus *Rallicola* (Philopteridae, Mallophaga) found on Aramididae, Psophiidae and Rallidae *Ann. ent. Soc. Amer.* 48: 284-299.
- 1957. New species of *Rallicola*. *Proc. ent. Soc. Wash.* 59 (4): 185-189.
- CLAY, Th., 1953. Revisions of the genera of Mallophaga I. The *Rallicola* - complex. *Proc. Zool. Soc. London*, 123: 563-587.
- KELLOGG, V. L., 1896. New Mallophaga I. *Proc. Calif. Acad. Sci.* (2) 6: 31-168.
- KELLOGG, V. L. & B. CHAPMAN, 1899. Mallophaga from birds of California. *Occ. Pap. Calif. Acad. Sci.* 6: 53-143.
- NAVAS, J. R. & N. A. BO, 1977. Ensayo de tipificación de nombres comunes de las aves argentinas. *Rev. Mus. Arg. Cienc. Nat. "Bernardino Rivadavia"* 12 (7): 69-111.

**SUMMARY**: the three species of *Rallicola* Johnston & Harrison parasitic on the three species of *Fulica* from Buenos Aires province are described and illustrated: *R. guimaraesi* Emerson, 1955 from *F. rufifrons* Philippi & Landbeck, *R. wernecki* Emerson, 1955 from *F. armillata* Vieillot, and *R. leucopterae* sp. nov. from *F. leucoptera* Vieillot.