

LA FORMA FEMENINA

DE

«CASTANOCHILUS BRUCHIANUS» OHS.

POR

CARLOS BRUCH

PHYSIS (*Revista de la Sociedad Argentina de Ciencias Naturales*) t. VII, pp. 95-110

(12 de diciembre de 1923)

Sesión del 16 de junio de 1923



BUENOS AIRES

IMPRENTA Y CASA EDITORA «CONI»

684 — PERÚ — 684

1923

CARLOS BRUCH, La forma femenina de « *Castanochilus Bruchianus* » Ous.

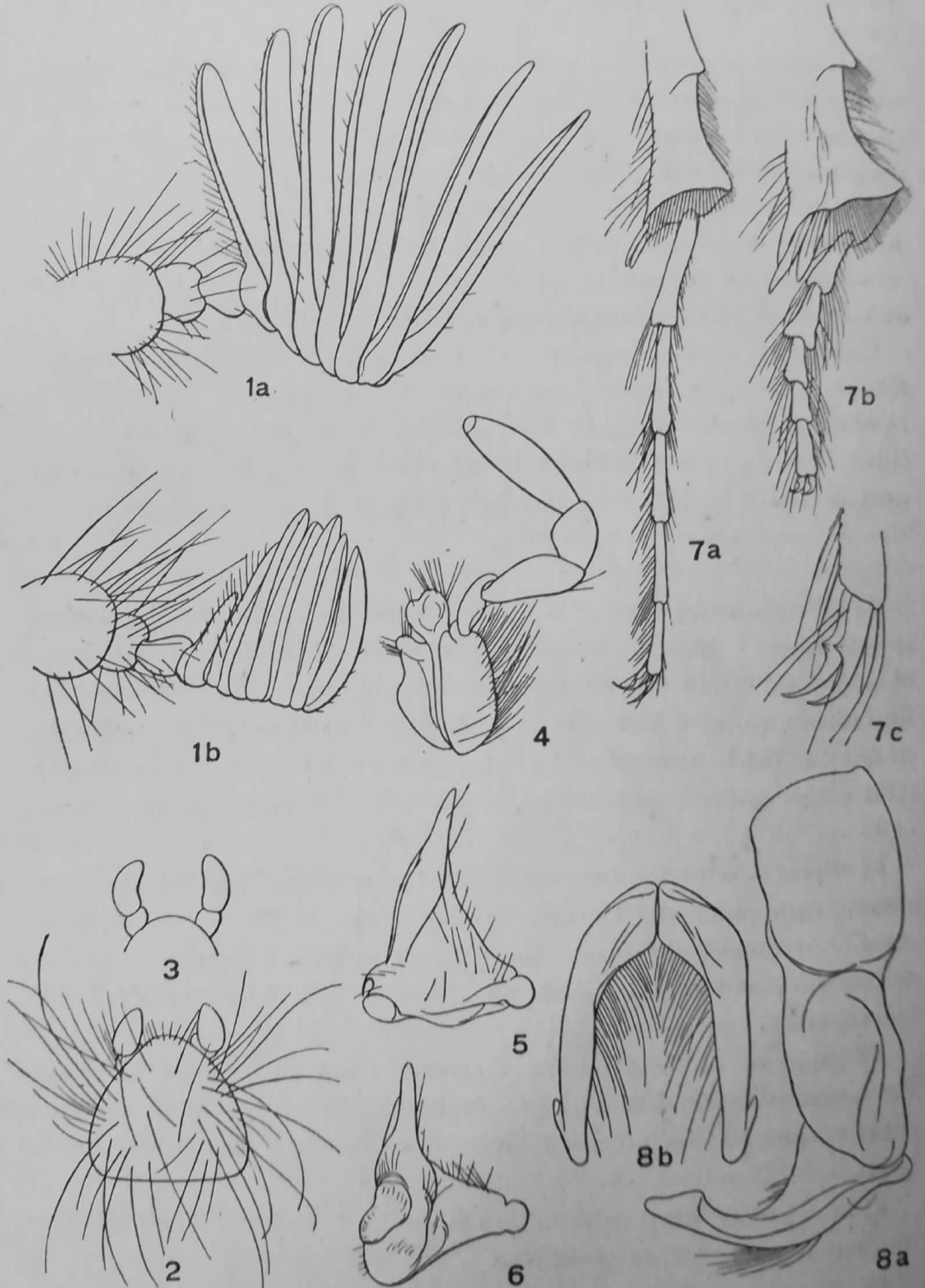
Entre algunos interesantes lamelicornios que en 1909 publicó el Dr. OHAUS (1), de este país, figura el *Castanochilus Bruchianus*, descrito entonces sobre el ejemplar único que capturé en un coche de ferrocarril, al cruzar la provincia de Santiago del Estero. Más tarde conseguí muchos ejemplares de la misma especie, procedentes de la provincia mencionada, de Tucumán y del Chaco santafesino, llamándome precisamente la atención el hecho de que todos ellos pertenecieran al sexo masculino.

El Sr. AULA me informó, que en el Chaco los *Castanochilus* vuelan en contados días de verano en las horas del crepúsculo, habiéndolos observado una vez en abundancia al rededor de otro escarabajo, de mayor tamaño, que anduvo por el suelo y el cual había tomado por un individuo hembra de aquéllos. El insecto en cuestión, que el Sr. AULA prometió enviarme, nunca ha llegado a mis manos.

Gracias al obsequio de la Sra. E. DE WAGNER, recibí con varios raros coleópteros de Santiago del Estero también un curioso lamelicornio que, no obstante su distinto aspecto, lo tomé a primera vista por un ejemplar hembra de *Castanochilus*; un examen más detenido vino a confirmar esa suposición. Doy ahora su descripción, agregando algunas características genéricas, propias para ambos sexos y la descripción del macho.

(1) *Deutsch. entom. Zeitschr.*, páginas 425-447, lámina V, 1909.

Gen. *Castanochilus* OHS. — OHSUS ubica este género en la tribu de *Pachydemini*, entre los géneros *Acylochilus* OHS. (*loc. cit.*, pág. 433, 1909) y *Burmeisteriellus* BERG.



Castanochilus Bruchianus Ohs. : 1 a, antena ; 7 a, tarso posterior ; 7 c, uñas ; 8 a y 8 b, forceps del macho ; 1 b, antena ; 2, labio ; 3, palpos labiales ; 4, maxila ; 5 y 6, mandíbula ; 7 b, tarso posterior de la hembra

Según la descripción original, la clava antenal estaría formada por 6 artículos, pero su número se eleva a 7 en todos mis ejemplares, como también en la hembra. En esta última, la clava es la mitad más corta que en el macho y su primer artículo (interno) es muy reducido (figs. 1 a y 1 b).

Los órganos bucales son semejantes en ambos sexos. El labio (fig. 2), erizado de largas cerdas, es subtriangular, equilateral, curvilíneo en sus costados y en los ángulos redondeado, los palpos labiales son biarticulados, el artículo basal pequeño. Las mandíbulas (figs. 5 y 6) tienen el diente molar bien visible, pero sus aristas masticadoras borradas. Los dos lóbulos de las maxilas (fig. 4) son notablemente separados; el externo sobresale del interno, la galea es córnea, subtuberculada; los palpos maxilares son moderadamente desarrollados, 4-articulados.

La hembra es mucho más corpulenta y más convexa que el macho. Éste lleva el pigidio oculto por los élitros, en posición vertical. En la hembra, el pigidio dirigido oblicuamente hacia atrás sobresale de los élitros. Las patas son mucho más robustas en la hembra; las tibiae son muy anchas y los tarsos, sobre todo los posteriores, son gruesos y mucho más cortos que en el macho.

C. Bruchianus OHS. ♂. — Los machos miden de 18 a 20 milímetros de largo y más de 9 milímetros de anchura máxima. Su cuerpo oblongo, subcilíndrico, es algo aplanado. Todo el coleóptero es negro, ligeramente rojizo y lustroso. La parte inferior está cubierta por un denso vello de pelos aleonados. La cabeza y los lados del tórax son por encima dispersamente pubescentes; las cerdas de las patas son de un rojo castaño.

El clipeo es semicircular, su borde bastante replegado, la superficie rugosamente punteada. El surco frontal, avanzado hacia atrás, es ligeramente careniforme, lo mismo que una línea sobre el occipucio; frente y vértice son como el clipeo punteados, opacos, con pubescencia amarilla, corta y erecta.

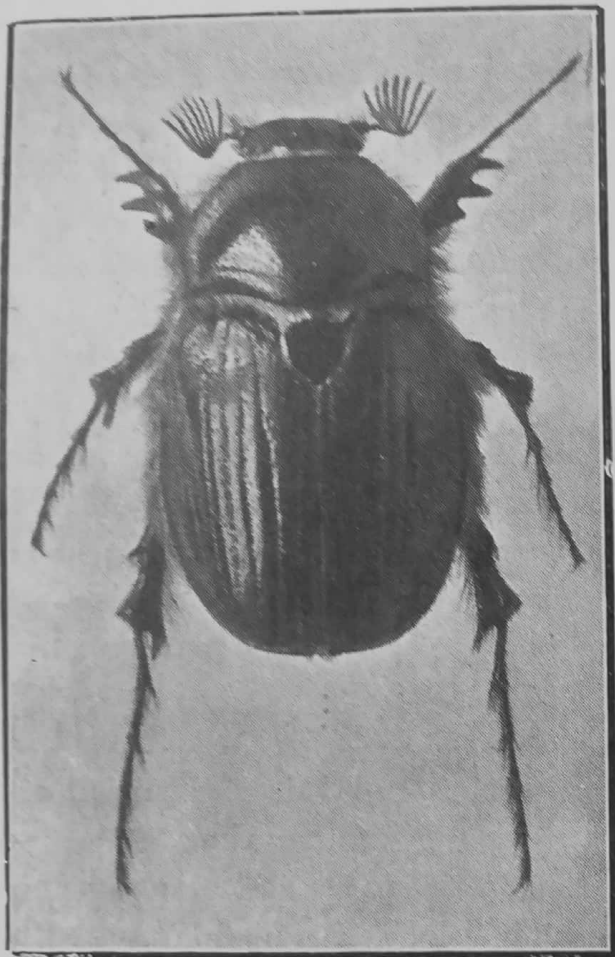
El pronoto, moderadamente convexo, tiene su margen ribeteado, los costados ensanchados, sus ángulos agudos y toda la superficie cubierta por puntos impresos, algo más gruesos y más densos en los lados.

El escudete es subcordiforme, en la punta redondeado, punteado, con una carena mediana muy obsoleta.

Los élitros muestran sobre el dorso costillas primarias que son, como los intervalos, ligeramente convexas; los húmeros son algo salientes; la

escultura es irregular, toda la superficie sembrada de puntos finos, en parte bastante densos.

El pigidio es grande, convexo, trilateral; su punta redondeada avanza



Castanoehilus Bruchianus Ons. : macho, dos y media veces aumentado

hacia adelante hasta entre los trocánteres de las patas posteriores, de manera que no queda entre el pigidio y las ancas posteriores casi nada de los esternitos; la superficie del pigidio es dispersamente punteada, lustrosa y apenas pubescente. Los seis segmentos ventrales se ven solamente en los costados; hacia la línea mediana son sumamente estrechados, embutidos uno en el otro, unidos por una membrana, pero no soldados.

Las patas tienen las tibias anteriores fuertemente tridentadas; los tarsos son largos, sobre todo los posteriores (fig. 7 a); todas las uñas son simples, provistas de un diente basal (fig. 7 c).

El forceps (figs. 8 a y 8 b) tiene sus parámetros paralelos, ganchudos en el ápice, ciliados en el lado interno.

♀. — La hembra mide 28 milímetros de largo por 16 milímetros de anchura máxima. Es mucho más robusta y más convexa que el macho; sus élitros son notablemente ensanchados en la mitad posterior. Su coloración es, en mi ejemplar, más rojiza que en el macho. La pubescencia es más rala; el vello más oscuro y menos tupido; el abdomen está cubierto por una pubescencia amarillenta, larga, pero muy fina, escasa en el medio del penúltimo y en el último segmento.

La cabeza está formada como en el macho, a excepción de las antenas que tienen la clava la mitad más corta y su primer artículo (interno) muy pequeño.

El pronoto es mucho más convexo, algo más dilatado en los costados; los bordes son también ribeteados, la pilosidad casi nula, la puntuación menos densa.

El escudete es más ancho, curvilíneo, punteado y, en un espacio mediano, liso.

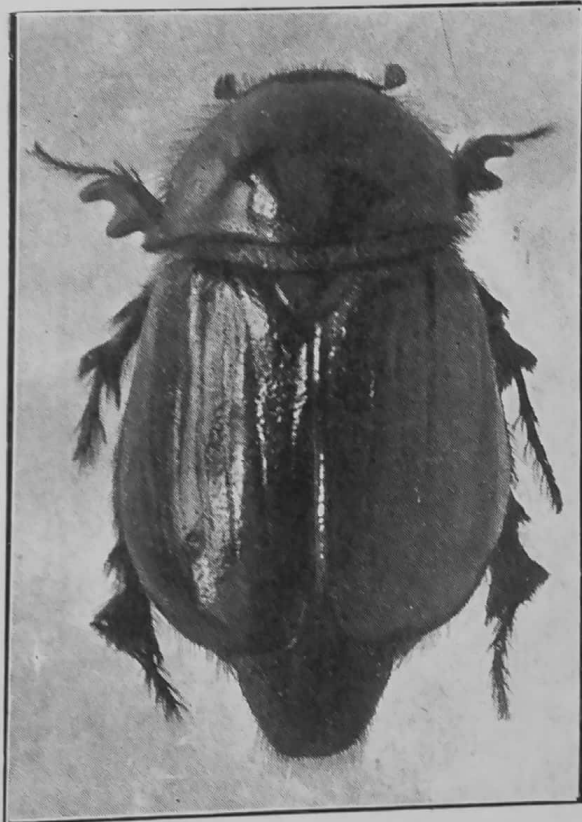
Los élitros son también más convexos que en el macho y relativamente más anchos. Sus costillas primarias y los húmeros son más anchamente convexos; la escultura es más grosera, la puntuación más rugosa.

El pigidio sobresale completamente de los élitros; es bastante estrecho, subtriangular, menos convexo que en el macho y oblicuamente inclinado hacia atrás.

El abdomen es muy convexo, los segmentos no son estrechados y embutidos como en el macho; los primeros esternitos son en el medio casi tan anchos como en los costados; el 5° segmento es tan ancho como los tres precedentes reunidos y está separado del último, o segmento anal, por una ancha membrana rojiza.

Las patas son mucho más fuertes que en el macho; las tibias anteriores son también tridentadas, los dientes anchos; las posteriores son muy gruesas, sus dos espinas terminales robustas; los tarsos son mucho más cortos, sobre todo los posteriores; todos son también setíferos; las uñas son algo más pequeñas, pero formadas como en el macho.

Nuestras figuras harán fácilmente reconocer a las dos formas de este interesante lamelicornio.



Castanochilus Bruchianus Ous.: hembra, dos y media veces aumentada

