

ADDENDA A "LAS ESPECIES ARGENTINAS DEL GÉNERO CIENFUEGOSIA"

POR

AMÉRICA DEL PILAR RODRIGO



LA PLATA
REPÚBLICA ARGENTINA

—
1948

ADDENDA A "LAS ESPECIES ARGENTINAS DEL
GÉNERO CIENFUEGOSIA"

POR AMÉRICA DEL PILAR RODRIGO

A mi trabajo sobre el género ¹ debo agregar una especie y una variedad nuevas para el país: *Cienfuegosia hispida* R. E. Fries y *C. argentina* Gürke var. *Hasslerana* (Hochr.) Hassler, con dos formas.

CIENFUEGOSIA HISPIDA R. E. Fries

(Fig. 1: A, B, C, D, E)

FRIES, ROB. E., *Zur Kenntnis der Süd-und zentralamerikanischen Malvaceenflora. Kungl. Sv. Vet. Akad. Handl.* 24 (2):33, 1947. Fig. 7².

Hierba perenne, prostrada, con numerosos tallos simples, sin ramificaciones, subleñosos, de 40-60 cm de longitud, cilíndricos en la base y angulares en el ápice, con entrenudos de 2-3 cm de largo; cubiertos de pelitos simples, sedosos, blanquecinos, de 1-2 mm de largo, más o menos aglomerados en la parte superior de las ramas y disminuyendo hacia la base de las mismas donde son muy ralos. Hojas con pecíolos cortos, de 3-10 mm de largo, cilíndrico-canaliculados, angulosos, cubiertos de cerdas blanquecinas espaciadas en toda su extensión y muy aglomerados en la inserción con la lámina. Hoja orbicular-ovalada, con la base ligeramente truncada o subcordada y el ápice redondeado, obtuso, algunas veces sub-

¹ *Darwiniana*, 5:215-223, 1941.

trilobado; el borde en toda su extensión lleva crenaduras anchas, obtusas y ciliadas. Ambas superficies foliares están cubiertas con pelitos simples, bifidos y trifidos poco abundantes. Las 5-7 nervaduras prominentes y rugosas en la cara inferior, tienen en toda su extensión pelitos cerdosos bastante abundantes. La lámina mide 1.2-2 cm de largo por 1-2 cm de ancho, siendo ambos diámetros casi iguales. Estípulas ligeramente asimétricas, oval-lanceoladas, con la base ancha y una nervadura central que se prolonga en el ápice largamente acuminado; el borde es ciliado y la superficie exterior lleva algunas cerdas aisladas entre los mamelones que la cubren. Las estípulas miden 4-6 mm de largo por 2-3 mm de ancho. Inflorescencias solitarias, axilares, con pedúnculos angulosos, estriados, 2-3 cm de largo cubiertos con pelitos cerdosos, blanquecinos, alternados con otros estrellados pulverulentos muy pequeños. Cáliz sin cálculo exterior, de 10-12 mm de alto durante la antesis, 5-partido hasta los $\frac{2}{3}$ de su longitud, con lóbulos anchos, triangular-lanceolados, subagudos, con tres nervaduras oscuras, prominentes, y cerdas rígidas, dirigidas hacia arriba. El interior de los sépalos es ceniciento, cubierto de pelitos pulverulentos, blanquecinos. Corola con pétalos amarillos, y la base morada, de 2.5-3 cm de largo; en el exterior, una parte es glabra y la otra está cubierta de pelitos estrellados densísimos. Androeceo con el tubo estaminal estriado, glabro, de 3 mm de largo. Gineceo tricarpelar, cuyos tres estigmas rojizos sobresalen 1 mm sobre el androeceo. Fruto cilíndrico, glabro, color castaño rojizo, cubierto con diminutas escrescencias o mamelones, rematando los tres carpelos en la parte superior con una punta o mucrón. Las paredes exteriores de los carpelos son rígidas, duras, y los tabiques interiores delgados, amarillentos, semitransparentes, desapareciendo a la madurez del fruto. El interior de los carpelos es amarillento, rugoso, glabro. El fruto maduro mide 10 mm de altura por 7 mm de diámetro, estando cubierto por el cáliz ligeramente acrescente. Semillas cilíndrico-trianguulares alargadas, color castaño, con el dorso y los costados cerdoso-pulverulentos, siendo los costados o paredes internas planas y las dorsales o exteriores convexas. Miden 7 mm de altura por 3 mm de lado.

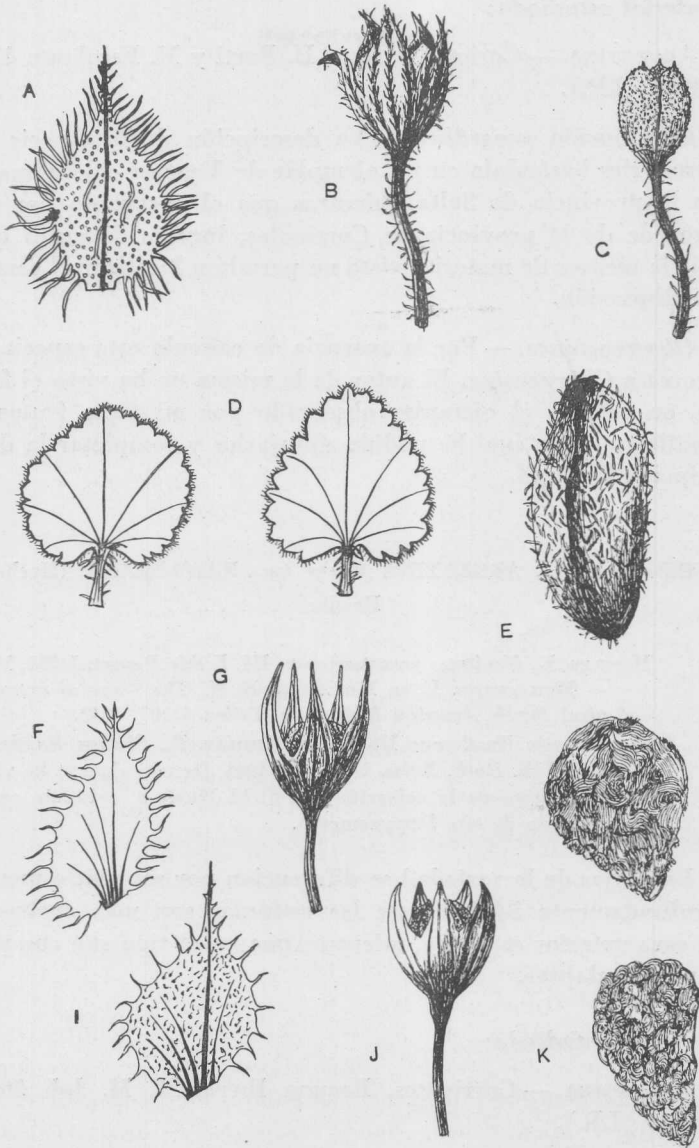


Fig. 1. — *Cienfuegosia hispida*: A, estípula; B, cáliz fructificado; C, fruto; D, hojas; E, semilla. *C. argentina* var. *typica*: F, estípula; G, cáliz fructificado; H, semilla. *C. argentina* var. *Hasslerana* f. *genuina*: I, estípula. *C. argentina* var. *Hasslerana* f. *escholtzioides*: J, cáliz fructificado; K, semilla. (Aumentos: Hojas, cálices y frutos, X 1. Estípulas y semillas, X 5).

Material estudiado:

ARGENTINA. — Corrientes, Goya, H. Berti y M. Escalante 417, I-1946 (LP.).

Distribución geográfica. — La descripción de la especie la hizo Fries basándola en un ejemplar de Venturi coleccionado en la provincia de Salta, mientras que el observado por mí procede de la provincia de Corrientes, lugares distantes que por la escasez de material visto no permiten localizar el centro de dispersión.

Observaciones. — Por la ausencia de cálculo esta especie se acerca a *C. argentina*. El autor de la misma no ha visto el fruto, en cambio el ejemplar observado por mí tiene frutos y semillas, por lo cual he podido dibujarlos y completar la descripción original.

CIENFUEGOSIA ARGENTINA Gürke var. HASSLERANA (Hochr.)
Hassler

HASSLER, E., *Novitates paraguayenses* III, *Fedde Repert.* 7:381, 1909.
— MONACHINO, J., en MOLDENKE, H. N., *The Flora of extratropical South America, Malvaceae, Lilloa* 8:407, 1942.

Cienfuegosia Hasslerana Hochr., en CHODAT, R., *Plantae Hasslerianae, Bull. Herb. Boiss.* 2ª, 5:565, 1905. De esta especie he visto el fototipo de la colección del Field Museum, existente en el herbario de este Departamento.

Las hojas de la variedad se diferencian por ser más o menos profundamente 5-lobuladas; las estípulas son más anchas y la cara exterior es pilosa, mientras que en el tipo son completamente glabras.

Material estudiado:

ARGENTINA. — Corrientes, Laguna Iberá, M. M. Job 2625, I-1945 (LP.).

Distribución geográfica. — Hasta ahora la variedad ha sido hallada en las provincias de Corrientes y Santiago del Estero,

dentro de nuestro territorio, habiendo sido descripta para el Norte del Paraguay.

Observaciones. — Las hojas de los ejemplares observados son todas más o menos profundamente 5-lobuladas, pero en general no alcanzan a ser tan profundas como en el fototipo de *C. Hasslerana*, y tanto en ésta como en el material de Corrientes, en la parte inferior de los tallos hay algunas hojas enteras intercaladas que recuerdan a las de *C. argentina*.

El ejemplar 241 de MALDONADO, procedente de la localidad de Turena en Santiago del Estero, existente en este herbario y cuyo duplicado cita MONACHINO, por sus caracteres pertenece a la var. *Hasslerana* forma *escholtzioides* y el de Corrientes coleccionado por M. J. JOB encuadra en la var. *Hasslerana* forma *genuina*.

CIENFUEGOSIA ARGENTINA Gürke var. HASSLERANA (Hochr.)

Hassler f. α *genuina* Hassler

(Fig. 1: I; y 2)

HASSLER, E., *op. cit.* 7:381, 1909.

C. Hasslerana, Hochr., en CHODAT, R., *op. cit.* 2^a, 5:565, 1905.

Esta forma responde al tipo de *C. Hasslerana*, diferenciándose por sus pétalos más cortos, de 20-30 mm de largo, teniendo sus hojas profundamente 5-lobuladas.

Material estudiado:

ARGENTINA. — Corrientes, Laguna Iberá, M. M. Job 2625, I-1945 (LP.).

Distribución geográfica. — *H. Hasslerana* fué descripta según un ejemplar del río Apa, y en la Argentina ha sido hallada en la Laguna Iberá.

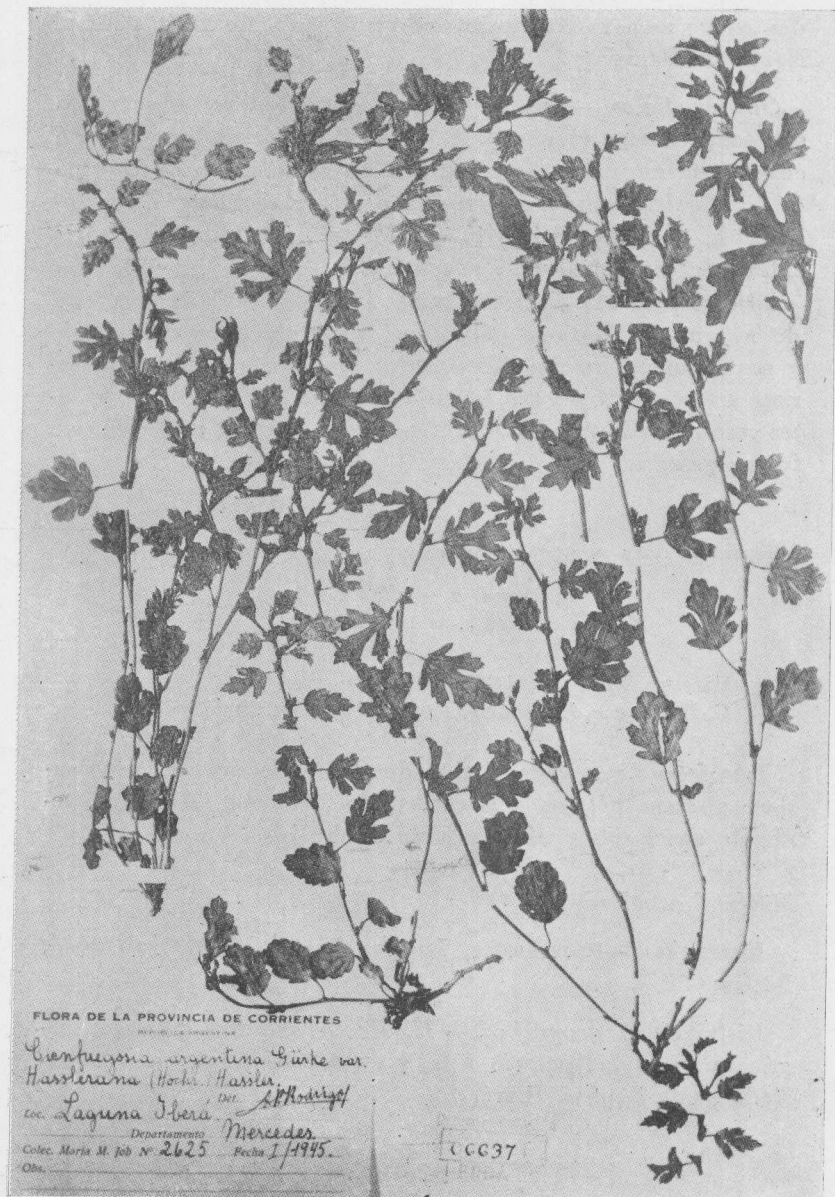


Fig. 2. — *Cienfuegosia argentina* var. *Hasslerana* f. *genuina*.

CIENFUEGOSIA ARGENTINA Gürke var. HASSLERANA (Hochr.)

Hassler f. ♂ *escholtzioides* Hassler

(Fig. 1: J, K; y 3)

HASSLER, E., *op. cit.* 7:381, 1909.

C. escholtzioides Hochr., en CHODAT, R., *op. cit.* 2ª, 5:565, 1905.

Esta forma por sus hojas se aproxima a *C. argentina*, siendo sus pétalos del mismo largo, es decir, alcanzan de 30-35 mm, diferenciándose por las estípulas más anchas, por el cáliz cuyos sépalos son cortos, anchos, triangulares, partidos hasta la mitad, y por la semilla más alargada.

Material estudiado:

ARGENTINA. — Santiago del Estero, Turena, R. Maldonado 241, XI-1939 (LP.).

Distribución geográfica. — Como la forma precedente, *C. escholtzioides* fué descripta basándola en un ejemplar precedente del Norte del Paraguay, en las orillas del río Apa. En nuestro país ha aparecido en el centro de Santiago del Estero.

A la clave de las especies argentinas de *Cienfuegosia*, agrego la especie, variedad y formas precedentes que han acusado su presencia en nuestro territorio, comprendiendo por consiguiente cuatro especies con una variedad y dos formas, las que pueden diferenciarse por los siguientes caracteres:

A — Flores sin cálculo. Estípulas anchas asimétricas.

1 — Planta hispida, cerdosa. Hojas orbicular-ovaladas con ambos diámetros iguales o casi iguales. Follaje ralo. Fruto cilíndrico. Semilla alargada, ligeramente rugosa, con pelitos blancos cortos. *C. hispida.*

2 — Planta glabra. Hojas oval-lobuladas, con el diámetro longitudinal mayor que el transversal. Follaje denso. Fruto casi esférico. Semillas globosas con escrescencias cubiertas con largos pelos sedosos que al extenderse tienen 5 mm de largo. *C. argentina.*

a — Tallos, estípulas y pedúnculos glabros. Hojas con lobuladuras rudimentarias. Estípulas netamente asimétricas, de 5-8 mm de largo. Sépalos angostos, agudos, soldados en el 1/3 inferior. Semilla globosa.
C. argentina var. *typica*.

b — Tallos, estípulas y pedúnculos con pelitos pulverulentos. Hojas netamente 5-lobuladas. Sépalos anchos, triangulares, soldados en el 1/2 inferior. Semilla globoso-alargada. *C. argentina* var. *Hasslerana*.

I — Hojas 5-lobuladas, enteras. Estípulas de menos de 5 mm, menores que en el tipo. Pétalos 30-35 mm de largo.

C. argentina var. *Hasslerana* f. *escholtzioides*.

II — Hojas 5-lobuladas, profundamente recortadas. Estípulas grandes, de 5-8 mm, como en el tipo. Pétalos de 20-30 mm de largo.

C. argentina var. *Hasslerana* f. *genuina*.

B — Flores con cálculo. Estípulas angostas, simétricas.

a — Planta baja, de tallo corto, subleñosa, totalmente cubierta de pelos estrellados. Hojas orbiculares, cortamente pecioladas.
C. sulphurea.

b — Planta suberecta, de tallos largos, glabra. Hojas anchamente ovaladas, con peciolo largo. *C. Drummondii*.

La Plata, mayo 13 de 1948.