

COMPUESTAS ARGENTINAS

NUEVAS O INTERESANTES

POR

ÁNGEL L. CABRERA



BUENOS AIRES

IMPRESA Y CASA EDITORA « CONI »

684 — CALLE PERÚ — 684

—
1937

COMPUESTAS ARGENTINAS NUEVAS O INTERESANTES

POR ÁNGEL L. CABRERA

Revisando las Compuestas de los herbarios del Museo de La Plata y del Museo Argentino de Ciencias Naturales, así como diversas colecciones particulares enviadas en consulta, he hallado una serie de especies nuevas para la ciencia, que describo a continuación. Además he añadido algunas formas no citadas aún para la República Argentina y otras cuya nomenclatura era necesario rectificar.

El nombre de los herbarios consultados ha sido abreviado, al mencionar los ejemplares, en la siguiente forma: Herbario del Museo de La Plata (LP.), Herbario del Museo Argentino de Ciencias Naturales (BA.), Herbario Spegazzini del Museo de La Plata (Sp.), Herbario del Jardín Botánico de Kew, Inglaterra (K.), Herbario del Museo Botánico de Berlín-Dahlem (BD.), Herbario del Ingeniero Lorenzo R. Parodi, Buenos Aires (Par.), Herbario del Ingeniero Arturo Burkart, Buenos Aires (Burk.) y Herbario del autor, La Plata (C.).

Phyllochilium nov. nom.

Chiliophyllum Philippi, in *Anal. Univ. Chile*, XXI (1862), p. 397. (Non *Chiliophyllum* De Candolle, *Prodr.*, V [1836], p. 554).

Especie tipo: *Chiliophyllum densifolium* Phil.

Phyllochilium densifolium (Phil.) nov. comb.

Chiliophyllum densifolium Phil., in *Anal. Univ. Chile*, XXI (1862), p. 397.

Material estudiado :

ARGENTINA. — Mendoza : Portillo, leg. W. Díaz, n° 1861 (Tipo : Museo de Santiago); Tunuyán, Rincón Colorado, 2500 m. s. m., leg. A. Ruiz Leal, n° 1281, 8-III-1933 (LP.).

Chiliotrichiopsis nov. gen.

Capitula radiata, involucreo campanulato, bracteis involueralibus 3-4-seriatis, exterioribus ovatis, internis oblanceolatis, herbaceis. margine hyalino fimbriato. Receptaculum leviter concavum, paleaceum, paleis flores disci amplectentibus, oblanceolatis, carinatis, acutis, margine hyalinis fimbriatisque.

Flores lutei, dimorphi : marginales uniseriati, feminei, ligulati ; flores disci androgyni, tubulosi, limbo amplo profunde pentasecto. Antherae basi rotundatae. Stili rami lineares, acuti, parte media et superiore dorsi brevissime papilloso. Achaenia leviter compressa, lanceolata, apice truncata, dense longeque sericeo-villosa. Pappus paleaceus, paleis linearibus, acutis, inaequalibus, margine fimbriatis vel breviter plumosis, dimidia corolla vix aequantibus.

Frutices dense foliosi, foliis parvis, integris, et capitulis medio-cribus apice ramulorum solitariis.

Especie tipo : *Chiliotrichiopsis Keideli* Cabr.

Género afín a *Chiliotrichium* Cass., pero con vilano paleáceo y flores liguladas amarillas. Próximo también a *Phyllochilium* Cabr. (*Chiliophyllum* Phil.), pero con vilano corto y paleáceo.

Chiliotrichiopsis Keideli nov. sp.

Frutex circa 1 m elatus, dense ramosus. Rami vetusti nudi, cicatricosi. Rami juveniles dense foliosi, laxe griseo-tomentosi.

Folia parva, densa, alterna (internodiis 1-2 mm longis), sessi-

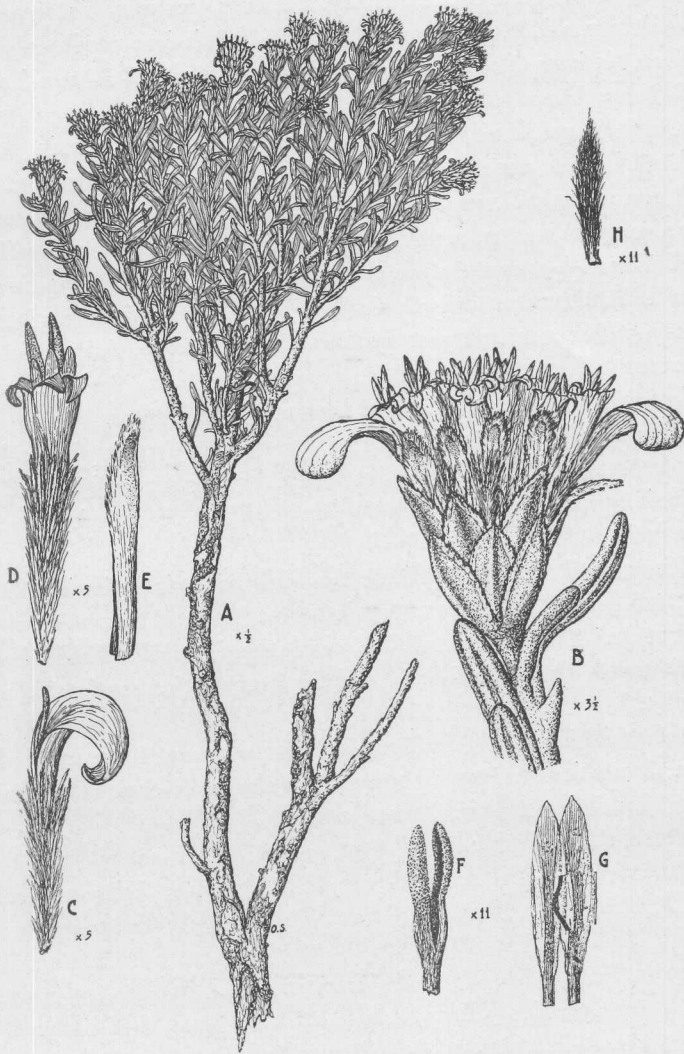


Fig. 1. — *Chilotrichiopsis Keideli* Cabr. (Tipo): A, ramita; B, capítulo; C, flor marginal; D, flor del disco; E, pálea; F, parte superior del estilo; G, anteras; H, pálea del vilano

lia, coriacea, oblongo linearia, apice obtusa, margine integerrima et leviter revoluta, uninervata, superne brevissime papilloso-glandulosa, inferne dense albo vel griseo-tomentosa, 7-17 mm longa, 1,5-2 mm lata.

Capitula apicibus ramulorum brevium sessilia, solitaria, paniculam densam cuncta constituentia. Involucrum campanulatum, 7-8 mm elatum, 6 mm crassum. Bractee involucrales 3-4-seriatae: externae ovatae, acutae, dorso lanuginosae, margine hyalinae fimbriatae, \pm 4 mm longae, 2 mm latae; mediae oblongo-lanceolatae, obtusiusculae, apice apiculatae, dorso lanuginosae glanduloso-papillosaeque, margine hyalinae, 5 mm longae, 1,5 mm latae; internae oblanceolatae, acutae, margine hyalinae fimbriataeque, apicem versus papillosae, 7 mm longae, 1,5 mm latae.

Receptaculum leviter concavum, paleaceum, paleis flores disci amplectentibus, oblanceolatis, carinatis, acutis, margine hyalinis fimbriatisque, apicem versus leviter papillosis, 8 mm longis, 1,5 mm latis.

Flores lutei, dimorphi. Flores marginis uniseriati, feminei, ligulati, tubulo 1,5 mm longo, ligula 6 mm longa, 2 mm lata, apice tridentata. Flores disci tubulosi, androgyni, corolla 6 mm longa limbo amplo profunde 5-secto (lobulis lanceolatis, acutis, 1,5 mm longis).

Achaenia lanceolata, leviter compressa, dense et longe sericeo-villosa, 3 mm longa. Pappus paleaceus, paleis ∞ linearibus, fimbriatis vel breviter plumosis, 3 mm longis.

Material estudiado :

ARGENTINA. — Salta : Quebrada de la Quesera, 3550 m. s. m., leg. J. Keidel, 12-II-1932 (Tipo : LP. n° 2149); Cerro de Cachi, leg. C. Spegazzini, I-1897 (Sp.). — Jujuy : entre Purmamarca y Abra de Pives, leg. A. Castellanos, 17-II-1937 (BA. n° 20202; C.); entre Cerrillos y Escaya, leg. A. Castellanos, 6-II-1937 (BA. n° 20212). — Tucumán : La Cieneguita, Cumbres Calchaquíes, 2200 m. s. m., leg. D. Rodríguez, n° 1240, 4-I-1913 (LP., C.); Quebrada del Chorro, Tafí, 3100 m. s. m., leg. S. Venturi, n° 4105, 23-IV-1926 (LP.); Peñas Azules, Sierras Calchaquíes, 3400 m. s. m., leg. A. Burkart, n° 5210, I-1933 (C.); Cuesta de los

Cardones, Dep. Tafi, leg. A. Burkart, n° 5225, 30-I-1933 (C.). — Catamarca: La Tranca, leg. A. Castellanos, 4-II-1930 (BA. n° 30/730).

Obs. — Dedico esta especie al eminente geólogo doctor Juan Keidel que, durante uno de sus viajes de estudio a la prepuna de Salta, coleccionó el ejemplar tipo.

Baccharidastrum nov. gen.

Conyza Lessing, *Syn. Gen. Compos.* (1832), p. 203, pro minima parte.
(Non *Conyza* L.)

Capitula discoidea floribus dimorphis. Involucrum campanulatum, bracteis 2-3-seriatis, lineari-lanceolatis, externis minoribus. Receptaculum leviter convexum, alveolatum, alveolis margine fimbriato. Flores marginales numerosi, feminei, corollis filiformibus brevibus, apice tridentatis, et stilibus longe exsertis. Flores centrales pauci, a gynaeceo abortivo masculi, corollis tubulosis limbo amplo profunde 5-lobato (lobulis lanceolatis, acutis), antheris basi obtusis, et stilibus breviter bifidis ramis lanceolatis. Achaenia florum femineorum lanceolata, magis minusve compressa, brevissime papillosa. Pappus setosus, setis ∞ , uniseriatis, breviter barbellatis.

Suffrutices 1-1,5 m. elati, foliis alternis, trinerviatis, serratis. Capitula parva, dense corymbosa. Flores albi.

Plantas higrófilas del sur del Brasil, Paraguay, Uruguay y nordeste de la República Argentina.

Especie tipo: *Baccharidastrum triplinervium* (Less.) Cabrera.

Género muy próximo a *Baccharis*, tanto en el aspecto de las plantas como en el tamaño de los capítulos, estructura del involucre y morfología de las flores, pero con capítulos hermafroditas. Afín también a *Marsea* Adans. (= *Eschembachia* Moench., *Conyza* Less.), pero con flores centrales masculinas de corola profundamente partida. Estos mismos caracteres diferencian a *Baccharidastrum* de las especies del género *Erigeron* provistas de flores femeninas con corola filiforme.

Obs. — En la primera edición del *Species Plantarum*, Linnée

describió once especies del género *Conyza*, todas las cuales han pasado posteriormente a otros géneros: *Vernonia*, *Sericocarpus*, *Pluchea*, *Inula* y *Neurolaena*. *Conyza squarrosa* L., especie lectotípica del género, pertenece en realidad a *Inula*, por lo cual *Conyza* es simplemente un sinónimo de este último género. A pesar de esto, Persoon ¹, Sprengel ², Lessing ³, y otros autores, continuaron empleando el nombre genérico *Conyza* y dándole poco a poco un sentido más o menos definido que resumió Lessing en su *Synopsis Generum Compositarum*. La amplitud que este autor dió a *Conyza*, fué aceptada por De Candolle ⁴, Bentham y Hooker ⁵ y Hoffmann ⁶, y bajo este nombre fueron descritas una serie de especies bastante heterogéneas.

El nombre *Conyza* no puede ser, sin embargo, usado, según establece claramente el artículo 61 de las leyes de nomenclatura, por haber sido anteriormente utilizado con un sentido completamente distinto al que actualmente tiene, y es necesario substituirlo por otro nombre genérico.

En 1898, Hiern ⁷, resolvió ya, con muy buen acuerdo, suprimir el nombre *Conyza* Less. (no L.), para las especies africanas, substituyéndolo por *Marsea* Adans. ⁸, que se consideraba sinónimo de este género en el sentido dado por Lessing. Muchos autores norteamericanos utilizan el nombre *Eschembachia* Moench. también en substitución a *Conyza*, pero las especies de América del Sur continúan hasta hoy bajo este nombre incorrecto.

En la República Argentina existen unas cuantas especies incluídas por los autores en el género *Conyza*. La mayor parte de ellas pertenecen en realidad al género *Erigeron* (Sección *Caenotus*), encon-

¹ *Syn. Plant.*, II (1807), p. 425.

² *Syst. Veget.*, III (1826), p. 507.

³ *Syn. Gen. Compos.* (1832), p. 203.

⁴ *Prodromus*, V (1836), p. 377.

⁵ *Gen. Plant.*, II, 1 (1873), p. 283.

⁶ En Engler und Prantl, *Natur. Pflanzenfam.*, IV, 5 (1894), p. 169.

⁷ *Catal. African Plants*, III (1898), p. 550.

⁸ *Fam. Pl.*, II (1763), p. 122.

trándose en ellas flores marginales con corolas filiformes o levemente liguladas, semejantes a las de *Erigeron bonaeriensis* L. Otras poseen corolas muy breves y estilos largamente exertos y deberán tal vez ser incluídas en *Marsea*, *Eschembachia*, o en algún género próximo, y dos especies, por último, poseen caracteres vegetativos y florales muy semejantes a *Baccharis*, debido a lo cual he creado con ellas el género *Baccharidastrum*.

Baccharidastrum triplinervium (Less.) nov. comb.

Conyza triplinervia Less., in *Linnaea*, VI (1831), p. 137. — Cabrera, in *Mem. Real. Soc. Esp. de Hist. Nat.*, XV (1929), p. 420, fig. 2, E-H.

Baccharidastrum argutum (Less.) nov. comb.

Conyza arguta Less., in *Linnaea*, VI (1831), p. 138. — Cabrera, in *Mem. Real. Soc. Esp. de Hist. Nat.*, XV (1929), p. 421, fig. 2, I-L.

Erigeron chilensis (Spreng.) D. Don.

D. Don, in Loudon, *Hort. Brit.* (1830), p. 343.

Conyza chilensis Spreng., *Novi Proventus* (1819), p. 14.

Obs. — Flores marginales con corola filiforme casi tan larga como el estilo, tridentada en el ápice.

Erigeron cordatus (OK.) nov. comb.

Conyza cordata O. Kuntze, *Rev. Gen. Plant.*, III, 2 (1898), p. 142.

Erigeron Lorentzii (Gris.) nov. comb.

Conyza Lorentzii Grisebach, *Symbolae* (1879), p. 176.

Erigeron Gardnerii nov. nom.

Conyza rivularis Gardn., in Hooker, *Lond. Journ. Bot.*, IV (1845), p. 124. (Non *E. rivularis* Spreng. ex DC., *Prodr.*, V [1836], p. 288, nec Sw. in *Prod. Veg. Ind. Occ.* [1788], p. 113).

Obs. — Esta especie posee flores marginales netamente liguladas con estilo brevemente exerto.

Wulffia debilis nov. sp.

Herba annua caule erecto, quadrangulato, inferne oppositiramoso, superne alterni-cymoso-ramoso, ramis gracilibus, ubique strigilloso-piloso, 0,5-1 m elato.

Folia inferiora opposita, superiora alterna, petiolata (petiolo 1,5-2,5 cm longo), ovato-lanceolata, apice acuta, basi deltoidea, margine breviter serrata, trinervata, superne laxe, inferne dense strigilloso-pilosa, pilis basi incrassatis, 5-7 cm longa, 2-3 cm lata.

Capitula axillaria terminaliaque, solitaria, longe pedunculata (pedunculis ebracteatis, tenuibus, strigilloso-pubescentibus, 3-6 cm longis). Involucrum campanulatum, 4 mm elatum, 3-4 mm crassum, floribus disci multo brevior. Bracteae involucrales biseriatae, lanceolatae, apice longe acuminatae, acutae, dorso dense strigilloso-pilosae, 4 mm longae, fere 1 mm latae. Receptaculum paleaceum. Paleae flores disci amplectentes, oblanceolatae, acutae, carinatae, dorso et margine pilosae, parte media obscurae, 5 mm longae, 1,5 mm latae. Flores lutei, dimorphi. Flores marginis neutri, ligulati, tubo 1 mm longo, ligula 5,5 mm longa, 1,5 mm lata, dorso pubescente. Flores disci androgyni, tubulosi, corolla 3,5 mm longa, superne pentalobata (lobulis lanceolatis, leviter pubescentibus, 0,8-1 mm longis). Achaenia oblonga, leviter compressa, maculata, breviter pubescentia praecipue in parte superiore, epapposa, 3,5 mm longa, 1 mm crassa.

Material estudiado :

ARGENTINA. — Salta : Cerro San Bernardo, leg. A. L. Cabrera, n° 3017, 27-V-1933 (Tipo : LP., C.), y n° 3082, 31-V-1933 (LP., C.); El Rey, leg. A. E. Ragonese, n° 252, VII-1934 (C.).

Especie muy diversa de *Wulffia baccata* (L. f.) OK. por su aspecto y por el tamaño de los capítulos. El aquenio ligeramente comprimido parecería apartar esta especie del género *Wulffia*, pero no me parece carácter suficiente para crear con ella un nuevo género.

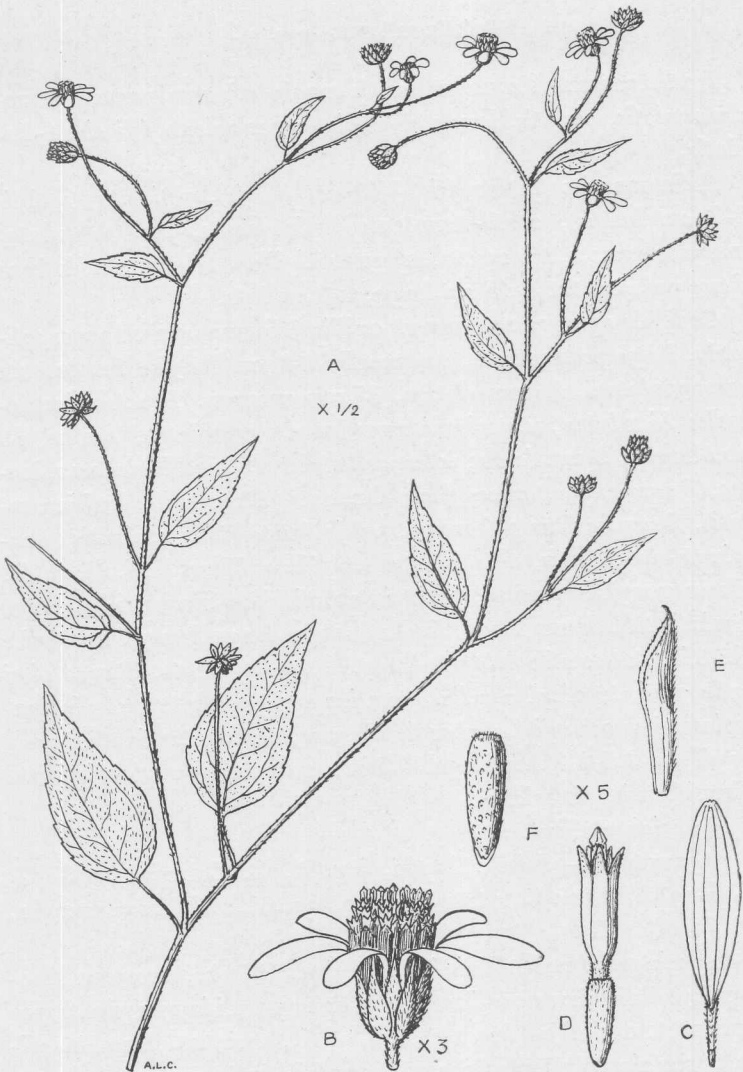


Fig. 2. — *Wulffia debilis* Cabr. (Tipo) : A, ramita ; B, capítulo ; C, flor marginal
D, flor del disco ; E, pálea ; F, aquenio

Wedelia saltensis nov. sp.

Herba perennis? caulibus erectis magis minusve ramosis, quadrangulatis, costatis, laxe strigillosis, usque apicem foliosis, 1-2 m elatis.

Folia opposita (internodiis 7-10 cm longis), petiolata (petiolis 2-3 cm longis), ovato-acuminata, apice acuta, basi rotundata, margine serrata, trinervata, superne strigilloso-tuberculata, inferne dense pubescentia, 8-13 cm longa, 4-8 cm lata.

Capitula apice ramulorum et axillis foliorum supremorum solitaria, longe pedunculata, pedunculis 3-8 cm longis. Involucrum campanulatum, 10 mm elatum, 15 mm crassum. Bractee involucrales biseriatae; exteriores recurvatae, lanceolatae, acutae, 10 mm longae, 2 mm latae; internae breviores, lanceolatae, acuminatae, 7 mm longae, omnes dorso dense strigillosae, pilis basi incrassatis. Receptaculum paleaceum, paleis lanceolatis, carinatis, acuminato-mucronatis, margine et dorso pilosis. Flores lutei, dimorphi. Flores marginis feminei, bracteis exterioribus involucri breviores, ligulati, tubo 1 mm longo, ligula 5,5 mm longa 2 mm lata, apice vix tridentata; stilo 3,5 mm longo, longe bifurcato. Flores disci androgyni, tubulosi, corolla 5 mm longa pentalobata (lobulis lanceolatis 1 mm longis). Achaenia obscura, crassa, turbinata, superne pilosa, 2,5-2,8 mm longa, 1,5 mm crassa. Pappus brevissimus, coroniformis, fimbriatus.

Material estudiado :

ARGENTINA. — Salta : Metán, leg. A. L. Cabrera, n° 3113, 7-VI-1933 (Tipo : C.); San Lorenzo, leg. A. L. Cabrera, n° 2941, 28-V-1933 (C.).

Especie próxima a *Wedelia brachylepis* Griseb., pero con involucro y vilano diversos. También es muy parecida esta planta por su aspecto a *Wulffia baccata* (L. f.) OK., pero las flores marginales son siempre femeninas y el aquenio está coronado por un breve papus.

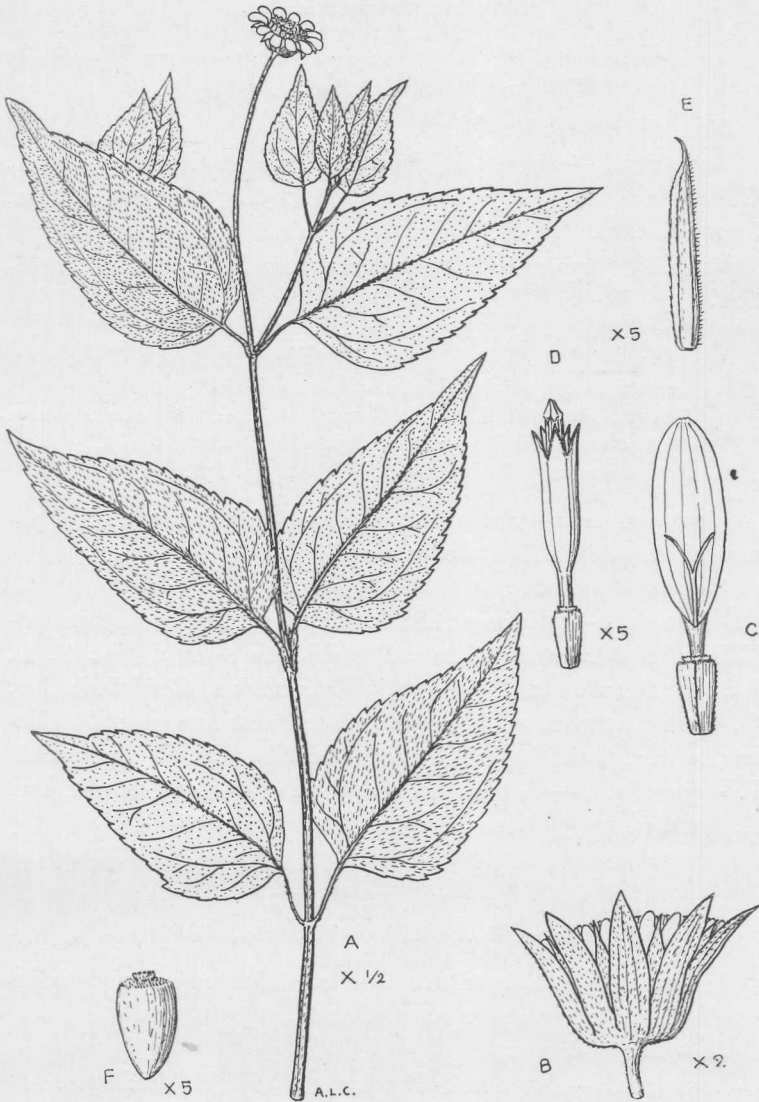


Fig. 3. — *Wedelia saltensis* Cabr. (Tipo) : A, ramita ; B, capítulo ; C, flor marginal ; D, flor del disco ; E, pálea ; F, aquenio

Viguiera atacamensis Phil.

Philippi, *Anal. Mus. Nac. Chile, Bot.* (1891), p. 48. — Blake, in *Contrib. Gray Herb.*, LIV (1918), p. 158.

Material estudiado :

ARGENTINA. — Jujuy : De Purmamarca a La Huacha, leg. A. Castellanos, 18-II-1937 (BA. n° 20242 ; C.) ; Sierra de Zenta, 3500 m. s. m., leg. E. Budin, III-1931 (BA. n° 31/216).

Especie no mencionada hasta ahora para la República Argentina.

Calea pinnatifida (R. Br.) Less.

Lessing, in *Linnaea*, V (1830) p. 158.

Caleacte pinnatifida R. Br., in *Trans. Linn. Soc.*, XII (1817), p. 109.

Mocinna brasiliensis Spreng., *Neue Entdeck.*, II (1821), p. 139.

Actinea commutata Spreng., *Syst.*, III (1826), p. 574.

Liana con hojas lanceoladas, glabras, profundamente inciso-aserradas, y capítulos radiados amarillos.

Material estudiado :

ARGENTINA. — Misiones : Profundidad, leg. Pérez-Moreau, 13-VIII-1931 (BA. n° 31/2300) ; Posadas, La Granja, leg. E. L. Ekman, n° 1035, 12-II-1907 (C) ; Profundidad, Candelaria, leg. G. Grüner, n° 946, 13-VIII-1931 (C.) ; Santa Ana, leg. G. Grüner, n° 487, 17-IX-1930 (C.) ; Río Grande, leg. C. Spegazzini, III-1907 (Sp.). — Corrientes : La Cruz, Estancia Olmedo, leg. A. Burkart, n° 7985, 10-XI-1936 (C.).

Calea clematidea Bak.

Baker, in Martius, *Fl. Brasil.*, VI, 3 (1884), p. 262.

Arbusto de 1-2 m de altura, con capítulos amarillos y hojas ovado-deltoideas pubescentes en el envés.

Material estudiado :

ARGENTINA. — Misiones : Posadas, leg. F. M. Rodríguez, n° 175, 11-IV-1930 (BA n° 30/2128 ; C.) ; Posadas, La Granja, leg. E. L. Ekman, n° 1037, 21-II-1907 (C.).

Obs. — Nueva para la República Argentina.

Calea uniflora Less.

Lessing, in *Linnaea*, V (1830), p. 159.

Hierba perenne con tallos ascendentes terminados en un largo pedúnculo que sustenta el capítulo solitario.

Material estudiado :

ARGENTINA. — Misiones : Loreto, río Yabebiri, leg. E. L. Ekman, n° 1036, 30-I-1908 (C); Loreto, leg. G. Grüner, n° 1212, 21-X-1932 (C.). — Corrientes : La Cruz, leg. A. Burkart, n° 7983, 7-XI-1936 (C.); La Cruz, leg. L. R. Parodi, 7-XI-1936 (Par.). — Entre Ríos : Salto Chico, leg. A. Castellanos, 30-I-1931 (BA n° 31/1431; C.).

Calea uniflora var. **discoidea** Bak.

Baker, in Martius, *Fl. Brasil.*, VI, 3 (1884), p. 265.

Calea pedunculosa DC., *Prodr.*, V (1836), p. 673.

Difiere únicamente por los capítulos discoideos.

Material estudiado :

ARGENTINA. — Entre Ríos : Ibicuy, leg. A. Burkart, n° 3599, XII-1930 (C.).

Obs. — Nueva para la República Argentina.

Calea Hassleriana Chod.

Chodat, in *Bull. Herb. Boiss.* 2^{me}. Ser. n° 8 (1903), p. 727.

Hierba perenne, densamente velluda, con capítulos discoideos dispuestos en umbelas.

Material estudiado :

ARGENTINA. — Misiones : Loreto, río Machinos, leg. E. L. Ekman, n° 1034, 31-I-1908 (C.); Loreto, leg. G. Grüner, n° 1222, 30-X-1932 (C.). — Corrientes : Paso de la Patria, leg. T. Meyer, n° 2114, 1-XI-1936 (C.).

Obs. — Especie originaria del Paraguay, frecuente en terrenos arenosos. No había sido todavía señalada para la República Argentina.

Calea platylepis Sch. Bip.

Schultz Bip., ex Baker, in Martius, *Fl. Brasil.*, VI, 3 (1884), p. 267.

Hierba perenne, densamente velluda, con capítulos radiados, amarillos, dispuestos en umbelas.

Material estudiado :

BRASIL. — Sao Paulo : Jundiahy, leg. A. Usteri, 27-X-1907 (C.).

ARGENTINA. — Misiones : Loreto, leg. G. Grüner, n° 1239, 7-XI-1932 (C.).

Obs. — Especie no citada hasta ahora para la República Argentina.

Calea cymosa Less.

Lessing, in *Linnaea*, V (1830), p. 158.

Hierba perenne, con tallos más o menos velludos y hojas ásperas, y capítulos radiados, blancos o amarillentos, dispuestos en umbelas terminales.

Material estudiado :

ARGENTINA. — Misiones : Pastoreo Chico, San Ignacio, leg. G. Grüner, n° 1335, 26-II-1933 (C.); Loreto, leg. G. Grüner, n° 568, 16-XI-1930 (C.); Posadas, La Granja, leg. E. L. Ekman, n° 1033, 10-II-1907 (C.). — Chaco : Colonia Benítez, leg. A. G. Schulz, n° 99, XI-1930 (C.); Villa Angela, leg. P. Boffa, II-1930 (C.). — Santa Fe : Reconquista, leg. A. Burkart, n° 5727, 9-XI-1933 (C.).

Calea clauseniana var. **Balansae** Bak.

Baker, in Martius, *Fl. Brasil.*, VI, 3 (1884), p. 265.

Especie afín a *C. uniflora* Less., pero con hojas pilosas y capítulos mayores. Vive en terrenos arenosos.

Material estudiado :

ARGENTINA. — Misiones : Loreto, leg. G. Grüner, n° 1257, 1-XII-1932 (C.).

Obs. — Las especies y variedades argentinas del genero *Calea* pueden diferenciarse entre sí con la siguiente clave :

- A. Arbustos o enredaderas con tallos ramosos.
 - B. Hojas glabras..... *C. pinnatifida*.
 - B. Hojas velludas..... *C. clematidea*.
- A. Hierbas perennes con tallos simples.
 - C. Capítulos solitarios.
 - D. Hojas ásperas de 3-4 cm de longitud.
 - E. Capítulos radiados..... *C. uniflora*.
 - E. Capítulos discoideos..... *C. uniflora* v. *discoidea*.
 - D. Hojas pilosas de 6-8 cm de longitud.... *C. clauseniana* v. *Balansae*.
 - C. Capítulos dispuestos en umbelas.
 - F. Hojas ásperas..... *C. cymosa*.
 - F. Hojas pubescentes.
 - G. Capítulos radiados..... *C. platylepis*.
 - G. Capítulos discoideos..... *C. Hassleriana*

Tagetes rupestris nov. sp.

Macrocephala, herbacea, caulibus simplicibus, erectis, striatis, glabris, usque ad apicem dense foliosis, 0,8-1 m elatis. Folia alter-

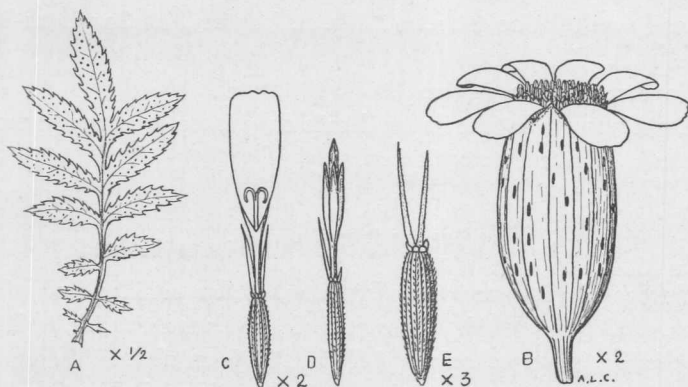


Fig. 4. — *Tagetes rupestris* Cabr. (Tipo) : A, hoja ; B, capítulo ; C, flor marginal
D, flor del disco ; E, aquenio

na, ambitu obovato, impari-pinnatipartita, rhachi lineari \pm late alato, ad basim leviter laciniato decurrenteque, 5-7 cm longo ; segmentis 5-jugis, inferioribus brevioribus, lineari-lanceolatis, serra-

tis, superioribus terminaleque magnis, lanceolatis, apice acutis acuminatisque, margine profunde et argute serratis, inferne sparse glanduloso-punctatis, 3-6 cm longis, 8-12 mm latis.

Capitula multa, radiata, pedunculata, ad apicem caulium dense corymbosa. Involucrum ovoideum, 13-15 mm elatum, 7-8 mm crassum; bracteis involucralibus 8-12 adhaesis, dorso glabris et glanduloso-maculatis. Receptaculum leviter convexum, alveolatum; alveolis margine fimbriatis vel nonnullis seta longissima munitis.

Flores lutei, dimorphi: marginales 5-8 feminei, ligulati, tubulo 4-4,5 mm longo, ligula spatulata 8 mm longa, 3-4 mm lata; flores disci 15-21, tubulosi, corolla 8 mm longa pentalobata, lobulis lanceolatis 2 mm longis.

Achaenia nigrescentia, leviter compressa lanceolata, striata, breviter pubescentia, basi callosa, 6 mm longa, 1,5 mm lata. Pappi paleae \pm 6:4-5 brevissimae, 2-1 elongatae, margine ciliolatae, 4-5 mm longae.

Material estudiado:

ARGENTINA. — Tucumán: La Cueva, 2100 m. s. m., leg. D. Rodríguez, n° 474, 5-IV-1912 (Tipo: C.); La Cascada, Estancia « Las Pavas », 2600 m. s. m., leg. S. Venturi, n° 3019, 11-III-1924 (LP., BA.).

Nombre vulgar: « suico ».

Especie muy distinta de las demás del género por sus grandes capítulos densamente corimbosos.

Tagetes Perezi nov. sp.

Macrocephala, perennis suffruticosa, glabra caulibus ascendentibus, ad basim lignosis, dense ramosis, superne herbaceis, striatis, simplicibus, usque ad apicem foliosis, 20-30 cm elatis.

Folia alterna (vel rarissime opposita), impari-pinnatipartita, rhachi lineare 10-18 mm longo, 1 mm lato, lobulis 4-5-jugis, linearibus, acutis, margine integerrimis vel raro unidentatis, 4-6 mm longis, 1 mm latis.

Capitula longe pedunculata (pedunculis 15-30 mm. longis), apice caulium solitaria vel 2-3 laxe corimbosa. Involucrum campa-

nulatum, 11-12 mm elatum, 5-6 mm crassum. Bracteae involu-
crales 8-9 adhaesae, apice deltoideae, dorso glabrae, glanduloso-
punctatae. Receptaculum leviter convexum, alveolatum.

Flores lutei dimorphi. Flores marginis circa 8, femineae, breviter
ligulati, tubulo 3 mm longo, ligula 2-5 mm longa, 1,5 mm lata.
Flores disci circa 30, tubulosi, androgyni, corolla 6 mm longa
superne pentalobata (lobulis lanceolatis 1 mm longis).

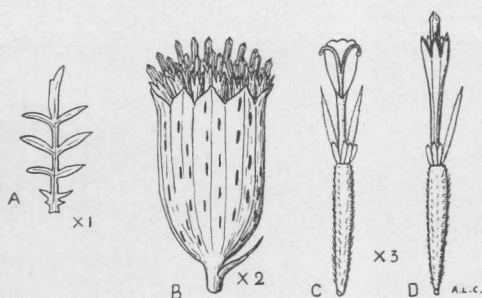


Fig. 5. — *Tagetes Perezii* Cabr. (Tipo): A, hoja
B, capítulo; C, flor marginal; D, flor del disco

Achaenia cylindraco-fusiformia, basi callosa, breviter pubes-
centia, 6 mm longa, Pappi paleae circa 6 : 4-5 breves squamiformes,
2-1 elongatae, 3,5 mm longae.

Material estudiado :

ARGENTINA. — San Juan : Cordillera de Colangüil, Quebrada del
Salto, leg. R. Pérez-Moreau, 17-I-1930 (Tipo : BA, n° 30/227).

Nombre vulgar : « chinchigüe ».

Afín a *T. pauciloba* DC, pero con hojas menores y ligulas muy
cortas. Dedico esta nueva especie a su colector, mi amigo el botá-
nico doctor Román A. Pérez Moreau.

***Tagetes argentina* nov. sp.**

Leptocephala, herbacea, annua, glabra, caulibus erectis, sim-
plicibus vel ramosis, cylindracois, sulcatis, usque ad apicem folio-
sis, 15-30 cm elatis.

Folia opposita, impari-pinnatisecta, rhachi lineare 18-25 mm

longo, 0,5-1 mm lato, segmentis 5-6-jugis, linearibus, apice acutis, margine profunde serratis, utrinque glanduloso-maculatis, 8-25 mm longis, 0,5-2 mm latis.

Capitula breviter pedunculata (pedunculis 3-10 mm longis), 5-8 apice ramulorum corymbosa. Involucrum cylindraceo-ellipticum, 8 mm elatum, 2,5-3,5 mm crassum. Bractee involucrales 5, adhaesae, dorso glabrae, glanduloso-maculatae. Receptaculum leviter convexum, alveolatum.

Flores lutei, dimorphi. Flores marginis 3-5, feminei, ligulati,

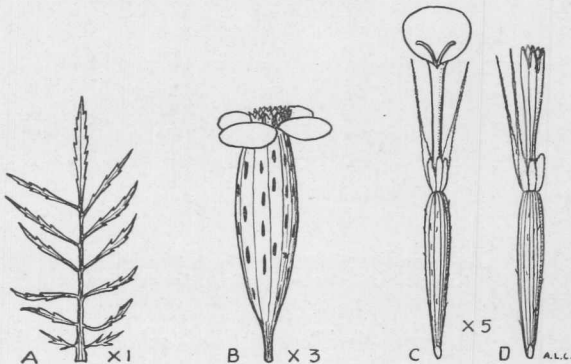


Fig. 6. — *Tagetes argentina* Cabr. (Tipo): A, hoja; B, capítulo
C, flor marginal; D, flor del disco

tubulo 3,5 mm longo, ligula circulari 1,5 mm longa, 1'8 mm lata. Flores disci 7-15, tubulosi, androgyni, corolla 4 mm longa superne pentalobata.

Achaenia fusiformia, leviter sulcata, glabra vel tenuiter pubescentia 4,5 mm longa. Pappi paleae circa 6: 4-5 breves squamiformes, 1-2 aristiformes 4 mm longae.

Material estudiado:

ARGENTINA. — Córdoba: Pampa de Achala, 2200 m. s. m., leg. A. P. Rodrigo, n° 477, II-1936 (Tipo: LP.); Alta Gracia, leg. T. Stuckert, n° 2569, 14-IV-1897 (C.); Camino a la Cumbre, leg. A. Castellanos, 17-II-1926 (BA. n° 26/391); Pampa de Achala, Corral de Ceballos, leg. Castellano, 1-II-1919 (BA n° 11824).

— San Luis : Santa Rosa, leg. J. R. Báez, n° 23, IV-1920 (C) ;
Pancanta, leg. A. Castellanos, 22-II-1925 (BA. n° 25/1099).

Tagetes biflora nov. sp.

Leptocephala, herbacea, annua, glabra, caulibus erectis, cylindraceis, sulcatis, dense ramosis (ramulis opposito-divaricatis), usque ad apicem fere foliosis, 25-60 cm elatis.

Folia opposita, impari-pinnatisecta, rhachi lineare 10-18 mm longo, 0,5-1 mm lato, segmentis 3-4-jugis, lineari-lanceolatis, apice acutis, margine serratis vel subintegris, glanduloso-punctatis, inferioribus minoribus, 8-30 mm longis, 1-2 mm latis.

Capitula longe pedunculata (pedunculis 8-14 mm longis), apice ramulorum 2-3 divaricata, corymbum multiflorum laxum cuncta constituentia. Involucrum lineare cylindraceum, 10-12 mm longum, 1 mm crassum. Bractea involucrales 2 adhaesae, apice deltoideae, dorso glabrae, glanduloso-maculatae.

Flores 2, lutei, dimorphi ; unus femineus, ligulatus, tubulo 1,8 mm longo, ligula 1 mm longa, 1 mm lata ; alter androgynus, tubulosus, corolla 2 mm longa.

Achaenia linearia, obscura, pilosa, 7 mm longa. Pappi paleae 6-8, squamiformes, acutae, inaequilongae, maximae 2,5 mm longae.

Material estudiado :

ARGENTINA. — Mendoza : San Rafael, leg. A. Burkart, n° 1922, 9-IV-1928 (Tipo : C.) ; entre Las Barrancas y El Jume, Dep. Maipú, leg. Carette y Ruiz, n° 3885, 19-III-1936 (C.) ; Cerro Nevado, límite entre Mendoza y La Pampa, leg. J. Monticelli, 1931 (C.) ; Colonia Francesa, San Rafael, leg. C. Spegazzini, VI-1903 (Sp.).

Especie muy diversa de todas las conocidas por sus ramas divaricadas y por sus capítulos bifloros.

Tagetes laxa nov. sp.

Leptocephala, herbacea, annua, glaberrima, caulibus erectis, sulcatis, superne ramosis, usque ad apicem foliosis, 25-30 cm elatis.

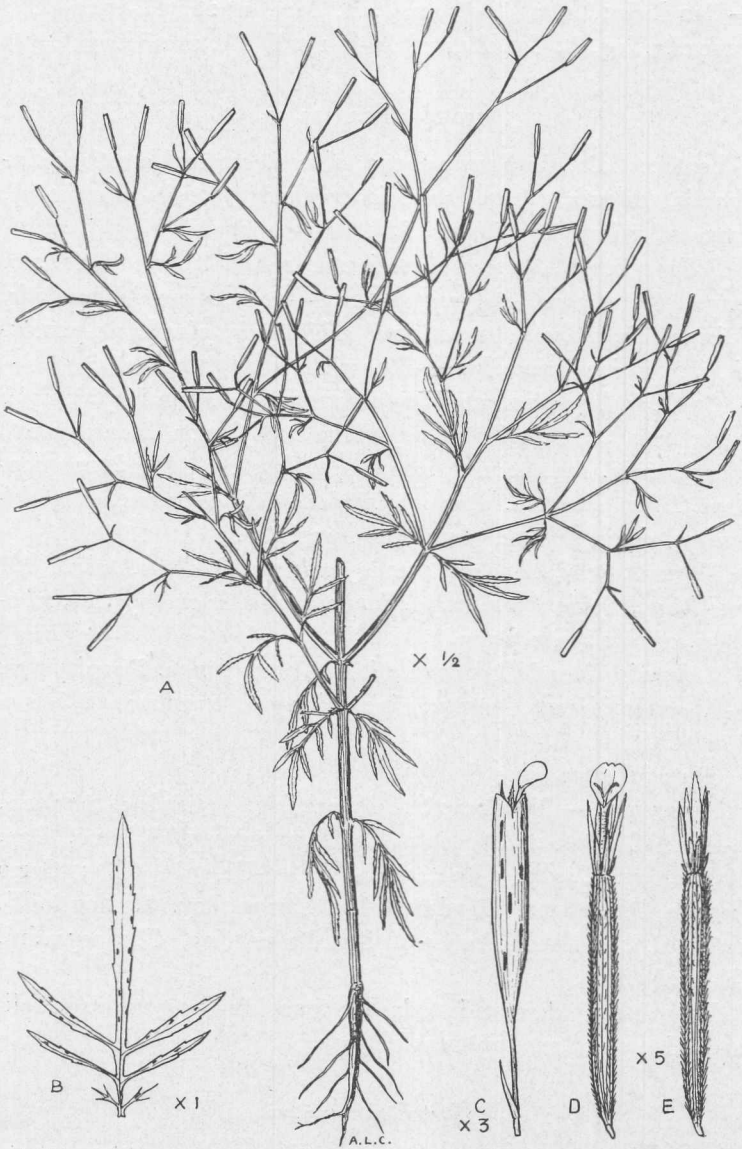


Fig. 7. — *Tagetes biflora* Cabr. (Typo) : A, planta ; B, hoja ; C, capitulo ; D, flor marginal ; E, aquenio

Folia inferiora opposita, superiora alterna, profunde imparipinnatisecta, rhachi lineare \pm 20 mm longo, 0,5 mm lato, segmentis lineari-lanceolatis, 4-5-jugis, apice acutis, margine profunde serratis, 8-12 mm longis, 1,5-2 mm latis.

Capitula longe pedunculata (pedunculis 20-40 mm longis), apice ramulorum solitaria vel ternata, corymbum valde laxum cuncta constituentia. Involucrum cylindraceum, 8 mm elatum, 3 mm crassum. Bractee involucales 5-7 adhaesae, apice acutae, dorso gla-

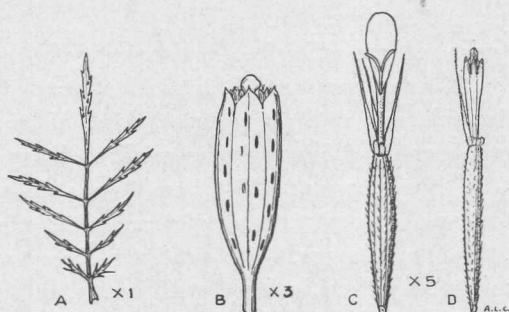


Fig. 8. — *Tagetes laxa* Cabr. (Tipo) : A, hoja ; B, capítulo
C, flor marginal ; D, flor del disco

brae glandulosaeque. Receptaculum leviter convexum, alveolatum, alveolis fimbriatis.

Flores lutei, dimorphi : marginales 4-5, feminei, breviter ligulati, tubulo 1,6 mm longo, ligula 2-2,2 mm longa, 0,6-0,7 mm lata. Flores disci 15-20, tubulosi, androgyni, corolla 2,5 mm longa apice pentalobata (lobulis lanceolatis, 0,3-0,5 mm longis).

Achaenia fusiforme, striata, laxe pubescentia, 4,5 mm longa. Pappi paleae circa, 6 : 3-5 breves, squamiformes, 1-3 aristiformes 3 mm longae.

Material estudiado :

ARGENTINA. — Tucumán : La Queñoa, 2600 m. s. m., leg. D. Rodríguez, n° 420, 13-III-1912 (Tipo : C.).

Hypochoeris megapotamica nov. sp.

Hemicryptophyta, herbacea, radice profunda simplice cujus colli folia rosulata et caules simplices nascent. Caules monocephali, sulcati, laxe hispidi, inferne nonnullo folio muniti, superne tantum bracteati, 10-25 cm elati.

Folia oblanceolata, apice acuta, basi attenuata breviter petiolata, margine sinuato-dentata vel profunde lobulata vel secta, utrinque magis minusve dense hispida praecipue ad nervaturas et margines; 6-20 cm longa, 1-2 cm lata.

Capitula apice caulium solitaria. Involucrum cylindraceum, 21-30 mm elatum, 8-9 mm crassum. Bractee involucrales 4-5 seriatae, lineari-lanceolatae: externae obtusae, dorso hirtae et lanuginosae, 4-6 mm longae, 1,5 mm latae; mediae obtusae, superne hispidae, 7-15 mm longae, 1,5-2 mm latae; interiores superne longe attenuatae, acutae, dorso glabrae vel ad apicem leviter lanuginosae, 21-30 mm longae, 2-2,5 mm latae. Receptaculi paleae lineari-lanceolatae, hyalinae, apice flagelliformes, superne bidentatae, 21 mm longae, 1,5-2 mm latae.

Flores lutei, isomorphi, ligulati, androgyni, bracteis internis involucri breviores (achaeniis valde immaturis), tubulo 12 mm longo, ligula 3,5 mm longa, apice pentadentata.

Achaenia fusiformia, penta-sulcata, inter sulcis lineata, basi obtusa, apice longe attenuata rostrum longissimum dense pubescente producta. Achaenium 6 mm longum, 0,8 mm crassum. Rostrum 9 mm longum.

Pappi setae uniseriatae, albae, longe plumosae, 13 mm longae. Material estudiado:

ARGENTINA. — Buenos Aires: Elizalde, cerca de La Plata, leg. A. L. Cabrera, n° 1523, 15-XI-1930 (Tipo: LP., C.), n° 1524, 15-XI-1930 (C.), n° 492, 3-XI-1928 (C.), n° 463, 25-X-1928 (C.), n° 1256, 26-XI-1929 (C.); La Plata, leg. L. R. Parodi, 5-XI-1928 (Par.).

URUGUAY. — Canelones: Canelón Cluco, leg. Rosengurtt, n° 1105, 24-X-1935 (C.). — Soriano: Mercedes, leg. Rosengurtt, n° 71 y 152, XI-1936 (C.). — Florida: Cerro Colorado, leg. Rosen-

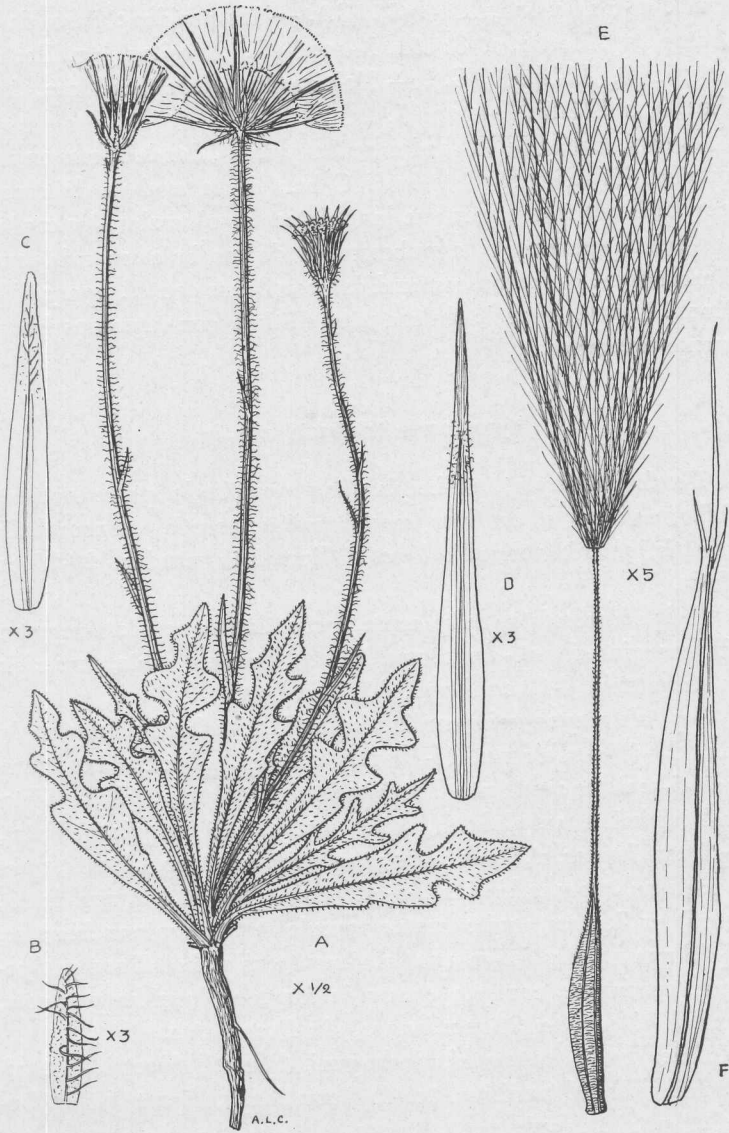


Fig. 9. — *Hypochoeris megapotamica* Cabr. (Tipo) : A, planta ; B-D, bráctees involucrales ; E, aquenio ; F, pálea

gurti, n^os 325 y 376, XII-1936 (C.). — Montevideo: Paso de la Arena, leg. Herter, n^o 81184, X-1926 (C.); Pocitos, leg. Herter, n^o 76248, XI-1924 (C.). — Maldonado: Abra Perdomo, leg. Herter, n^o 83315, X-1929 (C.).

Especie frecuente en praderas altas y secas, donde florece en primavera. Es afín a *H. Grisebachii* Cabr., de la cual se diferencia por las flores más cortas que las brácteas involucrales, los capítulos menos gruesos y la pubescencia de las brácteas más laxa. Ambas especies fueron confundidas por Baker con *H. apargioides* Hook. et Arn., especie chilena muy distinta con aquenios brevemente rostrados.

Hypochoeris Grisebachii nov. sp.

Hemicryptophyta, radice fusiforme profunda parce ramosa, foliis rosulatis et caulibus scapiformibus, erectis, monocephalis, sulcatis, glabris nonnullis bracteis linearibus munitis, 20-25 cm elatis.

Folia oblanceolata, apice acuta, basi attenuata petiolato-vaginantia, margine sinuato-dentata vel lobata, utrinque hirta, praecipue in nervaturis, 6-10 cm longa, 1-2,5 cm lata.

Capitula magna apice caulium solitaria. Involucrum campanulatum, 13-18 mm elatum, 11-14 mm crassum. Bracteae involucrales 4-5-seriatae: externae lineari-oblongae, obtusae, dorso hirtae (vel rarissime subglabrae), apice maculatae, margine ciliatae, ± 7 mm longae, 1,5 mm latae; mediae lanceolatae, obtusae, apice maculatae, superne hirsutae, ± 12 mm longae, 1,5-2 mm latae; interiores lineares, apice acutae maculataeque, superne hirsutae, ± 16 mm longae, 1,5 mm latae. Receptaculi paleae lineares, hyalinae, nervatura centrale crassa in longum flagelum producta, superne bidentatae, 20 mm longae, vix 1 mm latae.

Flores lutei, isomorphi, androgyni, ligulati, bracteis internis involucri aliquid longiores, tubulo 8 mm longo, ligula 4 mm longa, 1 mm lata, apice pentadentata.

Achaenia fusiformia, pentasulcata, inter sulcis transverse lineata, 4 mm longa, 0,5 mm crassa, apice rostrum circa 8 mm longum

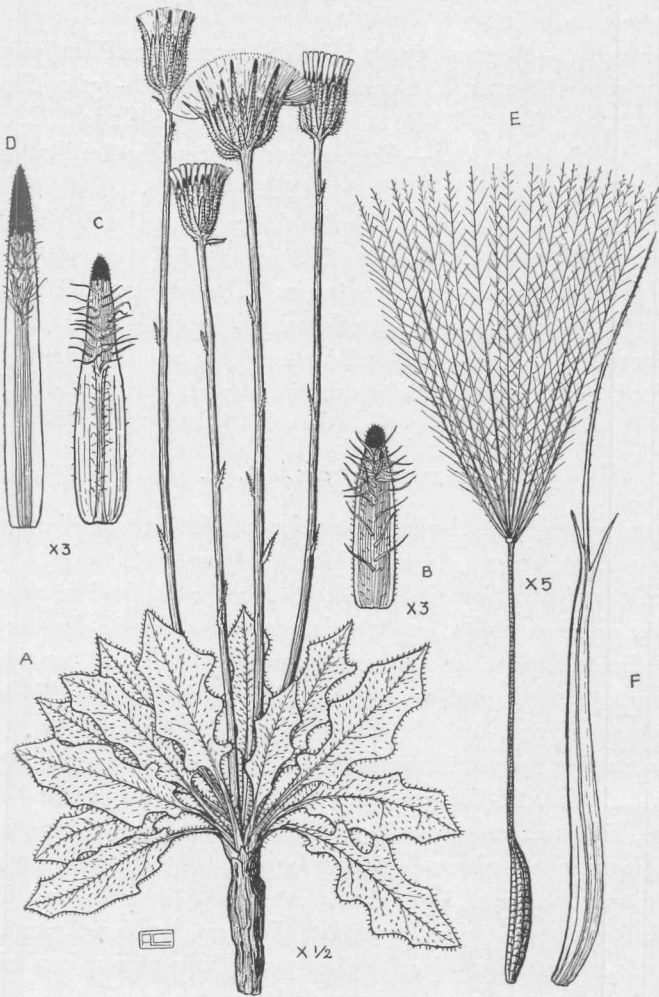


Fig. 10. — *Hypochoeris Grisebachii* Cabr. (Tipo): A, planta; B-D, brácteos involucrales
E, aqenio; F, pálea

gerentia. Pappi setae albae, plumosae, uniseriatae, 10 mm longae.

Material estudiado :

ARGENTINA. — Buenos Aires : Elizalde, cerca de La Plata, en praderas vírgenes, leg. A. L. Cabrera, n° 1522, 15-XI-1930 (Tipo : LP., C.), n° 499, 3-XI-1928 (C.), n° 461, 25-XI-1928 (C.), n° 1263, 26-XI-1929 (C.). — Entre Ríos : Concepción del Uruguay, leg. P. G. Lorentz, n° 418, X-1875 (BD., fot. C.).

URUGUAY. — Canelones : Canelón Cluco, Paso Cuello, leg. Rosengurt, n° B. 389, 29-X-1936 (C.).

Especie próxima a *H. megalotamica* Cabr., de la que difiere por los capítulos más gruesos, con flores más largas que las brácteas involucrales. Grisebach confundió esta planta con la *Oreophila picroides* D. Don, especie chilena muy distinta.

Hypochoeris alba nov. sp.

Hemicryptophyta, herbacea, radice profunda, simplice, caule parce ramoso, sulcato, laxe hispido, 25-40 cm elato.

Folia radicalia lineari lanceolata, apice acuta, basi longe attenuata, pseudopetiolata, vaginantia, margine sinuato-dentata vel pinnatisecta, ciliata, supra nervaturas hispida, 12-16 cm longa, 1-2 cm lata. Folia caulinarum pauca, lineari-lanceolata vel linearia, integra vel sinuato-dentata.

Capitula apice ramulorum solitaria. Involucrum campanulatum, 20 mm elatum, 11-12 mm crassum. Bracteae involucrales 4-6-seriatae, lineares, superne attenuatae, apice obtusae, dorso leviter lanuginosae : exteriores \pm 5 mm longae, 0,8 mm latae; mediae \pm 10 mm longae, 1,5 mm latae internae 20 mm longae, 2 mm latae. Receptaculi paleae lanceolato lineares, hyalinae, nervatura centrale crassa in longum flagelum producta, versus apicem bidentatae, \pm 19 mm longae, 1,5 mm latae.

Flores albi, isomorphi, ligulati, androgyni, bracteas internas involucri superantes, tubulo 10 mm longo, ligula 11 mm longa, 2 mm lata, apice pentadentata.

Achaenia (valde imatura) glabra, erostria. Pappi setae albae, uniseriatae, longe plumosae, 13 mm longae.

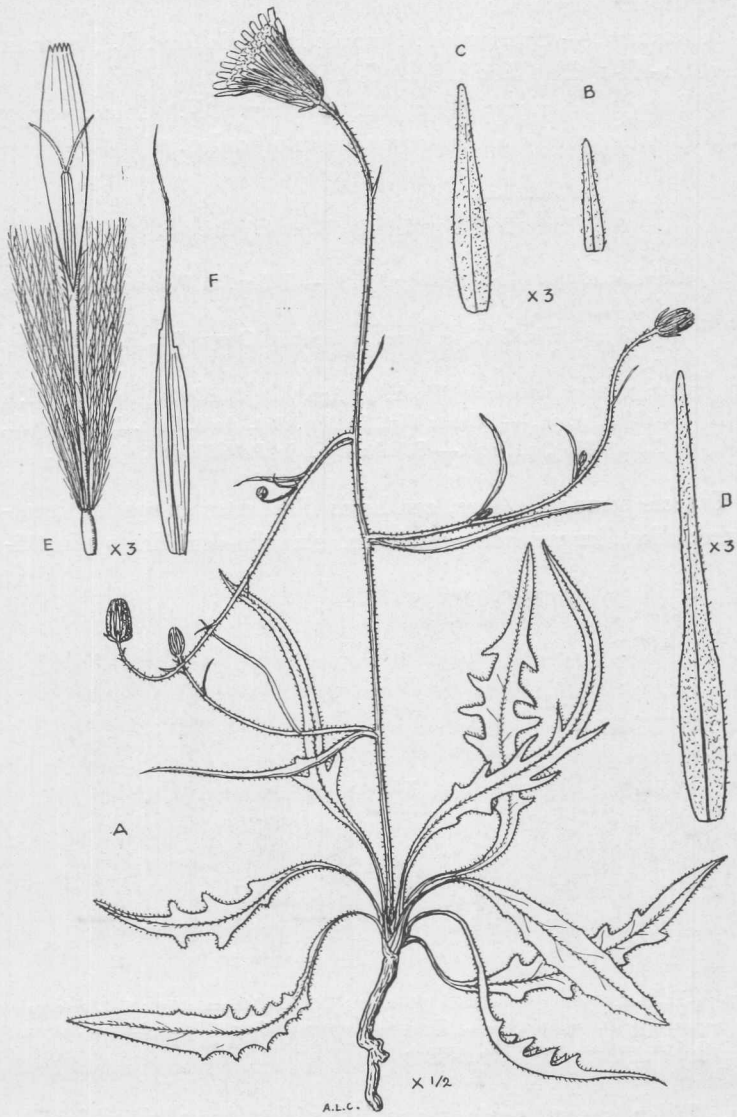


Fig. 11. — *Hypochoeris alba* Cabr. (Tipo): A, planta; B-D, brácteos involucrales
E, flor; F, pálea

Material estudiado :

ARGENTINA. — Corrientes : Paso de la Patria, leg. T. Meyer, n° 2116, I-XI-1936 (Tipo : BA., C.).

Difiere de *H. microcephala* var. *albiflora* (OK.) Cabr., por los capítulos mayores y los tallos menos ramificados.

***Hypochoeris petiolaris* (H. et A.) Griseb.**

Grisebach, *Symbolae* (1879), p. 218. — Baker, in Martius, *Fl. Brasil.*, VI, 3 (1884), p. 332.

Seriola petiolaris Hook. et Arn., in Hooker, *Comp. Bot. Mag.*, I (1835), p. 31.

Achyrophorus petiolaris (Hook. et Arn.) De Candolle, *Prodr.*, VII, 1 (1838), p. 94. — Schultz Bip., in *Nov. Act. Acad. Caes. Leop. Carol.*, XXI (1845), p. 122. — Schultz Bip., in *Pollichia* (1859), p. 64.

Especie perenne, glabra, con hojas dispuestas en roseta, lineal-lanceoladas, largamente pecioladas, sinuado-dentadas o pinatífidas.

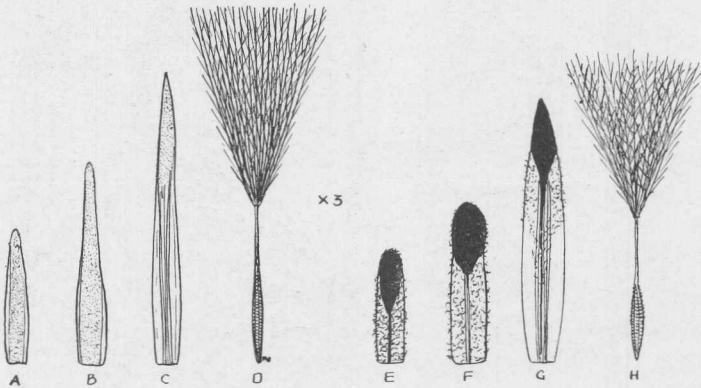


Fig. 12. — A-D, *Hypochoeris petiolaris* (H. et A.) Griseb. (Cabrera 1547) : A-C, brácteas involucrales ; D, aquenio. E-H, *Hypochoeris variegata* (Lam.) Bak. (Cabrera 3883) : E-G, brácteas involucrales ; H, aquenio.

das. Tallos generalmente monocéfalos. Involucro cilíndrico de 10-15 mm de altura. Brácteas involucrales lineales, glabras. Aquenio provisto de un pico que le iguala en longitud.

Material estudiado :

ARGENTINA. — Buenos Aires : Manantiales, Pergamino, leg. L. R. Parodi, n° 6631, 11-XI-1925 (Par.); Wilde, leg. A. Burkart, n° 1781, 1-XI-1927 (C.); entre Tolosa y Ensenada, leg. A. L. Cabrera, n° 1547, 28-XI-1930 (C.); La Plata, leg. Spegazzini, IX-1928 (Sp.); La Plata, leg. L. R. Parodi, n° 5536, 6-XI-1923 (Par.); sin localidad, leg. Tweedie (Tipo de *Seriola petiolaris* H. et A. : K., fot. C.).

Obs. — Especie poco frecuente que parece preferir los suelos húmedos y salados.

Hypochoeris variegata (Lam.) Baker

Baker, in Martius, *Fl. Brasil.*, VI, 3 (1884), p. 333.

Hieracium variegatum Lam., *Encycl. Meth.*, II (1876), p. 362.

Leontodon variegatum Poir., *Encycl. Suppl.*, III, p. 455. — De Cando-
lle, *Prodr.*, VII, 1 (1838), p. 105.

Apargia variegata Willd., *Sp. Plant.*, III (1800), p. 1553.

Achyrophorus variegatus Schultz Bip., in *Nov. Act. Acad. Caes. Leop. Carol.*, XXI (1845), p. 119. — Schultz Bip., in *Pollichia* (1859) p. 63.

Hypochoeris Philippii O. Kuntze, *Rev. Gen. Plant.*, III, 2 (1898), p. 159
(Excl. synonym.).

Brácteas involucrales lineal-oblongas, las exteriores obtusas, las interiores agudas, negruzcas, con el borde y el dorso más o menos tomentoso, a excepción de la línea media y el ápice. Aquenios con pico de su misma longitud.

Material estudiado :

URUGUAY. — Colonia : Río San Juan, leg. A. L. Cabrera, n° 3883, 13-XI-1936 (LP., C.).

ARGENTINA. — Misiones : Loreto, leg. G. Grüner, n° 1440, 3-XI-1933 (C.). — Buenos Aires : Tandil, leg. O. Kuntze, XI-1892 (Tipo de *H. Philippii* OK. : Herb. New York Bot. Gard.); Sierra de la Ventana, leg. Molino y Clos, 9-XI-1932 (Herb. Min. Agricult. n° 46280); Curru-Malan, leg. L. R. Parodi, n° 10331, 10-XI-1932 (Par.); Cerros y laguna de Puán, leg. A. C. Scala, 10-XI-1928 (LP.); Pigüé, leg. A. Burkart, n° 4732, 10-XI-1932 (C.); Sierra

de Bravard, leg. A. C. Scala, 8-XI-1928 (LP.); Cerro Curamalán, leg. A. Burkart, n° 4736, 10-XI-1932 (C.).

Obs. — Hace algunos Años tuve oportunidad ¹ de examinar el material mencionado por Otto Kuntze con su nuevo nombre *H. Philippi*, « Argentina : Sierra de Tandil », notando que se trata tan solo de *Hypochoeris variegata* (Lam.) Baker, no teniendo esta planta nada que ver con *H. grandiflora* Phil. La variedad *glabrescens* O. Kuntze, es una forma patagónica que no tiene ninguna relación con *H. variegata*.

***Hypochoeris microcephala* (Sch. Bip.) nov. comb.**

Seriola brasiliensis var. *parviflora* Hook. et Arn., in Hook., *Com. Bot. Mag.*, I (1835), p. 30 : « Buenos Ayres and Banda Orientale, Tweedie ».

Achyrophorus microcephalus Schultz Bip., in *Pollichia* (1859), p. 59 : « Hab. In Brasilia meridionali ad Rio Pardo, ubi Oct. et Nov. 1823 leg. meritiss, Sellow ! »

Hypochoeris brasiliensis var. *microcephala* Baker, in Martius, *Fl. Brasil.*, VI, 3 (1884), p. 334.

Especie herbácea, perenne, glabra o laxamente hirsuta, con tallos ramosos y hojas lineal-lanceoladas, dentadas o pinatífidas, Involucro estrechamente cilíndrico, de 10-11 mm de altura en los capítulos en flor y hasta de 16 mm en los capítulos fructificados. Brácteas lineales, obtusas, glabras o laxamente lanuginosas. Flores amarillas.

Material estudiado :

ARGENTINA. — Buenos Aires : Manantiales, Pergamino, leg. L. R. Parodi, n° 6617, 11-XI-1925 (Par.); y n° 6658, 13-XI-1925 (Par.); La Plata, leg. A. L. Cabrera, n° 314, 1928 (C.) y n° 1534, 27-XI-1930 (C.). — Capital Federal : Bañado de Flores, leg. L. R. Parodi, n° 5967, 24-XI-1924 (Par.). — Sin localidad definida, leg. Tweedie (Tipo de *Seriola brasiliensis* var. *parviflora* H. et A. : K., fot. C.).

URUGUAY. — Colonia : Carmelo, leg. A. L. Cabrera, n° 3243,

¹ Gracias a la amabilidad del doctor H. A. Gleason.

23-XI-1934 (C.). — Florida : Cerro Colorado, leg. Rosengurtt, n° 383, 10-XII-1936 (C.); Cerro Colorado, Estancia Santa Elvira, leg. Rosengurtt, n° B. 721 (C.).

Difiere de *H. brasiliensis* por los capítulos menores, estrechamente cilíndricos, y por las hojas caulinares y radicales más estrechas.

Hypochoeris microcephala var. **albiflora** (OK.) nov. comb.

Hypochoeris brasiliensis var. *albiflora* O. Kuntze, *Rev. Gen. Plant.*, III, 2 (1898), p. 159.

Difiere de la variedad típica únicamente por las flores de color blanco.

Material estudiado. :

PARAGUAY. — Concepción, leg. O. Kuntze. IX-1892 (Cotipo de *H. brasiliensis* var. *albiflora* OK. : Herb. New York Bot. Gard.).

URUGUAY. — Arroyo Timote, leg. Rosengurtt, n° B. 760, 18-XII-1936 (C.). — Canelones : Aguas Corrientes, leg. Herter, n° 98073, 30-XI-1936 (C.). — San José : Río Santa Lucía, leg. Rosengurtt, n° 1098, 21-XI-1935 (C.).

ARGENTINA. — Chaco : Colonia Benítez, leg. A. G. Schulz, n° 86, IX-1930 (C.); Colonia Benítez, leg. A. G. Schulz, n°s 1034 y 1035, X-1936 (C.). — Santa Fe : Ceres, leg. O. Kuntze, X-1892 (Cotipo de *H. brasiliensis* var. *albiflora* OK. : Herb. New York Bot. Gard.); Kilómetro 11, leg. A. Ragonese, n° 17, 29-X-1935 (C.). — Buenos Aires : Basualdo, Pergamino, leg. L. R. Parodi, n°s 6600 y 6701, XI-1925 (Par.); Mercedes, leg. E. C. Clos, n° 1718, 8-XI-1925 (C.); Delta, Río Carabelas, leg. A. L. Cabrera, n° 2633, 2-XII-1932 (C.); Delta, Zanja de Correa, leg. A. Burkart, n° 4010, 19-XI-1931 (Burk.); La Plata, leg. A. L. Cabrera, n° 109, 24-XI-1927 (C.); entre Tolosa y Ensenada, leg. A. L. Cabrera, n° 1539, 28-XI-1930 (C.); Palo Blanco, leg. A. L. Cabrera, n° 864, 14-IV-1829 (C.).

Obs. — La dificultad de apreciar el color de las flores en los ejemplares de herbario cuyas etiquetas carecen de esta indicación, hace muy difícil la separación de esta variedad.

Hypochoeris brasiliensis (Less.) Benth. et Hook.

Bentham et Hooker, ex Grisebach, *Symbolae* (1879), p. 217. — Baker, in Martius, *Fl. Brasil.*, VI, 3 (1884) p. 333.

Porcellites brasiliensis Lessing, in *Linnaea*, VI (1831), p. 103.

Seriola brasiliensis Lessing, *Syn. Gen. Compos.* (1832), p. 131. — De Candolle, *Prodr.*, VII, 1 (1838), p. 97.

Achyrophorus brasiliensis Schultz Bip., in *Nov. Act. Acad. Caes. Leop. Carol.*, XXI (1845), p. 106.

Achyrophorus Selloii Schultz Bip., in *Pollichia* (1859), p. 60.

Especie herbácea, perenne, con tallos ramosos glabros o hirsutos, hojas grandes y capítulos acampanados con brácteas involucrales levemente lanuginosas. Flores amarillas.

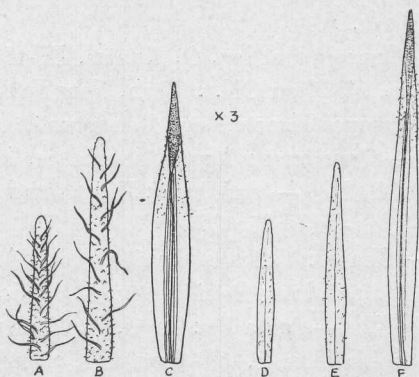


Fig. 13. — A-C, *Hypochoeris Tweediei* (H. et A.) Cabr. (Cabrera 1532) : brácteas involucrales. D-F, *Hypochoeris brasiliensis* (Less.) Benth. et Hook. (Schulz 148) : brácteas involucrales.

Material estudiado :

BRASIL. — Santa Catharina, leg. Chamisso, XII-1815 (Cotipo de *Porcellites brasiliensis* Less. : BD., fot. C.). — Brasil meridional, leg. Sello (Cotipo de *Porcellites brasiliensis* Less. : BD., fot. C.).

URUGUAY. — San José : Arroyo San José, leg. Herter, n° 86557, XII-1930 (C.). — Montevideo, leg. Sello, n° 1434 (BD., fragm. C.).

ARGENTINA. — Misiones : Posadas, La Granja, leg. E. L. Ekman,

n° 1090, 12-II-1907 (C.); Loreto, leg. G. Grüner, n° 431, 2-IX-1932 (C.). — Chaco : Colonia Benítez, leg. A. G. Schulz, n° 148 (C.); General Vedia, leg. A. G. Schulz, n° 1033, X-1936 (C.). — Córdoba : Sierra Chica, Estancia La Reducción, leg. A. Burkart, n° 7500, 27-XII-1935 (C.). — Buenos Aires : Junín, leg. Lahitte y Clos, n° 213, 15-XI-1929 (C.).

Obs. — *Prenanthes lutea* Vell. ¹, que Britton ² considera sinónimo de esta especie, creando para ella la combinación *Hypochoeris lutea* (Vell.) Britt., parece ser más bien *H. Gardnerii* (Sch. Bip.) Bak.

Hypochoeris Tweediei (Hook. et Arn.) nov. comb.

Seriola Tweediei Hooker et Arnott, in Hooker, *Comp. Bot. Mag.*, I (1835), p. 31.

Achyrophorus sagittatus Philippi, in *Anal. Univ. Chile*, XXXVI (1870), p. 178.

Hypochoeris brasiliensis var. *Tweediei* (H. et A.) Baker, in Martius, *Fl. Brasil.*, VI, 3 (1884), p. 334.

Difiere de *H. brasiliensis* por las brácteas involucrales exteriores setosas en el dorso.

Material estudiado :

URUGUAY. — Flores : Río Yi y Arroyo Marincho, leg. Rosen-gurtt, n° B. 528, 26-XI-1936 (C.). — Montevideo : Miguelete, leg. G. Herter, n° 98026, XI-1936 (C.). — Colonia : Carmelo, leg. A. L. Cabrera, n° 3188, 5-XII-1934 (C.).

ARGENTINA. — Misiones : Loreto, leg. G. Grüner, n° 1202, 20-X-1932 (C.). — Buenos Aires : Basualdo, leg. L. R. Parodi, n° 6154, 17-I-1925 (Par); Acevedo, leg. n° 6675, 12-XI-1925 (Par.); J. A. de la Peña, leg. L. R. Parodi, n° 5362, 25-XI-1923 (Par.); Delta, Zanja de Correa, leg. A. Burkart, n° 4013, 25-XI-1931 (Burk.); La Plata, leg. A. L. Cabrera, n° 115, 26-XI-1927 (C.), 1532, 17-XI-1930 (C.) y 2447, 3-XI-1932 (C); Isla Santiago,

¹ Vellozo, *Fl. Flumin.*, VIII (1827), tab. 91.

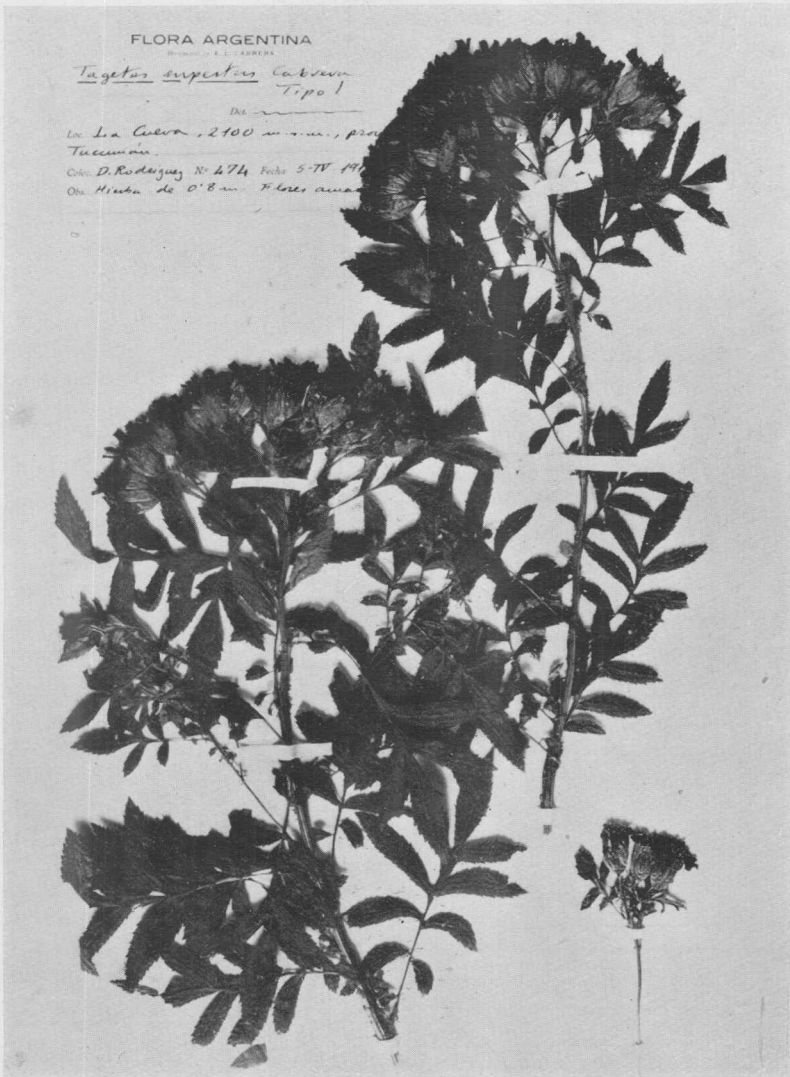
— En *Ann. N. Y. Acad. Sci.* VII (1893), p. 153.

leg. Molfino y Clos, 12-III-1925 (Herb. Minist. Agric. n° 43062); sin localidad definida, leg. Tweedie (Tipo de *Seriola Tweedie* H. et A. : K., fot. C.). — Mendoza; Mendoza, leg. ?, 1868-69 (Tipo de *Achyrophorus sagittatus* Phil. : Herb. Mus. Santiago); Mendoza, leg. A. Ruiz Leal, n° 4280, 25-XII-1936 (C.).

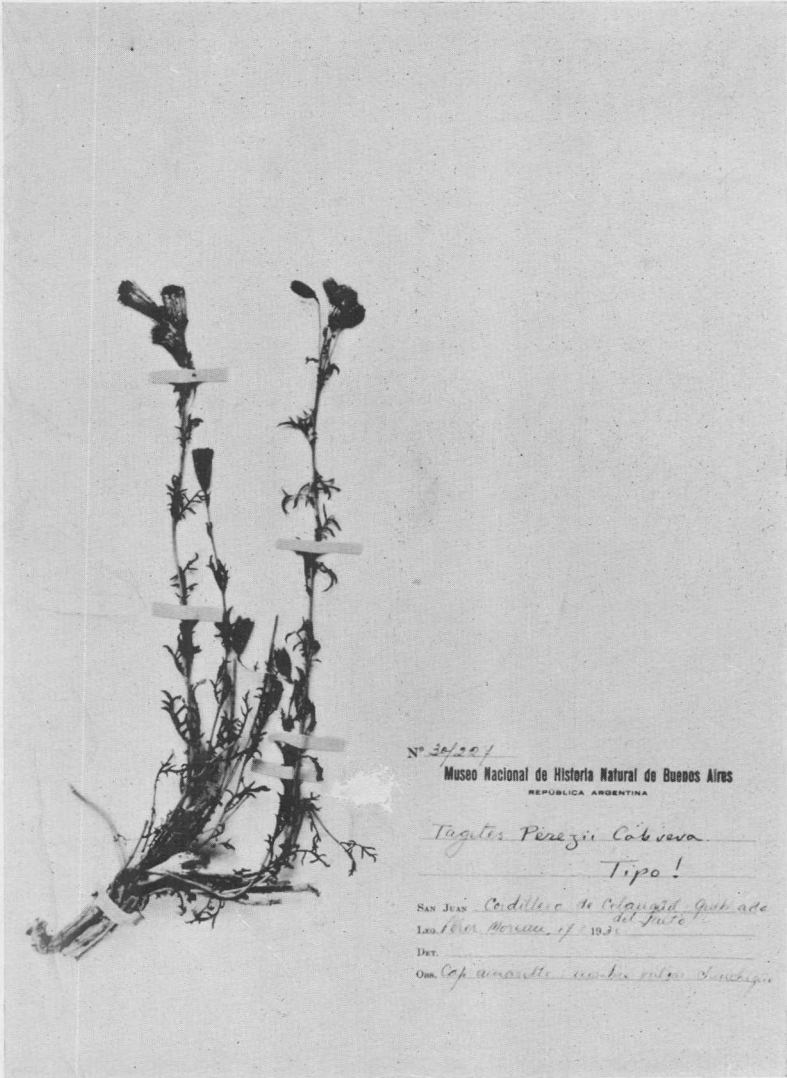
Obs. — Las especies del género *Hypochoeris*, subgénero *Achyrophorus*, que crecen en la región mesopotámica, pueden diferenciarse con la siguiente clave :

- A. Tallos ramosos, hojosos.
 - B. Brácteas involucrales \pm hirtas. *H. Tweediei*.
 - B. Brácteas involucrales \pm lanuginosas.
 - C. Capítulos floríferos con involucre estrechamente cilíndrico de 10 mm de altura. *H. microcephala*.
 - C. Capítulos floríferos con involucre acampanado de 12-18 mm de altura.
 - D. Flores amarillas. *H. brasiliensis*.
 - D. Flores blancas. *H. alba*.
- A. Tallos sencillos, escapiformes, o rara vez bi o trifurcados.
 - E. Aquenios maduros de 6-7 mm de longitud total (incluso el rostro).
 - F. Involucro acampanado. Flores más largas que las brácteas involucrales, que son anchas, manchadas de negro en el ápice y con borde lanuginoso. Tallos simples o bi trifurcados. Hojas cortamente pecioladas. *H. variegata*.
 - F. Involucro cilíndrico. Flores más cortas que las brácteas involucrales que son lineales y glabras. Tallos simples. Hojas largamente pecioladas, glabras. *H. petiolaris*.
 - E. Aquenios maduros de 12-15 mm de longitud total. Hojas hispidas. Tallos sencillos, monocéfalos.
 - G. Involucro cilíndrico. Flores más cortas que las brácteas involucrales interiores. *H. megapotamica*.
 - G. Involucro acampanado. Flores más largas que las brácteas involucrales interiores. *H. Grisebachi*.

Departamento de Botánica, noviembre 28 de 1937.



Tagetes rupestris Cabr.



Nº 34/201

Museo Nacional de Historia Natural de Buenos Aires
REPUBLICA ARGENTINA

Tagetes Perezii Cabrera

Tipo!

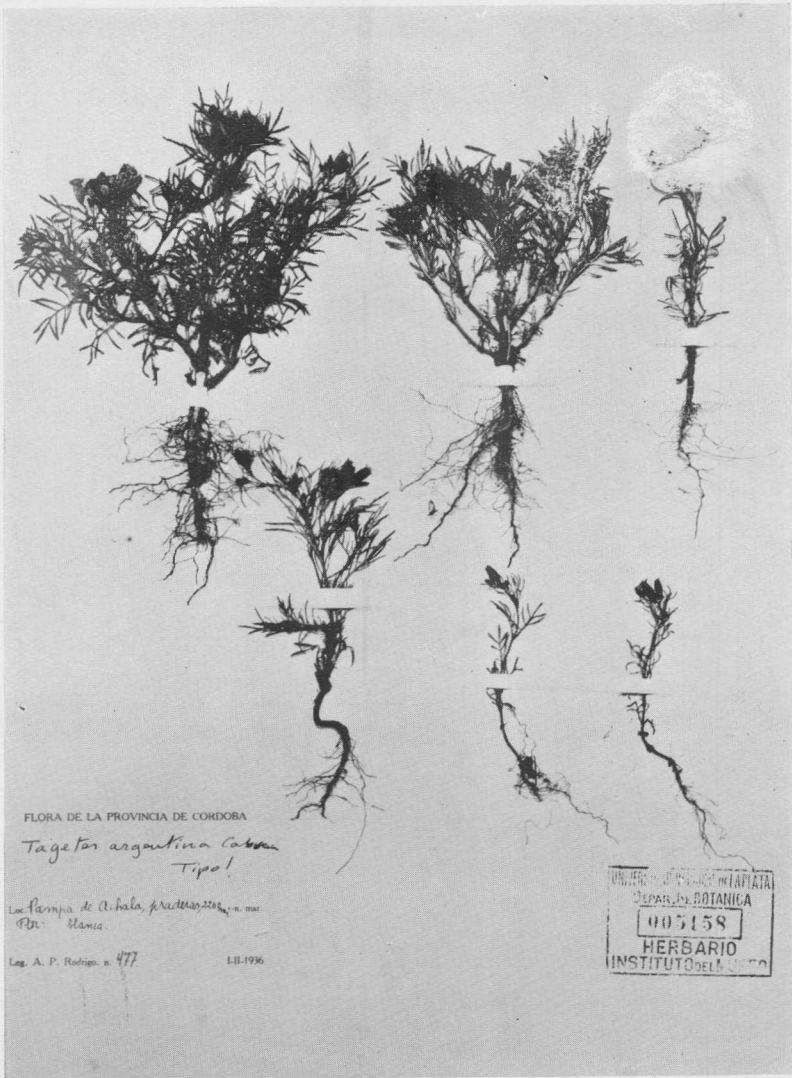
SAN JUAN - Cidillero de Colangid - quebrada del Jure

17 de Julio 1921

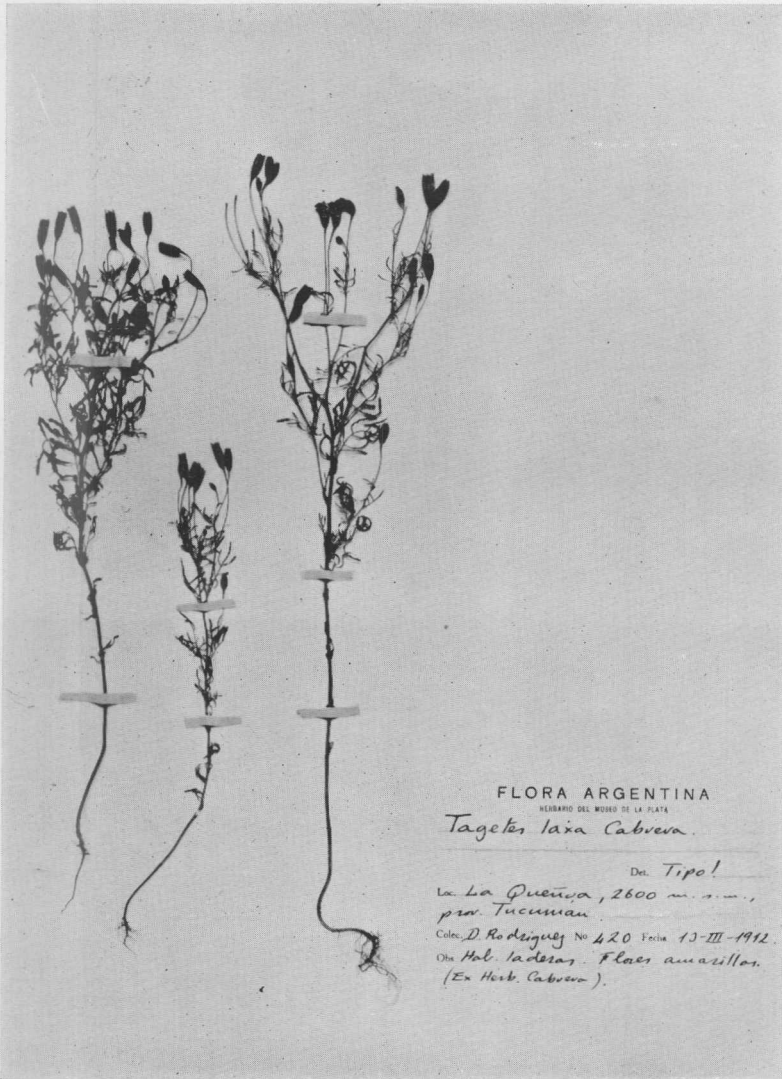
DET.

Don Cap. Anacleto Antonio Pérez Sanz

Tagetes Perezii Cabr.



Tagetes argentina Cabr.



Tagetes laxa Cabr.