

CARLOS BRUCH

CERAMBÍCIDOS NUEVOS O POCO CONOCIDOS

PHYSIS (*Revista de la Sociedad Argentina de Ciencias Naturales*), t. VIII, pp. 338-346
(30 de noviembre de 1926)



BUENOS AIRES
IMPRENTA Y CASA EDITORA «CONI»
684 — CALLE PERÚ — 684

1926

Cerambícidos nuevos o poco conocidos

POR CARLOS BRUCH

Psygmatocherus Wagleri PERTY, var. *pubescens* n. var.

La especie típica es originaria del Brasil. En mi catálogo, pars VIII, página 186, he señalado este hermoso cerambícido del Chaco santafecino, de donde procede un ejemplar ♂ de mi colección. Un segundo individuo, una ♀, recibí de mi malogrado amigo WEISER, quien lo recogió de noche a la luz (20-XII-1925), en La Ciénaga de Belén, provincia de Catamarca. Comparando ahora estos ejemplares con un tercero, del Brasil, que debo a la amabilidad del señor JULIUS MELZER y, revisando detenidamente las descripciones referentes a la especie típica, hallé, sin embargo, ciertas diferencias, que bien pueden corresponder a una variedad o raza local, cuyas características serían las siguientes :

Difiere esta variedad de la especie típica, por la pubescencia mucho más abundante y densa, por la forma y escultura del protórax, por su menor tamaño, las antenas más cortas, más robustas y también densamente pubescentes.

Toda la superficie del coleóptero es opaca, muy densamente cubierta con pubescencia cortísima, apretada, de un amarillo aleonado ; esta pubescencia es más larga sobre el pronoto y oculta casi completamente su escultura, mientras en la especie típica el pronoto es casi glabro sobre el dorso, dispersamente piloso en los costados.

El pronoto no es regularmente redondeado en sus costados, algo bruscamente dilatado en su mitad posterior y hacia adelante más estrechado. La puntuación no es muy acentuada, subrugosa, con una cresta irregular mediana. En la especie típica, el pronoto es muy regularmente convexo

en los costados; su superficie muestra una escultura muy grosera, subalveolar, con puntos gruesos, profundamente impresos y apretados; la cresta mediana es apenas indicada.

La hembra, muy parecida al macho, es más robusta y más ancha; sus antenas son simples, no flabeladas, los artículos 3 al 11 dentados en el ápice; el escapo cilíndrico es tan largo como el 3° artículo; los subsiguientes disminuyen gradualmente de largo, el artículo terminal (12°) es estrecho, cilíndrico. Las espinas apicales internas son débiles. Las externas no existen en mi ejemplar.

Las formas y demás detalles de estos hermosos insectos puede apreciarse en nuestras figuras 1-3, lámina I.

Cupanoscelis heteroclita GOUN.

(Lám. I, fig. 4)

GOUNELLE, *Ann. Soc. ent. France*, página 619, figura 15, 1908-1909.

Esta especie, originaria del Brasil, debe incorporarse también a nuestro catálogo, desde que la he coleccionado en la Sierra de Córdoba (Alta Gracia).

El género *Cupanoscelis*, creado por GOUNELLE, pertenece a los *Eburiini*; está caracterizado por la conformación del tórax, algo aplastado y no tuberculado encima y, sobre todo, por el engrosamiento bulbiforme de las tibias medianas y posteriores, en el ♂, que se extiende también a los dos primeros artículos tarsales; los fémures de los mismos pares llevan una espina apical externa. El número de artículos antenales es irregular, pues varía de 11 a 12 artículos.

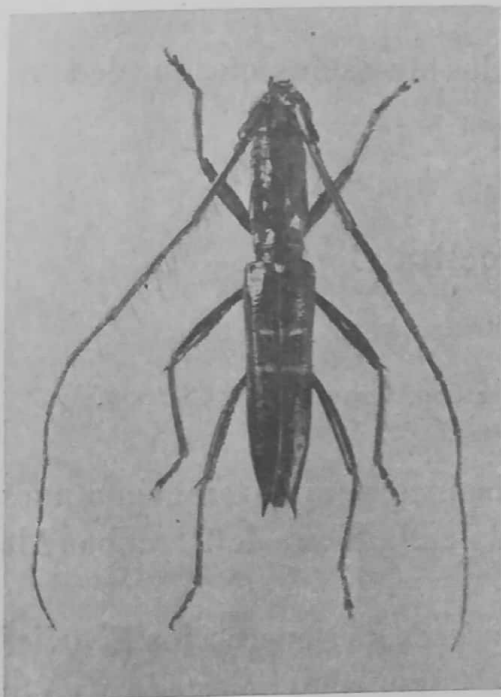
Esta especie es de color rojo-ferruginoso, la mitad apical de las tibias y fémures y una banda longitudinal sobre los élitros son oscuros, más o menos negruzcos. Cada élitro está adornado con tres cortas líneas eburneas, de cuales la primera es basal, la segunda mediana y la tercera post-mediana, externa. La superficie es bastante grosera e irregularmente puntuada, los puntos son más gruesos, fosiformes y subseriales sobre los élitros. Éstos, como el tórax, son bastante hirsutos, la pilosidad semiacostada, mezclada con algunos pelos largos, muy tenues y canos, más abundantes sobre las antenas y patas.

El ejemplar cordobense mide 8 milímetros de largo; GOUNELLE da 8,5-14 milímetros de largo y 1,9-3 milímetros de anchura humeral para los ejemplares del Brasil.

Tetroplon caudatum AURIV.

AURIVILLIUS, *Entomol. Tidskrift*, página 259, figura 13, 1899.

También esta especie ha sido descrita sobre ejemplares procedentes del Brasil. En Alta Gracia (Córdoba) encontré a menudo sobre las inflorescencias de *Amni visnaga* una variedad que difiere del tipo de la especie, por las antenas completamente negras y por los miembros más oscuros.



Tetroplon caudatum var. *nigricornis* BAUCH

var. *nigricornis* n. var.

Largo : 8-11 milímetros ; anchura máxima : 1,4-1,8 milímetros.

Este longicornio es alargado, angosto, de un bello rojo y muy lustroso. La cabeza, las antenas, patas, menos el tercio basal de los fémures y el abdomen, excepción del primer segmento, son negros ; la mitad apical de los élitros de un azul acero. La porción roja de cada élitro está adornada de una línea transversal amarillo pálida y destacada en relieve ; el color rojo es

posteriormente limitado por una banda amarillenta.

El protórax es muy alargado, cilíndrico, dorsalmente encorvado de adelante hacia atrás, en la base estrangulado. Los élitros son profundo y serialmente puntuados ; hacia el ápice son estrechados y de cada lado prolongados en espina aguda.

Ethemon Weiseri n. spec.

Esta especie se distingue a primera vista de las ya conocidas del género (*basale* BURM., *lepidum* THOMS. = *diversipenne* BURM.), por su coloración y otra conformación del protórax, el cual, como la cabeza, están desprovistos de pubescencia tenue y apretada.

Largo : 11-13 milímetros ; anchura máxima : 3 milímetros.

El cuerpo, las antenas, con las escapos incluidos y los miembros son completamente negros ; la cabeza y el protórax son de un rojo granate

subido ; los élitros de azul acero con reflejos verdosos. Todo el insecto es lustróso, la cabeza y el pronoto aun más brillantes.

La cabeza es dispersa y groseramente puntuada, entre las antenas hay un surco longitudinal, detrás de éstas una impresión transversal profunda ; el vértice es abombado ; la frente corta, es algo más vertical que en las otras especies. Cabeza y pronoto son completamente glabros (en las otras especies están cubiertos por una pubescencia sedosa, tenue y apretada). Los escapos son gruesos, subpiriformes, groseramente puntuados y provistos de setas negras, que existen también en los cinco artículos basales.

El pronoto subcilindrico es poco más ancho que largo, adelante y atrás estrangulado ; en cada lado lleva cuatro protuberancias romas, de cuales las infero-laterales son más pequeñas, pero más destacadas ; de las protuberancias supero-laterales, la posterior es más desarrollada.

El escudete es negro, subrectangular, transversal.

La superficie de los élitros es lustrosa, algo rugulosa, áspera y cubierta de pubescencia negra, fina y apretada, poco visible.

La parte inferior es también lustrosa, muy dispersa y finamente puntuada y pilosa ; las ancas anteriores son también negras. Fémures y tibiae son puntuados, ásperos y bastante abundantemente pilosas.

Cuatro ejemplares de este longicornio fueron recogidos por WEISER en las faldas orientales del Anconquija en Sarso y en el ingenio del Arenal, a 3000 metros sobre el nivel de mar. Uno de ellos se encuentra ahora en el Museo de Stockholm, otro en la colección MELZER (San Paulo) y dos en la mía.

NOTAS SOBRE LAS OTRAS ESPECIES DEL GÉNERO « ETHEMON »

Por la conformación del protórax, opacidad de los élitros y coloración del metanoto y abdomen, existe más semejanza entre *E. lepidum* y *diversipenne* que entre esta última y la especie *basale*, tanto, que me inclino a creer que *diversipenne* debe ser sinónima de *lepidum*. Las descripciones de THOMSON y BURMEISTER coinciden perfectamente ; los dos autores describen sus especies con patas negras. Algunos ejemplares del Brasil, de mi colección, determinados por GOUNELLE y MELZER como *diversipenne* tienen, sin embargo, fémures rojos, mientras en otros, señalados como *lepidum*, los fémures son negros ; por otra parte, la coloración roja en la base de los élitros está también más o menos manifiesta en estos últimos. La falta de material más abundante no permite decir

si este color se extiende aun tanto como en la especie *basale*. La pilosidad de las antenas y tibias es en aquellas formas más desarrollada.

Con respecto a *E. basale*, el color de los élitros varía de un verde metálico al azul violáceo oscuro; su porción basal es más o menos roja de una cuarta a una tercera parte de su longitud total. Los escapos como en las otras especies (menos en *Weiseri*), los fémures y toda la parte inferior del insecto son rojos. El protórax es diferente en la especie *basale*: sus cuatro protuberancias son menos desarrolladas, adelante está menos estrechado que en *lepidum* y los élitros son algo más convexos, paralelos en sus lados, mientras que en esta última especie aparecen más planos y algo dilatados hacia el ápice.

PARAËTHECERUS n. gen.

Corresponde este género al grupo de *Stenaspides* de LACORDAIRE (*Genera des Coléoptères*, pág. 166, 1869); se acerca al género *Aëthecerus* CHEVR., el cual es distinto, por la conformación del protórax, por tener los élitros más cortos, estrechados hacia atrás y truncados en el ápice, por las antenas y patas mucho más largas y los procesos pro-mesosternales diferentes, etc.

La cabeza corta, es algo excavada entre las antenas; los tubérculos anteníferos son escotados, poco salientes y angulosos posteriormente. La frente vertical, subcuadrada, es apenas más ancha que larga, separada del clípeo por un borde elevado, recto; atrás lleva un corto surco longitudinal. Clípeo y labio son cortos, transversales, el último es adelante escotado. Las mejillas son poco alargadas. Las antenas, dispersamente pubescentes en sus artículos basales, son poco más largas que el cuerpo; el escapo es bastante grueso, oblongo ovalar. El tercer artículo es apenas una quinta parte más largo que el cuarto, éste igual a los subsiguientes; el artículo terminal (11°) es un tercio más largo que el tercero, delgado y apendiculado. Los ojos, de tamaño regular, son escotados y arriba bastante separados.

El pronoto es transversal, subgloboso, redondeado en los costados y dilatado en su porción anterior, luego bruscamente recortado y algo estrangulado delante de la base; su borde anterior es recto, el posterior ligeramente bisinuoso.

Los élitros, moderadamente convexos, algo más de dos veces más largos que anchos, son paralelos en sus costados, rectos en la base, redondeados y subtruncados en el ápice.

Las cavidades cotiloideas anteriores son abiertas atrás, las intermedias hacia afuera. El proceso prosternal es anchamente carenado en el medio, dilatado y escotado en el ápice (sublobulado); el mesosternal tiene la forma del precedente, pero es más corto y más ancho. El último segmento del abdomen es transversal, casi tres veces más ancho que largo.

Las patas, bastante robustas, son relativamente cortas; fémures y tibias son poco comprimidos, los fémures posteriores no llegan hasta la extremidad de los élitros; las tibias, poco ensanchadas hacia el ápice, están armadas de dos cortas espinas. Los tres primeros artículos de los tarsos posteriores son mucho más cortos que la mitad de sus correspondientes tibias.

La superficie del insecto es grosera, profundamente puntuada y dispersamente hirsuta.

Genotipo: *P. sexmaculatus* n. spec.

(Lám. II, fig. 1)

Largo : 12-14 milímetros ; anchura máxima : 4-4,5 milímetros.

Subopaco, moderadamente convexo. De un lindo color canela rojizo, obscuro; las mandíbulas, escapos, escudete y los fémures son casi negruzcos, lo mismo una ancha banda difusa en el medio de cada élitro; las antenas, tibias y tarsos son más pálidos.

Los élitros están adornados con seis manchas, destacadas en relieve, lustrosas y lisas, de un hermoso amarillo oro, de las cuales : dos basales, subcirculares, más pequeñas; dos medianas, alargadas, algo oblicuas y dos posteriores transversales, que dejan, como las demás, el espacio sutural y margen externo libres.

Toda la superficie del insecto es groseramente puntuada; los puntos son muy hundidos y apretados en la cabeza, escapos, pronoto y fémures, algo más gruesos en los élitros, pero menos marcados e irregulares en la frente; las antenas son más dispersa y más finamente puntuadas en sus artículos basales; los artículos apicales son muy densa y finamente puntuado-ciliados. Las tibias y parte inferior del insecto muestran una puntuación más esparcida y menos gruesa. El coleóptero está cubierto de finos pelos canos, bastante ralos sobre los élitros y más tupidos en la parte inferior, que existen también sobre los fémures; las tibias llevan pubescencia amarillenta, corta y bastante densa.

Tres ejemplares de este interesante longicornio proceden de Famabalasto, provincia de Catamarca, donde WEISER los tomó sobre frutos maduros de una opuntia; dos de ellos conservo en mi colección particular,

el tercero cedí al doctor CHR. AURIVILLIUS del Museo de Stockholm. Aprovecho esta oportunidad en agradecer a este distinguido colega la amabilidad por la determinación de mis cerambícidos.

PAREPECTASIS n. gen. (GOUNELLE *i. litt.*)

Con respecto a la posición sistemática de este longicornio había tenido varias consultas con mi malogrado colega EMILE GOUNELLE y quedábamos convenidos que él lo describiera con los nombres que he mantenido. El género tiene bastante semejanza con *Ptericoptus* y *Bisaltes*; GOUNELLE halló aún más afinidad en el género *Epectasis* BLNCH., al cual no conozco de vista. A juzgar por la descripción de LACORDAIRE (*Genera des Coléoptères*, IX, pág. 649, 1869), *Epectasis* tiene cabeza pequeña; las antenas llevan pelos largos, su escapo es corto y grueso, el tercer artículo mucho más largo que el cuarto. El protórax es alargado, sus tubérculos son muy débiles. Los élitros son cilíndricos, no parecen notablemente estrechados hacia atrás y carecen de depresión sutural. Los procesos pro-mesosternales son estrechos y planos. Las características del nuevo género son:

La cabeza de tamaño normal es hendida entre las antenas; la frente es poco convexa, el vértice abombado. Las antenas, en los ejemplares hembras, son tan largas que el cuerpo, en los machos algo más largas, delgadas y raramente pilosas. El escapo, bastante largo y grueso, es subcilíndrico, estrechado a la base, poco más corto que el tercer artículo; el cuarto artículo es como una cuarta parte más largo que el precedente, los subsiguientes disminuyen gradualmente, teniendo el último (11^o) la mitad del cuarto artículo.

Los ojos son arriba escotados, su lóbulo superior es estrecho, el inferior bastante grande.

El protórax subcilíndrico es tan ancho como largo, los tubérculos laterales no incluídos; hacia adelante es algo estrechado y redondeado, su porción basal es ancha y muy ligeramente estrangulada.

Los élitros, la mitad más anchos que el protórax, son casi tres veces más largos que anchos, gradualmente enangostados hacia atrás: en su cuarto posterior son más bruscamente estrechados e inclinados y en el ápice oblicuamente truncados; su margen sutural es anchamente impreso, limitado de cada lado por una carena destacada y más o menos abreviada en ambas extremidades.

El escudete, subcuadrado, es redondeado en los ángulos posteriores.

Las cavidades cotiloideas anteriores son cerradas. El proceso prosternal es estrechado entre las ancas, encorvado y fuertemente dilatado en el ápice; el mesosternal es bastante ancho en la base, convexo y lobuliforme. El último segmento abdominal es escotado, anchamente bilobulado.

Los miembros son cortos y robustos, sobre todo los anteriores; los fémures son bastante gruesos, las tibias subcilíndricas.

Genotipo: *P. luteifrons* n. spec. (GOUNELLE *i. litt.*)

(Lám. II, fig. 2)

Largo: 11-16 milímetros; anchura máxima: 2,8-4 milímetros.

De un color pardo oscuro, cubierto por una pubescencia densa, muy corta y apretada, grisácea, uniforme o con manchas amarillentas y con gruesos puntos setíferos, dispersos, casi seriales en los élitros. La frente débil y longitudinalmente surcada, está tapada de pelitos amarillos. Los artículos 3 a 11 de las antenas son más o menos blancos en la base y negruzcos en el ápice.

El pronoto además de los tubérculos cónicos, laterales, lleva sobre el dorso una cresta postmediana y dos débiles tubérculos anteriores; su coloración es a veces amarillenta en su mitad anterior.

Sobre los élitros nótase algunos vagos surcos paralelos a las carenas longitudinales. La coloración de la pubescencia es variable: a veces uniformemente grisácea o presenta dos manchas antero-laterales de un amarillo aleonado o rosáceas, más o menos alargadas. El pecho y el abdomen son también cubiertos de pubescencia cenicienta y de puntos impresos. Las tibias son abundantemente pilosas.

Los ejemplares de mi colección proceden de Santa Fe, Mendoza, Santiago del Estero y de Catamarca. Algunos de Santiago del Estero y del Fuerte Quemado (Catamarca) son uniformemente cenicientos, bastante oscuros; otros de La Ciénaga de Belén (Catamarca), son mucho más claros, la mitad anterior del pronoto amarillento, las dos manchas elitrales son muy alargadas, de un lindo color aleonado sobre un fondo más claro y rojizo; el ápice de los élitros tiene también ese color.

Aerenica Lahillei n. spec.

(Lám. II, fig. 3)

Largo: 14-15 milímetros; anchura máxima: 3 milímetros.

Esta especie se caracteriza por su forma esbelta, la ancha cabeza, el

protórax estrecho, subtuberculado en los costados, los élitros grosera y regularmente puntuados, no muy densamente pubescentes; el color general es obscuro, la pubescencia gris-blanquecina forma una ornamentación poco definida.

De color castaño rojizo, las antenas (escapos exceptos), tibias y tarsos más pálidos, amarillentos. Cabeza, escapos, la parte inferior y los fémures con puntuación bastante gruesa e irregular; los élitros llevan gruesos puntos impresos, apretados y regularmente distribuidos. La superficie está cubierta de una pubescencia poco densa, blanquecina, grisácea y de pilosidad erecta, oscura, esparcida sobre todas partes y algo más tupida en los escapos. La pubescencia blanca, aparece como salpicaduras o manchitas, forma sobre el pronoto un triángulo invertido y en la parte posterior de los élitros una banda transversal indefinida, postmediana, luego dos a tres bandas acodadas, convergentes hacia adelante a la sutura. La pubescencia es más rala en las antenas (escapos exceptuados) en las tibias y tarsos. Las antenas llevan también escasos pelos destacados. La parte inferior del insecto y el abdomen son algo más densamente pubescentes.

La cabeza es algo escotada entre las antenas, provista de una línea mediana muy débilmente impresa; la frente es subplana, hacia adelante algo estrechada. Las antenas tienen el escapo tan largo como el tercero y sexto artículo; los artículos cuarto y quinto son poco más largos que el tercero; el séptimo artículo es más corto que este último, los subsiguientes disminuyen gradualmente.

El protórax cilíndrico, es algo más largo que ancho y más estrechado hacia la base; de sus costados se destaca un débil tubérculo, anterior y posteriormente de éste hay una hendedura o sinuosidad. El borde anterior del pronoto es algo abultado, una impresión mediana corresponde al diseño triangular del mismo.

El escudete subcuadrado es en el ápice redondeado, pubescente y longitudinalmente impreso.

Los élitros subparalelos son algo estrechados hacia atrás, en el ápice separadamente redondeados y bastante acuminados. El margen sutural es destacado, menos en la región basal.

El proceso prosternal es bastante alargado, estrechado entre las ancas, luego anchamente dilatado, sobresaliendo mucho a éstas; el mesosternal es paralelo, bastante estrecho.

Los miembros son relativamente delgados, los lóbulos de los últimos artículos tarsales son pequeños, bastante estrechos.

Un ejemplar de mi colección (colección del Museo de Viena) procede de Zuviría, provincia de Salta (REIMOSER legit.); el otro ha sido recogido por los señores LIZER y DELETANG en Santa Cruz (Bolivia). Me es grato dedicar esta linda especie a mi distinguido amigo y sabio naturalista doctor FERNANDO LAHILLE, a quien la entomología debe muchísimas investigaciones y publicaciones.

SPEGAZZINIELLA n. gen.

El nuevo género corresponde al grupo de *Hebestolides* de LACORDAIRE, por tener las cavidades cotiloideas intermedias cerradas; es muy afín al género *Hebestola* Blanch., pero difiere de éste por la relación de sus artículos antenales, por los élitros, que carecen de depresión sutural, estrechados, pero no truncados en el ápice; la conformación de las uñas es también característica: éstas son mucho menos divergentes que en *Hebestola*, parecidas a los *Amphionychides* y *Aerenicides*, pero con el gancho basilar mucho más corto que en estos últimos. Por otra parte, la nueva forma representa un tipo de mayor talla, pues las especies del género *Hebestola* tienen apenas la mitad de su tamaño.

La frente subconvexa es algo más estrecha adelante que atrás y lleva una línea mediana impresa; los tubérculos anteníferos son bastante salientes; las mejillas son muy cortas. Los ojos son ligeramente escotados en su periferia posterior, su lóbulo inferior es grande y bastante ancho. Las antenas tienen el escapo obcónico, tan largo como el tercer artículo; éste es una cuarta parte más corto que los artículos cuarto, quinto y sexto; los artículos séptimo y octavo son tan largos como el tercero y los artículos noveno, décimo y undécimo son más cortos que éste.

El protórax subcilíndrico es equilateral, ligeramente bisinuoso en la base, sobre el dorso se distingue débiles protuberancias.

El escudete es subcuadrado, algo redondeado en los ángulos posteriores.

Los élitros, cuneiformes, son poco más de dos veces y media más largos que anchos en la base, estrechados hacia atrás, redondeado-acuminados y débilmente espinosos en el ápice; dorsalmente son poco convexos, sembrados de vagas impresiones o fosetas, careciendo de depresión sutural.

El proceso posternal es anchamente dilatado y truncado en el ápice; el mesosternal entre las ancas bastante estrechado.

Las patas son robustas ; los fémures poco engrosados ; las tibiae anteriores muestran una escotadura o sinuosidad en su lado inferior, las medianas otra en el lado externo. Las uñas son bifidas, la pieza o gancho basilar es mucho más corto que el terminal.

Genotipo : *S. canescens* n. spec.

(Lám. II, fig. 5)

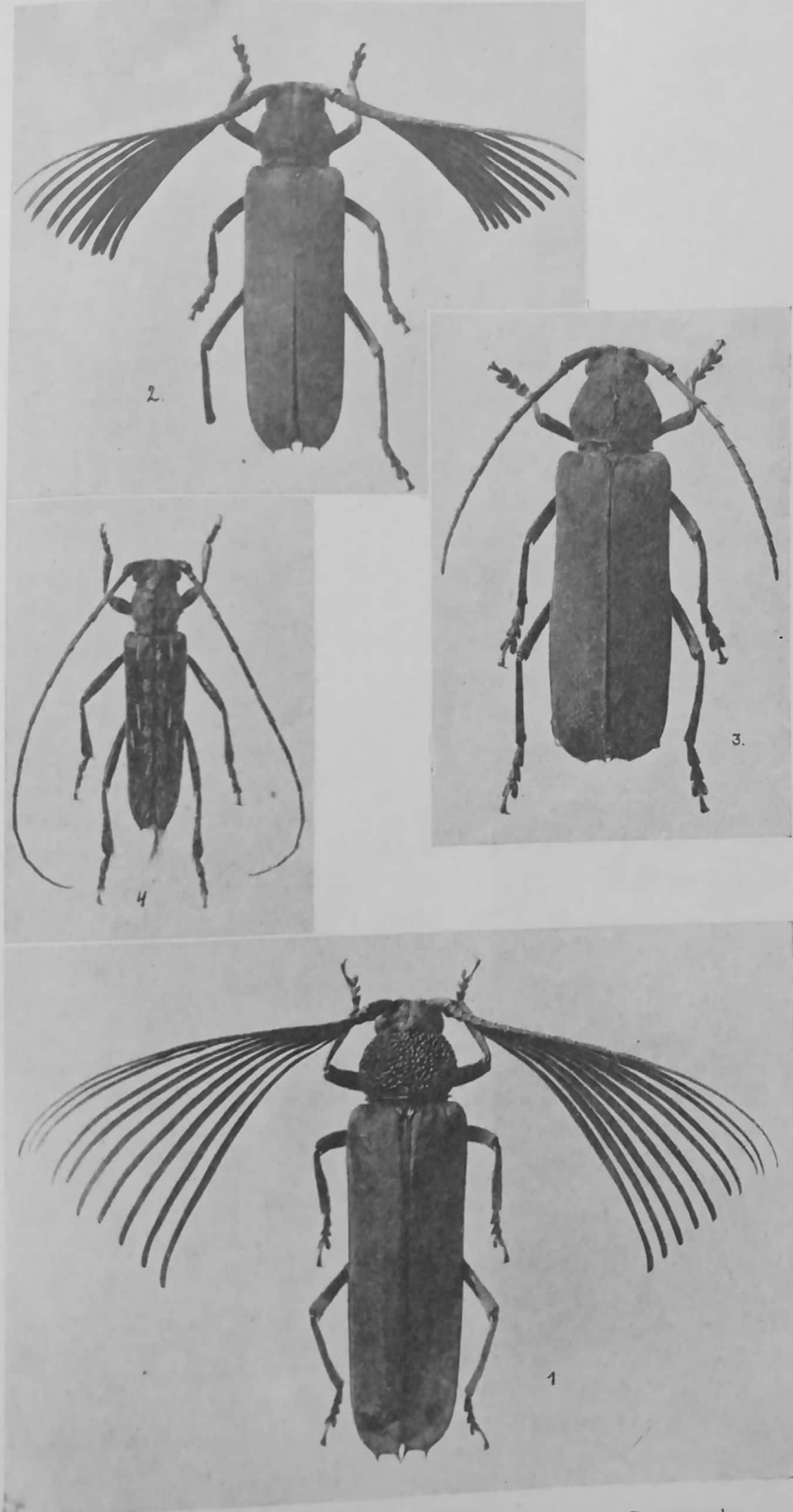
Largo : ♂, 21 milímetros ; ♀, 23 milímetros.

Todo el coleóptero está revestido por una densísima pubescencia cana, ligeramente gris-amarillenta y fuertemente adherida. Sobre la cabeza, el protórax y abdomen se destacan algunos pelos, que son más cortos en los élitros, donde nacen de puntos hundidos y más o menos libres de pubescencia. Las antenas y patas son un tono más oscuro ; las primeras erizadas de ciliae cortas y tenues, llevan también pilosidad oscura en su lado inferior. Las patas son también pubescentes. La superficie del insecto es bastante groseramente puntuada ; esta puntuación está tapada por la pubescencia (tomento) cana, apenas notable en el pronoto y en los élitros.

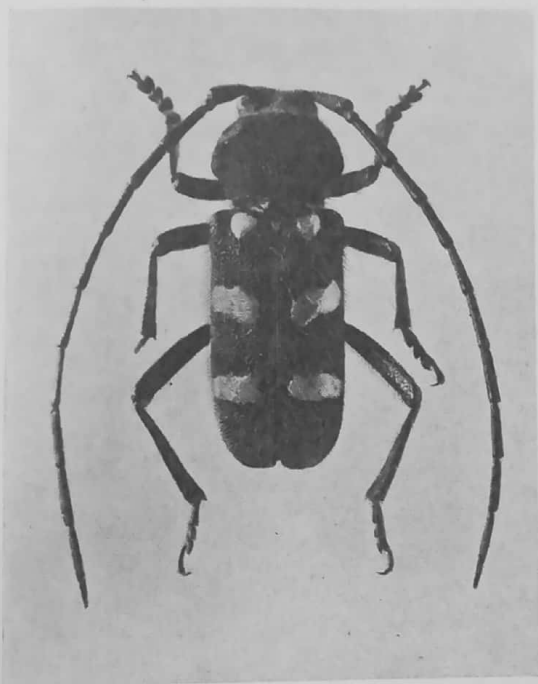
El pronoto muestra tres leves protuberancias : dos paralelas anteriores y otra post-mediana ; delante de la base está ligeramente hendido.

Los élitros tienen un color apenas más obscuro en sus impresiones fosiformes, aparentando manchitas semiborradas ; las espinas apicales son débiles y oscuras.

De este lindo longicornio poseo dos ejemplares, de cuales una hembra es un poco más grande y más robusta, con sus antenas algo más cortas ; la encontré en enero de 1907 en la quebrada de Lules (Tucumán), debajo de la corteza de un aliso (*Alnus jorullensis*), junto con algunas larvas que atribuyo a la misma especie. El otro ejemplar, un macho, fué recogido por WEISER en enero de 1923, en la vecina quebrada de Caspinchango. Dedico el tipo genérico a la memoria de mi viejo amigo, el sabio CARLOS SPEGAZZINI.



1, *Psygmatocerus Wagleri* PERTY, macho; 2, *P. Wagleri* var. *pubescens* BRUCH, macho;
3, *idem*, hembra; 4, *Cupanoscelis heteroclita* GOUN., macho



1



3



2



4

1, *Paraëthecerus sexmaculatus* BRUCH; 2, *Parepectasis luteifrons* BRUCH; 3, *Aerenica Lahillei* BRUCH;
4, *Spegazziniella canescens* BRUCH

Publ. - ICNMI
PROFESADO
002860