



# ACTAS DEL XIX CONGRESO NACIONAL DE ARQUEOLOGÍA ARGENTINA

8 al 12 de Agosto de 2016  
San Miguel de Tucumán, Argentina  
Facultad de Ciencias Naturales e I.M.L.  
Universidad Nacional de Tucumán

Serie Monográfica y Didáctica  
Volumen 54  
ISSN 0327-5868



# ACTAS DEL XIX CONGRESO NACIONAL DE ARQUEOLOGÍA ARGENTINA

8 al 12 de Agosto de 2016

San Miguel de Tucumán

Facultad de Ciencias Naturales e I.M.L.  
Universidad Nacional de Tucumán

Serie Monográfica y Didáctica  
Vol.54  
ISSN 0327-5868

**Serie Monográfica y Didáctica**  
Publicación de la Facultad de Ciencias Naturales e Instituto Miguel Lillo de la  
Universidad Nacional de Tucumán.  
Año de inicio 1998

**Comité editorial de la serie Monográfica y Didáctica**

Lic. Ana Lía Aquino

Lic. María Sara Caro

Mg. Graciela Ester Ruiz de Bigliardo

**Comité editorial del Volumen 54 de la Serie Monográfica y Didáctica**

Facultad de Ciencias Naturales e Instituto Miguel Lillo

**Diagramación y diseño gráfico**

Camilo Ramos Gatti

camiloramosgatti@gmail.com

**Asistencia gráfica**

Natalia Agustina Ponce

Facultad de Ciencias Naturales e Instituto Miguel Lillo. Universidad Nacional de Tucumán. Miguel Lillo 205. San Miguel de Tucumán (4000), Argentina.

Tel:54 381 4239456

<http://www.csnat.unt.edu.ar>

**GOBIERNO DE LA PROVINCIA DE TUCUMÁN**

**Gobernador:** Dr. Juan Luis MANZUR

**Vicegobernador:** C.P.N. Osvaldo Francisco JALDO

**ENTE PROVINCIAL BICENTENARIO TUCUMÁN 2016**

Dr. Juan Luis MANZUR

Dr. Julio SAGUIR

Arq. Julio MIDDAGH

Dr. Carlos PÁEZ DE LA TORRE (h)

**UNIVERSIDAD NACIONAL DE TUCUMÁN**

**Rectora:** Dra. Alicia BARDÓN

**Vicerector:** Ing. José GARCÍA

**FACULTAD DE CIENCIAS NATURALES E INSTITUTO MIGUEL LILLO**

**Decana:** Dra. Margarita Del Valle HIDALGO

**Vicedecano:** Dr. Hugo Rafael FERNÁNDEZ

**COMISIÓN ORGANIZADORA  
XIX CONGRESO NACIONAL DE ARQUEOLOGÍA ARGENTINA  
TUCUMÁN 2016**

Presidencia  
Carlos Aschero, Nurit Oliszewski

Secretaría  
Pilar Babot, Florencia Becerra, Lorena Cohen, Soledad Martínez

Área Finanzas  
Jorge Martínez, Guillermo Arreguez, Jorge Funes Coronel

Área Asuntos Académicos  
Carolina Somonte, Carlos Baied, Lucia Gonzalez Baroni, Salomón Hoczman,  
Mariana Maloberti, Bárbara Manasse,

Área Publicaciones  
Sara López Campeny, Cecilia Castellanos, Silvina Adris, Sergio Cano, Mario  
Caria, Josefina Pérez Pieroni, Silvana Urquiza

Área Logística  
Eugenia Di Lullo, Flavia Germano, Lucia Gonzalez Baroni, Matías Gramajo  
Bühler, Vanesa Juárez, Mariana Maloberti, Soledad Marcos, Gabriel Miguez,  
Ana Muntaner, Cecilia Castellanos, Martín Alderete, Florencia Borsella, An-  
drea Campy, Pablo Flores, Mauro Grezzana, Florencia Femenia Ivandic, Cami-  
la Marino, Eugenia Naharro, Valeria Olmos, Joana Reyes, Julieta Rodríguez,  
Juliana Serena Yuliano, Laura Vega, Marina Vega, Belén Velardez Fresia, Lucre-  
cia Torres Vega, Diego Zamora

Curso Pre-congreso  
María Marta Sampietro, Gabriela Aguirre

**COMISIÓN PERMANENTE DE LOS  
CONGRESOS NACIONALES DE ARQUEOLOGÍA ARGENTINA**

Dr. José Togo (Noroeste Argentino)  
Lic. Carlos N. Ceruti (Noreste Argentino)  
Lic. Nora Flegenheimer (Área Pampeana)  
Dr. Atilio F. J. Zangrando (Patagonia y Tierra del Fuego)  
Dra. Valeria Cortegoso (Centro Oeste Argentino)  
Dr. J. Roberto Bárcena (Presidente XVIII CNAА)  
Lic. Sergio E. Martín (Presidente XVIII CNAА)

**AVALES INSTITUCIONALES**

Universidad Nacional de Tucumán  
Facultad de Ciencias Naturales e IML  
Instituto de Arqueología y Museo, FCN e IML, UNT  
Instituto Superior de Estudios Sociales, CONICET-UNT  
Consejo Nacional de Investigaciones Científicas y Técnicas  
Agencia Nacional de Promoción Científica y Tecnológica  
Ente Autárquico Tucumán Turismo  
Dirección de Patrimonio Cultural, Ente Cultural de Tucumán  
Sociedad Argentina de Antropología  
Asociación de Arqueólogos Profesionales de la República Argentina  
Colegio de Profesionales en Arqueología de Tucumán  
Laboratorio de Geoarqueología, FCN e IML, UNT  
Instituto de Geociencias y Medioambiente, FCN e IML, UNT  
Centro de Investigaciones en Ecología Histórica, FCN e IML, UNT  
Asociación de Biología de Tucumán  
Fundación Miguel Lillo  
Fundación Tiempos

La edición de estas actas estuvo a cargo en un principio de los coordinadores de las mesas y simposios del XIX CNAA y luego de los siguientes miembros de la comisión organizadora: Silvina Adris, Florencia Becerra, Sergio Cano, Mario Caria, Cecilia Castellanos, Lorena Cohen, Sara López Campeny, Mariana Maloberti, Soledad Martínez, Nurit Oliszewski, Josefina Pérez Pieroni y Silvana Urquiza.



El logo que identifica al XIX CNAA se extrajo de un conjunto de motivos antropomorfos y zoomorfos grabados en un afloramiento rocoso a cielo abierto a 3632 msnm, en el sitio arqueológico Piedras Bayas, emplazado en Cumbres Calchaquíes en la provincia de Tucumán. Fue relevado por Silvina Adris en el marco de su tesis doctoral. Del total de 63 motivos que constituían el panel original, Carlos Aschero, seleccionó los que conforman el logo del XIX CNAA dándole su impronta personal. Finalmente Agustina Ponce realizó una reinterpretación del mismo para la portada de estas Actas del XIX CNAA.



## A MODO DE PRÓLOGO

Estas actas que hoy llegan a sus manos son el resultado final de un sueño que comenzó a gestarse hace más de tres años cuando nos preguntamos... ¿por qué no hacer el próximo CNAA en Tucumán si nunca, desde el primero realizado en 1970, se había hecho aquí? Además, coincidiría con el año de la celebración del Bicentenario de nuestra Independencia ocurrida en 1816. Y así fue que un grupo de arqueólogos asumimos esta gran empresa.

Haber podido concretar la realización del XIX CNAA es todo un logro apoyado en el trabajo de muchos y un honor para los arqueólogos tucumanos, más aún en estos tiempos de coincidencia con los festejos por los 200 años de la independencia argentina.

Rememorando nuestra propia historia de arqueólogos, los casi 60 simposios y los más de 1100 participantes inscriptos con ponencias implican un notable crecimiento de la Arqueología argentina. Un aumento en la diversidad de temas, miradas y especializaciones que, como tal, garantiza un futuro promisorio para esta Arqueología. Una diversidad reflejada también en el incremento de la presencia de colegas de otros países. Bienvenidos todos ellos porque abren todas las puertas para un debate inter-fronteras, ahora y allí donde nunca lo fueron o, si lo fueron, bien distintas han de haber sido.

El Gobierno del Tucumán que los ha recibido ha mostrado un interés particular en este Congreso, en especial el Ente Provincial del Bicentenario, y ha tenido gestos de apoyo y de financiamiento concretos que no podemos dejar de agradecer. Sin ellos hubiera sido muy difícil concretar este nuevo CNAA. Gracias también a la Universidad Nacional de Tucumán que lo declaró de interés universitario y a la Facultad de Ciencias Naturales e Instituto Miguel Lillo, por su apoyo desde el inicio mismo y por ser una anfitriona de lujo. Gracias por la confianza depositada en todos nosotros y que hacemos extensivas a los evaluadores del Consejo Nacional de Investigaciones Científicas y Técnicas (CONICET) y del Ministerio de Ciencia y Técnica (MINCYT) quienes han aconsejado positivamente a ambas instituciones a brindarnos su apoyo.

A todos los miembros de la Comisión Organizadora que han tenido en sus hombros el peso máximo del trabajo realizado y a los encargados de compaginar y darle forma a la edición final de estas Actas, el más sincero agradecimiento por haber logrado este producto que sin duda constituye un aporte a la Arqueología de nuestro país.

En la imposibilidad de hacer un comentario de los 860 trabajos que se presentan en estas Actas sólo nos resta desearle al lector el mejor de los provechos.

San Miguel de Tucumán, julio de 2016

**Carlos A. Aschero y Nurit Oliszewski**  
Presidentes de la Comisión Organizadora del XIX CNAA

**ÍNDICE GENERAL**

*Este documento cuenta con hipervínculos para acceder a las distintas secciones. Al pie de todas las páginas se puede clicar para regresar al índice general.*

**Conferencias**

Pág. 14

**Sesión de Posters**

Pág. 20

**Mesas de Comunicaciones**

Pág. 204

-Mesa de Estudiantes

Pág. 206

-Mesa Regional NOA

Pág. 378

-Mesa Regional NEA

Pág. 464

-Mesa Regional Sierras Centrales / Centro Oeste

Pág. 520

-Mesa Regional Pampa

Pág. 600

-Mesa Regional Patagonia

Pág. 666

**Mesas Redondas**

Pág. 814

-Territorios y Utopías: Diálogos y Debates desde la Arqueología y los Movimientos Sociales acerca de los Patrimonios y Conflictos Socioterritoriales

Pág. 816

-Arqueología Forense, Prácticas Sociales Genocidas y Memoria

Pág. 832

-Pueblos Originarios y Experiencias de Interacción: Una Visión Desde los Actores

Pág. 862

-Protocolos de Muestreo y Conservación de Materiales Arqueológicos. Propuestas, Reflexión y Discusión

Pág. 892

**Simposios**

Pág. 938

-Pasado, Presente y Futuro de los Estudios Arqueobotánicos en la Argentina y Áreas Limítrofes

Pág. 940

-La Arqueología en las Fronteras del Capitalismo

Pág. 1014

-Enfoques Arqueométricos: Discusiones Metodológicas y Casos de Estudio en Arqueología y Paleoecología

Pág. 1050

-Geoarqueología, Hombre y Territorio

Pág. 1144

-Estudios de Impacto Ambiental y la Protección del Patrimonio Arqueológico

Pág. 1220

-Interacciones en el NOA: Materialidades, Objetos y Construcción de Espacios durante el Holoceno

Pág. 1272

-Contribuciones de la Bioarqueología al Estudio de los Procesos de Cambio y Discontinuidades Sociales

Pág. 1302

-Desde las Fuentes: Estudios de Selección y Aprovisionamiento de Minerales. Implicancias en la Producción Lítica, Alfarera, Metalúrgica y de Manifestaciones Rupestres

Pág. 1364

-También Usaron Rocas y Minerales (II): Técnicas Líticas entre las Sociedades Agro-Pastoriles del Noroeste Argentino y Andes Centro-Sur

Pág. 1432

-“¿Dedicas tu Vida a Aprender Sobre las Plantas? Es lo más Sensato que he Oído Decir a un Blanco en Toda mi Vida”. Reflexiones Dislocadas entre Humanos y Plantas

Pág. 1498

-Problemáticas y Abordajes Metodológicos en los Estudios Petrográficos de Cerámica Arqueológica

Pág. 1550

-Tafonomía y Procesos de Formación del Registro Arqueológico en Ambiente de Dunas: Hacia la Definición de un Modo Tafonómico

Pág. 1582

-Movilidad en Contextos de Producción de Alimentos. Avances Teóricos, Metodológicos y Casos de Estudio

Pág. 1638

-Procesos de Interacción Social y Biológica, Aportes desde la Arqueología y la Antropología Biológica

Pág. 1670

-Antropologías y Terrorismo de Estado: Aportes de la Ciencia a la Recuperación de la Memoria Reciente

Pág. 1696

-Materialidades, Contextos y Temporalidad. Acercamientos a la Dinámica Social de los Grupos Prehispánicos en el Noroeste Argentino  
Pág. 1756

-Tawantinsuyu 2016  
Pág. 1830

-Historias de Paisajes Agrarios  
Pág. 1956

-Tendencias Actuales en la Arqueología de las Tierras Bajas del Noroeste Argentino  
Pág. 2002

-Historias Locales y Signos de Época: Sujetos, Objetos y Prácticas durante el Primer Milenio AD en el Noroeste Argentino  
Pág. 2056

-Arqueología e Historia de la Minería y de la Metalurgia en los Andes del Sur (II)  
Pág. 2102

-Del Paisaje Natural al Paisaje Humanizado: Prácticas, Cultura Material y Lugares  
Pág. 2132

-Usar Cerámica para Responder Preguntas. Aproximaciones Interpretativas a los Estudios de Alfarería Sudamericana  
Pág. 2178

-Pueblos Originarios y Arqueología. Redefiniendo la Relación Intercultural y la Producción del Conocimiento Arqueológico  
Pág. 2234

-De la Imagen a los Contextos. Sobre las Maneras de Abordar e Interpretar la Producción Visual en Arqueología  
Pág. 2282

-Experimentación en Arqueología: Alcances Teórico-Metodológicos y Casos de Aplicación  
Pág. 2382

-Historias y Antropologías de las Arqueologías Argentinas y Latinoamericanas. Formas para re Pensar las Prácticas Arqueológicas, Pasado y Presente  
Pág. 2414

-Espacialidades Andinas. Casos de Estudio y Aspectos Teóricos y Metodológicos para su Abordaje  
Pág. 2454

-Los Cambios Tecnológicos, Estudios de Casos y sus Explicaciones  
Pág. 2478

-Arqueología del Gran Chaco y su Periferia: Actualización en su Conocimiento  
Pág. 2532

-Pukaras, Poblados Estratégicos y Asentamientos Dispersos: Los Paisajes Políticos del Período Intermedio Tardío en los Andes Meridionales  
Pág. 2558

-Variantes, Novedades y Encuentros Metodológicos en el Estudio de los Objetos Líticos  
Pág. 2602

-Desafíos Teórico-Metodológicos en Relación con la Arqueología Pública 2636

-Arqueología de Cazadores Recolectores de Ambientes Costeros y Litorales del Cono Sur  
Pág. 2700

-Representar lo Textil en Tejidos y Otros Soportes. Comunicando y Retroalimentando  
Pág. 2764

-Pigmentos en Contextos Arqueológicos (II): Protocolos de Muestreo, Técnicas Analíticas e Interpretaciones Arqueológicas  
Pág. 2784

-¿Qué Pasa con la Teoría Hoy? Discusiones acerca del Rol de la Teoría en la Arqueología Argentina  
Pág. 2816

-El Tránsito de Modos de Vida Cazadores-Recolectores a Agro-Pastoriles en la Porción Meridional de los Andes Centro-Sur: Trayectorias de Continuidad y Cambio  
Pág. 2860

-El Manejo de la Información Espacial en Estudios Tecnológicos: Recolección y Análisis de Datos e Interpretación de Resultados  
Pág. 2912

-Cazadores de Valles ¿Desestructurando Palimpsestos?: Perspectivas y Materialidades  
Pág. 2938

-Conservación del Patrimonio Arqueológico: Teoría, Metodologías y Casos de Aplicación  
Pág. 2964

-Armas Prehispánicas (III)  
Pág. 3058

-Formas de Significar el Espacio Mortuario y las Prácticas Funerarias en el Próximo Oriente Antiguo: Modelos Teóricos y Metodológicos Interdisciplinarios para su Estudio  
Pág. 3098

-Herramientas Analíticas para el Estudio del Paisaje. Cruzando Fronteras y Tiempos  
Pág. 3132

-Ascenso, Caída y Resurrección de Goya-Malabrigo  
Pág. 3174

Por medio de la realización de una investigación etnográfica de largo aliento, Don José Flores nos muestra una relación intrínseca entre ser humano y mar. Pinceladas de una forma de vida íntimamente relacionada con el océano y sus recursos; ámbitos que condicionan la vida humana junto a este litoral de arreísmo absoluto.

De este modo, sobre la base de un estudio de orientación etnoarqueológica, se articula una argumentación analógica entre los restos arqueológicos y la información etnográfica recopilada.

### Bibliografía

Castro, V., C. Aldunate, V. Varela, L. Olguin, P. Andrade, F. Garcia-Alvarido, F. Rubio, P. Castro, A. Maldonado y J. Ruz 2016 Ocupaciones Arcaicas y Probables Evidencias de Navegación Temprana en la Costa Arreica de Antofagasta, Chile. *Revista Chungara* 48, en prensa.

## PRIMER ANÁLISIS TAFONÓMICO EN EL SITIO EL RINCÓN, PENÍNSULA DE PUERTO SAN JULIÁN, SANTA CRUZ

Catalina Valiza Davis<sup>1</sup>, Manuel E. Cueto<sup>2</sup>, Rafael S. Paunero<sup>1</sup>, Martín Del Giorgio<sup>1</sup> y Raúl Gonzales Dubox<sup>1</sup>

<sup>1</sup>División Científica de Arqueología, Facultad de Ciencias Naturales y Museo (FCNyM), Universidad Nacional de La Plata (UNLP)  
catavaliza@hotmail.com  
rpaunero@fcnym.unlp.edu.ar  
martindelgiorgio@gmail.com  
raulogdubox@gmail.com

<sup>2</sup>CONICET - División Científica de Arqueología, FCNyM, UNLP manuelcueto@fcnym.unlp.edu.ar

Palabras clave: zooarqueología - tafonomía - costa patagónica - cazadores recolectores

Key words: zooarchaeology - taphonomy - patagonian coast - hunter gatherers

### Introducción

Presentamos los resultados del análisis tafonómico realizado sobre una muestra del conjunto óseo del sitio El Rincón emplazado en la península de Puerto San Julián (Figura 1). Esta constituye una geoforma marina diferente dentro del paisaje de costa, ubicada al sureste de la ciudad, para la que se ha propuesto una manera particular de utilización por parte de los grupos humanos. En este trabajo nuestro objetivo es evaluar de manera preliminar la historia de formación y el grado de integridad del conjunto óseo, considerando los agentes y procesos que alteraron el material zooarqueológico y sus efectos. El presente estudio es complementario a los que venimos realizando

desde el año 2005 en el marco del proyecto "Arqueología y Comunicación en la Reserva Península de San Julián, provincia de Santa Cruz" desde el que buscamos conocer las distintas formas de ocupación humana y el uso que tuvo la península a partir del establecimiento de la línea de costa actual, identificar patrones de ocupación del espacio y de explotación de recursos económicos (Frank y Skarbun 2009; Paunero y Skarbun 2011).

### Antecedentes

Los estudios tafonómicos realizados en la costa atlántica de la Patagonia comenzaron a tener gran desarrollo en las investigaciones en los últimos años (Borella y Muñoz 2006; Cruz *et al.* 2015). Este tipo de aproximación permite conocer las características particulares que presentan los depósitos, así como los diferentes agentes y procesos que en ellos intervienen. En este sentido las investigaciones han estado orientadas al análisis del registro óseo (Borella y Muñoz 2006; Cruz *et al.* 2015), así como al estudio del material cerámico (Trola y Ciampagna 2011) de los conjuntos artefactuales líticos (Borrazzo 2011) y recientemente sobre restos de moluscos (Hammond 2015). El examen de la historia de formación del registro a partir de todas estas variantes materiales ha permitido avanzar en el conocimiento de las características que presentan las acumulaciones, en el origen de los procesos y agentes que intervienen y modifican los distintos tipos de restos, así como aportar información específicamente sobre la incidencia de las actividades humanas en la formación de los sitios.

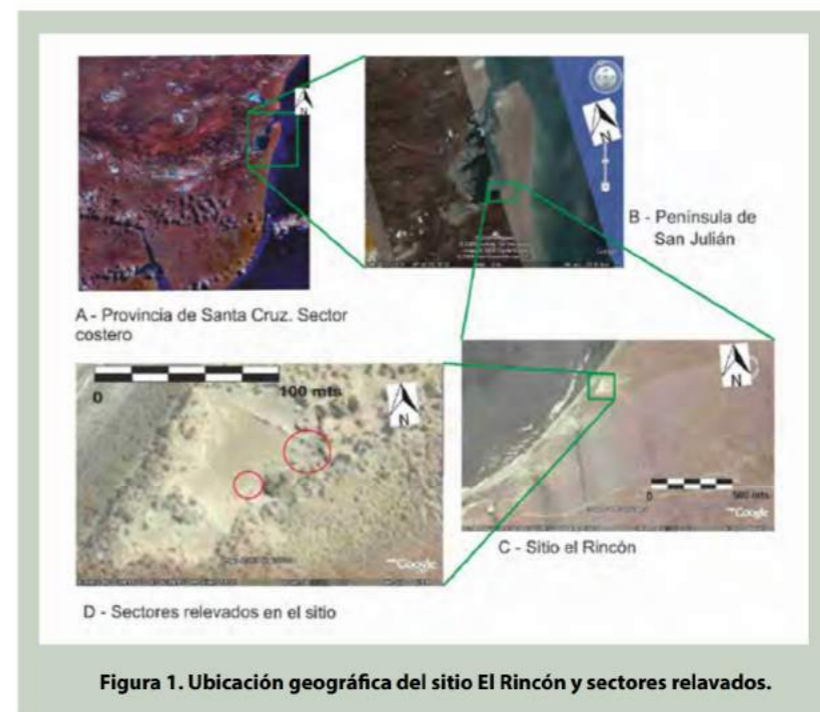


Figura 1. Ubicación geográfica del sitio El Rincón y sectores relevados.

Los estudios arqueológicos de la costa atlántica de Santa Cruz exponen una diversidad de usos de la misma por parte de los grupos cazadores recolectores. Asimismo contienen propuestas y discusiones acerca de las posibles formas de articulación con otros espacios como la zona intermedia y la meseta (Zubimendi *et al.* 2005; Paunero y Skarbun 2011; Cueto *et al.* 2015). Las evidencias de ocupación más antiguas de este espacio proceden de la Costa Norte de Santa Cruz y remiten a la trasgresión marina del Holoceno medio, hacia los ca. 6.000/7.000 años AP con el establecimiento del nivel del mar actual. Sin embargo el registro de ocupaciones datadas es mayor en el Holoceno tardío (Zubimendi *et al.* 2005). Los estudios señalan que la Costa Norte, en inmediaciones a la desembocadura del Río Deseado, fue utilizada de manera habitual por grupos que consumían preferentemente pinnípedos, cormoranes y moluscos. En consecuencia se ha sugerido un modelo de ocupación estacional donde la costa se habría ocupado, durante el Holoceno tardío, en periodos correspondientes a invierno, primavera y comienzo del verano, con una tendencia a la diversificación económica utilizando ambientes especiales y recursos marinos (Moreno 2003; Zubimendi *et al.* 2005). Más al norte los sectores litorales del Golfo San Jorge también habrían sido ocupados de manera estacional por grupos posiblemente vinculados culturalmente con el interior, pero con economías diferenciadas producto de la explotación de dos franjas ecológicamente complementarias, que posiblemente proporcionaban mayores beneficios económicos debido a la diversidad de recursos marinos y terrestres incorporados a la dieta (Arrigoni *et al.* 2008; Zilio *et al.* 2014).

Al sur de nuestra área de trabajo, en el Parque Nacional Monte León las ocupaciones costeras datan de ca. 5.100 AP y 4.100 años AP y se sugiere que los grupos también aprovecharon los recursos costeros inmediatamente disponibles, incluidos mamíferos marinos y moluscos (Caracotche *et al.* 2008; Borrero *et al.* 2008). Además las evidencias sustentan que los grupos que ocuparon la costa al menos estacionalmente, utilizaron los espacios interiores como lugar de tránsito y aprovechamiento de las materias primas disponibles (Borrero *et al.* 2008). Por su parte el sector de Punta Bustamante, en la desembocadura del Río Gallegos, registra diversos microambientes con accesibilidad a una variedad de recursos habiendo sido el guanaco la especie más aprovechada, mientras que los recursos marinos fueron explotados de manera complementaria por parte de sociedades que frecuentaban emplazamientos específicos (Mansur 2008).

El área de interés, la península de San Julián, corresponde a una prolongada y angosta extensión de tierra de unos 77 km<sup>2</sup> que se halla cercada por el mar y está unida al continente por una franja de acceso y estrangulamiento. Se ha propuesto que las zonas de mayor concentración de material se ubican en este último sector y presentan fuentes de agua disponibles anualmente. Mientras que la costa oeste de la bahía (cuya porción sur coincide con la franja de acceso) donde se emplaza el sitio El Rincón presenta mayor densidad artefactual y diferencias marcadas con zonas amplias de muy baja densidad. En base a estos elementos se sugiere un uso diferencial de los espacios y un desarrollo de actividades en sitios acotados que podría vincularse con los re-

ursos y la topografía (Paunero y Skarbun 2011). La información que surge de los sitios emplazados en la zona de acceso y estrangulamiento de la península, indican una predominancia de restos óseos de guanaco y de artefactos elaborados sobre elementos de esta especie, ausencia de pinnípedos y aves marinas, cantidades muy bajas de moluscos dispersos representados por mejillón, en un contexto de múltiples actividades (Frank y Skarbun 2009). En este sentido, pareciera haber claras diferencias en la composición del registro de la zona y el sitio en estudio con el registro de las otras áreas de la costa de Santa Cruz (dominado por recursos marinos) excepto el área de Punta Bustamante donde la subsistencia pudo basarse principalmente en el guanaco. Se ha planteado como hipótesis que durante el Holoceno tardío los grupos aprovecharon la zona de acceso a la península como espacio estratégico, emplazando campamentos, para la gestión de recursos terrestres y marinos. Esto habría implicado el control de las manadas de guanacos para la cacería y el consumo, y la recolección complementaria de mejillones (Paunero y Skarbun 2011). Entonces, resulta importante indagar acerca de la composición, el origen y los procesos que modificaron el conjunto zooarqueológico de El Rincón, en un contexto regional donde domina el aprovechamiento de recursos marinos. Se espera que el estudio aporte elementos que a futuro permitan comprender las diversas estrategias de explotación de recursos adoptadas por los grupos en ambientes de costa.

### Metodología

Para efectuar el estudio seleccionamos una porción de terreno ubicada en la zona noreste del sitio, una de las aéreas de mayor concentración de restos faunísticos (Frank y Skarbun 2009). En este espacio se identificaron y analizaron tres *locus* de elementos óseos que representan una superficie de 48,7 m<sup>2</sup>. En cada uno de estos *locus* se plantearon cuadrículas para efectuar el relevamiento sistemático de los restos. A continuación se procedió al muestreo de los elementos emplazados en superficie, seleccionando solo los huesos largos que presentaran fractura transversal y dimensión mayor o igual a 5 cm. Se relevó un total de 41 elementos, que equivalen a una densidad de 0,84 elementos/m<sup>2</sup>. La clasificación de los materiales se realizó *in situ* siguiendo un criterio de preservación del registro con el fin de posibilitar el control de los procesos tafonómicos a lo largo del tiempo, en esta decisión además se tuvo en cuenta el carácter de Reserva Natural de la península. Solo se colectaron algunos elementos con huellas características de los agentes o procesos naturales y culturales actuantes.

La identificación taxonómica y anatómica de los elementos se efectuó siguiendo la propuesta de Mengoni (1999). Mientras para evaluar los procesos y agentes naturales que intervinieron en la conformación del conjunto se utilizaron los criterios que definen los estadios de meteorización de Behrens-meyer (1978), y para distinguir las huellas de roedor se consideró a Bocek (1986). Por otra parte, las marcas de procesamiento y consumo antrópico se determinaron de acuerdo a los criterios de Binford (1981) y Mengoni (1999).

## Resultados

La evaluación taxonómica del conjunto óseo indica el predominio de elementos pertenecientes a *Lama guanicoe* (95,12 %) seguidos por *Rhea pennata*. Todos los restos corresponden a huesos largos entre los que se identificaron fémur, húmero, tibia, radioulna y metapodios. En cuanto a las propiedades tafonómicas el conjunto presenta niveles altos de meteorización, en este sentido el 17,07% de la muestra corresponde a los estadios 4-5, el 48,79% al estadio 4, el 29,26% al estadio 3, mientras que el 4,88% restante presenta características que permiten asignarlo al estadio 2-3. En relación a otras alteraciones el conjunto evidencia de manganeso en el 31,70% de la muestra, las improntas de raíces se expresan en un 9,75%, y finalmente las marcas de la acción de roedores aparecen representadas con un 12,19%. Por su parte las marcas de origen antrópico se manifiestan como negativos de lascado en el 36,58% de los elementos óseos, y solo un hueso (2,43%) presenta marcas de corte (Figura 2). Este último se hallaba expuesto en el perfil este de un bloque de médano derrumbado que limitaba una de las cuadrículas.



Figura 2. a) Muestra de un sector de relevamiento de restos. b) Marcas de corte sobre porción distal de fémur, vista a lupa 10X.

Estos resultados parciales permiten delinear algunas características de la historia de formación del registro del sitio. Las evidencias señalarían que el conjunto tuvo una escasa a nula sedimentación dado los altos niveles de meteorización, pérdida ósea y fragmentación, producto de la frecuente exposición a la acción eólica e hídrica. Los elementos óseos han permanecido enterrados, por períodos variables, en los médanos que componen y circun-

dan el sitio. Estos se habrían expuesto y desplazado en sentido descendente hacia la superficie del terreno con el avance de la erosión de los frentes de médano, tal como sugieren algunas acumulaciones en los límites de los sectores relevados. Consideramos que los procesos que han alterado la mayor parte del conjunto enmascaran o impiden la visibilidad de los indicadores de acción humana, sin embargo hay evidencias de negativos de lascado y marcas de corte que remiten a actividades antrópicas que podrían vincularse a la separación de la carne y la extracción de médula ósea para consumo y posiblemente para la confección de instrumentos.

## Bibliografía

Arrigoni, G., M. Andrieu y C. Bañados 2008 Arqueología de cazadores recolectores prehistóricos en la costa central del golfo San Jorge. En *Arqueología de la costa patagónica. Perspectivas para la conservación*, editado por I. Cruz y M. S. Caracotche, pp. 91-107. Universidad Nacional de la Patagonia Austral y Subsecretaría de Cultura de la provincia de Santa Cruz, Río Gallegos.

Behrensmeyer A. 1978 Taphonomic and ecologic information from bone weathering. *Paleobiology* 4: 150-162.

Binford, L. R. 1981 *Bones. Ancient men and modern myths*. Academic Press, New York.

Bocek, B. 1986 Rodent ecology and burrowing behavior: Predicted effects on Archaeological Site Formation. *American Antiquity* 51(3): 589-603.

Borella, F. y S. Muñoz 2006 Observaciones tafonómicas sobre restos de pinnípedos en la costa norte fueguina (Argentina). *Intersecciones en Antropología* 7: 399-403.

Borrazzo, K. 2011 Tafonomía lítica y pseudoartefactos: el caso de la península El Páramo (Tierra del Fuego, Argentina). *Intersecciones en Antropología* 12 (2): 261-273.

Borrero, L. A., N. V. Franco, R. Barberena, F. Borella, P. Campan, F. Carballo Marina, I. Cruz, C. M. Favier Dubois, R. Guichon, G. L'heureux, M. V. Mancini, L. Manzi y F. Martin 2008 Arqueología De Cabo Vírgenes y Cañadón Gap. Arqueología de la costa Patagónica. En *Arqueología de la costa patagónica. Perspectivas para la conservación*, editado por I. Cruz y M. S. Caracotche, pp. 2013-227. Universidad Nacional de la Patagonia Austral y Subsecretaría de Cultura de la provincia de Santa Cruz, Río Gallegos.

Caracotche, M. S., M. F. Carballo, J. B. Belardi, I. Cruz y S. L. Espinosa 2008 El Registro Arqueológico del Parque Nacional Monte León (Santa Cruz): Un enfoque desde la conservación. Arqueología de la costa Patagónica. En *Arqueología de la costa patagónica. Perspectivas para la conservación*, editado por I. Cruz y M. S. Caracotche, pp. 147-159. Universidad Nacional de la Patagonia Austral y Subsecretaría de Cultura de la provincia de Santa

Cruz, Río Gallegos.

Cruz, I., B. Ercolano, D. S. Cañete Mastrángelo y C. R. Lemaire. 2015 P 96 (Punta Entrada, Santa Cruz): un sitio arqueológico costero al sur del río Santa Cruz. *Relaciones de la Sociedad Argentina de Antropología*, 40 (1): 253-277.

Cueto M., A. Castro y P. Ambrústolo. 2015 Comparative studies of technological practices between coastal and mediterranean Patagonian hunter-gatherers groups. En *Muge 150th: The 150th Anniversary of the discovery of the Mesolithic Shellmiddens*, editado por N. Bicho, T. D. Price, E. Cunha y C. Detry, Vol. 2 (22): 315-325. Cambridge Scholars Publishing.

Frank, A. D. y F. Skarbutun 2009 Análisis de la distribución de restos arqueológicos en el sitio El Rincón, localidad arqueológica Reserva Península de San Julián. *Arqueología de Patagonia: una mirada desde el último confin*, pp. 999-1010. Editorial Utopías, Ushuaia.

Hammond, H. 2015 Sitios concheros en la costa norte de Santa Cruz: su estructura arqueológica y variabilidad espacial en cazadores recolectores patagónicos. Tesis para optar al Título de Doctor en Ciencias Naturales. Facultad de Ciencias Naturales y Museo, Universidad Nacional de La Plata.

Mansur, M. E. 2008 Arqueología de la zona de Punta Bustamante (Provincia de Santa Cruz, Argentina). En *Arqueología de la costa patagónica. Perspectivas para la conservación*, editado por I. Cruz y M. S. Caracotche, pp. 161-173. Universidad Nacional de la Patagonia Austral y Subsecretaría de Cultura de la provincia de Santa Cruz, Río Gallegos.

Mengoni Goñalons, G. 1999 Cazadores de guanacos de la estepa patagónica. Sociedad Argentina de Antropología, Buenos Aires.

Moreno, J. E. 2003 *El uso indígena de la costa patagónica central en el Período Tardío*. Tesis para optar al Título de Doctor en Ciencias Naturales. Facultad de Ciencias Naturales y Museo, Universidad Nacional de La Plata.

Paunero, R. S. y F. Skarbutun 2011 Reserva Península de San Julián: Estudios arqueológicos distribucionales en una particular geoforma marítima. *Magallania* 39 (1): 253-264.

Trola, V. y L. Ciampagna 2011 Primeros análisis de tiestos de cerámica en la Costa Norte de Santa Cruz. En *Resúmenes de las VIII Jornadas de Arqueología de la Patagonia*, editado por A. F. Zangrando, R. Barberena, A. Gil y G. Neme, pp. 78. Museo de Historia Natural de San Rafael, Mendoza.

Zilio, L., F. Gordón, M. Béguelin, y A. Castro 2014 Paleodietas humanas en el sur del Golfo San Jorge (Provincia de Santa Cruz) a partir del análisis de isótopos estables. *Revista Argentina de Antropología Biológica* 16 (1): 51-64.

Zubimendi, M. A., A. S. Castro y J. E. Moreno 2005 El consumo de moluscos en la Costa Norte de Santa Cruz. *Intersecciones en Antropología* 6: 121-137.

## CONCHEROS EN PERSPECTIVA TEMPORAL

Atilio F. Zangrando<sup>1</sup>, Angélica M. Tivoli<sup>2</sup>, Daniela V. Alunni<sup>2</sup>, Mercedes Corbat<sup>3</sup> y Germán Pinto Vargas<sup>2</sup>

<sup>1</sup>Centro Austral de Investigaciones Científicas (CADIC), CONICET - Facultad de Filosofía y Letras (FFyL), Universidad de Buenos Aires (UBA)  
panchozan@yahoo.com.ar

<sup>2</sup>CADIC, CONICET  
amtivoli@gmail.com  
alunni\_d@yahoo.com.ar  
germanpv\_11@yahoo.com.ar

<sup>3</sup>Asociación de Investigaciones Antropológicas - CONICET  
mercedescorbat@yahoo.com.ar

Palabras clave: cazadores recolectores - pescadores litorales - Moat - Tierra del Fuego - Holoceno tardío

Key words: coastal foragers - Moat - Tierra del Fuego - Late Holocene

Las investigaciones arqueológicas que hemos iniciado recientemente en Moat (costa suroriental de Tierra del Fuego) exploran las relaciones tiempo-espaciales entre poblaciones cazadoras-recolectoras-pescadoras, ambientes y recursos costeros abordando dos aspectos que consideramos significativos: (1) comprender la estructura temporal del registro arqueológico costero y cómo ésta afecta nuestras interpretaciones; y (2) analizar cómo el tiempo pudo ser experimentado por los grupos humanos en el pasado y expresado en sus conductas a través del registro material (Wandsnider 1992; Bailey 2007; Lucas 2008; Bailey y Galanidou 2009). El primero consiste en explorar el paisaje costero a través de excavaciones y prospecciones con el fin de obtener información arqueológica, paleogeográfica y paleoecológica en diferentes depósitos y con diversos grados de resolución e integridad. Comprender estas particularidades del registro arqueológico es fundamental dado que la relación entre la tasa de acumulación de sedimentos en diferentes depósitos y la tasa de acumulación de materiales arqueológicos -entendida como un indicador de la intensidad de la actividad humana- no siempre es directa. El segundo aspecto se refiere a cómo el uso pasado o la historia de un artefacto, sitio o localidad arqueológica influyen en su subsecuente uso y cómo podemos investigar este fenómeno en el registro arqueológico costero. Esto puede ser analizado a través de diferentes líneas de evidencia. La formación de conchales puede ser vista como un diseño a largo plazo donde la generación de estos depósitos -consciente o inconscientemente- "invitarían" a subsecuentes reutilizaciones (p.ej. Bailey 1977; Piana y Orquera 2010). Depósitos arqueológicos preexistentes, en especial aquellos más visibles como los concheros, pueden ser localizados fácilmente y proporcionar recursos que pueden ser "reclamados" (Borrazzo 2006) para la producción de tecnología, en especial bajo condiciones naturales de escasez en la disponibilidad de materias primas. La explotación humana