

CARLOS BRUCH

UN GÉNERO Y ESPECIE NUEVOS

DE ESTAFILÍNIDO ECITÓFILO

PHYSIS (*Revista de la Sociedad Argentina de Ciencias Naturales*), t. X, pp. 17-20

(12 de julio de 1930)



BUENOS AIRES

IMPRESA Y CASA EDITORA "CONI" S.
684, CALLE PERÚ, 684

1930

Un género y especie nuevos de estafilínido ecitófilo. (1)

por CARLOS BRUCH

Los huéspedes de las hormigas legionarias (*Eciton*) son indudablemente los más interesantes de nuestros insectos mirmecófilos. En los estafilínidos, por ejemplo, encontramos formas sumamente curiosas y extravagantes, tan diferentes de las especies comunes de esta familia, como tipos adaptativos y miméticos, que muchas veces nos cuesta distinguirlos de las mismas hormigas con las cuales viven simbióticamente, como ha sucedido en el caso presente.

Tan sorprendente resulta el parecido del huésped con las obreras mínimas de *Eciton* (*A.*) *Strobili* MAYR, que el ejemplar en cuestión se encontraba, insospechadamente, en una remesa de legionarias que hice últimamente al Rev. P. BORGMEIER de San Paulo, quien lo descubrió recién al estudiar estas hormigas, devolviéndomelo a vuelta de correo. Agradezco muchísimo al estimado colega esa atención. Al ocuparme en la clasificación del singular insecto, pude ver que se trataba de un género y una especie aún desconocidos, cuyas características doy a continuación.

De forma absolutamente mirmecoide, el nuevo género puede ser situado próximo a los géneros *Mimeciton* y *Mimonilla* de WASMANN, teniendo más afinidad con *Mimonilla*. La conformación del antecuerpo, y del abdomen sobre todo, es sin embargo muy distinta, destacándose por lo mismo este estafilínido, a primera vista, de otras formas conocidas. Por su notable mimetismo con las obreras pequeñas de las legionarias de *Eciton*, del subgénero *Acamatus*, llamaré al genotipo

(1) Trabajo presentado en la reunión de Comunicaciones del 5 de octubre de 1929.

/sobre todo con Leptanillophilus Holmgr.,
cuya descripción no conocía.

ACAMATUSINA n. gen.

Características del género. — La cabeza es convexa, casi dos veces más ancha que larga, sus márgenes antero y laterales son conjuntamente arqueados; tiene la máxima anchura en los ángulos posteriores, los cuales son redondeados; el borde occipital es recortado y deja un cuello corto a descubierto. No hay rastros de ojos. La frente es muy inclinada; el clipeo estrecho, prolongado entre las antenas y terminado en punta de ángulo obtuso.

Las antenas, compuestas de diez artículos, son bastante gruesas y más engrosadas hacia el ápice; están insertadas debajo del borde antero-frontal y llegan hasta la base del protórax. El 1^{er} artículo es subobcónico, tan largo como los tres subsiguientes; el 2^o artículo es apenas más largo que ancho, pedunculado; los siguientes son transversales, algo más estrechos en la base, sobre todo en los proximales; el artículo terminal es tan largo como el primero, subovoide.

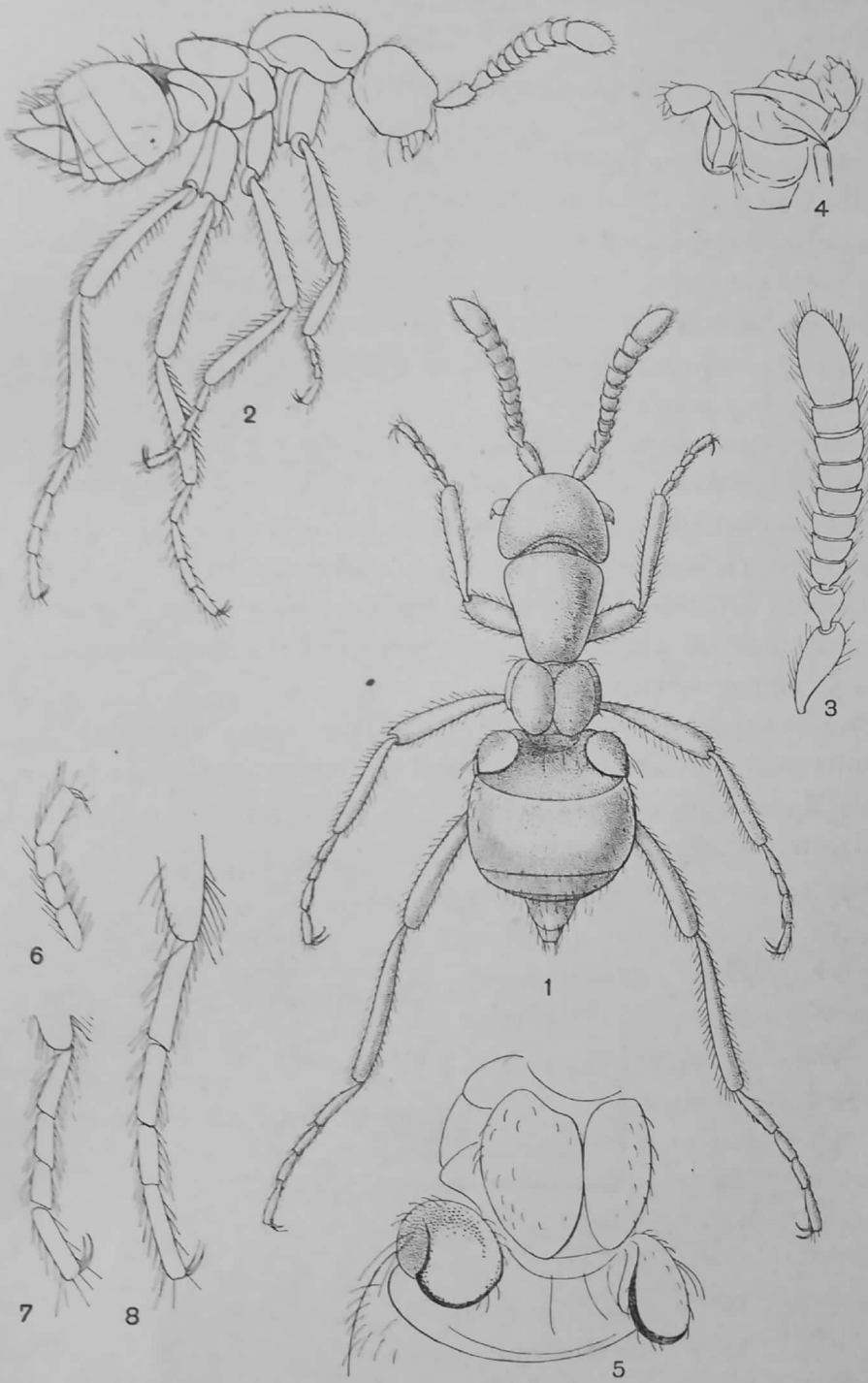
Tratándose de un ejemplar único y sumamente pequeño, no me he arriesgado a preparar los órganos bucales. Las mandíbulas parecen ser delgadas y puntiagudas; los palpos maxilares llevan el penúltimo artejo subamigdaloide.

El protórax, apenas más largo que ancho adelante, es ahí dos veces más ancho que en la base; su dorso es, en todos los sentidos, convexo, en su margen lateral arqueado de adelante hacia atrás; sus ángulos anteriores son más redondeados que los posteriores. El meso y metatórax son más anchos que largos, conjuntamente subglobosos.

Los élitros son pequeños, ovalados, convexos y al parecer soldados en la sutura; alas no existen.

El abdomen es muy ancho y corto, subpiriforme, los segmentos posteriores son muy cortos, retráctiles. El primer segmento es en el dorso fuertemente hendido, cóncavo, y muestra a cada lado un extraño apéndice escumiforme o aletilla, que se destaca sobre el mismo borde lateral. El segundo segmento es muy amplio; los siguientes son cortos y muy estrechados hacia atrás; el último tergito es angosto lobuliforme y parece más corto que su correspondiente esternito.

Las coxas son largas, subcilíndricas y contiguas; los trocánteres pequeños. Los miembros son largos, no comprimidos; los fémures posteriores son algo encorvados en la base. Todos los tarsos tienen cuatro artículos algo comprimidos, los anteriores son cortos, los posteriores casi dos veces más largos; la dimensión de los artículos es relativa en



Acamatusina inopinata Baucn : 1, vista dorsal (30 X); ídem, vista lateral; 3, antena; 4, maxilas, etc. (no preparadas); 5, élitros y primer tergito abdominal con los apéndices laterales; 6, 7 y 8, tarsos anterior, medio y posterior respectivamente.

todos los tarsos. Las uñas son delgadas, poco encorvadas y no muy divergentes.

. *A. inopinata* n. spec.

Característica de la especie. — Largo : 1,5 milímetros. De color amarillo testáceo (igual a las obreras pequeñas de *Eciton (A.) Strobili*), el borde anterior del clípeo y las mandíbulas son pardas; el abdomen es ligeramente pardusco, los apéndices o aletillas son de un lindo blanco ebúrneo que se trueca en rojizo en la mitad anterior, mientras que todo el margen postlateral de este órgano es ribeteado de negro y aparece ahí más quitinoso y lustroso.

Toda la superficie del insecto es lustrosa, sin ser muy brillante; una puntuación pilígera es apenas distinguible. La pubescencia amarilla pálida es bastante densa en las antenas y en los miembros; más dispersada y más corta en la cabeza, el tórax y el abdomen. Del borde apical del metatórax se levantan dos setas, y otras dos, algo encorvadas sobre el borde lateral de las aletillas del abdomen, que llevan también cilias cortas y ligeramente curvas.

Como he manifestado ya, recogí inadvertidamente el ejemplar único de este interesantísimo estafilínido, con las obreras de *Eciton (Acumatus) Strobili* MAYR, a principios de febrero de 1924, en La Granja, cerca de Alta Gracia, en la provincia de Córdoba.

