

# SCOLYTIDAE Y PLATYPODIDAE

64ª COMUNICACIÓN

POR

KARL SCHEDL

—•••••—  
BUENOS AIRES

IMPRENTA Y CASA EDITORA « CONI »

684, CALLE PERÚ, 684

—  
1939

## SCOLYTIDAE Y PLATYPODIDAE

64ª COMUNICACIÓN

POR KARL SCHEDL

DIAGNOSIS DE ESPECIES NUEVAS Y PROCEDENCIAS INTERESANTES  
DE LA ARGENTINA*Hallazgos :*

*Loganius flavicornis* Chap. — Entre Ríos, Delta, 1934, J. B. Daguerre; Buenos Aires, Isla Martín García, IV-1938, M. J. Viana (Museo Argentino C. Nat.); Punta Lara, C. Bruch (Museo La Plata).

*Scolytus rugulosus* Ratz. — Rosas, F. C. Sud, Prov. Buenos Aires, J. B. Daguerre (Mus. Argent.); Montevideo, Peñarol, 19-IV-1932 (Museo La Plata).

*Conophthocranulus vianai* Schedl — Salta, San Bernardo, A. Ragonese (Mus. Argent. C. N.).

*Neodryocoetes sparsepunctatus* Schedl — Buenos Aires, Tigre, 1934, I-1938, M. J. Viana (Mus. Argent.).

*Neodryocoetes araujiae* Brèth. — Montevideo, Peñarol, 9-III-1932 (Mus. La Plata); en corteza del fruto de Tasi: El coleóptero fué rotulado por Tremoleras como *Xyleborus araujiae* Brèth., y es idéntico con *Neodryocoetes longicollis* Schedl, según confirmación del doctor C. Bruch, quien ha visto los tipos en la colección del Museo Argentino de Ciencias Naturales y de Pellerano. La especie *araujiae* debe pasar al género *Neodryocoetes*.

*Neodryocoetes punctatissimus* Schedl — Prov. Buenos Aires,

1-II-1904, C. Bruch (Mus. La Plata). Con reserva a la comparación con el tipo, que no me es accesible momentáneamente.

*Xyleborus bispinatus* Eichh. — Alta Gracia, La Granja, Sierra de Córdoba, C. Bruch, 25-I-1935 (Mus. Argent.) y (Mus. La Plata).

*Xyleborus linearicollis* Schedl — Buenos Aires, 3-X-1919, C. Bruch (Mus. Argent.).

*Platypus dejeani* Chap. — Chaco, Ohneiser (Mus. Argent.) y (Mus. La Plata).

*Platypus triquetrus* Brèth. — Es sinónimo con *P. dejeani* Chap., he visto tipo!

*Platypus parallelus* Chap. — Buenos Aires, Tigre, I-1938, M. J. Viana.

*Platypus sulcatus* Chap. — = *P. plicatus* Brèth., Prov. Buenos Aires, aparentemente Cotipos de *plicatus* Brèth. (Mus. La Plata).

#### **Scolytus bruchi** n. sp.

Negro-pardo, 2.5 mm. largo, 2.1 veces tan largo como ancho. Parecido a *S. rugulosus* Ratz., en cuanto a la conformación del abdomen, pero con la escultura muy diferente en el pronoto y en los élitros como también en la frente.

*Frente* (probablemente ♀) cubierta en gran parte con un mechón ancho de pelos, dirigido de arriba hacia abajo, debajo aparenta una bolladura ancha; ojos estrechos y largos.

*Pronoto* muy lustroso, más ancho que largo, lados estrechados hacia adelante en arco suave, ápice bastante estrechamente redondeado, sin estrangulación notable, disco muy fina y bastante dispersamente puntuado, en la parte más externa del margen lateral los puntos son como tres veces más grande que en el disco y más apretados, cerca del borde anterior solamente poco mayores. Escudete muy diminuto.

*Elitros* tan anchos como el pronoto y 1.6 veces más largos que éste, lados con el callo humeral muy saliente, detrás de éste notablemente hendidos, en el ápice anchamente redondeados, no separadamente cada élitro, como en *S. rugulosus* Ratz., en su

longitud bien abovedados, las hileras de puntos angostas en forma de rayas hendidas, los intervalos minuciosamente puntulados, por lo tanto semilustrosos, cada intervalo además con una hilera de puntos redondos, algo débiles regularmente colocados, de los cuales nacen pelitos cortos escamiformes; abdomen como en *S. rugulosus* Ratz., grosera y densamente granulado-puntuado.

*Tipos* en el Museo de La Plata y en mi colección.

*Procedencia.* — Misiones, orillas del Iguazú, C. Bruch, VIII, 1904.

Dedico este coleóptero al colega doctor Carlos Bruch, quien desinteresadamente me ha favorecido en varias oportunidades.

**Loganius insidiosus** n. sp.

Negro-pardo, 1.4-1.5 mm. largo, 2.4 veces tan largo como ancho.

*Frente* poco abovedada, en la hembra con una impresión débil y con una escamita corta, en el macho esta impresión es abajo más ancha, alcanza de ojo a ojo, por encima convexo.

*Pronoto* más ancho que largo (29 : 23) base finamente marginada, ángulos post-laterales romos, lados en la mitad basal ligeramente arqueados, sub-paralelos, luego enangostados, ápice ancho, estrechamente marcado, superficie débilmente convexa, superficialmente puntuada, hacia los ángulos post-laterales los puntos vienen bastante gruesos y redondos, hacia el disco muy diminutos y alargados, los intervalos minuciosamente puntulados singularmente semilustrosos, en el tercio apical con pelitos escamiformes esparcidos. Escudete diminuto puntiforme.

*Elitros* apenas más anchos que el pronoto y dos veces más largos que éste, base adentellado, lados paralelos hasta más de la mitad, después oblicuamente enangostados, ápice estrechamente redondeado, declive comenzando en el medio, oblicuamente abovedado; puntuado en hileras, cada punto lleva un pelito escamiforme corto, singular (sobre todo en el declive), los intervalos moderadamente anchos, uniserial y finamente puntuados, pero los puntos llevan pelitos finos y delgados.

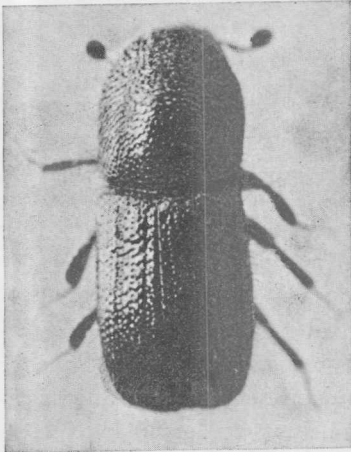
Tipos en colección Viana y Schedl.

*Procedencia.* — Buenos Aires, Isla Martín García, abril, 1938, M. J. Viana.

**Dendrocranulus barbatus** n. sp.

*Hembra.* — Pardo-negro, 2.4-2.8 mm. largo, 2.7 veces tan largo como ancho. La especie más grande hasta ahora conocida, remarcable por la escultura regular de los élitros.

*Frente* poco abovedada, sobre la mitad una leve entumescencia lisa, de la cual corre hacia atrás una débil callosidad lisa, alrededor de la protuberancia frontal círculos concéntricos densos, de puntos gruesos y profundos, en el medio encima del borde epistomal con una pequeña depresión impuntuada. El borde inferior de la abertura bucal con una franja densa de pelos amarillo-dorados. Antenas y tibia anterior como usual.



*Dendrocranulus barbatus* Schedl ♂ (Fototipo  
5 ×. C. Bruch)

*Pronoto* tan largo como ancho, ángulos post-laterales redondeados, lados sub-paralelos en la mitad basal, adelante ancha y regularmente redondeado, estrechamiento marcado, superficie regularmente abovedada, muy densa y groseramente puntuada, adelante más granulosa, atrás más puntiforme, línea mediana ligeramente indicada como raya corta, impuntuada; escudete diminuto, puntiforme.

*Élitros* tan anchos como el pronoto y 1.7 veces más largos, lados paralelos hasta la mitad, después muy ligeramente estrechados atrás, ancha y regularmente redondeados, el declive comienza muy detrás de la mitad, algo oblicuamente abovedado con una depresión muy plana y ancha; disco puntuado-estriado; puntos

moderadamente gruesos y muy densos, intervalos relativamente angostos con una hilera regular de puntos, pero éstos algo más diminutos y más separados; la línea sutural fuertemente impresa, las otras moderadamente, la pilosidad en todo el coleóptero poco notable; declive y la sutura con una hilera de gránulos, la primera y segunda línea de puntos fuertemente impresos, segundo intervalo con una hilera de puntos medianos, los cuales aparecen, a ciertas luces, como gránulos diminutos, los intervalos externos similares, pero la puntuación algo más apretada.

*Macho*. — Más recogido, pronoto más cuadrado y adelante más anchamente redondeado, borde posterior de los élitros también más ancho, cerca de la sutura casi transversal, todo el coleóptero más fuerte y notablemente piloso, más groseramente, asimismo más densamente esculpido, más rasposo (áspero); en el orificio bucal faltan los pelos amarillos en la mitad inferior.

*Tipos* en colección Museo de La Plata y Schedl.

*Procedencia*. — Argentina, Vicente López, III-V-1939, ex «tayuya» (*Cayaponia ficifolia* Cogn.), C. Bruch Colect.

En el macho la impresión frontal es más ancha, pero apenas más profunda, los puntos vienen aquí más finos y desaparecen del todo en el medio, el botón superior está en todos los ejemplares oculto por el pronoto.

La depresión en el declive elitral es algo más fuertemente marcada.

#### ***Dendrocranulus tayuyaensis* n. sp.**

*Hembra*. — Pardo-negro, 1.75 mm. largo, 2.7 veces más largo que ancho. Al *D. major* de Bolivia parecido, pero con el pronoto más angosto y con diferente escultura.

*Frente* poco combada, abajo con una carenita corta longitudinal, arriba con un tuberculito fino y agudo, la puntuación bastante densa y moderadamente fuerte.

*Pronoto* poco más largo que ancho (40 : 38) ángulos post-laterales muy redondeados, los lados hasta la mitad algo abollados, en lo general hacia adelante redondeado, ápice bastante ancho, no

obstante parece el pronoto relativamente cilíndrico, superficie moderadamente poco abovedada, muy densamente granulada-puntuada. Escudete muy diminuto.

*Elitros* tan anchos como el pronoto y 1.7 veces más largos, lados en los dos tercios basales paralelos, luego sin estrechamiento hacia el ápice anchamente redondeados, el declive comienza muy detrás de la mitad algo oblicuamente arqueado; disco en hileras regularmente puntuado, puntos bastante gruesos y poco profundos, primera hilera hundida en forma de estria, intervalos angostos y dispersamente, más finamente puntuados, y con algunas arrugas transversales; declive no impresionado, primera y segunda hilera de puntos en forma de estrias profundas impresas, los intervalos 1-3 relativamente anchos, lustrosos y solamente con puntos dispersados, finos, debido a las hileras de puntos hundidos aparecen además los intervalos algo levantados. Pilosidad corta erguida, solamente en el declive mejor visible.

*Macho*. — *Frente* abajo fuertemente impresa transversalmente, el tubérculo superior por consiguiente muy sobresaliente, impresión lustrosa, impuntuada, en el medio con una carena longitudinal notable, arriba y en los lados muy fuerte y densamente puntuada.

*Pronoto* como en la hembra, pero adelante más oblicuamente estrechado, ápice más estrechadamente redondeado, la puntuación en el disco algo menos densa.

*Elitros* más recogidos, más groseramente esculpido, sobre todo las arrugas de los intervalos en el disco notablemente y más fuertemente marcados, el declive hasta el tercer intervalo muy débilmente impreso, los puntos generalmente mucho más pequeños que en el disco, solamente en la sutura, y el tercer intervalo algo levantado, en lugar de las hileras de los intervalos aparecen algunas arrugas transversales mezcladas con puntitos aislados.

*Tipos* en colección Museo de La Plata y Schedl.

*Procedencia*. — Argentina, Vicente López, III-1939, ex *Cayaponia ficifolia*, « tayuya », C. Bruch Colect.