

CARLOS BRUCH

Coleópteros mirmecófilos
de Córdoba



BUENOS AIRES

IMP. THE ENVELOPE PRINTING, SAN JUAN 2544

1926

Coleópteros mirmecófilos de Córdoba

Con el objeto de proseguir mis investigaciones sobre los insectos mirmecófilos, fuí el verano pasado otra vez a las sierras de Córdoba, quedando durante los meses de enero y febrero (1926) en Cabana, lugar situado unos 70 kilómetros al norte de Alta Gracia, donde hice mis anteriores recolectas. Los alrededores de ambos lugares corresponden más o menos a una misma región serrana, pero, indudablemente hallé la fauna mirmecológica más pobremente representada en esta parte norte, que en aquella más al sur.

Las hormigas legionarias (*Eciton*), a las cuales mayor atención dedicaba, escaseaban de tal modo, que solamente en contadas ocasiones he dado con alguna colonia de *Eciton dulcius jujuyense*, mientras que la existencia de otras especies, *E. (A.) Strobeli* y *E. (A.) sulcatus*, me constaba únicamente por uno que otro ejemplar masculino, que de noche volaron a la luz de la linterna.

No obstante estas circunstancias desfavorables, en los pocos nidos que pude examinar, encontré numerosos huéspedes, que citaré en este opúsculo, al mismo tiempo describiré también las nuevas especies de estos hallazgos.

STAPHYLINIDAE

Ecitomedon Bruchi Bernhauer

en *Wiener Entomologische Zeitung*, 42 Bd., págs. 35-36, 1925.

El ejemplar genotípico procede de Alta Gracia (La Granja); lo he tomado de una colonia en marcha de *Eciton dulcius jujuyense*. Más tarde encontré otros dos ejemplares, también en Alta Gracia y uno en Cabana, al revisar el contenido de un nido de las mismas hormigas.

Según el doctor Bernhauer, este género tiene bastante semejanza con los grandes *Medon* del grupo de *Charichirus*, pero se distingue de éste de inmediato, por el cuello mucho más estrecho, el borde posterior de la cabeza profundamente escotado, el labio agudamente tridentado y por las antenas gruesas, bastante unidamente articuladas, con pubescencia corta, recortada.

Este estafilínido mide 5,5-6 milímetros de largo; tiene el color rojizo uniforme, igual a las hormigas y es bastante opaco; la pilosidad es amarillenta, en todas partes está densamente puntuado, los puntos son algo menos apretados sobre la cabeza, pero toda la puntuación es notablemente rugosa, con excepción de aquella del abdomen.

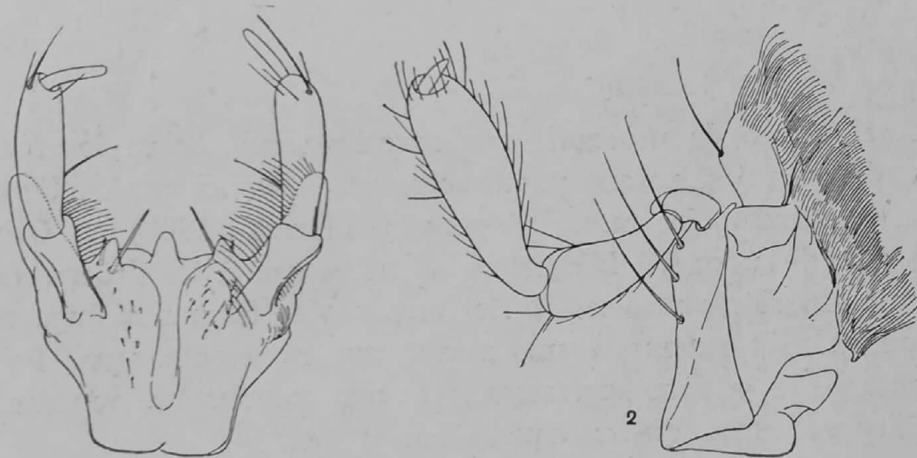


Fig. 1 — Lengüeta; 2. maxila de *Ecitomedon Bruchi* Bernh.

La cabeza, poco más estrecha que el pronoto, es apenas más ancha que larga, algo ensanchada hacia atrás, sus ángulos posteriores son obtusamente redondeados; la mitad anterior es algo más lustrosa, los temporales son dos veces más largos que los ojos.

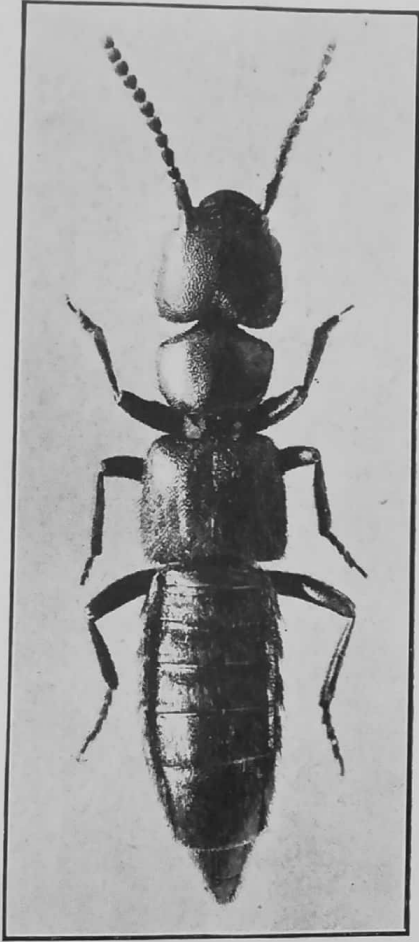
El pronoto, mucho más estrecho que los élitros, es transversal, obtusamente dilatado en su primer cuarto, estrechado hacia atrás, bastante rectilíneo; sus ángulos posteriores son redondeados, en la mitad posterior hay una línea mediana, lustrosa.

Los élitros son mucho más largos que el pronoto, casi tan largos como anchos, los costados bastante paralelos y llevan sobre el disco dos hileras de puntos gruesos.

Cephaloplectus ? Godmani Sharp.

en *Biologia Centrali Americana, Coleoptera*, vol. I, part. 2^a, pág. 297, 1883.

Ocho ejemplares de Alta Gracia (24, XII, 1923) y uno sólo de Cabana (10, I, 1926), pertenecen seguramente a este género y según



Ecitomedon Bruchi Bernh. (14x)



Astilbus cordobensis Bernh. (16x)



Synodites reticulatus Bruch. (20x)



Terapus gracilipes Bruch. (15x)

Bernhauer, probablemente a esta especie. He recogido a los primeros (en Alta Gracia), en medio de una colonia en marcha de *Eciton* (A.) *Hetschkoi*, al otro encontré (en Cabana), en una cavidad ocupada por los *Eciton dulcius jujuyense*. El ejemplar genotípico y único a mi saber, procede de Panamá y fué también tomado en una colonia de legionarias (*Eciton spec.*).

A juzgar por la descripción de Sharp, mis ejemplares son bastante

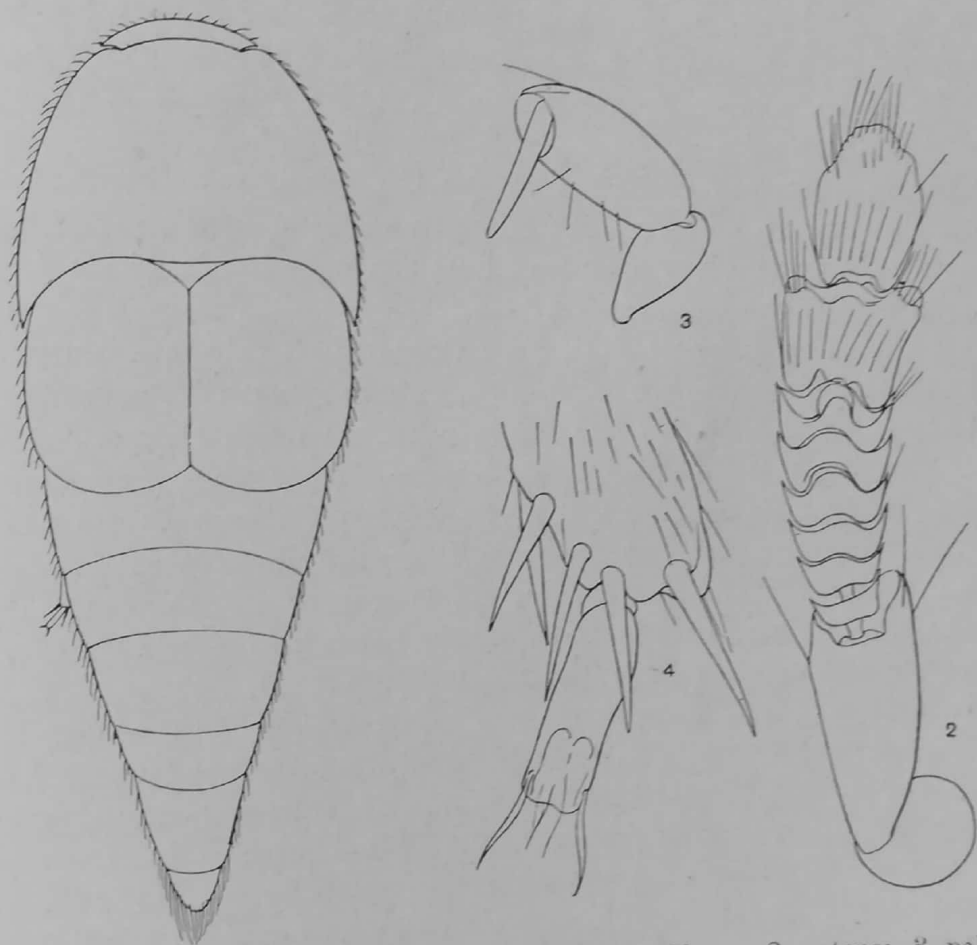


Fig. 1 — Contorno de *Cephaloplectus Godmani* Sharp; 2, antena; 3, palpo maxilar; 4, ápice de la tibia y tarso de la pata posterior.

más pequeños que el típico, alcanzan poco más de 2,5 milímetros, completamente estirados (4 mm. indicados para *C. Godmani*); el pronoto es notablemente más liso, más lustroso, amarillento y algo más pálido que los élitros, que son más oscuros que el resto del insecto. Además de estas ligeras diferencias, que creo deducir de la descripción de Sharp, el factor de dispersión — Panamá y Sierra de Córdoba — me deja aún ciertas dudas, si en efecto se trata de una misma especie, cosa que únicamente pudiera resolver una comparación

de mis ejemplares con el típico. En el caso que nuestra especie resultara nueva, propongo para ella el nombre provisorio *C. argentinus*.

Por otro lado, las circunstancias de mis hallazgos, admitirían aún una poliecitofilia más acentuada y no excluyen la presencia del mismo estafilínido con alguna otra especie de *Eciton*. Por la forma de su cuerpo se asemeja a primera vista a ciertos tricopteríquidos del género *Limulodes*, del cual describí ya varias especies mirmecófilas, pero los *Cephaloplectus* se distinguen de aquellos, por su porte y manera de correr, muy rápido, sobre los miembros muy erguidos y el cuerpo muy destacado del suelo. Doy aquí una traducción de la descripción original de Sharp, a la cual agregó algunos detalles y dibujos, tomados de mis ejemplares.

Cephaloplectus Godmani Sharp. — » Comprimido, ancho, posteriormente acuminado, ferrugíneo; abdomen amarillo ferrugíneo; densamente pubescente, tórax como los élitros con pubescencia pálida grisácea, adyacente y setas erectas. «

» La cabeza es apenas visible, las antenas son totalmente ocultas. El tórax es muy ancho, sus ángulos posteriores son muy proyectados hacia atrás. Los élitros, no tan largos y apenas tan anchos como el tórax, son hacia atrás algo estrechados, sus ángulos posteriores son extremadamente obtusos; no tienen una puntuación visible, pero una rugulosidad transversal, excesivamente fina y, a este respecto se asemejan al tórax. La parte posterior del cuerpo es de color bastante más pálido, que las partes anteriores y lleva una pubescencia densa y adyacente, del mismo color. «

Las antenas (fig. 2) son cortas y gruesas; constan de diez artículos, de cuales el 2.º obcónico, tiene la mitad del largo del total de los restantes; los artículos 3.º al 8.º, de forma acopada, son muy cortas, transversales, aumentando gradualmente de anchura; el 9.º artículo es subcuadrado, ensanchado hacia adelante y tan largo como los tres precedentes juntos; el terminal es ovalar, algo más estrecho que el anterior. La pubescencia, muy escasa, está indicada en el diseño.

Los palpos maxilares (fig. 3), tienen el 1.º artículo obcónico, el 2.º grande, oblongo ovalar y el terminal largo, subulado.

Las tibias están armadas de fuertes espinas; los tarsos (fig. 4), son cortos, anchos, biarticulados, las uñas muy delgadas, poco divergentes y subrectas.

***Astilbus cordobensis* Bernhauer**

Archiv für Naturgeschichte, 86 Jahrg., pág. 167, 1920.

Este estafilínido encontré varias veces en Alta Gracia, al excavar nidos de *Pheidole fimbriata tucumana*; me extrañé, al hallar en esta

misma localidad el año pasado dos ejemplares con hormigas legionarias *Eciton dulcius jujuyense*. Este verano recogí en Cabana seis ejemplares en las cámaras ocupadas por estas últimas hormigas, junto con buen número de *Ecitosymbia rufa* m., de manera que ya no tengo más dudas sobre la ecitofilia de este coleóptero, siendo a la vez huésped de la *Pheidole* mencionada.

A excepción del tamaño y de la coloración, estos ejemplares (entre ellos algunos *inmaturos*), coinciden perfectamente con la descripción dada por el doctor Bernhauer. Los individuos, completamente desarrollados y frescos, miden casi el doble de los 2,5 milímetros, indicados para el típico. Su coloración amarilla es bastante más subida, la cabeza parda oscura, casi negruzca, las antenas son algo parduseas y el abdomen tiene en su extremidad un color castaño.

Doy a continuación una traducción de la descripción original, agregándole también una fotografía de un ejemplar completamente estirado, advirtiéndole, que por hábito el insecto lleva el abdomen levantado, encorvado hacia arriba.

Traducción. — Una pequeña especie, característica por su cabeza ancha, el pronoto corto y por los élitros dispersamente granulados, en su borde lateral carenados.

Amarillo pálido, con la cabeza algo más oscura (probablemente *inmaturo*), muy lustroso.

Cabeza algo más ancha que el pronoto, muy transversal, dos veces más ancha que larga, muy lustrosa, con puntitos aislados. Ojos grandes, detrás de ellos los temporales muy cortos, abajo emarginados. Antenas delgadas, el primer artículo alargado, pero grueso, en la raíz muy estrechado, el 2.º artículo corto, moderadamente más largo que ancho; el 3.º casi el doble más largo que el 2.º, los siguientes oblongos, los penúltimos poco más anchos que largos, el artículo terminal corto oblongo, mucho más corto que los precedentes reunidos.

Pronoto la mitad de la anchura de los élitros, muy transversal, casi la mitad más ancho que largo, poco convexo, ante el medio su máxima anchura, hacia atrás estrechado en línea recta; delante el escudete con una pequeña foseta transversal y un surco longitudinal, adelante abreviado; todo el pronoto muy disperso y bastante fuertemente granulado, estrechamente alisado a lo largo del surco.

Élitros mucho más largos que el pronoto, conjuntamente algo transversales, en los costados redondeado-dilatados, los bordes careniformes, al lado de la carena profunda y anchamente surcados, grosera y bastante dispersamente granulados.

Abdomen liso, reluciente sin puntuación, el 7.º tergito opaco alutáceo, ante el medio del borde posterior con un diminuto tubérculo lustroso,

el 8.º tergito estrechado y escotado en su punta angosta. El 6.º tergito tiene delante del borde posterior cuatro finas, pero fuertes aristas longitudinales. La parte inferior del abdomen es dispersamente puntuada.

Patatas muy largas y delgadas, araneiformes.

Algunos de mis ejemplares (♀ ♀) alcanzan casi 4 milímetros de largo. El abdomen lleva en los costados y bordes posteriores de los últimos tergitos setas negras, en número de 6 setas en el borde del 5.º tergito; los espacios de las aristas longitudinales en la mitad posterior del 6.º tergito, llevan también aristas paralelas más finas.

Ecitosymbia rufa Bruch

en *Revista del Museo de La Plata*, t. XXVII, págs. 182-184, figs. 2-4, 1923.

Después del hallazgo del genotipo, he conseguido numerosos ejemplares, tanto en Alta Gracia, como últimamente en Cabana.

He tomado a este estafilínido repetidas veces entre las colonias de legionarias en marcha, pero en cantidades y más fácilmente se lo consigue en los habitáculos o cámaras ocupados por las hormigas, usando el método del cernidor. Nada tengo que agregar con respecto a mi descripción, a no ser, que los individuos recogidos varían algo en sus dimensiones, pues, los tengo desde 3 a 4 milímetros de largo. La coloración es más o menos amarillenta en los no bien maduros, siendo los adultos de un lindo pardo rojizo.

HISTERIDAE

Synodites reticulatus n. spec.

Esta especie es fácilmente reconocible por su coloración rojiza, su opacidad, escultura reticulada-puntuada, la pilosidad corta y abundante y también por la falta de estrías dorsales. Es huésped de *Eciton dulcius jujuyense*, en cuyas cámaras de residuos vive junto con sus congéneres *S. major*, *ecitonis*, *ciliatus* y *splendens*, de los cuales he recogido muchos ejemplares en los cuatro nidos explorados en Cabana. He aquí la característica de la especie:

Largo: 2,2 milímetros.

Poco convexo; de un color uniforme pardo rojizo; opaco; toda la superficie fuertemente reticulada-puntuada y cubierta de cilias o setas cortas, amarillas, también en la parte inferior del insecto. Elitros solamente con líneas humeral y subhumeral, sin líneas dorsales.

La frente es casi plana, sus bordes laterales son carenados; el labio es rectangular, adelante algo escotado. Los escapos son subtriangulares; la clava antenal es poco comprimida.

El pronoto es ancho, poco convexo, su borde anterior anchamente escotado, el posterior obtusamente anguloso; los ángulos son oblicuamente truncados, los costados casi rectos y el margen carenado.

El escudete es muy pequeño, triangular, obscuro y lustroso.

Los élitros, moderadamente convexos, llevan solamente las dos estrías humeral y subhumeral; ésta última menos marcada en la base. El borde sutural es liso y lustroso. La escultura elitral, como en otras partes, está formada de una especie de reticulado grosero, de mallas destacadas, encerrando puntos con cilias o setas cortas, amarillas, algo más visibles en la parte posterior.

El propigidio es hexagonal, convexo; el pigidio subovalar, recto en la base y verticalmente colocado; ambos son reticulados y ciliados.

El prosterno es lateralmente carenado, el lóbulo apical angulosamente escotado. El mesosterno (fig. 1) es trilobulado, la separación mesometasternal es apenas indicada. El metasterno es poco convexo, lleva una línea mediana, débilmente impresa y de cada lado dos estrías íntegras. El primer esternito abdominal muestra también dos estrías paralelas laterales.

Los miembros no ofrecen particularidades; ellos son también reticulados y ciliados. Las tibias anteriores tienen solamente algunas espinulas en el borde externo; las medianas y posteriores son bastante anchas, sus ángulos externos semiredondeados; todos los surcos tarsales son normales.

Terapus gracilipes n. spec.

El único ejemplar de este hermoso e interesante histérico lo encontré en Cabana el 25 de diciembre de 1925, debajo de una piedra en medio de una colonia de ponerinas *Holcopena curtula Vollenweideri* Forel. Aunque algunos caracteres, como por ejemplo: la forma de su pronoto y sobre todo de sus miembros son algo distintos de los *Terapus*, hasta ahora descritos, creo que la especie debe colocarse en este género, tanto más, cuando la conformación de los esternos es idéntica como en *T. Bickhardti*, que describí hace algunos años.

El insecto mide 3 milímetros de largo.

De forma hexagonal, bastante convexa. Lustroso. Negro; antenas, piezas bucales y patas de color rojo castaño. Superficie de la cabeza y del pronoto muy finamente alutácea y fuertemente puntuada. Elitros lisos, muy fina y dispersamente puntuados y con puntuación más gruesa, setígera, subserial: las setas cortas, recortadas, pálido amarillentas. Tibias medianas y posteriores con setas rojas.

La frente es profundamente excavada en forma de foseta, que se prolonga por el clípeo; los bordes laterales de esta excavación son mar-

ginados, de cada lado se distingue otra línea fina interocular; el labio es subcuadrado, escotado en el borde anterior. Las mandíbulas son anchas, su borde interno cortante y las puntas muy agudas. Las antenas (fig. 3) son gruesas; los escapos subcuadrados, tan grandes como la clava, opacos, rugosos y ciliados; los funículos son cortos, no más largos que la clava, la cual es globosa, en su mitad apical densamente pubescente.

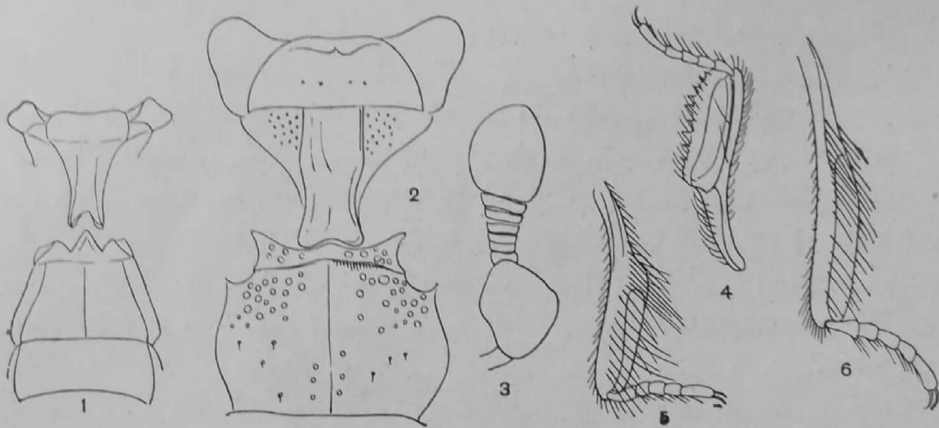


Fig. 1 — *Synodites reticulatus* Bruch, placa gutural, pro-meso y metasterno y primer esternito; 2, *Terapus gracilipes* Bruch, placa gutural, pro-meso y metasterno; 3, antena; 4, tibia y tarso anteriores; 5, idem, intermedias; 6, idem, posteriores.

El pronoto, de forma cónica, es algo más que dos veces más ancho que largo, hacia adelante fuertemente estrechado, en el dorso bastante convexo. Su borde anterior es anchamente escotado, el posterior arqueado en sentido contrario. Los ángulos anteriores son redondeados moderadamente prolongados; los posteriores son bastante agudos. Los costados son delgados, no espesados, los bordes detrás de los ángulos anteriores algo escotados, presentando una fuerte impresión o hendidura premarginal, de superficie más lisa y lustrosa, rodeada de algunas setas. Toda la superficie está cubierta de gruesos puntos impresos.

El escudete es muy pequeño, triangular.

Los élitros son bastante convexos, notablemente estrechados hacia atrás, casi rectos en los costados; su margen sutural, es poco destacado, el borde lateral (posthumeral) ligeramente replegado y marginado; no existen líneas netamente marcadas, pero, según una iluminación conveniente, se distingue vagos trazos de una línea humeral y aún en menor grado de una dorso-basal. La superficie está dispersamente cubierta de finísimos puntitos y otros más gruesos, setíferos, están dispuestos más o menos en 9 a 10 series longitudinales.

El propigidio es amplio, convexo, subhexagonal, lleva también puntitos finos y otros setíferos. El pigidio es vertical, convexo, subcircular, con la puntuación del propigidio.

La placa gutural es grande, visiblemente separada del prosterno; su borde anterior es grueso, el resto subgranulado. El prosterno (fig. 2) es bastante ancho, plano en la mitad basal, la apical ligeramente inclinada y cóncava, en todos sus contornos marginado y bilobulado en el ápice. El mesosterno es anchamente bisinuoso, débil, pero groseramente puntuado, lo mismo que el metasterno, que es amplio, convexo; su línea mediana es muy fina, una línea lateral apenas indicada y la separación meso-metasternal es algo borrada. El primer esternito abdominal lleva también algunos puntos impresos; los demás esternitos son lisos y lustrosos.

Las tibias anteriores (fig. 4) son setíferas; su borde externo es fuertemente denticulado (unos 10 dentículos); el surco tarsal es bastante excavado con los bordes finamente marginados. Las tibias medianas y posteriores (fig. 5 y 6) son relativamente estrechas, poco comprimidas y apenas ensanchadas; los surcos tarsales como en las tibias anteriores, pero guarnecidos en los costados de largas setas, no muy tupidas; del lado inferior nótase algunas líneas longitudinales.

TRICHOPTERYGIDAE

Limulodes tibialis n. spec.

Este diminuto tricopteríquido, que no lo había encontrado en mis anteriores exploraciones de Alta Gracia, es muy abundante en Cabana. Encontré a menudo individuos que acompañaron a los *Eciton dulcius jujuyense* en sus marchas, pero sobre todo en las cámaras de los nidos que he excavado.

De forma parecida al *L. elongatus* m.; difiere de *L. argentinus* m., por la coloración más oscura, pardusca y por el pronoto y los élitros más estrechados, por la pubescencia de la superficie mucho más fina y tenue; las antenas y sobre todo las tibias anteriores son totalmente distintos.

Largo: 0,8-1 milímetro; anchura: 0,5 milímetro.

Fusiforme, convexo y bastante lustroso; de color pardo rojizo; cubierto de una pubescencia microscópica, cana, apretada y muy regular, longitudinalmente dispuesta, algo más gruesa y más rala en los tergitos y esternitos abdominales.

La cabeza es vertical, como en las demás especies ya descritas; vista por delante es semicircular, subplana, los ángulos anteriores son redondeados, su borde anterior es casi recto, subcarenado. Las antenas

(fig. 2), tienen diez artículos, de los cuales el 2.º, del tipo común, es grande y globular; los artículos 3.º y 5.º son subcuadrados, el 4.º es algo más corto que estos últimos, los dos subsiguientes (6.º y 7.º) son más largos que anchos, el 7.º es subpedunculado; la clava está formada por tres artículos, de los cuales el basal es pequeño, el 2.º (9.º) subcuadrado y el terminal subovoide; la clava es comprimida. Las antenas son rectas y no acodadas como en *L. argentinus*. El labio es transversal, su borde anterior es ligeramente escotado; los demás órganos bucales son del tipo común. Ojos nulos.

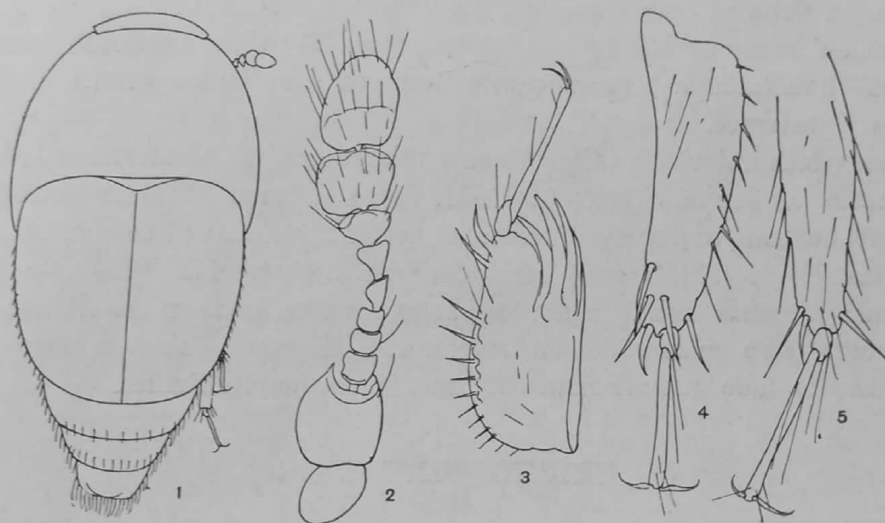


Fig. 1 — Contorno de *Limulodes tarsalis* Bruch; 2, antena; 3, tibia y tarso anteriores; 4, idem, intermedias; 5, idem, posteriores.

El pronoto lleva su margen anterior anchamente escotado, para alojar a la cabeza; sus ángulos anteriores son agudos, los posteriores ligeramente redondeados, pero proyectados hacia atrás; el margen lateral es finamente carenado.

El escudete es invisible (solamente visible en los ejemplares embutidos en bálsamo de Canadá).

Los élitros son bien convexos de un lado al otro y hacia atrás; en el ápice están conjuntamente redondeados, su margen sutural es simple.

El abdomen es más rala y más largamente pubescente, sobre todo en los esternitos. Pro y mesosterno son parecidos como en *L. elongatus*. Las aneas anteriores y medianas son más grandes y más contiguas en *L. tibialis*; los femures son muy ensanchados, triangulares. Las tibias anteriores (fig. 3), son muy peculiares, anchas, subelípticas, guarnecidas con espinas en el borde interno y en el anterior con cinco espinas anchas, comprimidas y algo encorvadas; las tibias medianas y posteriores (fig. 4 y 5) son más o menos como en otras especies, algo más ensanchadas en la base, por la dilatación de los femures.

tibialis

002861