

UNA NUEVA ESPECIE DE MALVÁCEA

DEL

GÉNERO SPHAERALCEA DE LA FLORA ARGENTINA

SPHAERALCEA CHENOPODIFOLIA nov. sp.

POR AMÉRICA PILAR RODRIGO

Suffrutex lignescens, ramosus, caulibus erectis, gracilibus, rubescentibus, pilis cinereis stellatis conspersis; foliis permultiformibus, interdum obovato-acutis uninervatis at enim trilobulatis acutis vel emarginatis trinerviis; foliorum laminis 1.5-5 cm longis, 5-15 mm latis, superne pilis stellatis dispersis subtusque stellatis canescentibus praeditis; petiolis teretis, 8-10 mm longis, densissime cinereopilosis; stipulis 2.5-3 mm longis, rubentibus trigono-lanceolatis, acutis, membranaceis; inflorescentia in racimis multifloribus, in apice ramorum; floribus 1-2 seriatis, breviter pedicellatis, calyce tribracteolato, bracteolis lineari-lanceolatis, glabris, 3 mm longis; calyce plus minusve campanulato, 5-fido, lobis acutis, extus pilis stellatis glomeratis praeditis: corolla petalis asymmetricis ad apicem, marginibus basalibus densissime ciliatis; androeceo glabro; gynoeceo subgloboso-planato, cinereo-tomentoso, 12-14 carpidiis, stylis 12-14 apice subrotundis; carpidiis maturis biaristatis, complanato-trigoniis, dorso stellato-tomentosis, basi intus et extus reticulatis, superne papyraceis; in singula carpidia seminis binis, castaneo-fuscis opacis.

República Argentina, Santa Fe: Arocena, leg. M. Birabén, n° 197, XI-1939. Ejemplar tipo: Herbario del Museo de La Plata n° 41662.

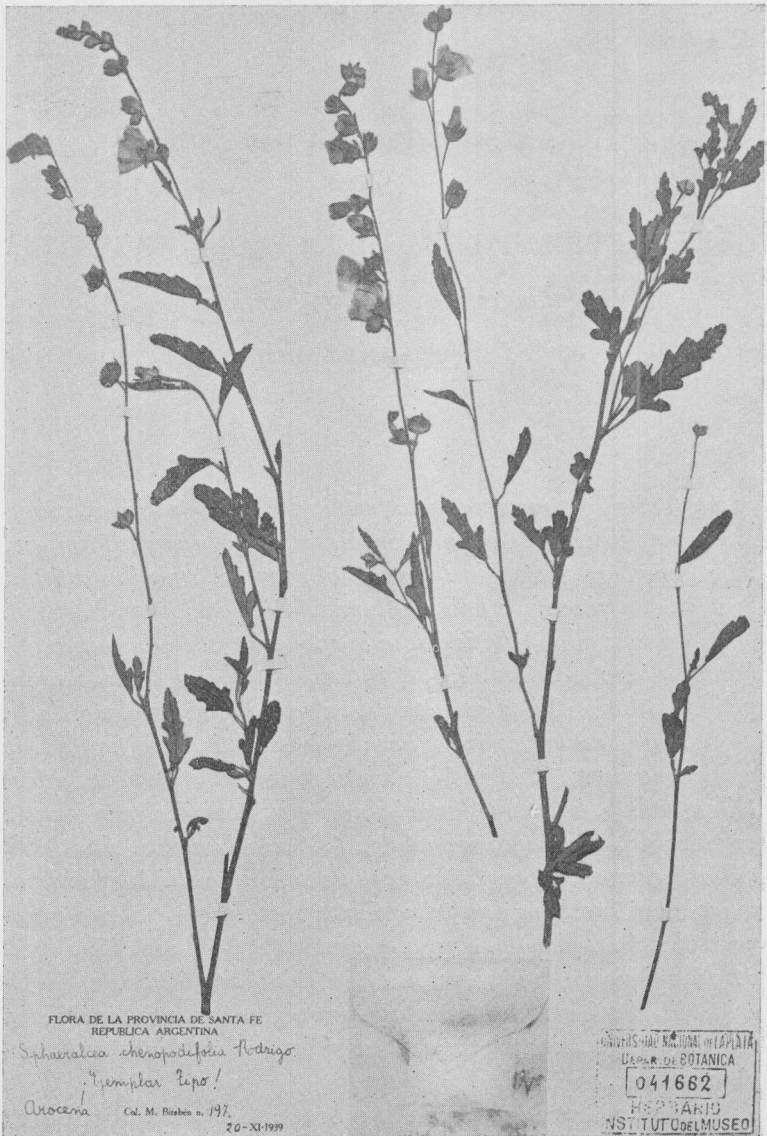


Fig. 1. — *Sphaeralcea chenopodifolia* Rodrigo

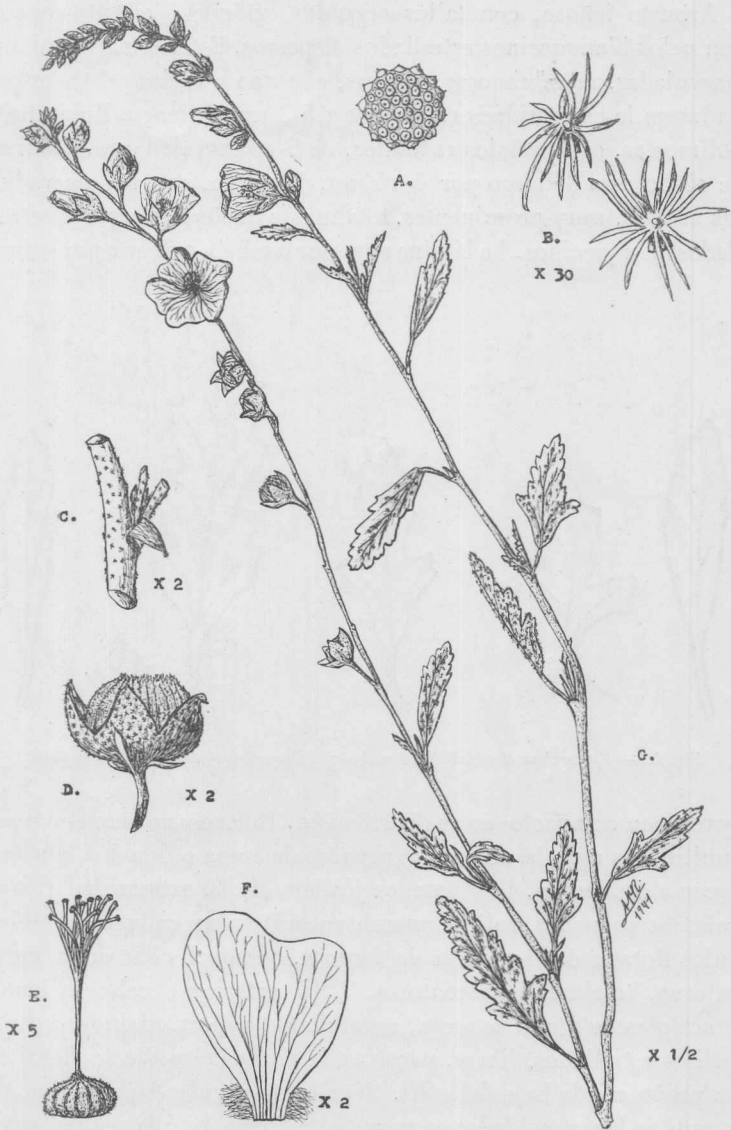


Fig. 2. — *Sphaeralcea chenopodiifolia* Rodrigo : A, grano de polen; B, pelos estrellados; C, estípula; D, cáliz fructífero con bractéolas; E, gineceo; F, pétalo; G, aspecto de una rama.

Arbusto leñoso, con tallos erguidos, gráciles, castaño-rojizo, con pelos blanquecinos estrellados dispersos. Estípulas triangular-lanceoladas, membranosas, glabras, con uno o varios pelitos estrellados en la extremidad exterior, de 2,5-3 mm de largo. Hojas muy polimorfas, con pecíolos redondos, de 8-10 mm de largo. Lámina de 15-50 mm de largo por 5-15 mm de ancho, con 1-3 nervaduras basales, muy prominentes, totalmente cubiertas de pelos estrellados blanquecinos. La lámina superior también cubierta por pelos,

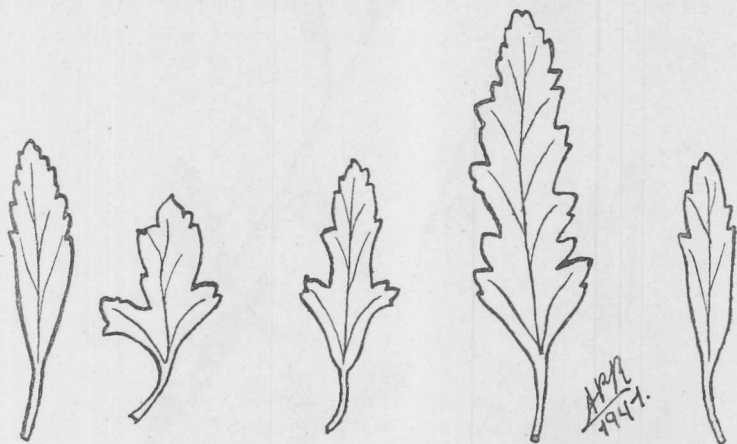


Fig. 3. — *Sphaeralcea chenopodifolia* Rodrigo : Polimorfismo foliar (tamaño natural)

pero poco compactos en su distribución. Inflorescencias en racimos multifloros apicales. Flores agrupadas de a una o de a dos, que florecen a destiempo. Los botones jóvenes de la extremidad tienen brácteas pequeñas, rojizas, membranosas y muy caducas. Pedúnculos florales de 6-12 mm de largo y, como el cáliz en la parte externa, totalmente tomentosos. Cáliz exterior o cálculo con 3 bractéolas de 3 mm de largo, espatuladas, rojizas, glabras, o con 2 pelitos estrellados, libres, nacen en la punta del pedicelo floral en su unión con la base del cáliz. Sépalos triangular-lanceolados, de 7 mm de largo, soldados en su mitad inferior. Corola vistosa, rosada, con 5 pétalos asimétricos de 14 mm de largo por 10 mm de ancho; en los costados de la base a ambos lados, llevan un pena-

cho de pelos cerdosos. Andróceo con tubo glabro, de 3-4 mm de largo y anteras reniformes. Gineceo con ovario 12-14 carpelar, completamente piloso, ceniciento, de 2 mm de diámetro y 1 mm de altura, con 2 semillas en cada carpelo. Estilo de 5 mm de largo dividido en tantas ramas estigmáticas como carpelos tiene el ovario, de 1,5-2 mm de largo; dichas ramas glabras, rojo-oscuro, con los estigmas claviformes, convexos. Fruto con 12-14 carpelos aristados, castaño rojizo, deshiscentes en la parte superior entre las aristas, de 5 mm de largo por 2,5 de ancho; dorso y mitad inferior de los costados con retículos en relieve; mitad superior de

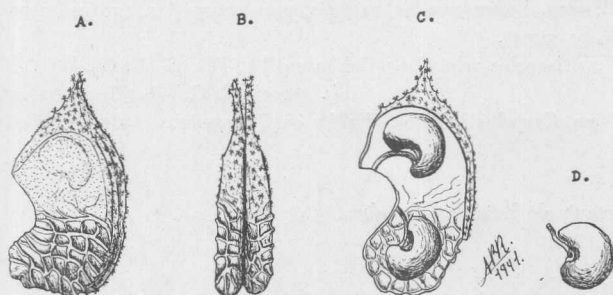


Fig. 4. — *Sphaeralcea chenopodifolia* Rodrigo: Carpelos, A, lateral; B, dorsal; C, abierto mostrando las dos semillas; D, semilla ($\times 5$)

los mismos papirácea, blanquecina, semitransparente, permitiendo ver la semilla superior en los frutos maduros; arista vertical de 1 mm de largo, y dorso, totalmente cubiertos de pelos estrellados blancos. Carpelos dehiscentes a la madurez, abriéndose por la parte superior, dejan escapar la semilla correspondiente, que parece madurar antes que la inferior. Todos los carpelos se hallan adheridos de canto a una columna vertical, en el centro del cáliz, que al caer aquéllos persiste. Semillas castaño-oscuro, reniformes, de 1,5 mm de largo por 1 mm de ancho; dos en cada carpelo, colocadas una en la parte superior y otra en la inferior, sin tabique ni separación.

Esta especie puede diferenciarse de las cuatro congéneres argentinas por los siguientes caracteres:

A. Plantas con inflorescencias racimosas apicales.

α. Hierbas robustas o subarbustos lanosos, blanquecinos. Flores violadas. Carpelos con una semilla en la parte inferior y un disepimento rudimentario en la superior. (Habita en Patagonia).

Sph. patagonica Speg. (Con cuatro formas).

β. Subarbustos más o menos pubescentes. Flores rosadas. Carpelos con dos semillas en cada uno, sin tabique. (Habita en Santa Fe).

Sph. chenopodifolia Rodrigo.

B. Plantas con inflorescencias axilares.

1. Subarbustos. Flores miniadas, axilares, compactas, a lo largo de las ramas. (En toda la Rep. Argentina menos en Patagonia).

Sph. miniata (Cav.) Spach. (Con seis variedades).

2. Hierbas. Flores rosadas, axilares, poco compactas, agrupadas en el ápice de las ramas.

x. Carpelos aristados. (Habita en BA, ER, C, M, Cl, RN).

Sph. bonariensis Griseb. (Con una variedad).

xx. Carpelos múticos. (Habita en Patagonia). *Sph. australis* Speg.

Departamento de Botánica, Octubre 27 de 1941.