

UNIVERSIDAD NACIONAL DE LA PLATA  
FACULTAD DE CIENCIAS NATURALES Y MUSEO  
REVISTA DEL MUSEO DE LA PLATA  
(NUEVA SERIE)

Tomo X

Zoología, n° 81

---

**NUEVO GENERO Y ESPECIE DE CALOSOTINAE  
DE LA REPUBLICA ARGENTINA  
(HYMENOPTERA: EUPELMIDAE)**

POR

**LUIS DE SANTIS**

Extracto de la REVISTA DEL MUSEO DE LA PLATA (NUEVA SERIE)  
Sección Zoología, tomo X, páginas 145-148

LA PLATA  
REPUBLICA ARGENTINA

—  
1968

UNIVERSIDAD NACIONAL DE LA PLATA  
FACULTAD DE CIENCIAS NATURALES Y MUSEO  
REVISTA DEL MUSEO DE LA PLATA  
(NUEVA SERIE)

Tomo X

Zoología, n° 81

---

**NUEVO GENERO Y ESPECIE DE CALOSOTINAE  
DE LA REPUBLICA ARGENTINA  
(HYMENOPTERA: EUPELMIDAE)**

POR

LUIS DE SANTIS

---

Extracto de la REVISTA DEL MUSEO DE LA PLATA (NUEVA SERIE)  
Sección Zoología, tomo X, páginas 145-148

---

LA PLATA  
REPUBLICA ARGENTINA

—  
1968

NUEVO GENERO Y ESPECIE DE CALOSOTINAE  
DE LA REPUBLICA ARGENTINA  
(HYMENOPTERA : EUPELMIDAE)

POR LUIS DE SANTIS

SUMMARY

*Notosandalum filicornis* gen. et sp. nov., from the province of Buenos Aires, Argentine, is described. The new genus *Notosandalum* is placed near of *Eusandalum* Ratzeburg, 1852.

El interesante eupélmido que describo en esta nota siguiendo el método que he adoptado en mis trabajos sobre el grupo, está incorporado a las colecciones del Museo de La Plata.

Género **NOTOSANDALUM** novo

*Hembra*: Cabeza tan ancha como el tórax, transversa; vista de frente de forma subtriangular, globosa; cara, frente y mejillas por delante de la sutura genal, reticulado-punteadas con puntos gruesos espaciados y no muy profundos; frontovértice ancho; escrobas profundamente excavadas, lineares, confluentes en la mitad superior; ojos medianos; ocelos en triángulo obtusángulo grande, el anterior ubicado en la cavidad escrobal; mejillas algo más cortas que el diámetro longitudinal de los ojos; sutura genal presente; clípeo reducido con margen apical recto; mandíbulas tridentadas; palpos maxilares de 4 artejos, labiales de 3; antenas insertas a igual distancia de la boca y de la línea inferior de los ojos, notablemente filiformes, formadas por 11 artejos; escapo largo, subcilíndrico, arqueado, sobrepasando el plano del vértice; pedicelo largo; funículo formado por 8

artejos largos, sin anillo; maza entera, corta, no diferenciada; artejos del flagelo con excepción del primero, con algunas sensorias longitudinales cortas y finas.

Pronoto estrecho, bastante desarrollado, con carena transversal posterior, mesoescudo amplio con impresiones pre-escutelares poco profundas a la altura de los ángulos internos de las axilas; surcos parapsidales apenas marcados y reunidos en la parte anterior; axilas separadas, tanto como su propia anchura; escudete alargado, en plano inclinado; propodeo corto con carena mediana débil y pliegues o surcos laterales; espiráculos grandes, elípticos; surco mesopleural profundo y casi horizontal; alas amplias con pestañas marginales cortas; las anteriores con las nervaduras marginal y postmarginal subiguales y la estigmática más bien larga; tercio basal del disco casi desnudo; alas posteriores con trazas de nervadura basal; fémures poco ensanchados; espolón de las tibias intermedias corto.

Pecíolo muy corto y tan ancho casi como la base del gáster; éste es muy largo y puntiagudo; margen posterior del primer urotergito con incisión mediana profunda; margen posterior del quinto con excavación amplia; los restantes con margen posterior recto; epipigio largo, bisegmentado, con carena dorsal longitudinal; vainas ocultas.

Cuerpo y apéndices con pestañas blanquecinas.

*Macho:* Desconocido.

*Especie tipo:* *Notosandalum filicornis* sp. nov.

*Distribución geográfica:* América del Sur.

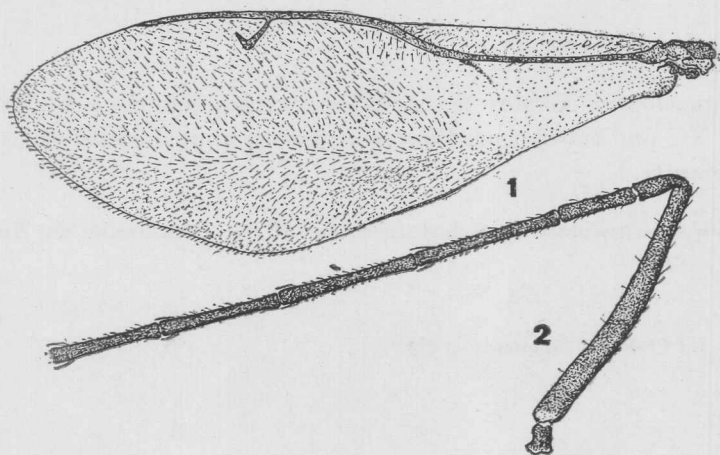
*Biología:* Desconocida.

*Observaciones:* Este nuevo género tendrá que ubicarse cerca de *Eusandalum* Ratzeburg, 1852; se diferencia por la conformación de las antenas que carecen de anillo o que presentan el artejo anular larguísimo, la nervadura postmarginal más larga, tan larga como la marginal y el propodeo con carena mediana. Para una mejor apreciación de las mismas y también para la correcta interpretación de algunos caracteres que he dado en la descripción, recomiendo la consulta de la excelente revisión de aquel género efectuada por el doctor Z. Boucek (1967, *Acta ent. bohemoslov.*, 64 : 261-293).

**Notosandalum filicornis** sp. nov.

(Figs. 1 y 2)

*Hembra*: Negro. Cabeza, propodeo, coxas posteriores y parte del vientre, con reflejos metálicos de color verde intenso; el resto del cuerpo con reflejos purpúreos, más débiles. Trocánteres casi enteramente, rodillas, tercio apical de las tibias anteriores, tibias medias y posteriores, y tarsos, excepto los artejos apicales, de color testáceo, más o menos ennegrecido. Alas anteriores ligeramente ahumadas, las posteriores hialinas.



Figs. 1 y 2. — *Notosandalum filicornis* sp. nov., ♀ : 1, Ala anterior ; 2, Antena (sólo están representados los 7 primeros artejos)

Clípeo micro-reticulado; tórax reticulado-punteado; primer urotergito liso, los restantes con líneas estructurales transversales.

Relación entre la longitud y anchura de la cabeza, 27 : 29. Antenas conformadas como se ve en la figura 2; dimensiones de los siete primeros artejos:

	Longitud	Anchura		Longitud	Anchura
R.....	0,074	0,056	IV.....	0,389	0,037
I.....	0,721	0,056	V.....	0,323	0,037
II.....	0,130	0,041	VI.....	0,315	0,037
III.....	0,204	0,037	VII.....	0,287	0,037

Longitud de las alas anteriores 3,5 (fig. 1) ; anchura máxima 1,3 ; longitudes de las nervaduras submarginal, marginal, postmarginal y estigmática, en la relación siguiente: 37 : 18 : 18 : 5.

Relación entre la longitud del tórax y el abdomen, 48 : 98, entre la longitud y anchura máxima de este último, 98 : 20 y entre su longitud y la del epipigio, 98 : 23 (20 + 3).

Longitud del cuerpo 6,5.

*Macho*: Desconocido.

*Distribución geográfica*: Buenos Aires. Localidad tipo: La Plata.

*Biología*: Desconocida.

*Observaciones*: No doy las medidas correspondientes a los artejos VIII a XI, por haberse perdido en ambas antenas durante el estudio del ejemplar.

*Material estudiado*: 1 ♀ holotipo, La Plata (provincia de Buenos Aires), 1962.

La Plata, 17 de enero de 1968