

MINISTERIO DE EDUCACIÓN DE LA NACIÓN
UNIVERSIDAD NACIONAL DE LA PLATA
FACULTAD DE CIENCIAS NATURALES Y MUSEO

TOMO XIX

NOTAS DEL MUSEO

Zoología, N° 133

NOTAS SOBRE TISANOPTEROS ARGENTINOS

POR

LUIS DE SANTIS



LA PLATA
REPÚBLICA ARGENTINA

1959

MINISTERIO DE EDUCACIÓN DE LA NACIÓN
UNIVERSIDAD NACIONAL DE LA PLATA
FACULTAD DE CIENCIAS NATURALES Y MUSEO

TOMO XIX

NOTAS DEL MUSEO

Zoología, N° 183

NOTAS SOBRE TISANOPTEROS ARGENTINOS

POR

LUIS DE SANTIS



LA PLATA
REPÚBLICA ARGENTINA

—
1959

NOTAS SOBRE TISANOPTEROS ARGENTINOS

POR LUIS DE SANTIS

Todas las descripciones que van a continuación las he efectuado sobre ejemplares montados en preparaciones microscópicas al bálsamo del Canadá. Las siglas MBA y MLP indican que los materiales estudiados están depositados, respectivamente, en el Museo Argentino de Ciencias Naturales Bernardino Rivadavia de Buenos Aires, y en el Museo de La Plata. Las medidas absolutas que doy en dichas descripciones están expresadas en milímetros y los dibujos que las ilustran han sido ejecutados por mí.

I. REVISIÓN DE DOS TUBULÍFEROS DESCRIPTOS POR LIEBERMANN Y GEMIGNANI

En 1931, los entomólogos Liebermann y Gemignani dieron a conocer un nuevo género y dos nuevas especies de tisanópteros argentinos que denominaron *Mesopotamothrips* y *M. concordensis* y *Phloeothrips* [sic] *tandilensis*, respectivamente. Las descripciones que publicaron entonces, de dicho género y de las dos especies citadas han sido consideradas insuficientes por los especialistas; Priesner (1949, *Bull. Soc. Fouad I Ent.*, XXIII, p. 112) por ejemplo, no incluye al género *Mesopotamothrips* en sus claves por la circunstancia anotada y Hood ha llamado mi atención sobre la necesidad que existe de efectuar una revisión de los tipos correspondientes que, en su oportunidad, fueron incorporados a las

colecciones del Museo Argentino de Ciencias Naturales Bernardino Rivadavia, de Buenos Aires. A esa tarea he podido abocarme ahora, gracias a la amabilidad del Jefe de la Sección Entomología del mencionado Museo, señor Manuel J. Viana, quien me permitió examinar las preparaciones microscópicas respectivas con los resultados que consigno a continuación.

PHLAEOTHRIPIDAE

SYMPHYOTHRIPS Hood et Williams

Symphyothrips Hood et Williams, 1915, *Journ. N. Y. Ent. Soc.*, XXIII, p. 131.

Mesopotamothrips Liebermann et Gemignani, 1931, *Rev. Soc. Ent. Arg.*, III, p. 212, *synon. nov.*

Symphyothrips concordiensis (Liebermann et Gemignani), *conj. nov.*

(Figs. 1 a 3)

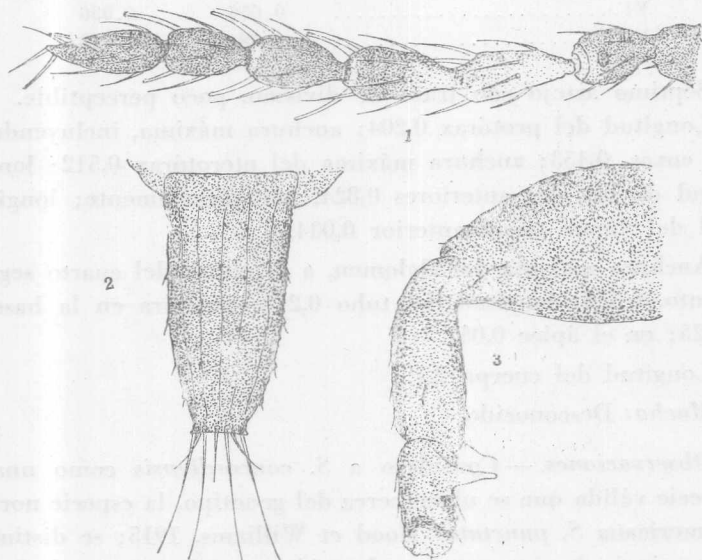
Mesopotamothrips concordiensis Liebermann et Gemignani, 1931, *Rev. Soc. Ent. Arg.*, III, p. 213.

Hembra: Castaño amarillento con pigmentación hipodermal de color anaranjado. Ocelos con pigmento rojizo. Tercer artejo de las antenas y tercio basal del cuarto, amarillento, aquél algo ennegrecido en su mitad distal. Segundo a sexto urotergitos con un par de manchas basales de color negruzco.

Cabeza con reticulación poligonal débil; mejillas de perfil aserrado; pronoto con líneas estructurales transversales en su margen posterior y con apodema mediano; tubo con líneas quitinizadas longitudinales y con pequeños tubérculos setíferos; más o menos liso en el resto del cuerpo.

Dorso de la cabeza y mejillas con algunas pestañas cortas esparcidas; longitud de las pestañas post-oculares 0,084; de las ántero-angulares 0,072; de las ántero-marginales y de las laterales medianas 0,064; de las epimerales 0,078; de las póstero-marginales externas 0,068; de las coxales 0,066; de

las dorsales centrales del noveno segmento abdominal 0,136; de las laterales 0,132; de las anales 0,136. Todas estas pestañas mayores, con la sola excepción de las anales, son acen-
tuadamente mazudas en el ápice; otras pestañas abdominales como en el genotipo.



Figs. 1 a 3. — *Symphyothrips concordiensis* (Lieb. et Gemign.), ♀ : 1, Antena ;
2, Tubo ; 3, Fémur, tibia y tarso anterior.

Longitud de la cabeza 0,25; anchura máxima, inmediatamente después de los ojos, 0,25; relación 1,08; mejillas rectas y subparalelas; longitud del rostro 0,278, sobrepasando apenas el margen posterior del pronoto; longitud de los ojos 0,044; longitud total de las antenas 0,472; tercer artejo con un cono sensorial; cuarto a séptimo con dos; dimensiones de cada uno de los artejos:

	Longitud máxima	Anchura máxima
I.....	0,040	0,052
II.....	0,060	0,038
III.....	0,078	0,038
IV.....	0,072	0,042
V.....	0,064	0,040
VI.....	0,056	0,036
VII.....	0,084	0,032

Séptimo artejo con traza de división, poco perceptible.

Longitud del protórax 0,204; anchura máxima, incluyendo las coxas, 0,453; anchura máxima del pterotórax 0,512; longitud de las alas anteriores 0,824, aproximadamente; longitud del diente tarsal anterior 0,034.

Anchura máxima del abdomen, a la altura del cuarto segmento, 0,576; longitud del tubo 0,278; anchura en la base 0,125; en el ápice 0,051.

Longitud del cuerpo 2.1.

Macho: Desconocido.

Observaciones. — Considero a *S. concordiensis* como una especie válida que se ubica cerca del genotipo, la especie norteamericana *S. punctatus* Hood et Williams, 1915; se distingue principalmente por la coloración y conformación de las antenas. Conviene anotar que Hood (1952, *Proc. Biol. Soc. Wash.*, LXV, p. 163) al describir su *S. caliginosus* del Brasil, señala que es "possibly its only congener".

Los dos ejemplares que he examinado están sin extender en posición de reposo, es decir, con las alas encimadas y aplicadas sobre el abdomen; es por ese motivo que no las describo.

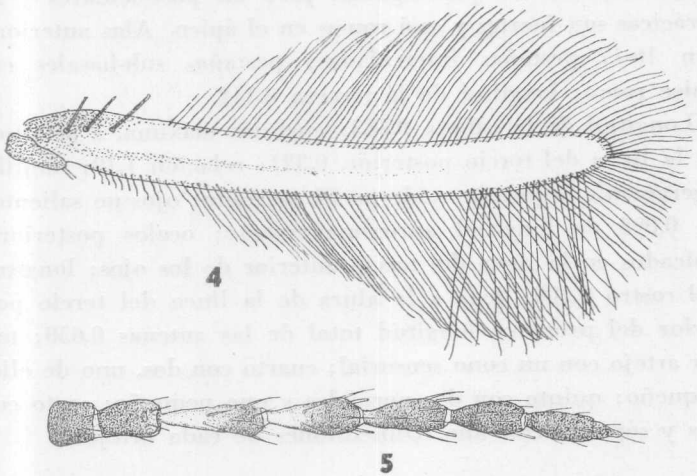
Material estudiado. — 2 ♀♀ Concordia (provincia de Entre Ríos), VII-1930, rotuladas "*Mesopotamothrips concordiensis* Liebermann et Gemignani — Typus — Entre Ríos (R. A.), VII-1930". MBA.

Liothrips tandiliensis (Liebermann et Gemignani), conj. nov.

(Figs. 4 y 5)

Phloeothrips tandiliensis Liebermann et Gemignani, 1931, *Rev. Soc. Ent. Arg.*, III, p. 214.

Hembra: Castaño oscuro aclarado en las tibias anteriores — excepto en las márgenes laterales y en la base — en los tarsos anteriores, en la mitad distal del segundo artejo de las antenas, en el tercio distal del tercero y en el ápice del tubo.



Figs. 4 y 5. — *Liothrips tandiliensis* (Lieb. et Gemign.), ♀ : 4, Ala anterior ; 5, Antena

Los dos tercios basales del tercer artejo de las antenas y el tercio basal del cuarto, amarillento. Alas sub-hialinas, de color castaño en la base y ennegrecidas en los bordes y en una línea longitudinal central: alas posteriores también ennegrecidas en la base, en los bordes y en una línea mediana longitudinal que llega cerca del ápice. Pestañas sub-basales de las alas anteriores y todas las pestañas mayores del cuerpo de color castaño, más claro hacia la extremidad del abdomen.

Cabeza con líneas estructurales transversales fuertemente impresas. Tercio posterior del pronoto, mesonoto y uroter-

gitos, con reticulación poligonal transversal débil; el resto del pterotórax con reticulación poligonal longitudinal.

Dorso de la cabeza con pestañas cortas esparcidas; pestañas post-oculares también cortas. Longitud de las pestañas post-oculares 0,124; separación entre ellas 0,144; distancia a los ojos 0,048; longitud de las pestañas ántero-angulares 0,044; de las ántero-marginales 0,088; de las coxales 0,056; de las dorsales centrales y de las laterales del noveno segmento abdominal 0,160; de las anales más de 0,200. Todas las pestañas mayores son puntiagudas, pero las post-oculares y las torácicas son fuertes y casi romas en el ápice. Alas anteriores con 16-17 pestañas intercaladas; pestañas sub-basales con ápice romo; longitud de la tercera 0,112.

Longitud de la cabeza 0,385; anchura máxima, a la altura de la línea del tercio posterior, 0,321; relación 1,19; mejillas ligeramente arqueadas y de perfil aserrado; ojos no salientes, de 0,096 de longitud aproximadamente; ocelos posteriores ubicados en la línea del tercio anterior de los ojos; longitud del rostro 0,200, llega a la altura de la línea del tercio posterior del pronoto; longitud total de las antenas 0,650; tercer artejo con un cono sensorial; cuarto con dos, uno de ellos pequeño; quinto con dos normales y uno pequeño; sexto con dos y séptimo con uno. Dimensiones de cada artejo:

	Longitud máxima	Anchura máxima
I.....	0,058	0,052
II.....	0,068	0,044
III.....	0,114	0,036
IV.....	0,104	0,044
V.....	0,094	0,040
VI.....	0,084	0,040
VII.....	0,072	0,032
VIII.....	0,040	0,022

Longitud del protórax 0,172; anchura máxima, incluyendo las coxas, 0,514; anchura máxima del pterotórax 0,622; longitud de las alas anteriores 1,31; fémures anteriores algo abultados; tarsos inermes.

Anchura máxima del abdomen, a la altura del segundo segmento, 0,641; longitud del tubo 0,311; anchura en la base 0,139; anchura en el ápice 0,086; lados rectos.

Longitud del cuerpo 3,18.

Macho: Desconocido.

Observaciones. — También considero válida esta especie que debe ubicarse cerca de *L. varicornis* Hood, 1912, de Méjico y Norteamérica; se distingue por la coloración de las antenas, la quetotaxia, el rostro más corto, etc.

No doy las medidas correspondientes a las pestañas laterales medianas, epimerales y póstero-marginales externas, porque faltan en el ejemplar estudiado; seguramente han sido arrancadas cuando se coleccionó o al efectuarse la preparación. Además, las pestañas anales están incompletas.

Material estudiado. — 1 ♀ Tandil (prov. de Buenos Aires), sin fecha, rotulada "*Phloeothrips tandiliensis* Liebermann et Gemignani — Typus — Tandil (R. A.)". MBA.

II. SOBRE LA PRESENCIA EN ARGENTINA DE UN TRIPS PREDATOR

PHLAEOTHIRIPIDAE

Leptothrips mali (Fitch)

Phloeothrips mali Fitch, 1856, *First and Second Rept. Noz. Insects N. Y.*, pp. 102-104.

Distribución geográfica. — Río Negro y Mendoza. Con anterioridad había sido hallada en Brasil.

Biología. — Los ejemplares estudiados de esta especie fueron capturados por el señor A. Ibarra Grasso sobre plantas de perales y manzanos; aquellos procedentes de Coronel J. F. Gómez se hallaron en plantas con huevos y larvas de la arañuela parda (*Bryobia praetiosa* Koch) y los de Cipolletti, refugiados debajo de las fajas que se colocan para combatir

la oruga de la manzana (*Cydia pomonella* L.). La profesora Esmenia Tapia (1952, *Idia*, n^{os}. 59-60 : 24) también la coleccionó sobre vides de Mendoza.

Hay que hacer notar que este tisanóptero está reconocido como un activo predator que destruye los huevos de diversas especies de cochinillas, lepidópteros y ácaros y también, las ninfas y adultos de otros tisanópteros dañinos y de pulgones.

Material estudiado. — 5 ♀♀ Coronel J. F. Gómez y 2 ♀♀ Cipolletti (provincia de Río Negro), 9-II-1946 y 12-VIII-1946, Ibarra Grasso, leg. MLP.

III. DESCRIPCIÓN DE DOS NUEVAS ESPECIES DEL GÉNERO

ADRANEOTHRIPS

PHLAEOTHRIPIDAE

Adraneothrips analis sp. nov.

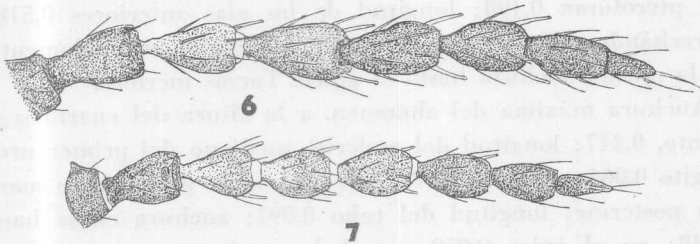
(Fig. 7)

Hembra: Castaño oscuro con abundante pigmentación hipodermal de color rojizo y amarillo, aclarecido en la base y ápice de las tibias, en los tarsos, en la base del primer artejo de las antenas, en el centro y ápice del segundo, en los artejos tercero a quinto — estos últimos son amarillentos en la base — y en las membranas intersegmentales de los urotergitos segundo a octavo. Alas sub-hialinas con una línea longitudinal central en su mitad proximal.

Cuerpo casi liso; sólo se observan débiles líneas estructurales en el esclerito central del primer urotergito y en los urotergitos segundo a noveno.

Mejillas y región ocelar con algunas pestañas cortas. Pestañas mayores de la cabeza y del tórax acentuadamente mazzadas en el ápice y apenas ennegrecidas. Longitud de las pestañas post-oculares 0,032; distancia entre las mismas 0,096 y al borde los ojos 0,016; pestañas marginales anteriores muy

cortas; longitud de las pestañas ántero-angulares 0,032; de las medio-laterales y póstero-marginales externas 0,028; de las epimerales 0,052; de las coxales 0,024; pestañas póstero-marginales internas muy cortas; pestañas sub-basales de las alas anteriores también mazudas y apenas ennegrecidas; longitud de la tercera 0,048, casi el doble más larga que las otras dos. Alas anteriores con 4-5 pestañas intercaladas. Longitud de las pestañas dorsales centrales del noveno segmento 0,036; de las laterales 0,076; de las anales 0,160; las pestañas laterales del noveno segmento y las anales son puntiagudas.



Figs. 6 y 7. — 6, *Adraneothrips grassoi* De Santis, ♀ : Antena, 7, *Adraneothrips analis* De Santis, ♀, : Antena.

Cabeza con collar basal y con procesos laterales ventrales exactamente como en *A. bellum* (Hood et Williams, 1915); longitud 0,148; anchura máxima, a la altura de la línea del tercio posterior, 0,120; relación 1,23; anchura en la base 0,104; mejillas ligeramente arqueadas, convergentes hacia la base y de perfil aserrado; longitud del rostro 0,072, llega a la línea media transversal del protórax; longitud de los ojos, a la altura de las mejillas, 0,064; anchura 0,032, poco prolongados ventralmente; ocelos en triángulo equilátero, los posteriores ubicados muy cerca de los ojos a la altura de su línea media. Longitud total de las antenas 0,268; tercer y cuarto artejos con dos conos sensoriales; quinto con dos y uno pequeño; sexto con uno y uno pequeño. Dimensiones de cada artejo:

	Longitud máxima	Anchura máxima
I.....	0,018	0,032
II.....	0,036	0,026
III.....	0,036	0,025
IV.....	0,036	0,024
V.....	0,036	0,024
VI.....	0,036	0,021
VII.....	0,032	0,019
VIII.....	0,028	0,010

Longitud del protórax 0,080; anchura máxima, incluyendo las coxas, 0,184; apodema mediano presente; anchura máxima del pterotórax 0,190; longitud de las alas anteriores 0,518, estrechándose hacia la parte media y luego aproximadamente de la misma anchura hasta el ápice. Tarsos inermes.

Anchura máxima del abdomen, a la altura del cuarto segmento, 0,217; longitud del esclerito mediano del primer urotergito 0,064; anchura 0,080, con un par de poros en su margen posterior; longitud del tubo 0,094; anchura en la base 0,048; en el ápice 0,030, con lados casi rectos.

Longitud del cuerpo 1,45.

Macho: Se distingue de la hembra principalmente, por presentar los fémures anteriores algo abultados.

Distribución geográfica. — Buenos Aires. Localidad tipo: La Plata.

Biología. — Los ejemplares estudiados fueron hallados por la bióloga Delma A. Bellusci y también por mí, en habitáculos del bicho de cesto común (*Oiketicus kirbyi* Guild.) coleccionados por ella misma y por el doctor Carlos A. Marelli.

Observaciones. — Esta nueva especie es muy parecida a *A. microsetis* Hood, 1941, del Perú, distinguiéndose por detalles de la coloración y quetotaxia, tener ocelos, y por la conformación del esclerito mediano del primer urotergito.

Material estudiado. — 1 ♀ holotipo y 4 ♀♀ y 7 ♂♂ paratipos, La Plata; 1 ♂ alotipo y 2 ♀♀ paratipos, Ranelagh y 1 ♀ y 1 ♂

paratipos, Villa Elisa (provincia de Buenos Aires), 18-X-1956; VIII-1953; 13-VIII-1956; 18-X-1956; 20-VII-1956; 13-VIII-1956; 19-X-1956; 26-VIII-1956; 19-X-1956 y 13-X 1956, Bellusci y Marelli, leg. MLP. Tipo n^o ZA-122.

Adraneothrips grassoi sp. nov.

(Fig. 6)

Hembra macróptera. — Castaño, aclarecido en el tercer artejo de las antenas y en los primeros segmentos abdominales. Tibias y tarsos amarillentos. Alas hialinas con la línea longitudinal central marcada nada más que en la parte basal. Pestañas mayores — con la sola excepción de las anales que aparecen ennegrecidas — casi hialinas.

Cuerpo casi liso, lo mismo que el esclerito mediano del primer urotergito.

Mejillas y región oclar con algunas pestañas cortas. Longitud de las pestañas post-oculares 0,036; distancia entre las mismas 0,108, y al borde de los ojos 0,020; pestañas marginales centrales, anteriores y posteriores, muy cortas; longitud de las ántero-angulares 0,032; de las laterales medianas 0,028; de las póstero-marginales externas 0,032; de las epimerales 0,040; de las coxales y de la primera sub-basal de las alas anteriores 0,025; de la segunda 0,028 y de la tercera 0,036; de las dorsales centrales del noveno segmento 0,088; de las laterales 0,108 y de las anales 0,128. Todas las pestañas mayores, de las que se han dado medidas absolutas, son mazudas con la sola excepción de las laterales del noveno segmento y de las anales. Alas anteriores con 5 pestañas intercaladas.

Cabeza sin procesos laterales ventrales; longitud 0,180; anchura máxima, a la altura de su parte media, 0,134; relación 1,34; anchura en la base 0,126; mejillas casi rectas y sub-paralelas; longitud del rostro 0,096, llega hasta la línea media transversal del protórax; longitud de los ojos, a la altura de las mejillas, 0,056; anchura 0,040, apenas prolongados ventralmente; ocelos posteriores ubicados por delante

de la línea media de los ojos. Longitud total de las antenas 0,315; tercer artejo con un cono sensorial; cuarto a sexto con dos. Dimensiones de cada artejo:

	Longitud máxima	Anchura máxima
I.....	0,020	0,036
II.....	0,042	0,028
III.....	0,048	0,026
IV.....	0,042	0,029
V.....	0,046	0,026
VI.....	0,040	0,024
VII.....	0,042	0,020
VIII.....	0,024	0,012

Longitud del protórax 0,116; anchura máxima, incluyendo las coxas, 0,250; apodema mediano presente; anchura máxima del pterotórax 0,250; longitud de las alas anteriores 0,685, estrechándose hacia la parte media y luego aproximadamente de la misma anchura hasta el ápice. Tarsos inermes.

Anchura máxima del abdomen, a la altura del quinto segmento, 0,305; esclerito mediano del primer urotergito subtriangular, de 0,084 de largo por 0,112 de ancho y con un par de poros sensoriales. Longitud del tubo 0,120; anchura en la base 0,062 y en el ápice 0,032, con lados casi rectos.

Longitud del cuerpo 1,79.

Hembra áptera. — Se distingue de la hembra macróptera nada más que por la ausencia de alas.

Longitud del cuerpo 2,09.

Macho macróptero. — Se distingue de la hembra macróptera por los genitales.

Longitud del cuerpo 1,32.

Macho áptero. — Se distingue de la hembra áptera por los genitales.

Longitud del cuerpo 1,23.

Distribución geográfica. — Buenos Aires y Río Negro. Localidad tipo: Cipolletti.

Biología. — Hallada por el señor A. Ibarra Grasso sobre plantas de perales y manzanos, refugiada debajo de las fajas que se colocan para combatir la oruga de la manzana (*Cydia pomonella* L.). Los ejemplares de La Plata, fueron cazados con red sobre los pastos.

Está dedicada a su descubridor.

Observaciones. — Tiene que ubicarse cerca de *A. pinicola* Hood, 1938, de América del Norte; se distingue principalmente, por detalles de la coloración, las pestañas ántero-marginales muy cortas y el esclerito mediano del primer uotergito sub-triangular, claramente más ancho que largo y con un par de poros sensoriales.

Material estudiado. — 1 ♀ macróptera, holotipo, 4 ♀♀ macrópteras y 9 ♀♀ ápteras, paratipos, Cipolletti (provincia de Río Negro), 12-VIII-1946, Ibarra Grasso, leg.; 1 ♂ macróptero, alotipo, 8 ♀♀ macrópteras y 1 ♂ áptero, paratipos, La Plata (provincia de Buenos Aires), 21-X-1953; 10-I-1952; 12-III 1952; 30-IV-1952; 9-II-1953; 15-IV-1953; 21-X-1953 y XII-1953, Balcedo y Bonino, leg., MLP, Tipo n° ZA-123.

La Plata, 27 de febrero de 1958.