

MINISTERIO DE EDUCACIÓN DE LA NACIÓN
UNIVERSIDAD NACIONAL DE LA PLATA
FACULTAD DE CIENCIAS NATURALES Y MUSEO

TOMO XIX

NOTAS DEL MUSEO

Zoología, N° 166

DESCRIPCIÓN
DE
NUEVOS GÉNEROS Y ESPECIES DE CALCIDOIDEOS ARGENTINOS. I
(HYMENOPTERA)

POR

LUIS DE SANTIS



LA PLATA
REPÚBLICA ARGENTINA

—
1957

MINISTERIO DE EDUCACIÓN DE LA NACIÓN
UNIVERSIDAD NACIONAL DE LA PLATA
FACULTAD DE CIENCIAS NATURALES Y MUSEO

TOMO XIX

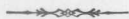
NOTAS DEL MUSEO

Zoología, N° 166

DESCRIPCIÓN
DE
NUEVOS GÉNEROS Y ESPECIES DE CALCIDOIDEOS ARGENTINOS. I
(HYMENOPTERA)

POR

LUIS DE SANTIS



LA PLATA
REPÚBLICA ARGENTINA

—
1957

DESCRIPCIÓN

DE

NUEVOS GÉNEROS Y ESPECIES DE CALCIDOIDEOS ARGENTINOS. I

(HYMENOPTERA)

POR LUIS DE SANTIS

Me ha sido posible llevar a cabo este estudio en el que describo cinco nuevos géneros y diez especies nuevas de calcidoideos argentinos, gracias a la colaboración prestada por las siguientes personas: por los ingenieros agrónomos José A. Pastrana, Amelia Icart y Francisco H. Santoro y señores José S. Biloni, Antonio J. Balcedo y Héctor C. Hepper, que coleccionaron o me enviaron los insectos y efectuaron las observaciones correspondientes, y por los doctores Abraham Willink, Alejandro A. Ogloblin, ingeniero agrónomo Francisco de Asís Monrós, y también por los doctores Bernardo D. Burks, de Washington, y Roberto E. Benson y J. F. Perkins, de Londres, que me hicieron llegar copias fieles de algunas descripciones originales que me faltaban o que me facilitaron las publicaciones que las contenían.

Los tipos han quedado incorporados a las colecciones del Museo de La Plata. Las medidas absolutas que doy en las descripciones están expresadas en milímetros. Los dibujos que ilustran este trabajo han sido ejecutados por mí y la fotografía tomada en los talleres de dicho Museo.

TRICHOGRAMMIDAE

ENCYRTOGRAMMA, gen. nov.

Hembra. — Cabeza tan ancha como el tórax; frente y occipucio excavados; ojos medianos, pestañosos; ocelos en triángulo

obtusángulo; línea ocelo-ocular más corta que la post-ocelar; suturas genales presentes; mejillas un poco más cortas que la mitad del diámetro longitudinal de los ojos; mandíbulas tridentadas; palpos maxilares formados por un artejo largo, y labiales rudimentarios; antenas insertas a la altura de la línea inferior de los ojos, formadas por cuatro artejos con dos anillos; escapo ensanchado; pedicelo largo, sub-cónico; dos anillos bien aparentes y maza fusiforme larga y biarticulada; el artejo basal con una profunda incisión ventral que abarca la mitad del artejo y con una sensoria longitudinal oblicua en la faz dorsal; el artejo apical es más largo, sub-cónico, con varias sensorias longitudinales en dos series y sin proceso estiliforme apical; además, se observan en la maza otras sensorias cortas que son mazudas.

Escudo del mesonoto amplio, con surcos parapsidales completos y con dos pares de pestañas; escudete poco más largo que la mitad del escudo, también con dos pares de pestañas y con dos placas sensoriales ubicadas en la mitad posterior; metanoto estrecho; propodeo con el margen posterior cóncavo, siendo en su parte media el doble más largo que el metanoto; espiráculos circulares unidos al borde anterior por un par de cortas carenas. Alas anteriores más de dos veces y media más largas que anchas, con manchas oscuras similares a las que se observan en las alas anteriores de los encírtidos del grupo *Habrolepis* Dalm., formadas en la mitad apical por pestañas negras fuertes y abundantes y ahumado parcial del tegumento; nervadura marginal recta, algo más corta que la sub-marginal; estigmática corta, sésil; posmarginal ausente; tercio basal casi glabro, sólo se observan unas pocas pestañas cortas por debajo de la nervadura marginal; también se observan unas pocas pestañas cortas en la ancha banda hialina que sigue al final de la nerviación; la mitad apical, en cambio, aparece como densamente pestañosa, con dos clases de pestañas: cortas y finas en las zonas hialinas, y gruesas y largas en aquellas otras que son ahumadas, sin que se observe la disposición en filas regulares; pestañas marginales cortas. Alas posteriores estrechas, con tres filas de pestañas discales y con otras irregularmente distribuidas; pestañas marginales mayores más largas que la anchura máxima del ala. Patas normales con tarsos bastante largos.

Abdomen sub cónico, tan ancho como el tórax y apenas más largo que éste y la cabeza tomados en conjunto; ovipositor largo, arrancando a la altura de la parte media del primer urotergito, poco saliente.

Macho. — Desconocido.

Genotipo. — *Encyrtogramma habros*, n. sp.

Biología. — Desconocida.

Observaciones. — Este nuevo género se ubica cerca de *Aphelinoidea* Girault, 1911, distinguiéndose por presentar las alas anteriores manchadas del mismo modo que los encértidos del grupo *Habrolepis*.

***Encyrtogramma habros*, sp. nov.**

(Fig. 1)

Hembra. — Castaño oscuro, aclarado en el segundo artejo de los trocánteres, en ambas extremidades de los fémures, en la extre-

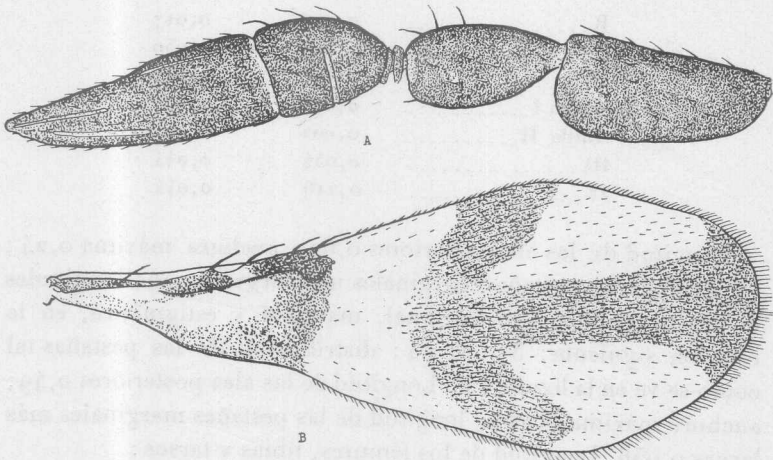


Fig. 1. — *Encyrtogramma habros* De Santis, ♀; A, antena; B, ala anterior

midad proximal de las tibias y en los distotarsos. Ojos y ocelos de color de carmín. Tercio distal de las tibias y los dos primeros artejos de los tarsos, blanquecino. Alas anteriores ahumadas tal

como se ve en la figura 1 B; alas posteriores ahumadas con una banda transversal central, hialina.

Cabeza, pronoto, escudo, escudete, axilas, metanoto, propodeo y porciones laterales del primer urotergito, con reticulación poligonal irregular; casi liso en el resto.

Cabeza con pestañas cortas esparcidas; ojos con pestañitas cortas; escapo, pedicelo y artejo basal de la maza, con pestañas más fuertes sobre la faz dorsal; escudo del mesonoto con 1 + 1 pestañas por debajo de la línea media transversal y 1 + 1 a cierta distancia del borde posterior; escudete con 1 + 1 pestañas en la línea media transversal y 1 + 1 posteriores; axilas y parápsides con una pestaña cada uno; propodeo con una pestaña por debajo de cada espiráculo; abdomen con pestañas largas y fuertes en su mitad distal.

Dimensiones de cada uno de los artejos de las antenas:

	Longitud máxima	Anchura máxima
R	0,020	0,017
I	0,104	0,050
II	0,068	0,040
Anillo I	0,005	0,019
Anillo II	0,002	0,017
III	0,054	0,014
IV	0,116	0,044

Longitud de las alas anteriores 0,62; anchura máxima 0,24; longitud de las pestañas marginales más largas 0,020; longitudes de las nervaduras sub-marginal, marginal y estigmática, en la relación siguiente: 37 : 22 : 4; distribución de las pestañas tal como se ve en la figura 1 B. Longitud de las alas posteriores 0,49; anchura máxima 0,040; longitud de las pestañas marginales más largas 0,056. Longitud de los fémures, tibias y tarsos:

	Fémures	Tibias	Tarsos			Total
			I	II	III	
Patas I	0,144	0,120	0,056	0,048	0,040	0,130
Patas II	0,124	0,168	0,064	0,056	0,014	0,168
Patas III	0,124	0,180	0,056	0,048	0,036	0,148

Longitud del cuerpo 0,88.

Macho. — Desconocido.

Distribución geográfica. — Buenos Aires. Localidad tipo: La Plata.

Biología. — Desconocida. El ejemplar único estudiado fué cazado con red sobre los pastos.

Material examinado. — 1 ♀ holotipo, La Plata (provincia de Buenos Aires), 1952, Balcedo, leg. Tipo n° ZA-84.

TANYGRAMMA, gen. nov.

Hembra. — Cabeza redondeada; ojos pestañosos; antenas insertas a la altura de la línea inferior de los ojos, formadas por cuatro artejos con dos anillos; escapo fusiforme, algo ensanchado; pedicelo sub-cónico; anillos bien aparentes; maza fusiforme, de dos artejos; el artejo basal con traza apenas marcada de una sub-división y con dos sensorias longitudinales; el artejo apical con ocho sensorias longitudinales en dos series y sin proceso estiliforme apical.

Pronoto corto; escudo del mesonoto con surcos parapsidales completos y con dos pares de pestañas; escudete un poco más largo que la mitad del escudo, también con dos pares de pestañas y con dos placas sensoriales; metanoto estrecho, lo mismo que el propodeo en su parte media; espiráculos circulares. Alas anteriores casi dos veces y media más largas que anchas, ahumadas en su mitad basal y gradualmente sub-hialinas hacia la parte apical; nervadura marginal recta y ancha, un poco más corta que la submarginal; estigmática corta, sésil; posmarginal ausente; tercio basal del disco casi glabro; el resto profusamente pestañoso, con unas dieciocho hileras longitudinales de pestañas pero sin que se observe la disposición en filas regulares; pestañas marginales largas; las mayores tan largas como la sexta parte de la anchura máxima del disco. Alas posteriores muy estrechas con dos filas longitudinales de pestañas; pestañas marginales mayores, más largas que la anchura máxima del ala. Patas normales con tarsos largos.

Abdomen largo, mucho más largo que la cabeza y el tórax tomados en conjunto, aguzándose gradualmente hacia la extremidad, con el séptimo segmento casi tubular; ovipositor larguísimo; nace cerca de la base y se proyecta más allá del ápice en una longitud que equivale casi a la tercera parte de la longitud del abdomen.

Macho. — Desconocido.

Genotipo. — *Tanygramma xiphias*, sp. nov.

Biología. — Desconocida.

Observaciones. — Este nuevo género también tiene que ubicarse cerca de *Aphelinoidea* Girault, 1911, distinguiéndose por la forma del abdomen y por la mayor longitud del ovipositor, que es además, muy saliente.

***Tanygramma xiphias*, sp. nov.**

(Fig. 2)

Hembra. — Pardo amarillento más oscuro en la mitad anterior del tórax y en la faz ventral del abdomen. Ojos y ocelos negruzcos con tinte rojizo. Ápices de los fémures, mitad distal y extremidad proximal de las tibias, los dos primeros artejos de los tarsos, porción central del metanoto, propodeo, y una mancha también central, en los urotergitos primero, quinto y sexto, de color amarillo; antenas de color amarillo ensombrecido, sobre todo en la faz dorsal del escapo y pedicelo. Alas anteriores ahumadas en su mitad basal, con más intensidad por debajo de la nervadura estigmática y gradualmente subhialinas hacia el ápice; alas posteriores ligeramente ahumadas en su tercio basal; nervaduras parduscas.

Cabeza, pronoto, escudo y escudete con reticulación poligonal irregular; más o menos liso en el resto.

Cabeza con algunas pestañas fuertes; ojos raramente pestañosos; antenas con pestañas largas, bastante numerosas en la maza; escudo del mesonoto con cuatro pestañas ubicadas cerca de los ángulos; escudete con 1 + 1 pestañas cortas en la línea de las placas sensoriales y 1 + 1 más largas cerca del borde posterior; parápsides con una pestaña fuerte y propodeo con dos pestañas largas y finas por encima de cada espiráculo y otra por debajo; patas con pesta-

ñas que son más largas y fuertes en los fémures ; abdomen con pestañas largas y fuertes más abundantes hacia el ápice.

Dimensiones de cada uno de los artejos del flagelo :

	Longitud máxima	Anchura máxima
R	0,020	0,016
I	0,088	0,028
II	0,068	0,024
Anillo I	0,007	0,016
Anillo II	0,004	0,016
III	0,045	0,038
IV	0,080	0,038

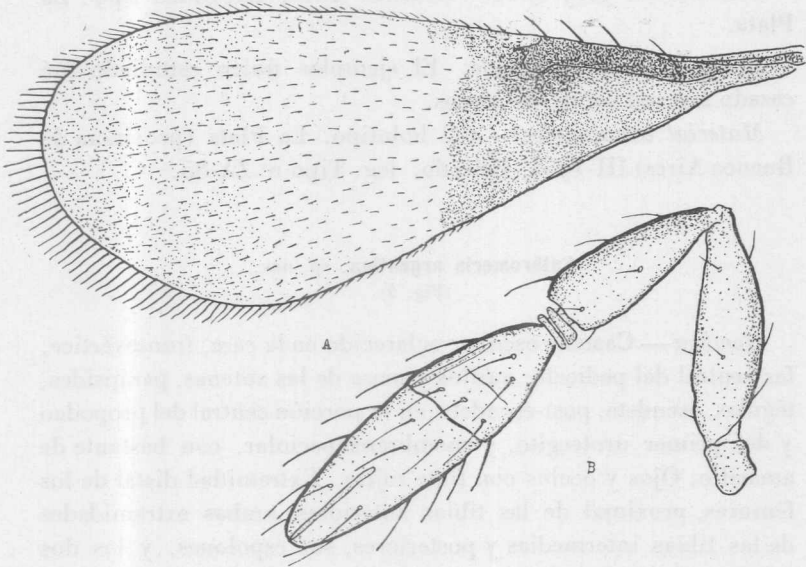


Fig. 2. — *Tanygramma xiphias* De Santis, ♀ ; A, ala anterior ; B, antena

Longitud de las alas anteriores 0,77 ; anchura máxima 0,31 ; longitud de las pestañas marginales más largas 0,052 ; longitudes de las nervaduras sub-marginal, marginal y estigmática, en la relación siguiente: 40 : 21 : 5 ; distribución de las pestañas tal como se ve en la figura 2 A. Longitud de las alas posteriores 0,51 ; anchura máxima 0,040 ; longitud de las pestañas marginales más largas 0,060. Longitud de los fémures, tibias y tarsos :

	Fémures	Tibias	Tarsos			Total
			I	II	III	
Patas I.....	0,255	0,182	0,056	0,056	0,056	0,156
Patas II.....	0,144	0,252	0,094	0,112	0,052	0,196
Patas III.....	0,180	0,289	0,088	0,076	0,060	0,204

Urotergitos segundo a cuarto más cortos que los demás ; proyección del oviscapto más allá del ápice 0,180.

Longitud del cuerpo (excluida la proyección del oviscapto) 0,88.

Macho. — Desconocido.

Distribución geográfica. — Buenos Aires. Localidad tipo : La Plata.

Biología. — Desconocida. El ejemplar único estudiado fué cazado con red sobre los pastos.

Material examinado. — 1 ♀ holotipo, La Plata (provincia de Buenos Aires) III-1954, Balcedo, leg. Tipo n° ZA-85.

Lathromeris argentina, sp. nov.

(Fig. 3)

Hembra — Castaño oscuro ; aclarecido en la cara, frontovértice, faz ventral del pedicelo, anillos y maza de las antenas, parápsides, tégulas, escudete, post-escudete, en la porción central del propodeo y del primer urotergito, y membrana peciolar, con bastante de amarillo. Ojos y ocelos con tinte rojizo. Extremidad distal de los fémures, proximal de las tibias anteriores, ambas extremidades de las tibias intermedias y posteriores, sus espolones, y los dos primeros artejos de sus tarsos, de color amarillo, más o menos ennegrecido. Alas sub-hialinas con nervaduras parduscas.

Cabeza y axilas con reticulación alargada ; pronoto, escudo del mesonoto, parápsides, pleuras, porciones laterales del propodeo y abdomen, con reticulación poligonal irregular, débilmente marcada en las parápsides, en una banda central longitudinal del escudo, y en el abdomen ; escudete, metanoto y resto del propodeo, lisos.

Cabeza con algunas pestañas finas esparcidas ; clipeo con cuatro pestañas ; ojos con muy pocas pestañas largas, mucho más largas que el diámetro de una ommatidja ; antenas también con pestañas largas, pero que son más largas y fuertes sobre la faz dorsal ; escudo del mesonoto con 1 + 1 pestañas largas y fuertes en la línea mediana transversal y 1 + 1 a cierta distancia del borde posterior ; escudete con 1 + 1 de esas pestañas cerca del borde posterior

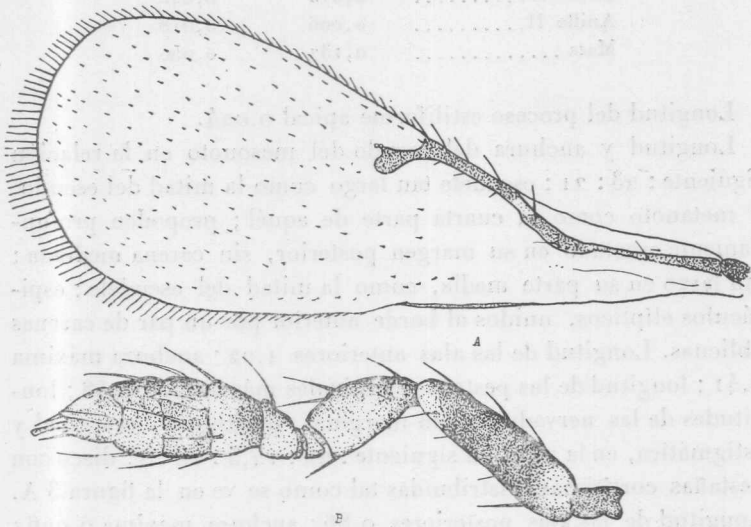


Fig. 3. — *Lathromeris argentina* De Santis, ♀ ; A, ala anterior ; B, antena

1 + 1 pequeñas, por afuera de cada placa sensorial ; parápsides con una pestaña ; propodeo con dos o tres pestañitas por debajo de los espiráculos ; patas con pestañas cortas, y abdomen con pestañas largas y finas, más abundantes en la parte apical.

Cabeza redondeada ; frente excavada con escrobas profundas ; mejillas tan largas como la tercera parte del diámetro longitudinal de los ojos ; suturas genales presentes ; mandíbulas tridentadas con el diente interno apenas marcado ; palpos maxilares de un artejo, labiales rudimentarios ; ocelos en triángulo obtusángulo grande ; línea ocelo ocular algo más corta que la post ocelar ; antenas

insertas un poco por debajo de la línea inferior de los ojos ; sensorias longitudinales de la maza según la fórmula siguiente : $0 + 0 + 2 + 1 + 3$; dimensiones :

	Longitud máxima	Anchura máxima
Radicula.....	0,028	0,021
Escapo.....	0,118	0,032
Pedicelo.....	0,068	0,038
Anillo I.....	0,012	0,020
Anillo II.....	0,006	0,018
Maza	0,132	0,050

Longitud del proceso estiliforme apical 0,024.

Longitud y anchura del escudo del mesonoto en la relación siguiente : 23 : 21 ; escudete tan largo como la mitad del escudo, y metanoto como la cuarta parte de aquél ; propodeo profundamente escotado en su margen posterior, sin carena mediana ; tan largo en su parte media, como la mitad del escudete ; espiráculos elípticos, unidos al borde anterior por un par de carenas oblicuas. Longitud de las alas anteriores 1,02 ; anchura máxima 0,41 ; longitud de las pestañas marginales más largas 0,048 ; longitudes de las nervaduras sub-marginal, prestigmal, marginal y estigmática, en la relación siguiente : 22 : 14,5 : 18 : 8 ; disco con pestañas cortísimas, distribuídas tal como se ve en la figura 3 A. Longitud de las alas posteriores 0,86 ; anchura máxima 0,096 ; longitud de las pestañas marginales más largas 0,107 ; disco también con pestañas cortísimas distribuídas en tres hileras longitudinales. Longitud de los fémures, tibias y tarsos, en un paratipo que mide 1,04 :

	Fémures	Tibias	Tarsos			
			I	II	III	Total
Patas I.....	0,246	0,225	0,074	0,070	0,080	0,225
Patas II.....	0,194	0,337	0,064	0,075	0,086	0,214
Patas III.....	0,235	0,369	0,059	0,086	0,086	0,241

Espolón de las tibias intermedias sólo un poco más corto que el basitarso correspondiente ; tibias posteriores con dos espolones, el más grande algo mayor que la mitad de su basitarso.

Abdomen tan ancho como el tórax y un poco más largo que éste y la cabeza tomados en conjunto, con ápice redondeado; ovipositor arrancando a la altura del margen apical del primer urotergito, oculto o apenas saliente.

Longitud del cuerpo 1,19.

Macho. — Desconocido.

Distribución geográfica. — Buenos Aires. Localidad tipo: La Plata.

Biología. — Los tres ejemplares examinados fueron cazados con red sobre los pastos. Una especie no identificada de este género hallada en la Guayana Inglesa por Myers (1931, *Bull. Ent. Res.*, XXXI, p. 277) parasita los desoves del homóptero *Aethalion reticulatum* L., plaga ésta que también se encuentra en la República Argentina.

Observaciones. — Esta nueva especie tiene que ubicarse cerca de *L. scutellaris* Foerster, 1856, distinguiéndose por detalles de la coloración, conformación de las antenas y de las alas anteriores que presentan las pestañas marginales mayores relativamente más cortas, y por ofrecer dos espolones en las tibiae posteriores.

Material examinado. — 1 ♀ holotipo y 2 ♀♀ paratipos, La Plata (provincia de Buenos Aires), 11-VI-1953, Balcedo, leg. Tipo n° ZA-86.

EULOPHIDAE

Eulophomyia, gen. nov.

Hembra. — Cabeza grande, tan ancha o poco más ancha que el tórax; vista dorsalmente el doble más ancha que larga en su parte media, en donde aparece bastante estrechada; vértice ancho; vista de frente es de forma sub-triangular y mucho más ancha que larga (30 : 24); occipucio excavado con bordes redondeados; ojos medianos, salientes, profusamente pestañosos con pestañas largas; ocelos en triángulo obtusángulo pequeño, los posteriores bastante alejados del borde del occipucio; línea ocelo-ocular algo más larga que la mitad de la post-ocelar; cara excavada con escrobas

formando un triángulo ; mejillas tan largas como la mitad del diámetro longitudinal de los ojos ; suturas genales presentes ; elíptico con el margen anterior casi recto ; mandíbulas muy débiles, estrechadas en el ápice y terminando en punta ; palpos maxilares de dos artejos, labiales de uno ; antenas insertas un poco por encima de la línea inferior de los ojos, formadas por siete artejos con dos anillos ; escapo fusiforme ; pedicelo sub cónico ; primer anillo corto ; el segundo más largo apareciendo como cortado oblicuamente del primer artejo funicular ; funículo de cuatro artejos sub-cilíndricos, de perfil trapezoidal y con un corto pedúnculo apical ; maza subcónica, entera, sin proceso estiliforme apical ; artejos del funículo con varias sensorias longitudinales salientes, más cortas que el respectivo artejo ; las de la maza en dos series entremezcladas.

Protórax bastante largo, campanuliforme ; escudo del mesonoto reducido, con los surcos parapsidales bien marcados y llegando hasta la línea de las axilas ; éstas son amplias y muy salientes ; parápsides también amplias ; escudete convexo, saliente, tan largo como el escudo y con un par de surcos longitudinales laterales y divergentes hacia el ápice ; hay una impresión poco profunda que abarca la parte posterior del escudo y anterior del escudete ; metanoto bastante largo, lo mismo que el propodeo que presenta surcos espiraculares y una gruesa carena longitudinal central que se bifurca en la zona de inserción del pecíolo ; espiráculos grandes, elípticos, ubicados cerca del margen anterior ; en los puntos de inserción de las pestañas torácicas el tegumento se levanta formando pequeños tubérculos. Alas anteriores amplias ; en posición de reposo sobrepasan en mucho la extremidad del abdomen ; disco profusamente pestañoso en los dos tercios apicales ; además, con dos hileras de pestañas largas orientadas hacia abajo inmediatamente por debajo de la nervadura marginal ; en el tercio basal se observan muy pocas pestañas y están dispuestas en hileras ; célula costal con pestañas largas en su mitad distal ; pestañas marginales más bien cortas ; nervaduras sub-marginal y marginal de igual longitud ; posmarginal un poco más corta y estigmática sobrepasando en muy poco la tercera parte de aquéllas. Alas pos-

teriores cinco veces más largas que anchas, redondeadas en el ápice, también profusamente pestañosas en los dos tercios apicales y con unas pocas pestañas más cortas en el tercio basal; pestañas marginales relativamente más largas. Patas normales; espolón de las tibias intermedias tan largo como el basitarso correspondiente; tibias posteriores con dos espolones desiguales, más cortos que el basitarso respectivo; los tres primeros artejos de los tarsos cortos, y el cuarto notablemente más largo que los demás.

Abdomen oval, algo deprimido, redondeado en el ápice, cortamente peciolado y un poco más largo que el tórax; peciolo transverso; el primer urotergito es el más largo de todos; tercero a quinto sub-iguales entre sí y más largos que los restantes; séptimo muy corto y con cercos muy aparentes; ovipositor oculto, naciendo a la altura del margen posterior del segundo urotergito.

Macho. — Se distingue de la hembra por los genitales, la coloración y la conformación de las antenas. Escapo con numerosas plaquitas sensoriales en el tercio distal; funículo con un solo anillo faltando el segundo.

Genotipo. — *Eulophomyia ecpaglus*, sp. nov.

Biología. — La única especie incluida que es el genotipo, ha sido criada de orugas de un lepidóptero del género *Antarctia* conjuntamente con una especie de díptero.

Observaciones. — *Eulophomyia* tiene que ubicarse cerca de *Diaulomorpha* Ashmead, 1900, pero es muy distinto por la conformación de las antenas, de las mandíbulas y por otros caracteres que se observan en el tórax y abdomen. De *Diaulomorphella* Girault, 1913, también se distingue por la conformación de las antenas y de las mandíbulas y, además, por la forma de la cabeza, del pronoto, etc.

***Eulophomyia ecpaglus*, sp. nov.**

(Fig. 4)

Hembra. — Negro, poco brillante. Radícula, pedicelo y flagelo de las antenas, y tégulas, pardusco. Escapo y patas de color amarillo pálido más o menos ennegrecido en el tercio apical del es-

capo, base de las coxas y ápice de los tarsos ; fémures y tibias de color amarillo más intenso. Alas sub-hialinas con nervaduras parduscas.

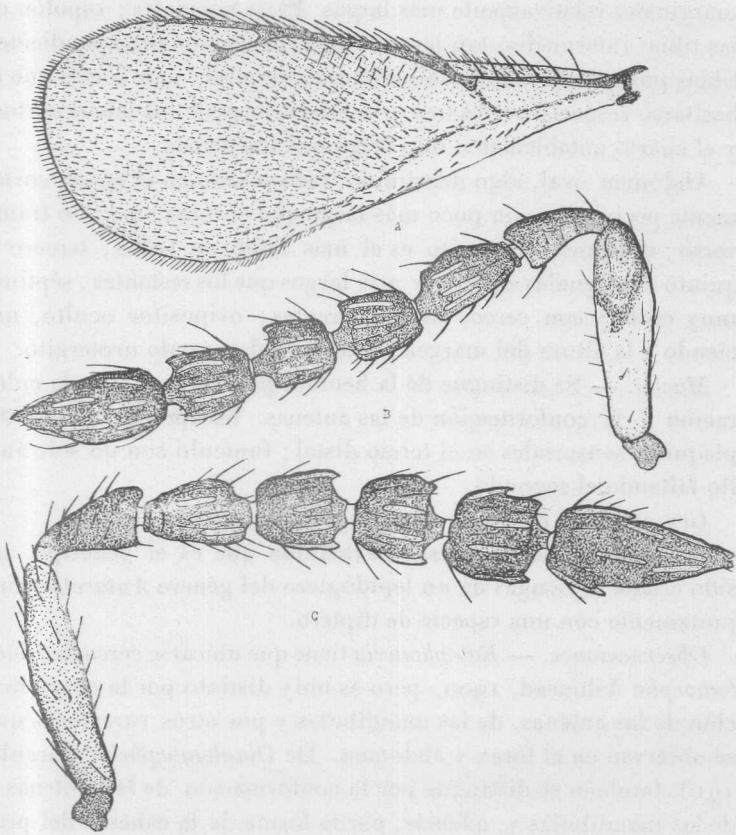


Fig. 4. — *Eulophomyia ecpaglus* De Santis ; A, ala anterior ; B, antena del macho
C, antena de la hembra

Cabeza, pronoto, escudo, escudete, axilas, parápsides y porciones laterales del propodeo, con reticulación poligonal irregular más o menos marcada ; abdomen liso.

Cabeza, pronoto y parápsides, muy pestañosos con pestañas largas y fuertes ; antenas bastante pestañosas ; escudo del mesonoto

con tres pares de pestañas largas y fuertes ; escudete también con tres pares de pestañas por afuera de los surcos laterales ; axilas glabras ; propodeo con grupos laterales de pestañas largas y finas ; patas con pestañas largas y finas y con algunas muy largas en las coxas y fémures ; abdomen con algunas pestañas laterales en los urotergitos primero a tercero y en hilera transversal en los restantes.

Dimensiones de cada uno de los artejos de las antenas :

	Longitud máxima	Anchura máxima
R	0,040	0,029
I	0,216	0,048
II	0,088	0,048
Artejo anillo I	0,003	0,028
Artejo anillo II	0,012	0,028
III	0,080	0,056
IV	0,084	0,068
V	0,080	0,080
VI	0,088	0,080
VII	0,160	0,076

Longitud y anchura del escudo mesonoto en la relación siguiente : 5 : 6. Longitud de las alas anteriores 1,54 ; anchura máxima 0,66 ; longitud de las pestañas marginales más largas 0,064 ; longitudes de las nervaduras sub-marginal, marginal, posmarginal y estigmática en la relación siguiente : 24 : 25 : 17 : 9 ; distribución de las pestañas tal como se ve en la figura 4 A. Longitud de las alas posteriores 1,23 ; anchura máxima 0,24 ; longitud de las pestañas marginales más largas 0,064.

Longitud del cuerpo 1,9.

Macho. — Tercio apical del escapo pardusco.

Longitud del cuerpo 1,9.

Variaciones. — Se observan en el tamaño ; en algunos ejemplares la célula costal presenta pestañas en toda su extensión.

Distribución geográfica. — Buenos Aires. Localidad tipo : Manuel de Pinazo.

Biología. — Criada de orugas de un lepidóptero del género *Antaretia* conjuntamente con una especie de díptero.

Material examinado. — 1 ♀ holotipo, 1 ♂ alotipo, 21 ♀♀, 9 ♂♂ y 2 ejemplares de sexo no determinado, paratipos, Manuel de Pinazo (provincia de Buenos Aires). 1954, Icart, leg. Tipo n° ZA-87.

TETRASTICHIDAE

NEOHYPERTELES, gen. nov.

Hembra. — Cabeza transversa, tan ancha como el tórax; vista dorsalmente tres veces más ancha que larga; vista de frente de forma sub-triangular, también más ancha que larga (15 : 11); vértice el doble más ancho que largo; occipucio ligeramente excavado; mejillas apenas más cortas que el diámetro longitudinal de los ojos; suturas genales presentes; ojos medianos, lampiños y muy salientes; ocelos en triángulo obtusángulo, ubicados casi en una misma línea; la distancia que separa a los posteriores es igual a la que existe entre éstos y las respectivas órbitas internas; borde oral sinuoso; mandíbulas con dos dientes fuertes y una protuberancia interna; palpos labiales y maxilares de un solo artejo; escrobas poco pronunciadas; antenas filiformes, muy pestañosas con pestañas largas, e insertas a la altura de la línea media de los ojos; están formadas por ocho artejos, presentando además, dos anillos y un artejo anillo entre el pedicelo y el primer artejo funicular; escapo fusiforme; pedicelo largo, sub-cónico; funículo formado por tres artejos largos, sub-cilíndricos; maza también de tres artejos; los dos basales sub-cilíndricos y el tercero sub-cónico, con un corto proceso estiliforme apical; todos los artejos del flagelo con sensorias longitudinales cortas que se prolongan en una larga pestaña sensorial.

Pronoto transverso, cónico, casi tres veces más ancho que largo; escudo del mesonoto amplio, de igual longitud y anchura y sin surco mediano; escudete sub-trapezoidal más corto que el escudo y más ancho que largo, con un par de surcos longitudinales que aparecen apenas marcados; metanoto estrecho; propodeo con una carena mediana longitudinal y prolongado posteriormente en un corto cuello que se une al peciolo; espiráculos grandes, circula-

res, bastante alejados del borde anterior. Alas anteriores amplias, con un esbozo de nervadura posmarginal; alas posteriores subtriangulares, bastante anchas y aguzadas en el ápice. Patas largas con tarsos tetrámeros; tibias posteriores con un fuerte espolón que es mucho más largo que el basitarso correspondiente y que mide casi la mitad del tarso (32; 15,2).

Abdomen oval, aguzándose hacia el extremo, más largo que la cabeza y el tórax reunidos y más estrecho que éstos, con un corto peciolo; ovipositor largo y saliente equivaliendo su proyección más allá del ápice a la tercera parte de la longitud abdominal; segmentos primero y del quinto al séptimo, sub-iguales entre sí: segundo a cuarto más cortos, y también sub-iguales entre sí.

Macho. — Desconocido.

Genotipo. — *Neohyperteles euplectriformis*, sp. nov.

Biología. — La única especie conocida que es el genotipo, ha sido criada de agallas foliares de la planta *Nectandra lanceolata* Nees et Mart., conjuntamente con otra especie no identificada de calcidoideo, del género *Eurytoma* Ill.

Observaciones. — Por su aspecto general, este insecto recuerda los representantes de los géneros *Hyperteles* Foerster, 1856 y *Aprostocetus* Westwood, 1833, pero el nuevo género se distingue de inmediato de ellos por el abdomen peciolado, el gran desarrollo del espolón de las tibias traseras y la prolongación posterior del propodeo; además, de *Hyperteles* también se distingue por la conformación de las antenas y de *Aprostocetus* por la ausencia del surco mediano en el escudo del mesonoto. Por su abdomen cortamente peciolado, quizá tenga que ubicarse cerca de *Ceratoneura* Ashmead, 1894, pero igualmente se distingue por la prolongación posterior del propodeo, el espolón de las tibias posteriores largo y fuerte, y el ovipositor muy saliente. De *Euplectrotetrastichus* Girault, 1915, se separa principalmente por la ausencia del surco mediano en el escudo del mesonoto, la prolongación posterior del propodeo y el ovipositor muy saliente.

Neohyperteles euplectriformis. sp. nov.

(Figs. 5 y 6)

Hembra. — Amarillo de limón. Ojos y ocelos rojizos. Bucalias, flagelo de las antenas, casi toda la porción dorsal del pronoto, la mitad anterior del escudo del mesonoto excepto en las bandas laterales, porciones anteriores de las parápsides y de las axilas y

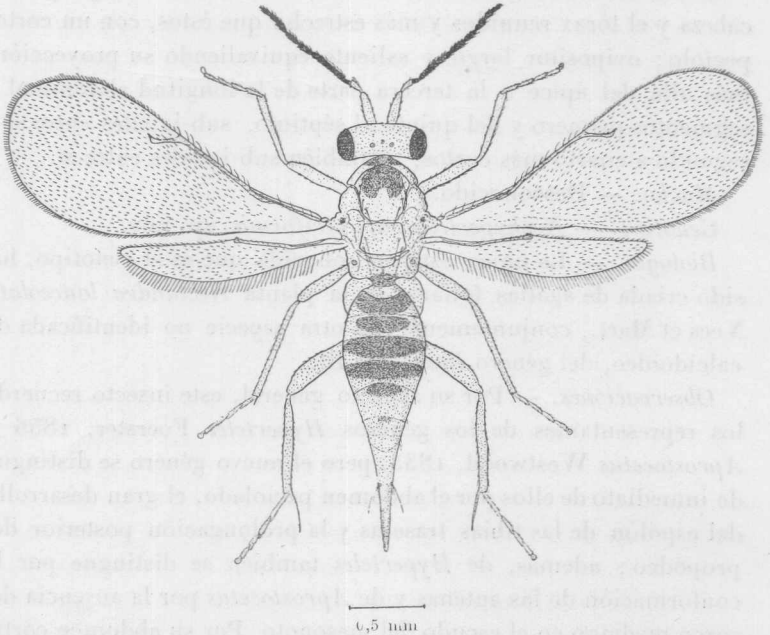


Fig. 5. — *Neohyperteles euplectriformis* De Santis, ♀

central y posterior del propodeo, ápice de los distotarsos, manchas transversales irregulares en los urotergitos primero a sexto, muy pequeña en este último, y ápice del ovipositor, de color pardo más o menos intenso; en partes con bordes irregulares y borrosos. Alas hialinas con nervaduras de color amarillo ensombrecido.

Pronoto, escudo del mesonoto, escudete, parápsides, axilas y propodeo, con reticulación poligonal más perceptible en las partes oscuras; liso en el resto. Cuerpo algo brillante.

Cabeza y pronoto con pestañas finas y largas esparcidas; escudo del mesonoto con cuatro pares de pestañas largas y fuertes ubicadas a lo largo de las respectivas márgenes laterales; escudete con dos pares de esas pestañas en su mitad posterior; propodeo con grupos sublaterales de pestañas largas y finas; abdomen también con pestañas largas y finas esparcidas; patas y valvas del ovipositor muy pestañosas.

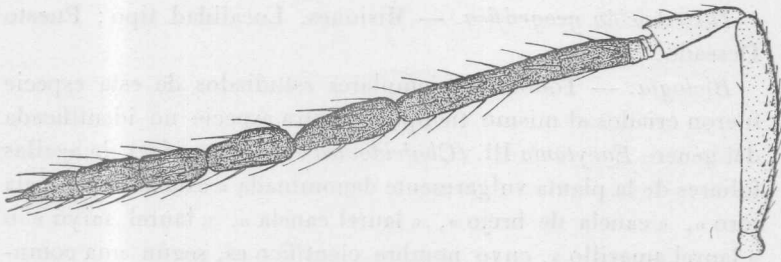


Fig. 6. — *Neohyperteles euplectriformis* De Santis, ♀; antena

Dimensiones de cada uno de los artejos de las antenas :

	Longitud máxima	Anchura máxima
R	0,034	0,032
I	0,332	0,048
II	0,116	0,048
Artejo anillo	0,024	0,032
III	0,348	0,036
IV	0,132	0,044
V	0,110	0,046
VI	0,088	0,044
VII	0,080	0,044
VIII	0,060	0,036

Longitud del proceso estiliforme apical 0,022.

Longitud de las alas anteriores 2,517; anchura máxima 0,952; longitud de las pestañas marginales más largas 0,064; longitudes de las nervaduras submarginal, marginal y estigmática en la relación siguiente: 22 : 38 : 12; estigmática delgada terminando en forma de cabeza de pájaro con las placas sensoriales en el ápice,

en línea recta; pestañas alares largas y finas y distribuídas tal como se ve en la figura 5. Longitud de las alas posteriores 1,629; anchura máxima 0,296; longitud de las pestañas marginales más largas 0,146.

Ovipositor larguísimo, naciendo a la altura de la base abdominal. Proyección del mismo más allá del ápice 0,421.

Longitud del cuerpo, incluida la proyección del oviscapto, 3. Macho. — Desconocido.

Distribución geográfica. — Misiones. Localidad tipo; Puesto Deseado.

Biología. — Todos los ejemplares estudiados de esta especie fueron criados al mismo tiempo que otra especie no identificada del género *Eurytoma* Ill. (*Chalcidoidea*: *Eurytomidae*) de agallas foliares de la planta vulgarmente denominada « canela », « canela loro », « canela de brejo », « laurel canela », « laurel saiyú » o « laurel amarillo », cuyo nombre científico es, según una comunicación del ingeniero agrónomo F. H. Santoro, de la Dirección de Investigaciones Forestales del Ministerio de Agricultura y Ganadería de la Nación, *Nectandra lanceolata* Nees et Mart. Son estos los únicos datos biológicos de que se dispone hasta ahora, de manera que quedan por aclarar las verdaderas relaciones de estos insectos entre sí y con otros que pudieron existir en las muestras y también con las agallas observadas, de las cuales acompaño una fotografía (fig. 7).

Material examinado: 1 ♀ holotipo y 6 ♀♀ paratipos, Puesto Deseado (provincia de Misiones), 23-X-1953, Santoro, leg. Tipo n° ZA-88.

***Pseudomphaloides urvilleae*, sp. nov.**

(Fig. 8)

Tetrastichus urvilleae De Santis, *in lit.*

Hembra. — Negro, brillante, con reflejos purpúreos en la cabeza y azulados en el resto del cuerpo; irregularmente aclarado en la cara y mejillas, tercio apical del escapo de las antenas y anillos, trocánteres, los dos tercios basales de los fémures y en

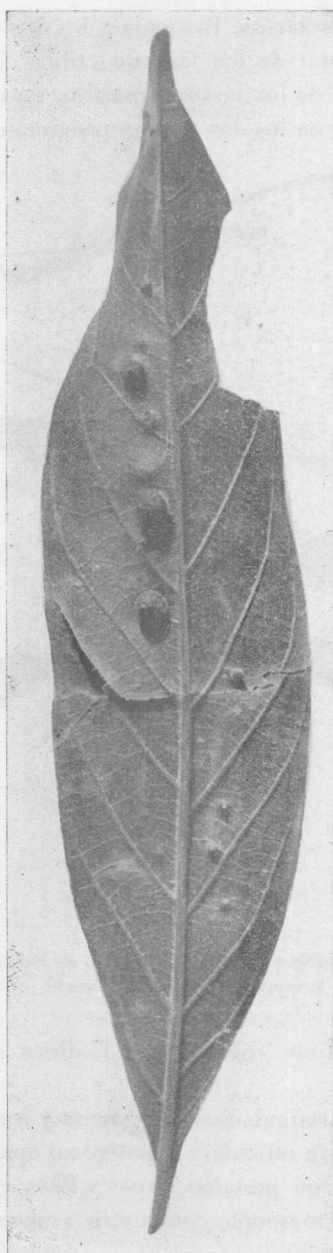


Fig. 7. — Agallas foliares de *Nectandra lanceolata* de las que fueron criados los materiales estudiados de *Neohypertetes epectriformis*

el artejo apical de los tarsos. Radícula y los dos tercios basales del escapo, tercio distal de los fémures, tibias, espolones y los tres primeros artejos de los tarsos, amarillo, más o menos ennegrecido en el escapo y en los dos tercios proximales de las tibias.

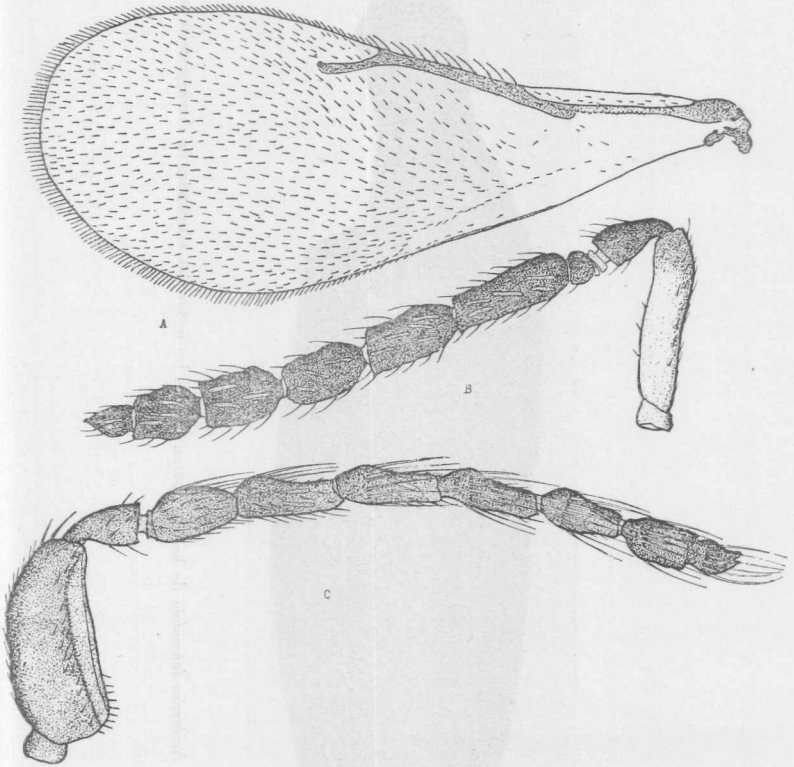


Fig. 8. — *Pseudomphaloides urvilleae* De Santis; A, ala anterior; B, antena de la hembra; C, antena del macho

Ojos y ocelos con tinte rojizo. Alas hialinas con nervaduras negruzcas.

Cabeza y tórax con reticulación muy densa y longitudinalmente alargada; abdomen con reticulación poligonal apenas perceptible.

Cabeza y pronoto con pestañas largas y finas esparcidas; ojos lampiños; escudo del mesonoto con cuatro o cinco pares de pesta-

ñas en dos filas sublaterales; escudete con tres pares de esas pestañas y con dos plaquitas sensoriales; propodeo con grupos sublaterales de pestañas por afuera de los espiráculos; abdomen con pestañas en hilera transversal en los distintos urotergitos, casi completa en el cuarto, sexto y séptimo, e incompleta en los restantes.

Cabeza tan ancha como el tórax; vista dorsalmente más de dos veces y media más ancha que larga; vértice también ancho, casi el doble más ancho que largo; vista de frente de forma subtriangular, truncada en la región oral, más ancha que larga (32, 2: 25); frente excavada con escrobas bien marcadas; mejillas apenas más cortas que el diámetro longitudinal de los ojos; suturas genales presentes; margen anterior del clipeo con un par de lóbulos; borde del occipucio redondeado; mandíbulas tridentadas con el diente interno poco marcado; palpos labiales y maxilares de un solo artejo; ojos medianos; ocelos en triángulo obtusángulo; línea post-ocelar un poco más corta que la ocelo-ocular; antenas insertas cerca de la línea media de los ojos, con dos anillos y un artejo anillo entre el pedicelo y el primer artejo funicular; primer anillo bien aparente; segundo laminar; funículo formado por cuatro artejos subcilíndricos; maza de dos artejos, no engrosada.

Dimensiones de cada artejo:

	Longitud máxima	Anchura máxima
R.....	0,036	0,048
I.....	0,273	0,052
II.....	0,084	0,048
Artejo anillo.....	0,032	0,040
III.....	0,156	0,056
IV.....	0,116	0,060
V.....	0,100	0,060
VI.....	0,096	0,064
VII.....	0,084	0,064
VIII.....	0,052	0,040

Proceso estiliforme apical muy corto.

Pronoto estrecho; longitud y anchura del escudo del mesonoto en la relación siguiente: 22: 25, con trazas de surco mediano longitudinal en la mitad basal; axilas muy avanzadas sobre la base

de las parápsides ; escudete subtrapezoidal, con un par de surcos longitudinales bien marcados ; metanoto bastante ancho ; longitud del propodeo en su parte media igual a la tercera parte de la longitud del escudete ; aquél con una carena mediana bien marcada ; carenas paraspiraculares ausentes ; espiráculos circulares y ubicados sobre el margen anterior. Longitud de las alas anteriores 1,79 ; anchura máxima 0,73 ; longitud de las pestañas marginales más largas 0,048 ; longitudes de la nervaduras submarginal, marginal y estigmática, en la relación siguiente : 25 : 21 : 9 ; submarginal con dos pestañas dorsales ; distribución de otras pestañas tal como se ve en la figura 8 A. Longitud de las alas posteriores 1,28 ; anchura máxima 0,30 ; longitud de las pestañas marginales más largas 0,080 ; con disco muy pestañoso y ápice redondeado.

Abdomen oval, hinchado, tan largo y tan ancho como el tórax, con un corto pecíolo ; urotergitos segundo a quinto subiguales ; primero y sexto un poco más largos y también subiguales entre sí ; cada uno de ellos está comprendido cuatro veces y media en la longitud total del abdomen ; el séptimo es más corto que cualquiera de los anteriores ; ovipositor oculto con vainas alargadas y delgadas.

Longitud del cuerpo 1,8.

Macho. — Se distingue de la hembra por los genitales, por la conformación y coloración de las antenas, la coloración de las patas y por la forma del abdomen.

Porciones aclaradas de la cabeza y de las patas más amarillentas que en la hembra ; antenas de color amarillo ensombrecido, más ennegrecido en el pedicelo, en los dos primeros artejos del funículo y en la maza.

Escapo grueso y ensanchado en forma de navicilla con la placa sensorial ventral ocupando casi toda su longitud ; funículo de cinco artejos subcilíndricos abultados en la base y con verticilos de pestañas largas allí insertadas ; maza de dos artejos poco abultados en la base y también con verticilos de pestañas.

Dimensiones de cada artejo :

	Longitud máxima	Anchura máxima
R.....	0,048	0,052
I.....	0,289	0,128
II.....	0,096	0,052
III.....	0,108	0,064
IV.....	0,132	0,050
V.....	0,136	0,048
VI.....	0,124	0,048
VII.....	0,108	0,052
VIII.....	0,096	0,052
IX.....	0,056	0,044

Abdomen más corto y más estrecho que el tórax, con márgenes sub-paralelas; genitales algo salientes.

Longitud del cuerpo 1,8.

Variaciones. — Se observan en la coloración, existiendo ejemplares de ambos sexos que, en conjunto, son más amarillentos que otros; en el tamaño; en el número de pestañas del escudete que suele presentar una, supernumeraria o nada más que dos pares de ellas, y en la conformación del escudo del mesonoto que generalmente aparece sin trazas de surco mediano longitudinal.

Distribución geográfica. — Buenos Aires. Localidad tipo: Punta Lara.

Biología. — Este insecto ha sido criado en cantidades por el señor José S. Biloni, de frutos anormales de la planta *Urvillea uniloba* Rad., vulgarmente llamada « cipó ». El señor Biloni prepara una comunicación sobre la aparente anficarpia de la misma en la cual dará a conocer las observaciones biológicas que ha efectuado.

Observaciones. — En un principio relacioné esta nueva especie con las formas chilenas que Philippi (1873, *Stett. Ent. Zeit.*, XXXIV, p. 296) y Kieffer & Herbst (1911, *Centralblatt Bakter. Parasitenk. Infekt.*, 2 Abt., XXIX, pp. 696-704) clasificaron en el género *Exurus* Philippi, 1873, cuyo genotipo, la especie *E. colliguayae* Philippi, 1873, ha sido transferido al género *Tetrastichus* Haliday, 1843, por Gahan (1925, *Rev. Chil. Hist. Nat.*, XXIX, p. 49); por ello la denominé *Tetrastichus urvilleae*. En efecto, las

hembras de todas estas formas parecen presentar dos anillos y un artejo anillo entre el pedicelo y el primer artejo funicular, exactamente como en la nueva especie, pero se separa de todas ellas y también de los demás *Tetrastichus* por ofrecer funículo de cuatro artejos y maza de dos. Los machos los presentan de cinco y dos respectivamente, con dos anillos; vale decir entonces, que falta el artejo anillo y que siendo éste un carácter unisexual no puede concedérsele de ningún modo valor genérico. Por todas estas razones pienso que quizá esta nueva especie esté mejor ubicada en el género *Pseudomphaloides* Girault, 1915; se distingue del genotipo, *P. aenella* Girault, 1915, por la quetotaxia del tórax y por la conformación de las antenas.

Material examinado. — 1 ♀ holotipo, 1 ♂ alotipo y 11 ♀♀ y 8 ♂♂ paratipos, Punta Lara (provincia de Buenos Aires), XII-1953 y I-1954, Biloni, leg. Tipo n° ZA-89.

***Ceratoneura leopardina*, sp. nov.**

(Figs. 9 y 10)

Hembra. — Amarillo de limón con reflejos verdosos y con manchas irregulares de color pardo en la cara por encima del clipeo, en la frente y vértice, parte dorsal del escapo, en casi todo el pronoto, en una ancha banda central longitudinal que abarca el escudo y escudete, en la parte anterior de las parápsides y lateral de las axilas extendiéndose también a las mesopleuras, en el borde posterior del escudete, en casi todo el propodeo, en el peciolo, en casi toda la extensión de los urotergitos primero, quinto y octavo, en la parte central del sexto, en dos bandas longitudinales laterales que abarcan los urotergitos segundo a cuarto, en el segundo esternito y en las vainas del ovipositor. Ojos negruzcos con tinte rojizo; ocelos rojizos. Pedicelo y flagelo de las antenas, tarsos con excepción de los basitarsos intermedios y posteriores, y nervaduras alares, pardusco. Coxas posteriores algo ensombrecidas en su parte anterior. Alas hialinas.

Porciones pardas del pronoto y propodeo con reticulación poligonal fuertemente impresa; esta reticulación es en cambio poco

perceptible en el resto de las partes pardas del tórax y también de la cabeza y el abdomen.

Cabeza poco pestañosa ; ojos lampiños ; escudo del mesonoto con 3 + 3 pestañas largas y fuertes ubicadas anteriormente, en la línea media transversal y posteriormente ; escudete con 2 + 2 de esas pestañas, un par en la línea media transversal y otro poste-

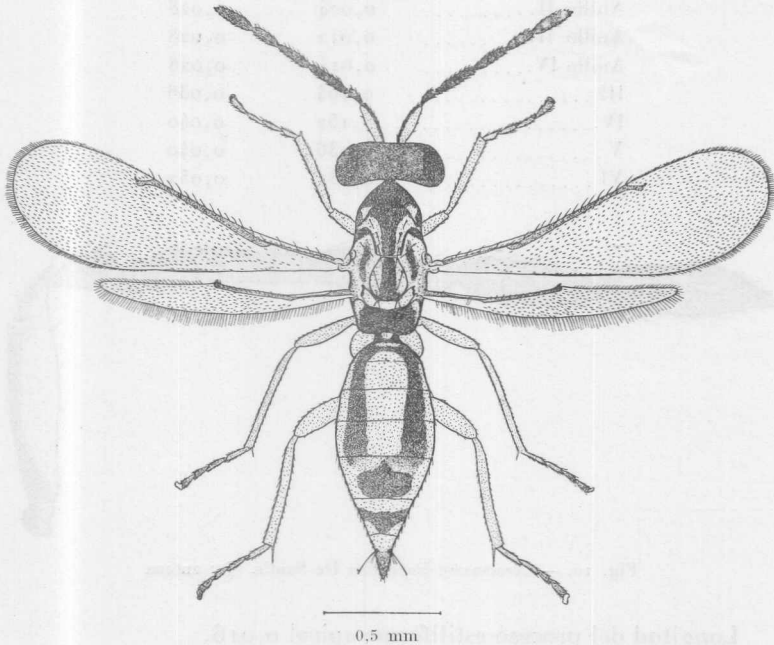


Fig. 9. — *Ceratoneura leopardina* De Santis, ♀

rior ; propodeo con grupos de pestañas ubicadas por afuera de los espiráculos ; segundo urotergito con 2 + 2 pestañas sub-laterales ; tercero con 3 + 3 ; los restantes con hileras transversales.

Cabeza grande, más ancha que el tórax ; ocelos en triángulo obtusángulo ; línea post-ocelar un poco más corta que la ocelo-ocular ; mandíbulas tridentadas con dientes romos ; antenas insertas cerca de la línea media transversal de los ojos, con cuatro anillos, de los cuales el primero, tercero y cuarto son bien aparentes ; el segundo es muy pequeño pero claramente visible ; maza entera con trazas poco perceptibles de suturas.

Dimensiones de cada artejo :

	Longitud máxima	Anchura máxima
R.....	0,032	0,032
I.....	0,267	0,052
II.....	0,068	0,040
Anillo I.....	0,008	0,028
Anillo II.....	0,004	0,028
Anillo III.....	0,012	0,028
Anillo IV.....	0,014	0,028
III.....	0,164	0,036
IV.....	0,152	0,040
V.....	0,136	0,040
VI.....	0,182	0,052

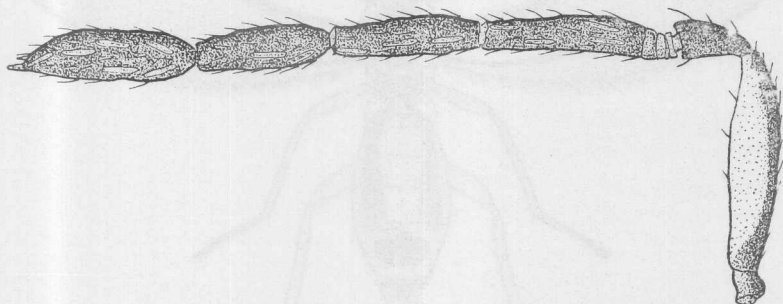


Fig. 10. — *Ceratonzura leopardina* De Santis, ♀ ; antena

Longitud del proceso estiliforme apical 0,016.

Longitud y anchura del escudo del mesonoto en la relación siguiente: 14 : 16 ; escudete un poco más corto que el escudo (11,5 : 14), sin surcos longitudinales laterales ; propodeo, en su parte media, tan largo como la mitad del escudete, con una carena mediana longitudinal y trazas de las paraespiraculares ; además se observan sobre cada mitad un par de cortas carenas posteriores orientadas hacia el punto de inserción del pecíolo ; espiráculos circulares y algo alejados del borde anterior. Longitud de las alas anteriores 1,46 ; anchura máxima 0,47 ; longitud de las pestañas marginales más largas 0,048 ; longitudes de las nervaduras sub-

marginal, marginal y estigmática en la relación siguiente: 20 : 26 : 3,5 ; posmarginal rudimentaria ; distribución de las pestañas tal como se ve en la figura 9. Longitud de las alas posteriores 1,08 ; anchura máxima 0,18 ; longitud de las pestañas marginales más largas 0,091 ; son aguzadas en el ápice. Patas largas y finas ; espines de las tibias posteriores algo más cortos que los basitarsos correspondientes pero más largos y fuertes que los demás.

Abdomen oval, con márgenes sub-parallelas, puntiagudo en el ápice, más largo que la cabeza y el tórax tomados en conjunto ; longitud del pecíolo 0,040, es más ancho que largo ; el primero y octavo urotergitos son los más cortos ; segundo, tercero y séptimo, un poco más largos ; cuarto y sexto un poco más largos todavía, siendo el quinto el más largo de todos ; su longitud equivale casi a la sexta parte de la longitud total del abdomen ; ovipositor largo, arrancando a la altura del margen posterior del primer urotergito ; oculto o poco saliente.

Longitud del cuerpo 1,8.

Macho. — Desconocido.

Distribución geográfica. — Buenos Aires. Localidad tipo : La Plata.

Biología. — Todos los ejemplares estudiados fueron cazados con red sobre los pastos. Otras especies han sido señaladas como probables causantes de agallas en las plantas.

Observaciones. — Esta nueva especie es muy distinta del genotipo y de las demás especies de *Ceratoneura* que se han dado a conocer hasta el presente (no he visto la descripción de *C. indi* Girault, 1917) por ofrecer los artejos del flagelo muy largos, el primero más de cuatro veces y media más largo que ancho. Comparada con la del genotipo, la maza de las antenas de la nueva especie no ofrece nada de particular, puesto que como ha aclarado Gahan (1920, *Proc. Ent. Soc. Wash.*, XXII, p. 243) en *C. petiolata* Ashmead, 1894, ésta es « indistinctly 3-jointed, the sutures, especially the last, very indistinct ».

Material examinado. — 1 ♀ holotipo y 6 ♀♀ paratipos, La Plata (provincia de Buenos Aires), 18-XI-1953 ; 18-XI-1953 ; 20-XI-1953 y II-1954. Balcedo, leg. Tipo n° ZA-90.

Ootetrastichus infulatus, sp. nov.

(Fig. 11)

Hembra. — Tórax negro con reflejos purpúreos. Cabeza y los dos tercios distales del abdomen también negros y con reflejos purpúreos, pero no tan intenso como en el tórax. Ojos negros; ocelos de color de carmín. Región oral, antenas, tégulas y nerva-

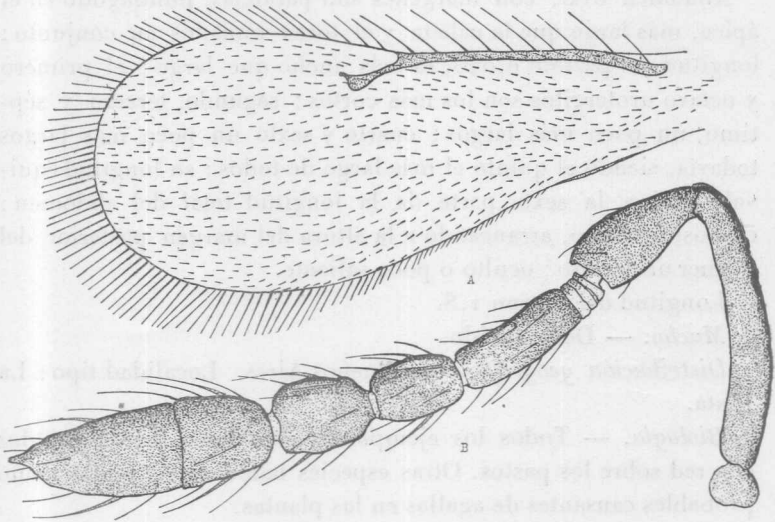


Fig. 11. — *Ootetrastichus infulatus* De Santis, ♀ ; A, ala anterior ; B, antena

das alares pardo-amarillentas. Coxas posteriores, porción apical de las tibias anteriores e intermedias y distotarsos de todas las patas, negrozco. Una mancha borrosa por encima de la línea de inserción de las antenas, el resto de las patas y el tercio basal del abdomen, amarillo de limón, en este último ennegrecido lateralmente y en la base. Alas hialinas.

Cuerpo liso ; cabeza y tórax con estriación longitudinal apenas marcada, excepto en el pronoto donde es transversal y más fuertemente impresa.

Cabeza con pestañas finas esparcidas ; ojos lampiños ; antenas

con pestañas largas y fuertes. Escudo del mesonoto con 3 + 3 pestañas sub-laterales largas y fuertes; escudete con 2 + 2 ubicadas en su mitad posterior y propodeo con una pestañita corta por encima de cada espiráculo. Abdomen con pestañas largas y finas, más abundantes en la porción apical.

Cabeza vista de frente subtriangular redondeada, de igual longitud y anchura; vértice ancho; frente excavada; mejillas mucho más cortas que el diámetro longitudinal de los ojos (9 : 16); suturas genales bien marcadas; margen oral con el par de lóbulos característicos; mandíbulas tridentadas; palpos labiales y maxilares de un solo artejo; ocelos bastante separados entre sí formando un triángulo obtusángulo grande; línea post-ocelar un poco más larga que la ocelo-ocular; antenas insertas un poco por encima de la línea inferior de los ojos; todos los artejos del flagelo con dos a cuatro pestañas sensoriales gruesas.

Dimensiones de cada artejo :

	Longitud máxima	Anchura máxima
R	0,024	0,020
.....	0,124	0,024
II	0,052	0,030
Anillo I.....	0,006	0,016
Anillo IV.....	0,004	0,018
III	0,060	0,020
IV.....	0,040	0,028
V.....	0,044	0,032
VI.....	0,040	0,042
VII.....	0,078	0,038

Segundo y tercer anillos muy cortos, laminares; proceso estiliforme apical también muy corto.

Pronoto corto; longitud y anchura del escudo del mesonoto en la relación siguiente: 15 : 17, sin trazas de surco mediano; escudete un poco más corto que el escudo con un par de surcos longitudinales centrales; metanoto bastante ancho; propodeo estrechado en su parte media donde se observa una carena longitudinal; espiráculos algo alejados del borde anterior. Longitud de las alas anteriores 0,90; anchura máxima 0,35; longitud de las pestañas

marginales más largas 0,11 ; longitudes de las nervaduras submarginal, marginal y estigmática en la relación siguiente : 18 : 37 : 8 ; submarginal con dos pestañas dorsales ; longitud de las pestañas sobre el borde superior libre de la nervadura marginal 0,11. Longitud de las alas posteriores 0,81 ; anchura máxima 0,09 ; longitud de las pestañas marginales más largas 0,11 ; disco profusamente pestañoso y ápice puntiagudo. Patas normales ; los tres primeros artejos tarsales subiguales y el último un poco más largo que los demás ; espolón de las tibias intermedias casi tan largo como el basitarso correspondiente.

Abdomen sub-oval, puntiagudo en el ápice, más largo que la cabeza y el tórax tomados en conjunto ; peciolo bastante aparente ; urotergitos segundo a séptimo aproximadamente iguales en longitud ; ovipositor largo arrancando a la altura del margen posterior del segundo urotergito ; oculto o apenas saliente.

Longitud del cuerpo 1.

Macho. — Desconocido.

Distribución geográfica. — Buenos Aires. Localidad tipo : Punta Lara.

Biología. — Desconocida. El ejemplar estudiado también fué cazado con red sobre los pastos.

Las especies de *Ootetrastichus* de biología conocida parasitan los desoves de otros insectos, principalmente de fulgoroideos de la familia *Araeopidae*, algunos de cuyos representantes constituyen verdaderas plagas de la agricultura ; las especies *Perkinsiella saccharicida* Kirk., *P. vitiensis* Kirk., *Peregrinus maidis* (Ashm.) y *Megamelus proserpina* Kirk., suelen ocasionar serios perjuicios en los cultivos de caña de azúcar, maíz, taro y otros. Por ese motivo se ha prestado especial atención a las especies valiosas de *Ootetrastichus* para utilizarlas en la lucha biológica contra dichas plagas, habiéndose efectuado ensayos en las islas Hawai con las especies *O. beatus* Perkins, 1906, *O. formosanus* Timberlake, 1921 y *O. megameli* Fullaway, 1940.

Observaciones. — Esta nueva especie debe ser afín de *O. misericordia* Girault, 1913, de Australia, distinguiéndose por detalles de la coloración en el cuerpo y patas, y por la conformación de las antenas.

Material examinado. — 1 ♀ Punta Lara (provincia de Buenos Aires), II-1955, De Santis, leg. Tipo n° ZA-91.

***Quadrastichodella obscurata*, sp. nov.**

(Fig. 12)

Hembra. — Castaño oscuro, con reflejos purpúreos. Ojos y ocelos rojizos. Antenas, coxas, trocánteres posteriores, fémures, tarsos anteriores, artejo apical de los tarsos medios y posteriores

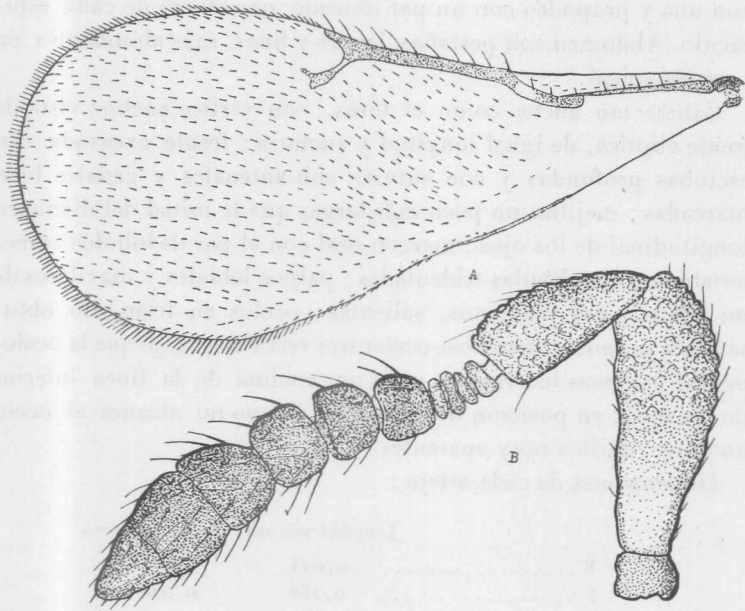


Fig. 12. — *Quadrastichodella obscurata* De Santis, ♀ ; A, ala anterior ; B, antena

y nervaduras alares, de color negruzco más o menos intenso, con bastante de amarillo en la mitad basal del escapo, en los trocánteres posteriores y en las extremidades de los fémures ; de estos últimos, los anteriores y medios son más claros que los posteriores ; el resto de las patas de color amarillo más o menos ensombrecido en partes, sobre todo en las tibiae posteriores. Alas hialinas.

Frontovértice, occipucio, pronoto, escudo, parápsides y axilas,

con reticulación poligonal densa, más o menos perceptible ; poco perceptible en cambio, en el escudete, propodeo y abdomen ; tercio apical del escapo y dorso del pedicelo recubiertos de escamas imbricadas, formando exágonos grandes.

Cabeza con pestañas finas esparcidas, más largas en la región del clípeo ; ojos lampiños ; antenas con pestañas cortas y fuertes ; escudo del mesonoto con 5 + 5 pestañas cortas y finas en hileras sub-laterales ; escudete con dos pares de esas pestañas, implantadas en su mitad posterior ; parápsides con seis pestañas ; axilas con una y propodeo con un par ubicado por afuera de cada espiráculo. Abdomen con pestañas largas y finas, más abundantes en la parte apical.

Cabeza tan ancha como el tórax, con vértice ancho ; vista de frente elíptica, de igual longitud y anchura ; frente excavada con escrobas profundas y con suturas sub-antennales y genales bien marcadas ; mejillas un poco más largas que la mitad del diámetro longitudinal de los ojos ; margen oral con el par de lóbulos característicos ; mandíbulas tridentadas ; palpos labiales y maxilares de un artejo ; ojos medianos, salientes ; ocelos en triángulo obtusángulo grande ; línea post-ocelar tres veces más larga que la ocelo-ocular ; antenas insertas un poco por encima de la línea inferior de los ojos ; en posición de reposo, el escapo no alcanza el ocelo anterior ; anillos muy aparentes.

Dimensiones de cada artejo :

	Longitud máxima	Anchura máxima
R.....	0,024	0,034
I.....	0,168	0,058
II.....	0,100	0,046
Anillo I.....	0,012	0,026
Anillo II.....	0,008	0,020
Anillo III.....	0,008	0,024
Anillo IV.....	0,006	0,026
III.....	0,028	0,032
IV.....	0,032	0,034
V.....	0,038	0,040
VI.....	0,040	0,044
VII.....	0,040	0,044
VIII.....	0,046	0,034

Proceso estiliforme apical muy corto.

Pronoto transverso, sub-rectangular, bastante largo; longitud y anchura del escudo del mesonoto en la relación siguiente: 30 : 34, con el surco mediano longitudinal poco marcado; escudete ancho, un poco más corto que el escudo, con el par de surcos centrales bien marcados; metanoto ancho; propodeo corto, muy estrechado en su parte media que presenta una corta carena longitudinal; espiráculos grandes, ovales, a igual distancia de los bordes anterior y posterior. Longitud de las alas anteriores 1,37; anchura máxima 0,59; longitud de las pestañas marginales más largas 0,044; longitud de las nervaduras sub-marginal, marginal, posmarginal y estigmática, en la relación siguiente: 39 : 38 : 7 : 10; distribución de las pestañas tal como se ve la figura 12 A. Longitud de las alas posteriores 1,12; anchura máxima 0,27; longitud de las pestañas marginales más largas 0,080. Patas robustas; tibias anteriores con una serie de tubérculos pequeños sobre el borde externo; espolones fuertes; los de las tibias intermedias mucho más largos que el basitarso correspondiente; los tres primeros artejos sub-iguales; el último más largo y más grueso que los demás.

Abdomen oval, un poco más largo que la cabeza y el tórax tomados en conjunto con un corto peciolo; urotergitos segundo, séptimo y octavo, más cortos que los demás; ovipositor largo, naciendo cerca de la base; es algo saliente; cercos bastante pronunciados.

Longitud del cuerpo 2.

Macho. — Desconocido.

Variaciones. — Se observan en el tamaño, intensidad de la coloración oscura, y en la longitud relativa de los artejos del funículo; existen ejemplares que los presentan transversos, en la proporción indicada por Girault (1922, *Insec. Insc. Menstr.*, X, p. 40) en la descripción original de *Q. nova*.

Anomalías. — Se ha examinado un ejemplar que presenta fusionados los dos últimos artejos del funículo de la antena derecha, y éstos, en parte, están fusionados con la maza.

Distribución geográfica. — Buenos Aires. Localidad tipo: La Plata.

Biología. — Todos los ejemplares examinados han sido cazados con red sobre los pastos.

Observaciones. — Esta nueva especie se distinguiría del genotipo y de todas las especies descritas hasta ahora, por ofrecer el propodeo muy corto y presentar recubierto de escamas no solamente el escapo — aunque nada más que en su mitad distal — sino también toda la faz dorsal del pedicelo; debe ser muy afín² de *Q. nova* Girault, 1922, de la que se distingue, además de los caracteres que acabo de dar, por detalles de la coloración.

Material examinado. — 1 ♀ holotipo y 17 ♀♀ paratipos, La Plata (provincia de Buenos Aires), XII-1953; 28-XI-1950; II-1953; 20-XI-1953; 7-XII-1953; 18-XII-1953; XI-1954 y XII-1954, Balcedo, leg. Tipo n° ZA-92.

PTEROMALIDAE

PROCALLITULA, gen. nov.

Hembra. — Cabeza grande, más ancha que el tórax; vista dorsalmente más de dos veces más ancha que larga en su parte media; vértice ancho; vista de frente es de forma sub-trapezoidal redondeada, más ancha que larga (33 : 26); sienes acentuadamente retraídas; occipucio profundamente excavado, con borde redondeado en toda su extensión; mejillas redondeadas, sin excavaciones, apenas más cortas que el diámetro longitudinal de los ojos; suturas genales débilmente marcadas; ojos medianos, lampiños; ocelos en triángulo obtusángulo; líneas post-ocelar y ocelo-ocular de igual longitud; escrobas poco excavadas; clipeo no separado de la cara, saliente, con el margen apical ligeramente cóncavo; mandíbula derecha con tres dientes fuertes; izquierda con cuatro; palpos maxilares de cuatro artejos no ensanchados; labiales de tres; antenas filiformes insertas cerca de la línea media transversal, por encima de la línea inferior de los ojos, formadas por ocho artejos con funículo de cinco artejos y tres artejos anillo; escapo cilindroideo ligeramente aguzado en el tercio distal; pedicelo piriforme; artejos anillo transversos, gradualmente más largos del pri-

mero al tercero ; artejos del funículo sub-cilíndricos, brevemente pedunculados ; maza entera, sub-cónica, con un corto proceso apical ; artejos del funículo con algunas sensorias longitudinales que son más cortas que el artejo respectivo ; las de la maza en dos series entremezcladas.

Pronoto cónico, bastante largo ; escudo del mesonoto convexo, más ancho que largo y con los surcos parapsidales indicados nada más que en la parte anterior ; parápsides convexas ; axilas muy separadas entre sí ; escudete también convexo, de forma subtrapezoidal, tan largo como el escudo y sin surcos ; propodeo sin carenas pero con pliegues laterales, estrechándose hacia la parte posterior y prolongándose en un cuello largo y grueso que se articula con el pecíolo ; ambos tomados en conjunto, son casi tan largos como las coxas posteriores ; espiráculos pequeños, elípticos. Alas anteriores dos veces y media más largas que anchas ; en posición de reposo sobrepasan la extremidad del abdomen ; son profusamente pestañosas en los tres quintos apicales y casi glabras en el resto, con pestañas largas orientadas hacia abajo, inmediatamente por debajo de la nervadura marginal ; ésta es más corta que la submarginal ; estigmática igual a un cuarto de la marginal ; posmarginal un poco más corta todavía, pestañas marginales cortas. Alas posteriores cinco veces más largas que anchas, con ápice redondeado y con pestañas cortísimas en el disco. Patas normales, con artejos tarsales gradualmente más cortos del primero al cuarto ; el quinto un poco más largo que este último ; espolón de las tibias intermedias bastante más corto que el basitarso respectivo ; tibias posteriores con un espolón.

Abdomen oval, puntiagudo en el ápice, tan ancho o poco más ancho que el tórax y casi tan largo como la cabeza y el tórax tomados en conjunto ; pecíolo corto, transverso ; primer urotergito larguísimo, tomando casi las tres cuartas partes de la longitud total del abdomen ; los tres siguientes muy cortos y cubiertos ; los restantes un poco más largos ; ovipositor largo, arrancando cerca de la base ; es un poco saliente.

Macho. — Se distingue de la hembra por los genitales, por presentar las nervaduras marginal y posmarginal de las alas ante-

riores, notablemente engrosadas, el peciolo abdominal mucho más largo, y el ápice del abdomen truncado por estar retraídos los segmentos apicales.

Genotipo. — *Procallitula merisoides*, sp. nov.

Biología. — Desconocida.

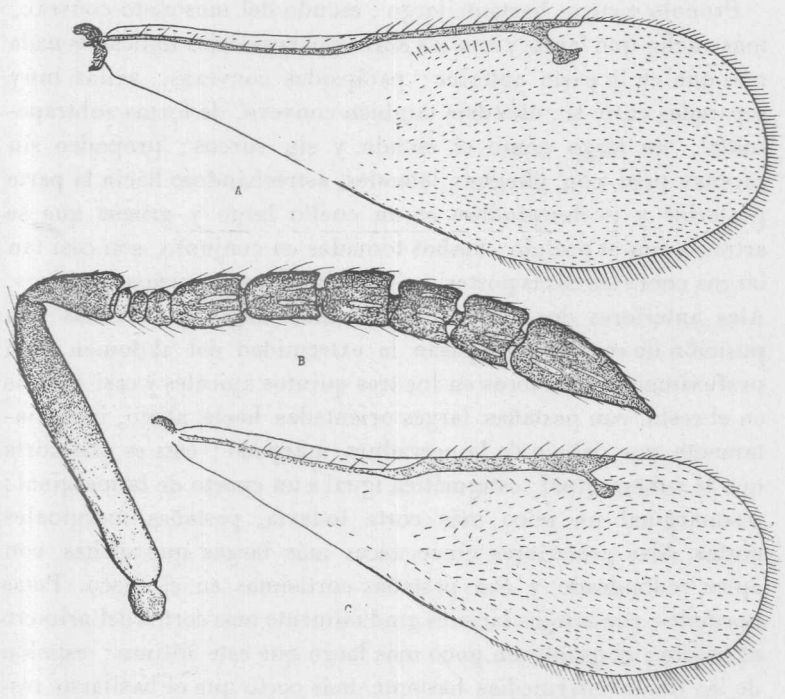


Fig. 13. — *Procallitula merisoides* De Santis; A, ala anterior de la hembra
B, antena de la hembra; C, ala anterior del macho

Observaciones. — Este nuevo género tiene que ser comparado con *Cryptoprymna* Foerster, 1856, *Pseudosphegigasterus* Girault, 1913 y *Callitula* Spinola, 1811; del primero se distingue por sus mejillas no excavadas, la nervadura posmarginal relativamente más corta y la ausencia de la carena longitudinal mediana del propodeo. De *Pseudosphegigasterus* por ofrecer alas anteriores con la nervadura posmarginal más corta y el disco más pestañoso,

y por la mayor longitud del primer urotergito con los tres siguientes retraídos. De *Callitula* también se distingue por este último carácter y, además, por tener la nervadura posmarginal más corta y el occipucio bastante excavado; los machos son muy distintos a los de ese género.

***Procallitula merisoides*, sp. nov.**

(Fig. 13)

Hembra — Negro brillante, más brillante en el abdomen con reflejos dorados y purpúreos. Palpos, mandíbulas, radículas, tercio apical del escapo y flagelo de las antenas, de color castaño, aclarado en los dos artejos apicales de los palpos maxilares y en el primer artejo anillo de las antenas. Los dos tercios basales del escapo y patas, de color amarillo más o menos ensombrecido en las coxas, fémures, tibias y en el artejo apical de los tarsos. Alas hialinas con nervaduras pardo-amarillentas.

Cabeza y tórax con fuerte reticulación poligonal, aunque aparece menos marcada en el pronoto y propodeo. Abdomen liso.

Cabeza con pestañas cortas esparcidas, que son blanquecinas; antenas y patas con pestañas finas; tórax también con pestañas cortas blanquecinas esparcidas; abdomen poco pestañoso.

Dimensiones de cada uno de los artejos de las antenas:

	Longitud máxima	Anchura máxima
R	0,036	0,038
I	0,321	0,040
II	0,072	0,040
Artejo anillo I	0,008	0,028
Artejo anillo II	0,014	0,028
Artejo anillo III	0,024	0,032
III	0,064	0,044
IV	0,066	0,046
V	0,064	0,048
VI	0,054	0,052
VII	0,054	0,052
VIII	0,120	0,054

Longitud del proceso estiliforme apical 0,012.
Longitud y anchura del escudo del mesonoto en la relación siguiente: 11 : 14. Longitud de las alas anteriores 1,39; anchura máxima 0,51; longitud de las pestañas marginales más largas 0,046; longitudes de las nervaduras sub-marginal, marginal, pos-marginal y estigmática en la relación siguiente: 29 : 20 : 4 : 5; distribución de las pestañas tal como se ve en la figura 13 A. Longitud de las alas posteriores 1,12; anchura máxima 0,22; longitud de las pestañas marginales más largas 0,104.

Longitud del cuerpo 1,9.

Macho. — Alas anteriores tal como se ve en la figura 13 C.

Longitud del pecíolo 0,160; ancho 0,136.

Longitud del cuerpo 1,56.

Distribución geográfica. — Buenos Aires. Localidad tipo: Don Torcuato.

Biología. — Todos los ejemplares estudiados fueron cazados sobre « laurel de jardín ».

Material examinado. — 1 ♀ holotipo, 1 ♂ alotipo y 3 ♀♀ y 1 ♂ paratipos, Don Torcuato (provincia de Buenos Aires), 6-XI-1953, Hepper, leg. Tipo n° ZA-93.

La Plata, 14 de octubre de 1955.