

ADICIONES
A LA FAUNA ARGENTINA DE AFELÍNIDOS
(HYMENOPTERA: CHALCIDOIDEA)

POR

LUIS DE SANTIS



LA PLATA
REPÚBLICA ARGENTINA

—
1948

ADICIONES
A LA FAUNA ARGENTINA DE AFELÍNIDOS
(HYMENOPTERA: CHALCIDOIDEA)

POR

LUIS DE SANTIS



LA PLATA
REPÚBLICA ARGENTINA

—
1948

ADICIONES A LA FAUNA ARGENTINA DE AFELÍNIDOS
(HYMENOPTERA: CHALCIDOIDEA)

POR LUIS DE SANTIS

Desde que he entregado para su publicación mi *Estudio monográfico de los Afelinidos de la República Argentina* (De Santis, 1948, *Rev. Mus. La Plata, Zool.*, V, nº 32, pp. 23-280) hace ya casi dos años, he seguido ocupándome de tan interesantes insectos y es así como puedo ofrecer hoy, tres adiciones a la lista de afelinidos argentinos que diera a conocer en aquella oportunidad; dos de las formas mencionadas constituyen novedades para nuestra fauna y la restante es nueva para la ciencia. Los tipos quedan incorporados a las colecciones del Laboratorio de Zoología Agrícola de la Dirección Agropecuaria de la Provincia de Buenos Aires, como así también los preparados microscópicos correspondientes a las especies ya conocidas.

APHELINIDAE

1. APHYTIS (PROSPAPHELINUS) MACULICORNIS Masi

Aphelinus maculicornis Masi, 1911, *Bol. Lab. Zool. Gen. Agr. Portici*, V, p. 140; García Mercet, 1912, *Trab. Mus. Cienc. Nat. Madrid*, nº 10, p. 80; García Mercet, 1917, *Asoc. Esp. Progr. Cienc. Congreso de Valladolid*, IV, pp. 367-377; Poutiers, 1924, *C. R. Acad. Agr. France*, X, nº 16, pp. 490-496; García Mercet, 1926, *Rev. Fitopatología*, II-III, pp. 32-39; Balachowsky, 1928, *Ann. Epiphyties*, XIV, p. 293.

Aphelinus maculicornis var. *hispanica* García Mercet, 1912, *Trab.*

Mus. Cienc. Nat. Madrid, nº 10, p. 82; Gómez Clemente, 1943, *Bol. Patol. Veget. Ent. Agric.*, XII, p. 314.

Aphytis maculicornis García Mercet, 1928, *Bol. R. Soc. Esp. Hist. Nat.*, XXVIII, p. 294; García Mercet, 1930, *Rev. Biol. Forest. Limnol.*, II, ser. B, nº 2, p. 51; García Mercet, 1932, *Eos, Rev. Esp. Ent.*, VIII, p. 363; Dozier, 1933, *Proc. Ent. Soc. Wash.*, XXXV, p. 90; Klein, 1939, *Hadar*, XII, nº 6, sep. 8 pp.

Aphytis maculicornis var. *hispanica* García Mercet, 1932, *Eos, Rev. Esp. Ent.*, VIII, p. 363.

Distribución geográfica. — Corrientes.

Biología. — Dos ejemplares de la forma típica de esta especie fueron criados por el señor Leopoldo Esquivel de muestras de *Citrus* infestadas por las cochinillas roja australiana (*Aonidiella aurantii* Mask.) y negra circular (*Chrysomphalus aonidium* L.); no fué posible determinar cual ha sido, en realidad, la especie hospedadora.

Observaciones. — En mi *Monografía* de los afelínidos argentinos, ya citada (De Santis, 1948, *loc. cit.*, p. 133) dejé establecido que la forma procedente del territorio de Misiones, que el doctor Brèthes (1916, *An. Mus. Nac. Hist. Nat. Bs. As.*, XXVII, p. 428) describió como *Aphelinus argentinus* Brèthes, 1916, debe ser, a lo sumo, una variedad del *Aphytis maculicornis*; los ejemplares correntinos estudiados en esta oportunidad, se ajustan muy bien a las características dadas para la forma típica.

Material examinado. — 2 ♀♀ General Paz (provincia de Corrientes), V/1946, Leopoldo Esquivel, leg.

2. PROSPALTELLA CITRELLA Howard

Prospaltella citrella Howard, 1908, *Ann. Ent. Soc. Amer.*, I, p. 282; García Mercet, 1912, *Trab. Mus. Cienc. Nat. Madrid*, nº 10, p. 186; Howard, 1919, *Ent. News*, XXX, pp. 255-259; Essig, 1934, *Insects of Western North America*, Ed. MacMillan Co., p. 830.

Distribución geográfica. — Buenos Aires.

Biología. — El señor Mario E. Chuchuy obtuvo un ejemplar de este cocofagino criando los parásitos del membrácido

Entylia gemmata Germ. (doctor B. A. Torres, det.) hallado sobre la compuesta *Ambrosia scabra* Hooker & Anortt (doctor A. L. Cabrera, det.) que crece espontáneamente en el Delta del Paraná. Tampoco en este caso fué posible determinar la especie hospedadora del parásito obtenido.

Observaciones. — La *P. porteri* (Mercet, 1927) hallada en Chile y también en nuestro país, fué descrita por primera vez por García Mercet (1927, *Rev. Chil. Hist. Nat.*, XXXI, p. 130) como una sub-especie de la *P. citrella*, pero con posterioridad ha sido reconocida como constituyendo otra especie (véase De Santis, 1948, *loc. cit.*, p. 252).

Material examinado. — 1 ♀ Delta del Paraná (provincia de Buenos Aires), V/1948, Mario E. Chuchuy, leg.

3. ENCARSIA HISPIDA, n. sp.

Hembra. — Amarillo de limón. Vértice, escudo, escudete, axilas y parápsides más amarillentos que el resto del cuerpo. Ojos negruzcos, ocelos de color de carmín. Antenas, patas y nervaduras alares, ligeramente ensombrecidas. Alas hialinas.

Vértice, occipucio, escapo, pedicelo y patas, con reticulación formando polígonos alargados. Escudo, escudete, axilas y porciones sub-laterales del abdomen, allí donde se insertan pestañas, con reticulación poligonal irregular formando polígonos que son alargados longitudinalmente en las zonas laterales del escudo y escudete, posterior del escudo y en una banda central longitudinal del escudete. Parápsides con estriación transversal poco perceptible.

Cabeza tan ancha como el tórax. Ojos pestañosos. Ocelos en pequeño triángulo equilátero, los posteriores bastante alejados de las órbitas internas correspondientes. Mandíbulas tridentadas; mejillas casi tan largas como el diámetro longitudinal de los ojos. Antenas insertas por debajo de la línea inferior de los ojos; escapo ligeramente fusiforme; pedicelo piriiforme; un anillo; artejos del flagelo sub-cilíndricos excepto el último que es sub-cónico, con sensorias longitudinales según

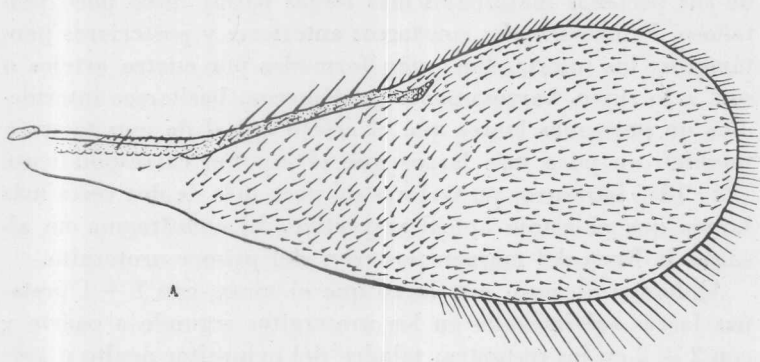
la fórmula siguiente: $0 + 0 + 2 + 3 + 3 + 2$. Dimensiones ¹ de cada artejo, incluyendo la radícula:

	Longitud máxima	Anchura máxima
R	0,035	0,013
I	0,107	0,023
II	0,043	0,025
III	0,037	0,019
IV	0,045	0,021
V	0,054	0,023
VI	0,058	0,025
VII	0,066	0,025
VIII	0,070	0,021

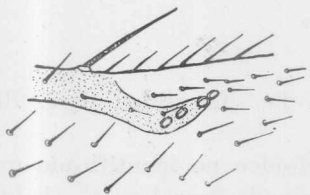
Vértice, cara y mejillas, con pestañas finas esparcidas.

Longitud y anchura del escudo del mesonoto en la relación siguiente: 23 : 28, con doce pestañas distribuidas del siguiente modo, 2 + 2 anteriores; 2 + 2 en la línea de los ángulos anteriores; 1 + 1 por debajo de éstas y 1 + 1 posteriores. Escudete con dos pares de pestañas gruesas y largas, anterior y posterior, y con un par de placas sensoriales a la altura de las pestañas anteriores y ubicadas internamente con relación a las mismas. Parápsides con tres pestañas insertas en la parte ensanchada y axilas con una. Longitud de las alas anteriores 0,64; anchura máxima 0,25; longitud de las pestañas marginales más largas 0,058; longitudes de las nervaduras sub-marginal, marginal y estigmática en la relación siguiente 25 : 31 : 7; sub-marginal con dos pestañas en la mitad proximal; marginal con seis pestañas fuertes sobre el borde superior libre; estigmática suavemente incurvada y con las sensorias en línea recta; disco uniformemente pestañoso a partir de la línea del ápice de la nervadura sub-marginal; además una fila longitudinal de pestañitas en la célula costal y otra de cuatro pestañas por debajo de dicha nervadura, a la altura de su mitad distal. Longitud de las alas posteriores 0,52; anchura máxima 0,07; longitud

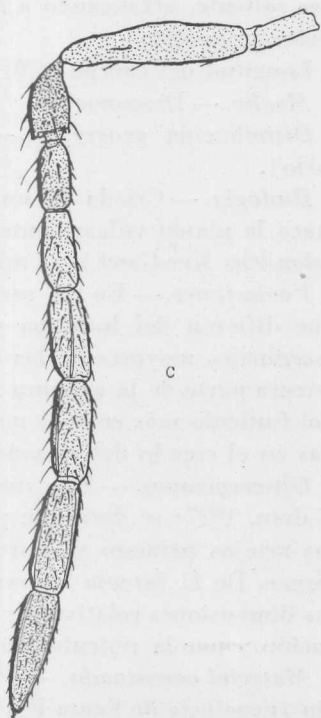
¹ Todas las medidas que se dan en esta descripción, están expresadas en milímetros.



A



B



C

Encarsia hispida De Santis, ♀ — A, Ala anterior; B, Nervadura estigmática de la misma; C, Antena.

de sus pestañas marginales más largas 0,095; disco poco pestañoso. Patas normales con tarsos anteriores y posteriores pentámeros; los intermedios están formados por cuatro artejos o son, a lo sumo, borrosamente pentámeros; basitarsos intermedios un poco más largos que el artejo apical de esos tarsos y también un poco más largos que el espolón correspondiente (22 : 18); basitarsos posteriores un poco más de dos veces más largos que el artejo apical respectivo. El endofragma no alcanza la línea del margen posterior del primer urotergito.

Abdomen un poco más largo que el tórax, con 1 + 1 pestañas largas sub-laterales en los urotergitos segundo a cuarto y con 2 + 2 en los restantes; taladro del ovipositor oculto o apenas saliente, arrancando a la altura del margen posterior del tercer urotergito.

Longitud del cuerpo 0,70.

Macho. — Desconocido.

Distribución geográfica. — Santa Fe (Localidad tipo: Rosario).

Biología. — Criada de un aleirodoideo no identificado que ataca la planta vulgarmente denominada "coral rojo" (*Salvia splendens* Ker-Gawl.), al mismo tiempo que *Thysanus* sp.

Variaciones. — En la serie examinada existen ejemplares que difieren del holotipo ya sea por presentar las pestañas marginales mayores de las alas anteriores tan largas como la tercera parte de la anchura máxima del disco, el primer artejo del funículo más corto o no tener más que diez u once pestañas en el escudo del mesonoto.

Observaciones. — Esta nueva especie es afín a *E. meritoria* Gahan, 1927; se distingue por tener los ojos pestañosos y ser los artejos primero y cuarto del funículo relativamente más largos. De *E. luteola* Howard, 1895, también se distingue por las dimensiones relativas de los artejos del flagelo, por la coloración y por la reticulación del tórax.

Material examinado. — 1 ♀ holotipo y 62 ♀♀ paratipos, Rosario (provincia de Santa Fe), V/1947, Walter Hack, leg.

La Plata, junio 26 de 1948.