

Tomo XIV

Zoología, Nº 127

Dos Notas
Sobre Calcidoideos Argentinos
(Hymenoptera: Chalcidoidea)

POR

LUIS DE SANTIS

LA PLATA — 1949

REPÚBLICA ARGENTINA

UNIVERSIDAD NACIONAL DE LA PLATA
NOTAS DEL MUSEO DE LA PLATA

Tomo XIV

Zoología, Nº 127

Dos Notas
Sobre Calcidoideos Argentinos
(Hymenoptera: Chalcidoidea)

POR

LUIS DE SANTIS

LA PLATA — 1949

REPÚBLICA ARGENTINA

DOS NOTAS SOBRE CALCIDOIDEOS ARGENTINOS
(HYMENOPTERA: CHALCIDOIDEA)

Por LUIS DE SANTIS

I. NOTA SINONÍMICA ACERCA DE UN PARÁSITO DE LA
AVISPA DEL BARRO

La biología de esta interesante avispa, cuyo nombre científico es *Sceliphron figulus* (Dahlb.), es bien conocida principalmente por los trabajos del doctor Bruch (1930, *An. Soc. Cient. Arg.*, CX, pp. 367-386, IV láms.), y sus parásitos han sido investigados por el doctor Brèthes quien describió por primera vez el calcidoideo *Sphécophagus sceliphronidis* Brèthes, 1910, obtenido de larvas de dicha especie. La nota sinónímica que sigue a continuación, se refiere a ese rarísimo parásito que he podido estudiar gracias a la amabilidad de los siguientes profesionales: del doctor Emiliano J. Mac Donagh que me proporcionó materiales del mismo; del doctor Agustín E. Riggi que me permitió examinar los correspondientes cotipos en la ex-colección Brèthes conservada en el Museo Argentino de Ciencias Naturales "Bernardino Rivadavia" y del doctor Abraham Willink que me envió, desde los Estados Unidos de Norteamérica, copia fiel de algunas descripciones originales que me faltaban.

TETRASTICHIDAE

Género MELITTOBIA Westwood

Melittobia Westwood, 1847, *Trans. Ent. Soc. Lond.*, V, pt. 2, Proc. p. XVIII; Westwood, 1849, *Trans. Ent. Soc. Lond.*, V, pt. 8, Proc. p. LXV; Westwood, 1849, *Garden Chronicle*, n. 19, p. 295; Westwood, 1849, *Ann. Mag. Nat. Hist.*, ser. 2, IV, p. 288; Howard, 1886, *Ent. Amer.*, I, p. 99; Cresson, 1887, *Trans. Amer. Ent. Soc.*, Suppl. vol., pt. I, p. 78; Ashmead, 1892, *Proc. Ent. Soc. Wash.*, II, p. 228; Howard, 1892, *Proc. Ent. Soc. Wash.*, II, p. 244; Dalla Torre, 1898, *Catalogus Hymenopterorum*, etc., V, p. 84; Ashmead, 1904, *Mem. Carnegie Mus.*, I, pp. 348-349; Schmiedeknecht, 1909, *Genera Insectorum*, XCVII, p. 466; Girault, 1913, *Mem. Queensl. Mus.*, II, p. 250; Girault, 1915, *Mem. Queensl. Mus.*, III, pp. 216, 259; Gahan, 1938, *Proc. Ent. Soc. Wash.*, XL, p. 227.

Anthophorabia Newport, 1849, *Garden Chronicle*, p. 183; Newport, 1849, *Ann. Mag. Nat. Hist.*, ser. 2, III, p. 513; IV, pp. 122-124, 278.

Philopison Cameron, 1908, *Deutsch. Ent. Zeitschr.*, 1908, p. 559.

Sphecophagus Brèthes, 1910, *An. Mus. Nac. Hist. Nat. Bs. As.*, XX, p. 208 (*nov. syn.*); Gahan et Fagan, 1923, *Bull. U. S. Nat. Mus.*, n. 124, p. 135.

Spheophilus Brèthes, 1910, *An. Mus. Nac. Hist. Nat. Bs. As.*, XX, p. 311; Gahan et Fagan, 1923, *Bull. U. S. Nat. Mus.*, n. 124, p. 135.

Aceratoneuromyia Girault, 1917, *Insec. Insc. Menstr.*, V, p. 151.

Biología. — Las especies del género *Melittobia* atacan principalmente otros himenópteros pertenecientes a familias diversas y también los dípteros, comportándose unas veces como parásitos de primer grado y otras como secundarios. Se conoce con todo detalle la biología de algunas especies; Clausen (1940, *Entomophagous Insects*, pp. 136-156) ha publicado un resumen con indicación de la bibliografía más importante.

Observaciones. — Consultando la descripción detallada de *Melittobia acasta* (Walker, 1839), que es el genotipo, publicada por Waterston (1917, *Parasitology*, IX, n. 2, pp. 190-198), llego a la conclusión de que el género *Sphecophagus* Brèthes, 1910 (= *Spheophilus* Brèthes, 1910) es un sinónimo de *Me-*

littobia Westwood, 1847. Brèthes dió a conocer ese género sin indicar sus afinidades, pero señalando que se separaría netamente de las formas vecinas por presentar trocánteres de un artejo en todas las patas; en los ejemplares de *Sphécophagus sceliphronidis* que he examinado, los trocánteres ofrecen la misma conformación que en otros calcidoideos aunque es muy cierto que en las patas medias y posteriores el segundo artejo, que siempre se considera derivado de los fémures respectivos, no está claramente delimitado y lo está mucho menos todavía, en los machos que he estudiado de la serie tipo.

Como quiera que Ferrière (1933, *Stylops*, II, p. 103) ha transferido el genotipo de *Philopison* Cameron, 1908 —*P. clavicornis* Cameron, 1908— al género *Melittobia*, también lo incluyo en la lista de sinónimos.

MELITTOBIA SCELIPHRONIDIS (Brèthes) De Santis, n. comb.

Sphécophagus sceliphronidis Brèthes, 1910, *An. Mus. Nac. Hist. Nat. Bs. As.*, XX, p. 209; Frers, 1922, *Bol. Soc. Physis*, V, p. 69; Orfila et Salellas, 1929, *Rev. Soc. Ent. Arg.*, II, n. 10, pp. 248-250; De Santis, 1941, *Bol. Soc. Brasil. Agron.*, IV, n. 1, p. 41.

Sphécophilus sceliphronidis Brèthes, 1910, *An. Mus. Nac. Hist. Nat. Bs. As.*, XX, p. 311; Schrottky, 1913, *An. Soc. Cient. Arg.*, LXXV, p. 271.

Observaciones. — Después de consultar las descripciones originales de las especies de *Melittobia*, publicadas antes de que apareciera la de *M. sceliphronidis*, considero que, a lo sumo, esta especie de Brèthes debe ser una sub-especie o variedad de *M. hawaiiensis* Perkins, 1907, de la región australiana.

Material examinado. — 9 ♂♂ cotipos, Talar de Pacheco (provincia de Buenos Aires), 1910, Serié, leg., en las colecciones del Museo Argentino de Ciencias Naturales “Bernardino Rivadavia”; 3 ♀♀ Campana (provincia de Buenos Aires), Mac Donagh, leg., en las colecciones del Museo de La Plata.

II. DESCRIPCIÓN DE UN NUEVO PARÁSITO DE MICROLEPIDÓPTEROS MINADORES

El ingeniero agrónomo Mario E. Chuchuy está realizando un estudio sobre dos especies de microlepidópteros minadores de las hojas del palán-palán (*Nicotiana glauca* Graham.) habiendo criado algunos de sus parásitos; el entedóntido que describo a continuación ha sido obtenido en esas circunstancias habiéndome confiado el ingeniero Chuchuy el estudio sistemático del mismo, cosa que hago en la presente nota no sin antes agradecerle por haberme proporcionado materiales tan interesantes.

ENTEDONTIDAE

Género BRIDAROLIELLA, nov.

Hembra. — Cabeza un poco más ancha que el tórax con líneas bien marcadas. Mandíbulas tridentadas; palpos labiales y maxilares de un artejo. Antenas insertas muy por encima de la línea inferior de los ojos, formadas por siete artejos: radícula cortísima; escapo sub-cilíndrico, arqueado; pedicelo sub-piriforme; funículo de dos artejos sub-cilíndricos más largos que anchos y dos anillos claramente perceptibles; el primer artejo del funículo con una incisión sub-basal que lo corta a bisel; maza triarticulada con los dos primeros artejos sub-cilíndricos, de contornos redondeados, y el tercero sub-cónico con un largo proceso estiliforme apical; todos los artejos del flagelo con pestañas que son larguísimas a partir del segundo y con pocas sensorias longitudinales salientes; además, con pequeñas sensorias mazudas esparcidas.

Pronoto corto; escudo del mesonoto con los surcos parapsidales apenas marcados en la parte anterior; escudete sub-pentagonal redondeado posteriormente, sin surcos; propodeo con 2 + 2 quillas longitudinales, centrales divergentes y laterales por afuera de cada espiráculo; además, con algunas rugas también longitudinales y poco marcadas; espiráculos

elípticos. Alas anteriores uniformemente pestañosas con pestañas marginales relativamente largas; nervadura marginal el doble más larga que la sub-marginal; estigmática sub-romboidal, peciolada y con las placas sensoriales ubicadas lateralmente formando un apéndice; posmarginal tan larga como la estigmática. Alas posteriores sub-trianguulares. Patas normales con tarsos tetrámeros; tibias posteriores con un espolón.

Abdomen oval, más largo que el tórax; peciolo sub-cónico.

Macho. — Desconocido.

Genotipo. — *Bridarolliella bifasciata*, n. sp.

Biología. — La única especie conocida, que se describirá a continuación, parasita microlepidópteros minadores.

Observaciones. — *Bridarolliella* es género afín a *Proacrias* Ihering, 1913 (*sensu* Gomes, 1943, *Bol. Soc. Brasil. Agron.*, VI, n. 3, pp. 211-214) distinguiéndose por presentar alas anteriores con pestañas marginales relativamente más largas y la nervadura posmarginal más corta y por la conformación de las antenas que ofrecen anillos bien aparentes y maza claramente triarticulada.

Dedico este nuevo género a la memoria de mi ex-condiscípulo de Ciencias Naturales, el R. P. doctor Albino J. Bridarolli.

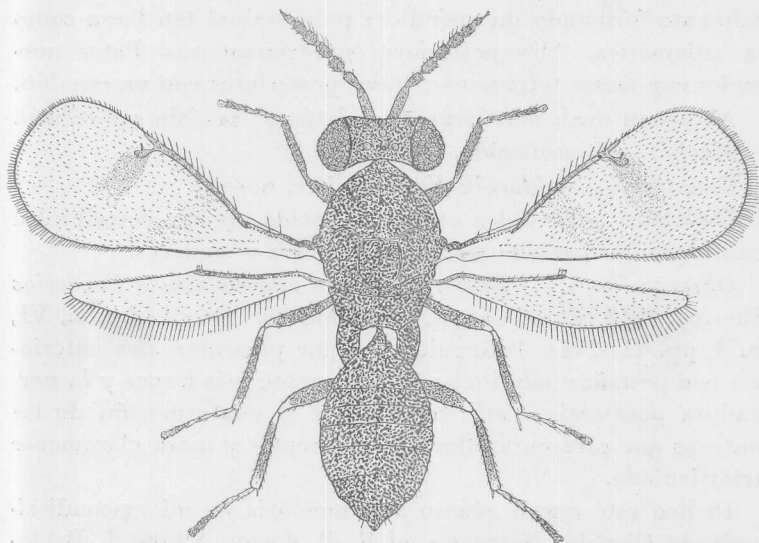
BRIDAROLLIELLA BIFASCIATA, n. sp.

Hembra. — Negra con reflejos metálicos azulados y verdosos. Los tres primeros artejos de los tarsos medios y posteriores y los espolones, blanco-amarillentos. Extremidades de todos los fémures y tibias y los tres primeros artejos de los tarsos anteriores, aclarecidos. Alas hialinas con nervaduras parduscas; las anteriores ligeramente ahumadas por debajo de la nervadura estigmática y del tercio proximal de la nervadura marginal.

Cabeza, pronoto, escudo, escudete, axilas y piezas mayores de las patas, con reticulación poligonal fuertemente impresa; abdomen con reticulación poligonal poco perceptible.

Ojos pestañosos; ocelos en triángulo equilátero; los posteriores bastante alejados de las órbitas internas correspon-

dientes; mejillas más cortas que el diámetro longitudinal de los ojos. Dimensiones de cada uno de los artejos de las antenas ¹:



Bridarollicia bifasciata De Santis, ♀

	Longitud máxima	Anchura máxima
I	0,135	0,033
II	0,062	0,035
III	0,053	0,033
IV	0,053	0,035
V	0,049	0,039
VI	0,043	0,037
VII	0,072	0,023

Escudo con dos pares de pestañas, anterior y posterior, y escudete con un par a la altura de su línea media transversal. Longitud de las alas anteriores 0,92; anchura máxima 0,42;

¹ Todas las medidas que se dan en esta descripción, están expresadas en milímetros.

longitud de las pestañas marginales más largas 0,051; longitudes de las nervaduras sub-marginal, marginal, estigmática y posmarginal en la relación siguiente: 19:37:8:6; sub-marginal con dos pestañas largas y fuertes; marginal con doce de esas pestañas sobre el borde superior libre. Longitud de las alas posteriores 0,79; anchura máxima 0,17; longitud de las pestañas marginales más largas 0,074; disco uniformemente pestañoso. Los tres primeros artejos de los tarsos anteriores sub-iguales entre sí; los tres primeros artejos de los tarsos medios gradualmente más cortos del primero al tercero y el primero y tercer artejo de los tarsos posteriores también sub-iguales entre sí; el segundo un poco más largo; artejo tarsal terminal en todas las patas más largo que cualquiera de los precedentes; espolón de las tibias intermedias casi tan largo como el basitarsos correspondiente; espolón de las tibias posteriores corto.

Primer urotergito ocupando aproximadamente un cuarto de la longitud del abdomen; taladro del ovipositor largo, arrancando a la altura del borde posterior del primer urotergito.

Longitud del cuerpo 1,23.

Macho. — Desconocido.

Distribución geográfica. — Provincia de Buenos Aires. Localidad tipo: La Plata.

Biología. — Parásito de microlepidópteros minadores de las hojas de palán-palán (*Nicotiana glauca* Graham.).

Variaciones. — Uno de los ejemplares examinados es más pequeño que el holotipo (0,96); las alas anteriores son relativamente más estrechas (0,30) con pestañas marginales más largas (0,066) y con solo nueve pestañas fuertes sobre el borde superior libre de la nervadura marginal.

Material examinado. — 1 ♀ holotipo y 2 ♀♀ paratipos, La Plata (provincia de Buenos Aires), V-1947, Chuchuy, leg., incorporados a las colecciones del Museo de La Plata.

La Plata, diciembre 21 de 1949.