



Tomo XIV

Zoología, N° 123

Nota sobre un Parásito de los Desoves de *Chelymorpha indigesta*

POR

LUIS DE SANTIS

LA PLATA — 1949

REPÚBLICA ARGENTINA

UNIVERSIDAD NACIONAL DE LA PLATA
NOTAS DEL MUSEO DE LA PLATA

Tomo XIV

Zoología, N° 123

Nota sobre un Parásito de los Desoves
de *Chelymorpha indigesta*

POR

LUIS DE SANTIS

LA PLATA — 1949

REPÚBLICA ARGENTINA

NOTA SOBRE UN PARÁSITO DE LOS DESOVES DE *CHELYMORPHA INDIGESTA*

POR LUIS DE SANTIS

Chelymorpha indigesta (Boh.) es un coleóptero de la familia *Cassididae*, familia ésta cuyos representantes son conocidos con la denominación vulgar de "tortuguitas". Es muy común en Buenos Aires y en las provincias del Norte, hallándose también en el Uruguay; vive sobre una planta de la familia de las convolvuláceas, la *Ipomoea mutabilis* Lindl., alimentándose de las hojas. El entomólogo Frers (1922, *Bol. Soc. Physis*, V, págs. 249-252, lám. II) ha publicado sobre su metamorfosis y biología ilustrando el trabajo con muy buenos dibujos.

En diversas oportunidades he recibido materiales de esta especie para su clasificación; en febrero de 1940, el agrónomo Atilio Demarco me los proporcionó en abundancia de los alrededores de La Plata y con el insecto en todos sus estados; fué en esa ocasión que pude criar de los desoves un pequeño himenóptero calcidoideo que los parasita en alto grado; el estudio sistemático de esta interesante avispa constituirá el motivo principal de la presente nota. Debo agregar que el mismo parásito ha sido criado de *Chelymorpha* sp. por el ingeniero agrónomo Héctor C. Brugnoli en el Insectario de La Plata, en febrero de 1949, habiéndome entregado los insectos para su estudio.

Esta avispa se clasifica en la familia *Entedontidae* (*Hymenoptera: Chalcidoidea*) y debe referirse a un nuevo género que describo a continuación:

ENTEDONTIDAE

Género TESTUDICIDA, nov.

Hembra. — Cabeza un poco más ancha que el tórax, vista de frente sub-triangular redondeada, poco más ancha que larga. Mandíbulas con dos dientes externos, salientes y bien marcados y con una truncadura oblicua interna que presenta tres o cuatro diente-cillos. Palpos labiales y maxilares de un artejo. Antenas insertas a la altura de la línea inferior de los ojos, formadas por siete artejos: radícula muy corta; escapo sub-cilíndrico, algo ensanchado en su tercio medio; pedicelo piriforme; flagelo filiforme; funículo de cuatro artejos sub-cilíndricos más largos que anchos, de contornos redondeados, y tres anillos cortísimos, laminares; maza no diferenciada o constituida por el último artejo del flagelo que es entero, sub-cónico y lleva un corto proceso estiliforme apical; todos los artejos del flagelo con pestañas moderadamente largas y con unas pocas sensorias longitudinales salientes.

Pronoto muy corto; escudo del mesonoto con los surcos parápsidales cortos, solo marcados anteriormente, como continuación de dos impresiones sub-laterales; escudete amplio, sub-pentagonal y sin surcos; penetración de las axilas en la base de las parápsides, poco pronunciada; propodeo con una gruesa carena a lo largo del borde anterior que presenta una serie de rugas transversales y con 3 + 3 quillas longitudinales poco marcadas; las dos laterales partiendo de los espiráculos que son perfectamente circulares. Alas anteriores uniformemente pestañosas a partir de la línea de su tercio basal, con pestañas largas; nervadura marginal casi el doble más larga que la sub-marginal; estigmática sub-sésil en forma de cabeza de pájaro, con las placas sensoriales ubicadas lateralmente formando un apéndice; posmarginal un poco más corta que la estigmática. Alas posteriores sub-trianguulares con pestañas discuales cortas. Patas normales con tarsos tetrámeros.

Abdomen oval, puntiagudo, aproximadamente de la misma longitud que el tórax, aunque más estrecho, con un corto pedicelo marcadamente transverso.

Macho. — Se distingue de la hembra por la genitalia, por los artejos segundo a séptimo del flagelo que son comparativamente más largos y por el abdomen que es de lados subparalelos ensanchándose hacia la extremidad y con ápice truncado; pecíolo más largo que ancho y ensanchado en su extremidad distal.

Genotipo. — *Testudicida nigricoxae*, n. sp.

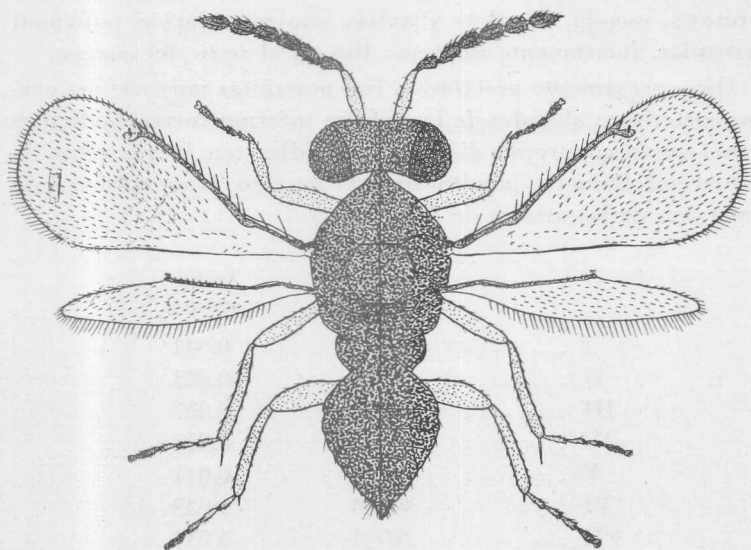


Fig. 1. — *Testudicida nigricoxae* De Santis, ♀

Biología. — La única especie conocida, que es la que se describe a continuación, parasita los huevos de los coleópteros casídidos del género *Chelymorpha*.

Observaciones. — Este nuevo género es muy afín a *Emersonella*¹ Girault, 1916; se distingue principalmente, por presentar tres anillos entre el pedicelo y el primer artejo funicular.

¹ Pude consultar la descripción original de este género, gracias a la amabilidad de mis colegas los doctores Abraham Willink y Juan Esteban, quienes me enviaron copia fiel de la misma, desde los Estados Unidos de Norte América.

TESTUDÍCIDA NIGRICOXAE, n. sp.

Hembra.— Negra con reflejos verdosos. Pedicelo y flagelo de las antenas pardo-negrucos; escapo y patas, excepto las coxas, blanco-amarillentos; tibias y tarsos anteriores, artejo tarsal terminal de las patas medias y posteriores y nervaduras alares, ennegrecidos. Alas hialinas.

Cara por debajo de la línea inferior de los ojos; occipucio, pronoto, escudo, escudete y axilas, con reticulación poligonal irregular, fuertemente impresa; liso en el resto del cuerpo.

Ojos escasamente pestañosos, con pestañitas muy cortas; ocelos posteriores alejados de las órbitas internas correspondientes tanto como su propio diámetro; mejillas tan largas como la mitad del diámetro longitudinal de los ojos. Dimensiones ² de cada uno de los artejos de las antenas:

	Longitud máxima	Anchura máxima
I	0,148	0,041
II	0,061	0,033
III	0,061	0,037
IV	0,061	0,037
V	0,066	0,041
VI	0,066	0,039
VII	0,091	0,039

Escudo con dos pares de pestañas largas, anterior y posterior y escudete con un par, ubicadas en su línea media transversal; axilas con una pestaña corta. Longitud de las alas anteriores 0,84; anchura máxima 0,38; longitud de las pestañas marginales más largas 0,052; longitudes de las nervaduras submarginal, marginal, posmarginal y estigmática, en la relación siguiente: 9 : 17,5 : 1,5 : 2,5; sub-marginal con dos pestañas largas y marginal con doce pestañas sobre el borde superior libre. Longitud de las alas posteriores 0,68; anchura máxima

² Todas las medidas que se dan en esta descripción están expresadas en milímetros.

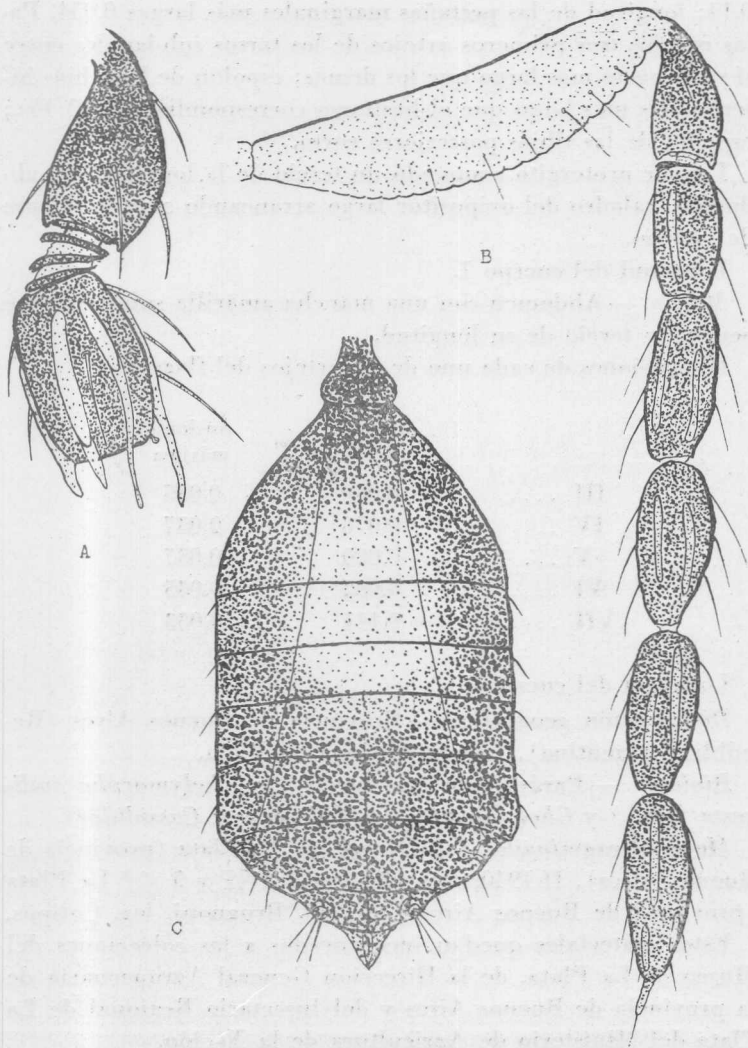


Fig. 2. — *Testudicida nigricorae* De Santis. - A, Pedicelo, anillos y primer artejo funicular de la hembra; B, Antena del macho; C, Abdomen del macho.

0,14; longitud de las pestañas marginales más largas 0,054. Patas con los tres primeros artejos de los tarsos sub-iguales entre sí y el cuarto más largo que los demás; espolón de las tibiae intermedias más largo que el basitarso correspondiente (20:16); espolón de las tibiae posteriores corto.

Primer urotergito ocupando un tercio de la longitud del abdomen; taladro del ovipositor largo arrancando casi en la base del mismo.

Longitud del cuerpo 1.

Macho. — Abdomen con una mancha amarilla sub-basal que ocupa un tercio de su longitud.

Dimensiones de cada uno de los artejos del flagelo:

	Longitud máxima	Anchura máxima
III	0,060	0,035
IV	0,078	0,037
V	0,080	0,037
VI	0,082	0,035
VII	0,111	0,033

Longitud del cuerpo 1.

Distribución geográfica. — Provincia de Buenos Aires (República Argentina). Localidad tipo: La Plata.

Biología. — Parásito de los huevos de *Chelymormpha indigesta* (Boh.) y *Chelymormpha* sp. (Coleoptera: Cassididae).

Material examinado. — 23 ♀♀ y 9 ♂♂ La Plata (provincia de Buenos Aires), II-1940, Demarco, leg.; 6 ♀♀ y 3 ♂♂ La Plata (provincia de Buenos Aires), II-1949, Brugnoli, leg. Cotipos.

Estos materiales quedan incorporados a las colecciones del Museo de La Plata, de la Dirección General Agropecuaria de la provincia de Buenos Aires y del Insectario Regional de La Plata del Ministerio de Agricultura de la Nación.

La Plata, julio 15 de 1949.