

MINISTERIO DE EDUCACION DE LA NACION
UNIVERSIDAD NACIONAL DE LA PLATA
FACULTAD DE CIENCIAS NATURALES Y MUSEO
NOTAS DEL MUSEO

TOMO XX

Zoología, N° 187

DOS NUEVOS PARASITOS DE TISANOPTEROS

DE LA REPUBLICA ARGENTINA

(HYMENOPTERA : ENTEDONTIDAE)

POR

LUIS DE SANTIS

LA PLATA
REPÚBLICA ARGENTINA

—
1961

MINISTERIO DE EDUCACION DE LA NACION
UNIVERSIDAD NACIONAL DE LA PLATA
FACULTAD DE CIENCIAS NATURALES Y MUSEO
NOTAS DEL MUSEO

TOMO XX

Zoología, N° 187

DOS NUEVOS PARASITOS DE TISANOPTEROS

DE LA REPUBLICA ARGENTINA

(HYMENOPTERA : ENTEDONTIDAE)

POR

LUIS DE SANTIS



LA PLATA
REPÚBLICA ARGENTINA

—
1961

DOS NUEVOS PARASITOS DE TISANOPTEROS

DE LA REPUBLICA ARGENTINA *

(HYMENOPTERA : ENTEDONTIDAE)

POR LUIS DE SANTIS

Los dos nuevos parásitos que describo en esta nota deben referirse al género *Ceranisuus*. Los materiales correspondientes han sido incorporados a las colecciones del Museo de La Plata. Las medidas absolutas están expresadas en milímetros y los dibujos han sido ejecutados por mí. Pude reunir la bibliografía que necesitaba para llevar a cabo este estudio, gracias a la colaboración prestada por los esposos ingeniero agrónomo Abel A. Sarasola y María A. R. de Sarasola, quiénes me enviaron desde los Estados Unidos de Norteamérica, copia de los trabajos que me faltaban.

Género **CERANISUS** Walker

Ceranisuus Walker, 1840, *Entomologist*, 1 (6) : pl. N., fig. 2; Erdős, 1954, *Ann. Hist. Nat. Mus. Nat. Hung.*, ser. n., 5 : 323, 364; Graham, 1959, *Trans. Soc. Brit. Ent.*, 13 : 187, 203; Bouček, 1959, *Acta Ent. Mus. Nat. Pragae*, 33 : 171.

Thripoctenus Crawford, 1911, *Proc. Ent. Soc. Wash.*, 13 : 233; Russell, 1912, *U. S. Dept. Agric. Ent. Techn. Bull.*, 23 (2) : 27; Ferrière, 1952, *Mitt. Schweiz. Ent. Ges.*, 31 : 323.

* Trabajo presentado en la Reunión de Comunicaciones Fitosanitarias celebrada en la ciudad de Córdoba los días 21 a 23 de septiembre de 1960.

Distribución geográfica: Europa; Asia; Africa; América del Norte; Las Antillas; Japón, islas Filipinas; Java, Hawaii, y ahora tiene que agregarse América del Sur.

Biología e importancia económica: Las especies del género *Ceranisus* están reconocidas como activos parásitos de los trips; los géneros que se han señalado con representantes huéspedes de estas avispidas son: *Hercothrips*; *Thrips*; *Frankliniella*; *Taeniothrips*; *Kakothrips*; *Megalothrips*; *Cryptothrips*; *Retithrips* y *Rhipiphorothrips*. Se conoce la biología de varias especies y la bibliografía correspondiente puede consultarse en los trabajos de Sakimura [1937, *Kontyú*, 11 (5-6) : 370-390 y 410-424] y Ferrière (1958).

Las especies *C. russelli* (Crawford, 1911), de América del Norte, *C. brui* (Vuillet, 1914), de Europa y Japón, y *C. femoratus* (Gahan, 1932) y *C. vincius* (Gahan, 1932), de las islas Filipinas, han sido introducidas en Hawaii para combatir el daño trips de la cebolla (*Thrips tabaci* Lindeman, 1888), lográndose una importación exitosa con la segunda de las especies nombradas, es decir con *C. brui*.

Observaciones: La sinonimia de *Thripoctenus* con *Ceranisus* fue establecida por Graham (1959) después de un examen de los tipos de (*Cirrospilus*) *C. pacuvius* (Walker, 1838), que es el genotipo de este último género.

Crawford (1911) incluyó este género en la familia *Tetrastichidae*; Girault (1917, *Proc. U. S. Nat. Mus.*, 53 : 448) en cambio, lo clasifica en *Entedontidae* y así también lo han hecho recientemente Ferrière (1958) y Graham (1959), en base a la conformación de las alas y antenas. Comparto la opinión de estos últimos especialistas por considerarla más acertada que la de Crawford.

Las dos especies argentinas que describo a continuación, son nuevas para la ciencia y podrán diferenciarse mejor con ayuda de la siguiente clave:

HEMBRAS

1. Cabeza vista dorsalmente poco más ancha que larga. Tibias ennegrecidas, excepto en los ápices. Alas anteriores relativamente estrechas, con bordes más ahumados que el resto del disco; pestañas marginales mayores un poco más cortas que la mitad de la anchura máxima del disco; nervadura post-marginal corta; sector de la nervadura cubital, más allá de la basal, sinuoso. Pestañas marginales mayores de las alas posteriores, más largas que la anchura máxima del disco *C. rosilloi* sp. nov.

Cabeza vista dorsalmente marcadamente transversa. Tibias amarillas. Alas anteriores más anchas, sub-hialinas en toda su extensión; pestañas marginales mayores iguales casi a la sexta parte de la anchura máxima del disco; nervadura post-marginal larga, más larga que la estigmática; sector de la nervadura cubital, más allá de la basal, recto. Pestañas marginales mayores de las alas posteriores más cortas que la anchura máxima del disco.... *C. nigrifemora* sp. nov.

Ceranisis rosilloi sp. nov.

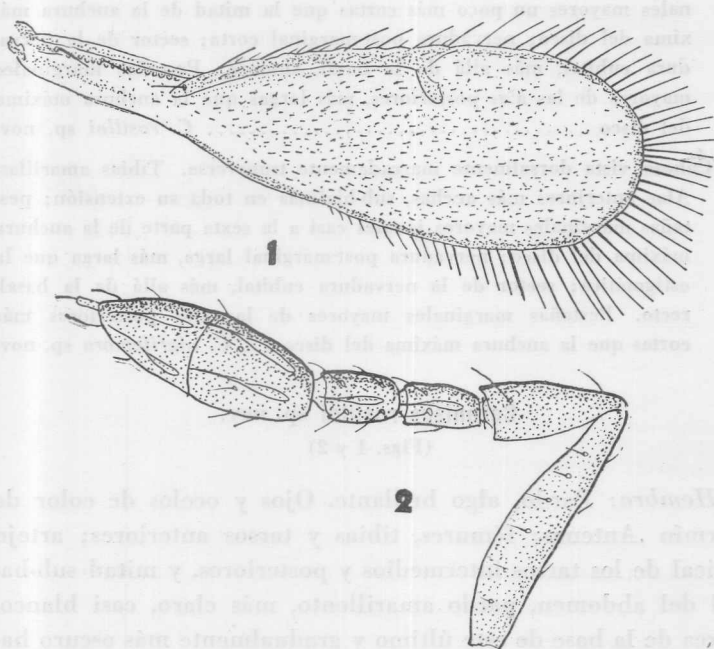
(Figs. 1 y 2)

Hembra: Pardo, algo brillante. Ojos y ocelos de color de carmín. Antenas; fémures, tibias y tarsos anteriores; artejo apical de los tarsos intermedios y posteriores, y mitad sub-basal del abdomen, pardo amarillento, más claro, casi blanco, cerca de la base de este último y gradualmente más oscuro hacia el ápice. Trocánteres; fémures intermedios; ambas extremidades de los fémures anteriores y posteriores y de todas las tibias, y los tres primeros artejos de los tarsos medios y posteriores, amarillo pálido. Alas sub-hialinas con nervaduras parduscas.

Parte superior de las escrobas y vértice, con líneas estructurales; liso en el resto.

Cabeza con pestañas largas y finas. Ojos pestañosos. Escudo del mesonoto y escudete con dos pares de pestañas cada uno; parápsides con dos pestañas y axilas con una, más corta. Distribución de las pestañas de las alas anteriores tal como se ve en la figura 1.

Cabeza más ancha que el tórax; ocelos en triángulo obtusángulo, los posteriores distantes su propio diámetro de las órbitas internas correspondientes o algo menos; cara y occipucio profundamente excavados. Antenas conformadas tal como



Figs. 1 y 2. — *Ceranisus rosilloi* sp. nov. ♀ : 1, Ala anterior ; 2, Antena

se ve en la figura 2, insertas a la altura de la línea inferior de los ojos, lejos de la boca. Dimensiones de cada artejo:

	Longitud máxima	Anchura máxima
R	0,012	0,014
I	0,116	0,021
II	0,050	0,025
III	0,032	0,018
IV	0,034	0,021
V	0,044	0,040
VI	0,052	0,049

Longitud del proceso estiliforme apical 0,020.

Longitud de las alas anteriores 0,629; anchura máxima 0,192; longitud de las pestañas marginales más largas 0,086; longitudes de las nervaduras sub-marginal, marginal, post-marginal y estigmática, en la relación siguiente: 15 : 25 : 1 : 4,5; sector de la nervadura cubital, más allá de la basal, sinuoso. Longitud de las alas posteriores 0,518; anchura máxima 0,072; longitud de las pestañas marginales más largas 0,096.

Pecíolo corto, transverso. Gáster casi tan largo como la cabeza y el tórax tomados en conjunto; oviscapto largo; nace a la altura de la línea del tercio basal y es un poco saliente.

Longitud del cuerpo 0,666.

Macho: Desconocido.

Distribución geográfica: Entre Ríos. Localidad tipo: Tezanos Pinto.

Biología: Cazada con red por el entomólogo M. Adalberto Rosillo, en la Estación Experimental Agrícola, sobre cultivos de lino (*Linum usitatissimum* L.), trébol morado (*Trifolium pratense* L.) y trébol blanco (*Trifolium repens* L.), conjuntamente con las siguientes especies de trips: *Aeolothrips fasciatus* (Linné, 1761); *Thrips tabaci* (Lindeman, 1888); *Frankliniella schultzei* (Trybom, 1910), y *Frankliniella* sp. No se ha podido establecer cual es la especie hospedadora.

Observaciones: Es parecida a *C. brui* y *C. nubilipennis* (Willians, 1916), diferenciándose fácilmente de ambas por la coloración.

Está dedicada a su descubridor.

Material estudiado: 1 ♀ holotipo y 11 ♀♀ paratipos, Tezanos Pinto (Provincia de Entre Ríos), 6-IX-1957; 18-X-1957; 8-XI-1957 y 1957, Rosillo, leg. Tipo n° ZA-150.

Ceranisus nigrifemora sp. nov.

(Figs. 3, 4 y 5)

Hembra: Cabeza; tórax; mitad apical del abdomen; coxas, y fémures, de color pardo oscuro, brillante, muy oscuro en la cabeza y tórax y con reflejos metálicos azulados. Ojos negros. Mitad basal del abdomen; antenas; una estrecha banda bordeando las órbitas inferiores; trocánteres; ápice de los fémures anteriores y medios; tibias; espolones, y tarsos, amarillo, algo ennegrecido en la radícula, ápice del escapo, pedicelo, y flagelo de las antenas. Apice del abdomen amarillento. Alas sub-hialinas con nervaduras parduscas; la marginal y post-marginal casi hialinas.

Occipucio con líneas estructurales longitudinales muy débiles; liso en el resto.

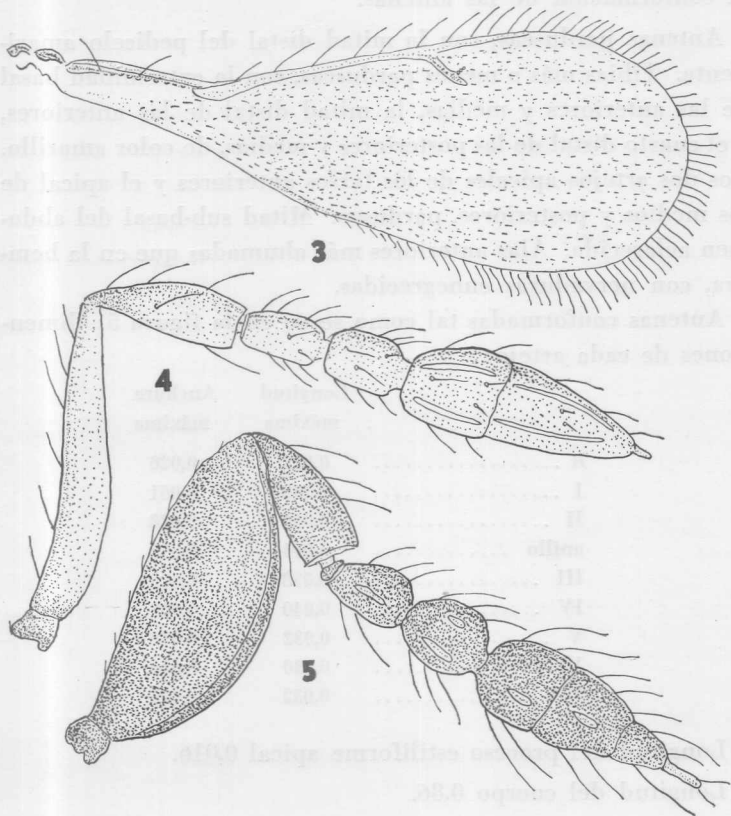
Cabeza con pestañas largas en el vértice. Ojos pestañosos. Escudo del mesonoto y escudete, con dos pares de pestañas cada uno. Distribución de las pestañas de las alas anteriores tal como se ve en la figura 3.

Cabeza transversa, más ancha que el tórax; escrobas profundas; ojos grandes; ocelos en triángulo obtusángulo, los posteriores muy alejados de las órbitas internas correspondientes; línea ocelo-ocular sólo un poco más corta que la ocelar. Antenas conformadas tal como se ve en la figura 4; dimensiones de cada artejo:

	Longitud máxima	Anchura máxima
R	0,012	0,023
I	0,148	0,026
II	0,064	0,025
III	0,036	0,024
IV	0,036	0,028
V	0,040	0,040
VI	0,068	0,040

Longitud del proceso estiliforme apical 0,008.

Longitud de las alas anteriores, 0,810; anchura máxima 0,357; longitud de las pestañas marginales más largas 0,062;



Figs. 3 a 5. — *Ceranisus nigrifemora* sp. nov. : 3, Ala anterior de la hembra
4, Antena de la misma ; 5, Antena del macho.

longitudes de las nervaduras sub-marginal, marginal, post-marginal y estigmática, en la relación siguiente: 19 : 32 : 11 : 8; sector de la nervadura cubital, más allá de la basal, recto. Longitud de las alas posteriores 0,754; anchura máxima 0,146; longitud de las pestañas marginales más largas 0,100.

Pecíolo y gáster como en *C. rosilloi*.

Longitud del cuerpo 0,85.

Macho: Se diferencia de la hembra por la coloración y por la conformación de las antenas.

Antenas parduscas, con la mitad distal del pedicelo amarillenta. Tibias más o menos parduscas, con la extremidad basal de las anteriores y medias, la mitad distal de las anteriores, y el cuarto distal de las posteriores y medias, de color amarillo. Los dos artejos apicales de los tarsos anteriores y el apical de los medios y posteriores, pardusco. Mitad sub-basal del abdomen aclarada. Alas anteriores más ahumadas que en la hembra, con nervaduras ennegrecidas.

Antenas conformadas tal como se ve en la figura 5; dimensiones de cada artejo:

	Longitud máxima	Anchura máxima
R	0,012	0,020
I	0,148	0,061
II	0,060	0,028
anillo	0,004	0,014
III	0,038	0,025
IV	0,040	0,032
V	0,032	0,038
VI	0,030	0,036
VII	0,032	0,024

Longitud del proceso estiliforme apical 0,016.

Longitud del cuerpo 0,86.

Distribución geográfica: Tucumán. Localidad tipo: Reserva Forestal.

Biología: Desconocida.

Observaciones: Esta especie se ubica cerca de *C. nubilipennis*, *C. femoratus* y *C. kutteri* (Ferrière, 1935); de las dos primeras se diferencia por la coloración y por la conformación

de las alas anteriores y de *C. kutteri*, por la coloración y la conformación de las antenas.

Material estudiado: 1 ♀ holotipo, 1 ♂ alotipo y 1 ♂ paratipo, Reserva Forestal (Provincia de Tucumán), 12-III-1960, Millán de De Santis, Willink y De Santis, leg. Tipo n° ZA 151.

La Plata, 8 de septiembre de 1960.

Post scriptum: Estando en prensa este trabajo he tomado conocimiento de la aparición de la publicación de O. Bakkendorf titulada *Description of two Eulophid species* en *Entomologiske Meddelelser*, 28 : 1-16 (1957), en la que da una redescipción de *C. pacuvius*, transfiriéndola al mismo tiempo a la familia *Entedontidae*.