

## ALGUNOS INSECTOS Y VERTEBRADOS DE SAN BLAS

POR EMILIANO J. MAC DONAGH

Jefe del Departamento de Zoología

---

Los ejemplares mencionados a continuación fueron recogidos desde fines de diciembre de 1931 a fines de febrero de 1932, pero mis observaciones sobre el terreno corresponden únicamente a este último mes, cuando llegué a esa localidad del sur de la provincia de Buenos Aires en mi segunda excursión.

De mi primer viaje, en marzo de 1931, he dado noticias en estas mismas *Notas*, volumen I, especialmente páginas 76-86; aquí doy por presente en el ánimo del lector interesado todo lo dicho entonces, y estas páginas complementan aquellas, sirviendo de corrección para algún nombre usado allí. El estudio definitivo del rico material recogido me temo que llevará aún demasiado tiempo para que convenga esperar; daré a conocer por lo menos el elenco ya determinado y las observaciones personales. Algunos de los peces han sido considerados especialmente en un extenso trabajo, que con el título de *Nuevos conceptos sobre la distribución geográfica de los peces argentinos* aparecerá en la *Revista* del Museo más o menos en la misma fecha que las presentes notas.

Mi objeto es primordialmente ecológico y zoogeográfico, y

por ello doy primeramente la lista sistemática, agregando algunas noticias sobre distribución (basadas casi todas en el material que poseemos en el Museo), y luego aquellas notas sobre el terreno, distribuídas según los ambientes.

Agradezco aquí las determinaciones hechas por los especialistas que se mencionan en cada caso.

LAS PLANTAS

De una pequeña colección de los vegetales más comunes, o elegidos por su relación con animales, me informó lo que sigue el botánico doctor Angel L. Cabrera : especies determinadas, *Juncus acutus* L. var. *Leopoldii* (Parl.) Buch. ; *Atriplex roseum* L. ; *Salsola kali* L. var *tragus* (L.) Moq. ; *Solanum eleagnifolium* Cav. ; *Bacharis artemisioides* Hook. et Am. ; y una *Oenothera* spec.

Insectos de San Blas (1931 y 1932)

COLEÓPTEROS <sup>4</sup>

(\* La misma especie, en Juancho, según Yepes, determinación de Bruch)

San Blas	Otras localidades colección Museo La Plata
* <i>Cicindela patagonica</i> Brull. v. <i>bergiana</i> W. Horn.	San Julián (Santa Cruz). (Catálogo C. Bruch: Mar del Plata).
<i>Cicindela</i> spec.	. . . . .
<i>Anisodactylus cupripennis</i> (G.)	Tucumán, La Rioja, Chaco, Chaco austral, Córdoba, La

<sup>4</sup> Determinados por comparación con los de la colección del Museo, y todos los dudosos por el doctor C. Bruch.

Plata, Mira Mar, Mar del Plata, Sierra de la Ventana, *Bajo Hondo* (Bs. As.), Tulumba, Tanti Viejo, Alta Gracia (Córdoba), Laguna Seca (San Luis), San Luis, Jujuy, Girardet (S. del Estero), Andalgalá (Catamarca), Salta, Vega del Loro, San Rafael (Mendoza), Iguazú. (Catálogo C. Bruch : Río Negro.)

*Colantartia* spec. <sup>1</sup>.

*Colantartia marginata* Deg.

*Haematodes bicolor* Cast.

(Catálogo C. Bruch : Buenos Aires, Tucumán, Misiones.)

*Eucranium planicolle* Burm.

Llanura patagonense, *Bajo Hondo* (Bs. As.). (Catálogo C. Bruch : Buenos Aires, San Luis, Chubut.)

*Trox aeger* Guér.

La Plata, Sierra de la Ventana, Río Limay, Río Colorado, Tucumán, Jujuy, Catamarca, Andalgalá (Catamarca), (Catálogo C. Bruch : Buenos Aires, Córdoba, Corrientes.)

*Pachrodema abnormis* Mos.

Neuquen, Cafayate (Salta).

*Rhizogeniates antennatus* Curtis.

Mar del Plata, Montevideo. (Catálogo C. Bruch : Mendoza, Santa Fe, Chaco.)

*Ligyrys bidentulus* Fairm.

Buenos Aires, Catamarca, Co-

<sup>1</sup> Además de ésta, hay varias otras especies de carábidos y un cicindélido que tampoco están determinados en las colecciones del doctor Bruch.

- chicó-San Rafael (Mendoza),  
Mendoza, Cinco Saltos (Neu-  
quen), Neuquen. (Catálogo  
C. Bruch : La Rioja.)
- Ligyris bruchi* Höhne. Buenos Aires, Catamarca, Men-  
doza, Jujuy, Neuquen, Pa-  
tagonia, Chile.
- \* *Diloboderus abderus* (Sturm). *Bajo Hondo, Monte Hermoso,*  
Mira Mar, Mar del Plata,  
La Plata, Tulumba, Cabana  
Unquillo (Córdoba), Chaco,  
S. del Estero, Brasil. (Catá-  
logo C. Bruch : Bahía Blan-  
ca.)
- Monocrepidius scalaris* (Germ.). *Bajo Hondo, Mar del Plata, La*  
Plata, Buenos Aires, Alta  
Gracia-Cabana (Córdoba),  
Santa Fé, San Luis, Tucumán,  
Catamarca, Mendoza,  
San Rafael (Mendoza), S.  
del Estero, Girardet (S. del  
Estero), Chaco, Iguazú, San  
Pedro (Paraguay). (Catálogo  
C. Bruch : Misiones, Pata-  
gonia.)
- Heteroderes? vagus* Cand. Cabana (Córdoba), Córdoba,  
Cochicó-San Rafael (Men-  
doza), Tucumán, S. del Es-  
tero, Paraguay. (Catálogo C.  
Bruch : Buenos Aires, Salta).
- Hylithus distinctus* Sol. Buenos Aires, Cochicó-San Ra-  
fael (Mendoza), Catamar-  
ca. (Catálogo C. Bruch :

- Nyctelia circumdata* Lesne. Patagonia, Chubut, Santa Cruz.)  
Puerto Madryn, Río Negro.
- Nyctelia nodosa* Germ. (? var.) Buenos Aires, Mira Mar, Mar del Plata, Córdoba, Río Cuarto, (Córdoba), Tucumán, Catamarca, Neuquen, Patagonia.
- \* *Nyctelia rugosa* Waterh. Buenos Aires, Mira Mar, Neuquen. (Catálogo C. Bruch : Bahía Blanca, Chubut.)
- Nyctelia varipes* Fairm. Cabana, Tanti Viejo, Alta Gracia (Córdoba), Córdoba, Tucumán, Mendoza, Catamarca, Mira Mar, Llanura patagónica, Buenos Aires. (Catálogo C. Bruch : Río Negro, Carmen de Patagones, Santa Cruz.)
- Pantomorus verecundus* Hust. La Plata, Córdoba, San Luis, Mendoza, Catamarca, Tucumán, La Rioja, Jujuy, Misiones.
- Coccinella ancoralis* Germ. San Luis, Tucumán, Jujuy, Salta, Catamarca, Córdoba, San Rafael (Mendoza), S. del Estero, Tapilique, Chasicó-Cerritos de Puán (Bs. As.), La Plata, Río Negro, Neuquen.

Se citan las localidades o regiones del catálogo de Bruch cuando faltan en nuestras colecciones.

COLEÓPTEROS DE LA LLANURA PATAGONENSE, NO INCLUIDOS  
EN LA LISTA ANTERIOR (COL. M. L. P.)

<i>Phanaeus splendidulus</i> Fbr.	Miramar, Sierra de la Ventana, La Plata, Río Cuarto, Córdoba, San Luis, Chaco, Paraguay, Brasil.
<i>Trox pastillarius</i> Blnch.	Bajo Hondo, Mar del Plata, Neuquen, Chubut, Córdoba, Mendoza, Catamarca, La Rioja, Misiones.

Se entiende por llanura patagonense lo que he dicho en *Notas*, vol. I, páginas 68-74. Es el campo parejo, algo desértico, situado al norte de la ciudad de Patagones, hoy muy desmontado en partes para uso agrícola, pero con grandes manchones donde abundan el chañar y el piquillín <sup>1</sup>.

Sigue una lista de coleópteros recogidos en la zona de médanos, vecina a Bahía Blanca, y que fueron traídos al Museo por el doctor E. Carette y don J. Durione en 1921. Una comparación con las listas de Juancho (Yepes) y San Blas, resulta muy instructiva; las tres localidades son litoral de médanos y se nota el empobrecimiento hacia el sur de las especies presentes.

<sup>1</sup> A propósito de esta zona, he referido entonces el hallazgo de un nido bajo y fuerte entre un chañar tupido, y que yo creí fuera de « gallito », *Rhinoerypta lanceolata*. Leyendo (¡releyendo!) a Hudson, *Idle days in Patagonia*, me convencí que era un nido de « cachalote » o « caserote », *Pseudoseisura gutturalis*; nunca encontré esta ave en aquella zona, ni parecían conocerla las gentes de San Blas, siendo que Hudson la da por especie común. Por cierto que de *Ps. lophotes* sus nidos en la Cañada de Álvarez, Córdoba, y Gilbert, Entre Ríos, eran totalmente distintos, elevados, con materiales insólitos, pero más débiles.

COLEÓPTEROS DE BAJO HONDO Y MONTE HERMOSO

(○ También en San Blas: × también en Juancho) <sup>1</sup>

Cicindelidae

	Ejemplares
<i>Cicindela apiata</i> Dej. (Bajo Hondo).....	13
○ × <i>Cicindela patagonica</i> Brull. (Bajo Hondo).....	1
× <i>Cicindela nivea</i> v. <i>intricata</i> Brull. (Bajo Hondo)..	1

Carabidae

○ <i>Anisodactylus cupripennis</i> . (Bajo Hondo).....	5
<i>Megacephala</i> ( <i>T.</i> ) <i>germaini</i> Chaud. (Monte Hermoso).....	1

Scarabaeidae

<i>Megathopa violacea</i> Blnch. (Bajo Hondo).....	10
<i>Canthon</i> ? <i>janthinus</i> Blnch (Bajo Hondo).....	37
<i>Canthidium</i> sp. ? (Bajo Hondo).....	56
<i>Pinotus carbonarius</i> Mannerh. (Bajo Hondo).....	1
<i>Eucranium pubinatum</i> Burm. (Bajo Hondo).....	10
○ <i>Eucranium planicolle</i> Burm. (Bajo Hondo).....	25
<i>Anthophagus hirculus</i> Mannerh. (Bajo Hondo)....	75
<i>Trox pastillarius</i> Blnch. (Bajo Hondo).....	3
<i>Trox</i> spec. (Bajo Hondo).....	4
<i>Didactylia</i> n. sp. ? (Bajo Hondo).....	9
<i>Heterogeniates bonariensis</i> Ohs. (Bajo Hondo)....	2
○ × <i>Diloboderas abderus</i> Sturm. (Bajo Hondo y Monte Hermoso).....	13 y 8

Curculionidae

<i>Eurymetopus</i> spec. (Bajo Hondo).....	1
<i>Rhissomatus novalis</i> Germ. (Bajo Hondo).....	1
<i>Orycorynus parvulus</i> Bruch. (Monte Hermoso)...	13

<sup>1</sup> Según YEPES, J., *Algunas etiquetas de coleópteros para las playas de Juancho*. Un folleto de 4 páginas, Buenos Aires, 1928.

Elateridae

	Ejemplares
<i>Ischiodontus rubiginosus</i> Schw. (Bajo Hondo).....	1
○ <i>Monocrepidius scalaris</i> Germ. (Bajo Hondo).....	20
<i>Heteroderes Laurenti</i> Guér. (Bajo Hondo) .....	1
<i>Horistonotus</i> sp. (Bajo Hondo) .....	5
<i>Pyrophorus</i> sp. (Bajo Hondo) .....	1

Telephoridae

× <i>Chauliognathus scriptus</i> Germ. (Bajo Hondo).....	2
× <i>Discodon brevilineatum</i> Pic. (Bajo Hondo) .....	3

Tenebrionidae

<i>Nyctelia</i> sp. ? (Bajo Hondo).....	7
<i>Scotobius tristis</i> Guér. (Bajo Hondo) .....	4
× <i>Scotobius miliaris</i> Billb. (Bajo Hondo).....	1
<i>Scotobius clatratus</i> Guér. (Bajo Hondo) .....	1
<i>Emmalodera</i> sp. nov. (Bajo Hondo) .....	4
<i>Proacis compacta</i> Fairm. (Bajo Hondo).....	22

Dermestidae

<i>Dermestes cadaverinus</i> . (Bajo Hondo).....	1
--	---

HIMENÓPTEROS

(Determinados por comparación con la colección de P. Jörgensen perteneciente al Museo)

San Blas

Otras localidades  
colección Museo La Plata

<i>Bembex curvipes</i> .	Mendoza.
<i>Ammophila suavis</i> Br.	Mendoza.
<i>Caupolicana lugubris</i> Sm.	Mendoza.



FORMÍCIDOS

(Determinaciones del doctor Bruch)

San Blas	Colección Museo La Plata
<i>Acromyrmex (A.) ambiguus</i> Em.	Tucumán Pcia. Buenos Aires. (Catálogo C. Bruch : Misiones.)
<i>Acromyrmex (A.) lobicornis</i> Em.	Aguada Cecilio, Valcheta, San Antonio Oeste, Colonia Frias, Tehuel Malal, Puerto Madryn, Angostura (Neuquen), Río Negro, Cerro Policía (Neuquen), Neuquen, Cordoba, Catamarca, Pampa, Río Colorado, Bajada de los Terneros (San Rafael, Mendoza). (Catálogo C. Bruch : San Luis, Misiones, Chubut.)
<i>Acromyrmex (M.) silvestrii</i> Em.	Monte Hermoso, Tulumba (Córdoba), Córdoba, Unquillo (Córdoba), San Luis, Huasán (Catamarca), Sierra de la Ventana, Cafayate, Río Negro, Montevideo, (Catálogo C. Bruch : Buenos Aires, Mendoza, Catamarca.)
<i>Solenopsis (S.) saevissima</i> var. <i>macdonaghi</i> Santschi.	Estación Sosa, Villaguay (Entre Ríos), Entre Ríos, Unquillo (Córdoba), San Juan, Capiazuti (Salta), Nueva Pompeya (Formosa.)
<i>Pogonomyrmex coarctatus</i> Mayr.	Sierra de la Ventana, Monte Hermoso, Estación Sosa (En-

- tre Ríos), Unquillo (Córdoba), Cabana (Córdoba), Pampa, Río Colorado, Río Negro. (Catálogo C. Bruch : Chubut.)
- Forelius chalybaeus* Em. Chilecito (Mendoza), Bajada de los Terneros (San Rafael Mendoza), Cafayate, San Luis, Colonia Frías (Río Negro), Tehuel Malal (Río Negro), Río Negro, Cerro Policía (Neuquen), Neuquen. (Catálogo C. Bruch : Buenos Aires, Mendoza, Catamarca, Chubut.)
- Forelius rufus* Gall. Alfarcito (Jujuy).
- Camponotus (Tanaemyrmex) punctulatus* Mayr var. *imberbis* Em. Sierra de la Ventana.

FORMÍCIDOS DE LA REGIÓN VICINA

(Determinaciones del doctor Bruch)

*Eciton (A.) strobili* ♂ Mayr. 1 ejemplar. Llanura 5 leguas N. E. de Carmen de Patagones; ♀, 16 ejemplares. Igual localidad.

*Eciton (A.) strobili* ♀ Mayr. 4 ejemplares. Carmen de Patagones.

*Acromyrmex (M.) silvestrii* var. *bruchi* ♀ For. 7 ejemplares. Llanura 5 leguas N. E. de Carmen de Patagones.

*Acromyrmex (M.) silvestrii* var. *bruchi* For. 3 ejemplares. Carmen de Patagones.

*Pheidole bergi* var. *subparallela* ♀ ♀ Em. 15 ejemplares. Llanura 5 leguas N. E. Carmen de Patagones; ♀, 1 ejemplar. Igual localidad.

*Pheidole bergi* var. *subparallela*. ♂ Em. 3 ejemplares. Carmen de Patagones.

*Solenopsis saevissima* var. *electra* ♂ ♀ For. 4 ejemplares. Llanura 5 leguas N. E. de Carmen de Patagones; ♀, 33 ejemplares. Igual localidad.

*Solenopsis saevissima* var. *electra*. 12 leguas, Carmen de Patagones.

Todos estos insectos coleccionados por el autor fueron preparados en el Museo por don Luis Durione.

#### PECES

No trato de los peces desde el punto de vista sistemático, pues en parte van incluidos en la publicación que he mencionado, y porque no he terminado el estudio detallado de todos ellos, y además como se verá no me ocupo del ambiente marino sino en relación con el terrícola.

#### BATRACIOS

No conseguimos un solo ejemplar.

#### REPTILES

Las lagartijas eran muy abundantes. Solicité del profesor don Pedro Serié que me examinase los ejemplares representativos, y de su contestación extraigo lo que sigue : « Estos ejemplares corresponden al género *Liolaemus* que incluye numerosas especies propias de la Patagonia y las provincias andinas. El de grandes manchas negras dorsales parece ser *L. wiegmanni* (D. B.) Blgr. El de coloración dorsal uniforme, con manchas pequeñas y confusas, *L. multimaculatus* (D. B.) Fitz. Y el más chico, que no presenta manchas

sino líneas dorsales y laterales pardas y blancas *L. gracilis* (Bell) Blgr. ». Me dice el profesor Serié que duda de los nombres por no haberse ocupado del grupo pero que procedió por comparación con el material de Berg. De cualquier manera, le agradezco el trabajo que se tomó por complacerme.

AVES

1. *Nothura maculosa* (Temm.).
2. *Podiceps americanus* Garn.
3. *Hydrocolaeus maculipennis* (Licht.).
4. *Larus dominicanus* Licht.
5. *Larus belcheri* Vig.
6. *Haematopus durnfordi* Sharpe.
7. *Oreopholus ruficollis* (Wagl.).
8. *Belonopterus chilensis lampronotus* (Wagler) (= *griscescens* Prazak).
9. *Pluvialis dominicus* (P. L. S. Müll.).
10. *Aegialitis falklandica* (Lath.).
11. *Pisobia fuscicollis* (Vieill.).
12. *Coscoroba coscoroba* (Molina).
13. *Netium flavirostre* (Vieill.).
14. *Phoenicopterus chilensis* Mol.
15. *Polyborus plancus plancus* (Miller).
16. *Milvago chimango chimango* (Vieill.).
17. *Cerchneis cinnamominus australis* Ridgway.
18. *Speotyto cunicularia* (Mol.).
19. *Asio flammeus brevicaudus* (Schlegel) <sup>1</sup>.

<sup>1</sup> Para seguir a Hellmayr, *Birds of Chile*, pág. 269, 1932. Más conservador es Wetmore que da *A. flammeus flammeus* (Pontoppidan) (*Birds of Argentina*, pág. 201, 1926).

20. *Geositta cunicularia* (Vieill.).
21. *Neoxolmis rufiventris* (Vieill.).
22. *Trupialis militaris* (Linn.).

Los materiales, cuando se pudo, fueron comparados con algunos que determinara el doctor Dabbene en la colección del Museo. Se cita la subespecie cuando se la ha estudiado especialmente.

Todos los ejemplares fueron prolijamente preparados por el preparador de la expedición, señor Ernesto Echavarría. Colaboró en la obtención de las piezas el otro empleado del Museo, señor Ángel Derricò; ambos estuvieron también en la expedición del año 1931, no siendo mencionados por un error de transcripción.

#### MAMÍFEROS

Debo a la gentileza del doctor Ángel Cabrera, jefe del Departamento de Paleontología, el examen de los materiales de mamíferos. Su informe es como sigue :

##### *Roedores de San Blas*

El « cuis » es *Microcavia australis nigriana* (Thomas). Fué descrito por Thomas como *Caviella a. n.* en *Ann. Mag. Nat. Hist.*, ser. 9<sup>a</sup>, VII. 1921, p. 446, pero *Caviella* Osgood, 1915 = *Microcavia* H. Gervais y Ameghino, 1880. El tipo es de Neuquen, ciudad, erróneamente asignada por Thomas a la gobernación de Río Negro; pero, como ya indicó este autor, la subespecie llega por el S. hasta el alto Chubut y por el E. hasta el Carmen de Patagones y la desembocadura del río Negro. En esta última localidad fué obtenido por Darwin, quien lo indicó bajo el nombre

*Kerodon kingii* Benn. (= *Microcavia australis australis* (Geoffr. y d'Orb.)). La forma típica de la especie es del estrecho de Magallanes.

La laucha número 2 es *Oryzomys magellanicus* (Bennet). El tipo de esta especie (*Mus magellanicus* Benn., *P. Z. S.*, 1835, p. 191) fué obtenido por Darwin en Puerto del Hambre, estrecho de Magallanes, y descrito con más detalle y figurado por Waterhouse en la parte zoológica del viaje del *Beagle*, *Mammalia* (Nov. 1838, pág. 47, láms. XIV y XXXIV, fig. 6). Una subespecie, *O. m. coppingeri* (= *Hesperomys coppingeri* Thomas, *P. Z. S.* 1881, p. 4) ha sido descrita del canal Trinidad, costa de Chile, a los 50° de lat. S., y otra, *O. m. mizurus* Thomas (*Ann. Mag. Nat. Hist.*, ser. 8, XVII, 1916, p. 186), vive al otro lado de la Cordillera, localidad típica: Valle Koslowski. Ahora, lo curioso es que el ejemplar de San Blas se parece más a la forma típica, austral. Si es la misma forma, que sube a lo largo de la costa atlántica, o una forma local no descrita aún, no puede decidirse mientras no se disponga de una serie algo numerosa. La forma típica, *O. m. magellanicus*, aparece erróneamente mencionada como *coppingeri* en la parte zoológica de la *Mission du Cap Horn*; Thomas lo ha hecho notar así en 1916, advirtiendo que se trataba del verdadero *magellanicus*. Las figuras de este trabajo responden muy bien al ejemplar de San Blas.

La laucha n° 1 es un *Oryzomys* muy joven, casi seguramente de la misma especie que el adulto n° 2.

La laucha n° 3 es un individuo semiadulto de *Mus musculus* Linné, o sea la laucha de las casas importada de Europa.

La vizcacha, n° de entrada 6514, es *Lagostomus maximus petilidens* Hollister.

El marra, n° 6515, *Dolichotis magellanica* Kerr.

OBSERVACIONES

El campamento de la expedición del Museo de La Plata estaba instalado en la llanura litoral, separada de la costa por una o varias cadenas de médanos, según por donde se llegue. El punto de referencia más próximo era la gran baliza conocida por « La Pirámide », oficialmente « La Ballena ». Al pie de ella, en una playa arenosa, extensa, dos tripulantes del barco hidrógrafo A. R. A. « San Luis » pescaban a la línea entre oleaje de marea y de viento, corvinas (*Micropogon patagonensis*, mihi 1931) y algunos cazonos (*Mustelus asterias*) y una vez un chucho (*Milyobatis aquila*). En esas playas era frecuente encontrar las gaviotas (*Larus*) persiguiendo su comida, y alguna vez chorlos que no pudimos cazar allí. En los médanos inmediatos y en la llanura que les seguía, parcialmente arada, alguna vez se vió un zorro (*Pseudalopex*) pero todo lo que hicimos por cazarlo fué inútil. El mamífero más frecuente era la liebre europea (*Lepus europaeus*), muy arisca, y que forma su refugio (« nido » le dicen por allí) bajo matas de pasto; pero sobre todo donde había cortaderas (*Gynereum argenteum*); se nota por el aplastamiento de los tallos tiernos y la disposición ovalada de la suerte de lecho, pero todo ello muy sumario. En las matas de *Atriplex* o « quínoa » se hallaba muchas veces la huella de su estada, a veces por las ramitas inferiores rotas o por un emblanquecimiento aparente de la parte inferior de la planta : era el efecto del roce del cuerpo, o mordeduras, y la consiguiente caída de las hojas bajas.

La vizcacha (*Lagostomus maximus petillidens*) era fre-

cuenta. He anotado tres « mores » o pequeños hábitats.

Uno dentro del área misma de la escasa población de San Blas, llamada pueblo pero que tiene solamente unas pocas casas distanciadas. El terreno es más duro que cerca de la « Ballena », con mucho rodado enterrado. Hay alguno que otro elemento « humano » en la vecindad de las vizcacheras, probablemente llevado por los mismos roedores según su costumbre en otras partes; me refiero a trozos de madera, de lata, etc. En el pueblo de San Blas estas vizcacheras estaban hasta a treinta metros de algunas de las casas habitadas. Pero, dentro de la misma categoría, el caso más singular era en el otro extremo de la península, cerca del embarcadero de los pescadores en el « Riacho », dentro del edificio abandonado de la casa de máquinas de la antigua fábrica de sal; allí en el piso se habían instalado las vizcachas y sus madrigueras eran de un tamaño y diversidad considerables. Agregaré que las paredes y techos estaban enteros, faltando los vidrios y las maderas en las aberturas. El espacio cubierto es muy vasto y es grande la altura del edificio, de un solo piso en esa planta de las máquinas; quedan partes de éstas. La vista es de lo más incongruente que se pueda pedir. El encargado, señor Antonio Elfi, que vive cerca, me dijo que de noche era frecuente oír las voces de las vizcachas que resonaban en el edificio.

Otro tipo de vizcachera se encontraba en las lomas (médanos consolidados) situados al sur y oeste de nuestro campamento. Estaban en tierras que habían sido aradas y sembradas, pero se notaba que el arador había preferido esquivar las madrigueras con la reja. Excepto alguna maleza, no había vegetación. Se trataba de espacios descubiertos, secos, de tierra muy arenosa. En el subsuelo debía haber



mucho rodado pues en el espacio alrededor y principalmente en el terreno que hacía de « techo », se veían mucho más rodados que en las tierras inmediatas. Lo curioso era observar con cuánta frecuencia frente a las bocas de las vizcacheras, se daba con piezas pétreas de tamaño mucho mayor, hasta de un palmo, elaboradas parcial o totalmente, quizá también gastadas, por los antiguos indios : eran morteros, majaderos, etc. En algunos se notaba fácilmente la huella de raspaduras que debían ser producidas por los dientes de las vizcachas, ya sea en la tarea de extraerlas o de llevarlas de un sitio a otro. Estas vizcacheras de San Blas eran las más parecidas a la de la llanura patagonesa que he descrito y figurado en mi nota anterior, no muy diferente de las que se encontraban por los campos de la vecindad del Faro Segunda Barranca; pero la diferencia residía en la falta de las ramas, raíces, etc., que tenían estas de más al sur, gracias a la zona vegetada en que se abrían, y por la costumbre que tienen las vizcachas de amontonarlas.

La tercera forma se encontraba principalmente en el contorno de nuestro campamento, y más hacia el norte y este, en una extensión llana detrás de la cadena de médanos vivos vecina al mar. Su característica era que carecía del desplazado siempre presente en toda vizcachera; a éstas las cubría una espesa mata de *Atriplex*, a veces en un espacio de más de veinte metros de diámetro (fig. 1). Aquí las bocas propias de las vizcacheras no se podían ver; de ellas partía una suerte de túnel abierto entre las plantas y era la salida de éste al borde de la mata lo que revelaba la presencia de la vizcachera. Supongo que en invierno desaparece este aspecto tan poco usual.

Estábamos instalados junto al médano-cementerio <sup>1</sup>, lo que en San Blas llaman « Médano colorado », y algo al sudeste de él la superficie del terreno era más elevada y dura; allí terminaba el tercer tipo de vizcachera y comenzaba el segundo. En la vecindad de uno que tenía buena parte de mata, pero algunas de cuyas bocas eran visibles, desnudas, encontré lo que supongo el trabajo preliminar para una

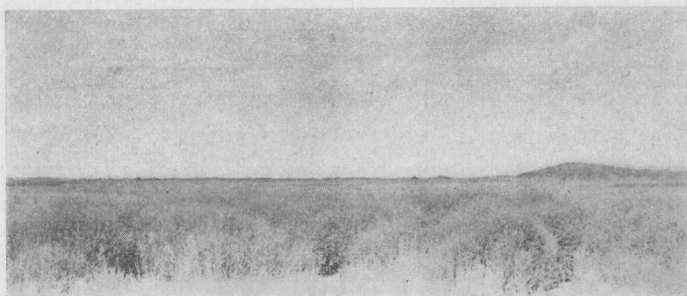


Fig. 1. — Vista de una vizcachera con toda la « playa » invadida por una « quinoa » (*Atriplex*). Se ven las entradas de las galerías entre las plantas, que van a dar a las bocas.

nueva vizcachera (ver lám. I). Era un limpión o displayado, distante no más de veinte metros de la vizcachera ya dicha y que era de las grandes. Se notaba que la parte central era elevada como un palmo, de terraza más o menos uniforme, y que sus bordes estaban rebajados en todo su alrededor, en forma irregular, con una serie de escotaduras entrantes, y al pie de cada una de éstas una excavación inicial. Parecía como que en todo el alrededor se iniciase simultáneamente la exca-

<sup>1</sup> VIGNATI, M., *Investigaciones antropológicas en el litoral marítimo sud-atlántico bonaerense*, en *Notas preliminares*, tomo I, especialmente páginas 26 y 31.

vacación de hoyos, de dirección convergente, pero hasta entonces no profundizados. La huella del trabajo de dientes y uñas era conspicua. La obra atraía inmediatamente la atención como un casquete de terreno duro, levantado, y rodeado por un foso cuyo declive exterior era suave y con tierra suelta. Hudson en su *Bionomía de la vizcachera (The Naturalist in La Plata)* dice que la nueva vizcachera es fundada por un macho, solo, y que la cueva incipiente es única. Esto lo tengo observado en Arrecifes, y es la creencia popular. Ahora, lo de San Blas tenía aspecto de obra colectiva, a menos que fuesen tanteos muy repetidos antes de iniciar la vizcachera definitiva. De cualquier manera, la mayor parte de las tentativas estaban hechas en el semicírculo que miraba a la vizcachera vieja, y la pequeña zanja de cintura era más playa del otro lado.

Era por aquí donde abundaban las lagartijas, siendo la más común la especie *Liolaemus wiegmanni* (lám. II) muy escurridiza y andariega por entre las plantas, y poco menos que infaltable en las bocas de las vizcacheras. Alguna vez pude observar cómo se colaban en pequeños agujeros más o menos circulares, que podían ser sus propias cuevas, abiertos en la tierra más arenosa, y que nunca pude excavar hasta el fin por lo deleznable de sus paredes. Muy activas en las horas más soleadas, se dejaban arrimar pero siempre dando la espalda, prontas a huir; y apenas se paraban en su carrera, levantaban la cabeza torciéndola a un lado para ver mejor, como se comprueba en la lámina II.

El lugar más elevado de esta zona de los médanos consolidados (y cultivados) era un círculo de muy pequeños médanos fijos de unos 2 metros de altura, con una depresión central en donde aparecía un terreno diferente; el más

parecido era el que observé hacia el extremo norte de la península y que Witte llama limo-arcilloso. Estaba seco pero tenía el aspecto de una antigua lagunita, si bien el clima de San Blas, con su escasa pluviosidad y su facilidad de evaporación superficial, no sugería la posibilidad de una reserva permanente de agua dulce en esos lugares. No había sido tocado por el arado. El diámetro interior sería de unos 100 metros. Por su aspecto dimos en llamarle « El Reducto » ( lám. III). Allí abundaba la cortadera (*Gynereum argenteum*) y de allí proviene el *Juncus* que cito al comienzo y cuyas matas pueden verse en la lámina. Era un lugar más densamente vegetado que el alrededor. Allí volví muchas veces para ver si por su altura, relativamente protegida, y por las plantas, se hallaban más animales; de ningún modo. La única especie que prefería El Reducto era la liebre europea, cuyos lechos (« nidos ») eran frecuentes entre las plantas del talud interior. Ni siquiera las aves lo preferían, hasta el punto de que las bandadas de pecho colorado (*Trupialis militaris*) que son tan aficionadas a las matas de cortadera no parecían frecuentar las de este sitio. Prolijas buscas de insectos fueron infructuosas; solamente una hilera de obreras de la hormiga podadora (*Acromyrmex ambiguus*) llegaba, en algunos días únicamente, desde un hormiguero vecino. El asilido *Proctacanthus* spec., frecuente en el suelo arenoso de la llanura abierta, ni una sola vez lo encontré allí. Repito que la altura de la cresta de estos médanos circundantes no pasaría de dos metros: de modo que no puede ser por aislamiento esta pobreza.

En todo el alrededor no se dió con animales propios del agua dulce. En 1931 muy cerca del médano-cementerio

existía un jagüel abandonado, de boca ancha pero cubierta por matas de piquillín (una de las poquísimas de por allí) y tan espesas que a falta de buena hacha no se pudo estudiar su interior; pero en 1932 araron ese campo, desbrozándolo; del jagüel no quedó más recuerdo que una eminencia del terreno, apenas perceptible. Cruzando el campo hacia la costa, rumbo al sur, se daba con una zona muy poblada de cortaderas, más agradable a la vista; en su borde estuvo un puesto, ahora abandonado (« tapera »). Tenía un molino semisurgente, con amplia abertura de tipo jagüel, y un depósito de aguas para la hacienda: esto no estaba abandonado, pues el agua siempre abundaba. Revisé varias veces con detenimiento este sitio sin encontrar insectos acuáticos, o, por lo menos, de los que en otros climas gustan venirse al agua. En el depósito o tanque no dí ni siquiera con una larva de mosquito. En la tapera, con sus amplias paredes de adobe muy grueso, derribadas algunas pero todavía formando el reparo correspondiente a varias habitaciones destechadas, no se veían, pongo por caso, nidos de avispas del barro o de horneros <sup>1</sup>.

Nuestras carpas se levantaron en la vecindad de un rastrojo, del cual los animales podían obtener semillas, como lo veíamos de continuo; pero supongo que a él se deba la

<sup>1</sup> Detrás de la tapera había diversas máquinas agrícolas abandonadas, entre ellas unas cortadoras (segadoras) de alfalfa; yo tenía muy presente que en Entre Ríos, departamento de Gualeguaychú, en la vieja estancia de los Morrogh Bernard, regada por arroyos pero de campo alto y seco, las avispas del barro (*Sceliphron figulus*) eran tan abundantes que fabricaban sus nidos hasta en el hueco que queda bajo la tapa levadiza del engranaje de la segadora, y me dijeron que siempre se limpiaba allí antes de iniciar la tarea; revisé también los engranajes de aquellas máquinas de San Blas...

extensión de los pequeños ratones, que nosotros llamamos lauchas, y cuya casa paterna sería una chacra situada a unas cuadras de distancia, a través del campo sembrado. Estas lauchas resultaron visitantes nocturnos muy confianzudos <sup>1</sup>. En cambio la otra laucha, *Oryzomys magellanicus*, aunque se arribaba a nuestras carpas, y por ello cayó en las trampas, se comportaba como una verdadera laucha de campo, procurándose su alimento en el rastrojo, donde se podía ver sus huellas si no había soplado mucho viento por la noche.

En toda esta zona el ave dominante era la perdiz copetona, a la sazón con pichones. Abundante, la perdiz chica, de la cual se obtuvieron, entre muchos otros, un ejemplar netamente albino y otro atenuado <sup>2</sup>.

La llanura en donde estaba el campamento terminaba en las lomas vegetadas pero cubiertas de rodados que son antiguos cordones litorales. (Para todo este conocimiento fisiográfico me refiero al trabajo de Witte). Su nivel se mantiene

<sup>1</sup> Como una curiosidad de lectura se me ocurre citar lo siguiente: «...en casi todas las regiones del globo, desde Islandia a Patagonia y Polinesia, viven frecuentemente en la vecindad de las habitaciones humanas, lo que el vulgo llama globalmente ratones (lauchas); en Francia es cosa evidente que ese término abarca por lo menos dos «jordanones»; la laucha de las casas (*Mus musculus* L.) y la de los campos y jardines (*Mus hortulanus* Nordmann) que difieren por lijeros caracteres del pelaje, de la longitud de la cola y por las costumbres... », CUÉNOT, L., *L'origine des espèces et le mutationisme*, 1929, en *Comptes Rendus, Société de Biologie*, Paris, *Réunion plénière*, 17-19 mai, página 79, tomo 101.

Como se ha leído: Patagonia y Polinesia. Ya Olfield Thomas determinó para el Museo Nacional de Buenos Aires ejemplares de *Mus musculus* del Río Negro, (*Physis*, 1916, II, 185-187).

<sup>2</sup> Durante el viaje de 1931, el señor Eduardo Buckland me mostró un ejemplar empajado de *Trupialis* (probablemente *militaris*) casi totalmente blanco de tiza, salvo algunas plumas amarillentas en el pecho, y cazado en su estancia de Punta Rubia.

más alto. Yendo hacia el camino que lleva a San Blas se daba con los únicos árboles naturales del lugar : dos o tres algarrobos de desarrollo precario (*Prosopis*) y que eran el refugio nocturno de una pareja de caranchos (*Polyborus plancus*), los únicos que vimos. Eran muy ariscos y difíciles para el tiro, hasta que a fuerza de paciencia se logró cazar el macho.

De los insectos de la llanura poco tengo que decir. Los himenópteros citados en la lista (se trajeron otros, pero no están aún determinados) eran familiares entre las matas de cardo ruso y de meloncillo, moviéndose en un vuelo incansable y más atareado cuanto más intenso era el calor de la siesta. De los formícidos ya he citado *Acromyrmex ambiguus*, y agregaré que en el pueblo un aficionado a las plantas de jardín sufría en sus favoritas las mismas persecuciones que inflige más al norte *A. lundii*. En una parte algo elevada y seca hallé el hormiguero de *Acromyrmex silvestrii*, con cámaras muy superficiales, pequeñas, casi del todo ocupadas por la honguera ; se encontraron hembras aladas. Junto a una vizcachera encontré el nido de *Pogonomyrmex*, no muy profundo, tortuoso, al parecer sin cámaras de reserva de semilla ; pero fué un caso único. El díptero asílido *Proctacanthus vetustus?* era muy común, y, familiarmente, dimos en llamarlo « el perro » por la manera de sentarse, al modo de un perro que está en guardia, vigilando una presa, y por sus continuas peleas y hasta por la actitud cuando tuerce algo la cabeza y mira para arriba.

Dejando ya la llanura iríamos hasta el riacho Jabalí, brazo de mar que penetra profundamente en tierra hasta morir en las salinas ; estas aguas corresponden al antiguo estrecho entre la isla de San Blas y el continente, pero hoy el brazo sur está cegado y constituye el Paso Seco, por lo cual San

Blas es una península. Pero antes de llegar allí se encuentra, entre el pueblo y el riacho, digamos por ejemplo en el camino al puente nuevo, algún trozo de campo con los escalones sucesivos de numerosos cordones litorales formados con rodados (fig. 2). El campo es seco, pero con unos chaparrones que cayeron algo de agua dulce se juntó. En esos sitios parecía vivir bien el tero (*Belonopterus*), tan vocinglero, agre-

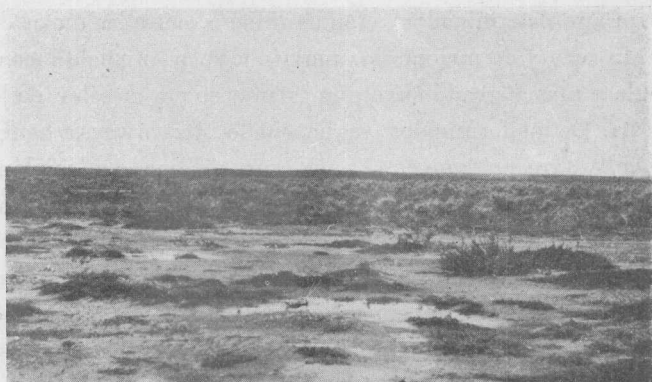


Fig. 2. — Llanura entre antiguos cordones litorales, temporariamente con agua de lluvia  
Hábitat del tero

sivo y enemigo de los perros chicos como en todas partes ; anoto su presencia con tanto mayor interés cuanto que antes insistí en la falta de elementos de agua dulce. Como se ha visto por las listas hay aves que son de este hábitat, pero no lo son esencialmente, sino que aunque el agua sea marina la frecuentan, con tal de no estar muy expuestas a los vientos, el oleaje o los enemigos. Pero si esto sucede con el pato (*Nettion*) o con el flamenco (*Phoenicopterus*), el tero es un animal primordialmente de campo y de bañado pero no ave



litoral. Era en los campos altos, con rodados precisamente, donde se lo hallaba.

En casi todas partes el riacho está bordeado por una barranca, al pie de la cual hay una playa estrecha, más constante del lado de la « isla » que de tierra firme. En esas playas se encuentra siempre las *Cicindelas*, que no hallé en los otros sitios arenosos pero secos.

Entre las aves recordaré la presencia de los pequeños chorlos de playa, *Pisobia*, que se encontraban en parejas o en pequeñas bandadas, recorriendo el borde mismo del agua, sobre todo con tiempo de viento, y en los días nublados eran la misma encarnación de lo friolento por su actitud.

Un viguá y un rayador no pudieron ser cazados, por lo que no figuran en la lista (*Phalacrocorax* y *Rhynchops*).

Los cisnes (o gansos como prefiere llamarlos la gente paisana) llegaron impensadamente al riacho en dos parejas, manteniéndose en la parte del Jabalí más próxima a la desembocadura, y de preferencia en el juncal, que, dicho sea de paso, no es de junco sino formado por una espartilla. Estos cisnes son muy codiciados, por lo cual se propusieron cazarlos los pescadores locales, pero no disponiendo de embarcación rápida no lo consiguieron. Dos o tres días después, mientras pescábamos con red de arrastre (y gracias a una gentileza de don Antonio Elfi) dimos caza a una pareja de *Coscoroba*. Uno del casal nos dió un trabajo extraordinario; herido en un ala, no podía escapar al vuelo y se refugió en el espartillar; la escasa profundidad impedía llegar en bote, pero cuando se bajaba un hombre con el agua a la rodilla, el ave se abría paso por entre las plantas y se lanzaba al canal; llegado a la otra orilla, en cuanto el bote se recostaba sobre ella el cisne nadaba desesperadamente al sesgo hacia la otra.

Éramos cinco hombres en el bote y nos turnábamos en el manejo de los remos, y el señor Elfi (conocedor como nadie del lugar) calculó en cuatro leguas el recorrido hecho hasta la captura.

Los flamencos se encontraban en la parte del Jabalí que corresponde a las aguas poco profundas, frente a la desembocadura del Guanaco. Sus bandadas eran muy grandes, hasta un centenar y medio.

El ostrero (*Haematopus*) era común en todos los bancos en marea baja y a cualquier hora se le veía en el punto bajo conocido por « Paso Lucero ».

La gaviota *Larus belcheri* Vigors habita aquí, y ya ha sido señalada por el señor Daguerre, quien estuvo por la misma época allí <sup>1</sup>. Nosotros poseíamos un ejemplar juvenil con algo ya de inmaduro del viaje anterior y proveniente del faro Segunda Barranca; pero careciendo de material de adultos para comparación lo dejé indeterminado (pág. 75 de mis notas).

En cuanto a las aguas del Riacho albergan una rica fauna de invertebrados.

Sus peces serán estudiados aparte, pero puedo anticipar algunos resultados: 1° el *Amphichthys argentinus* (Berg) y el *Nautopaedium porosissimus* (C. V.) son abundantes y viven en cuevas que quedan parcialmente descubiertas en las bajas mareas; emiten sonidos como gruñidos; 2° el lenguado *Paralichthys brasiliensis* se encuentra hasta en aguas extremadamente salinas hacia el interior del canal marino; 3° existe

<sup>1</sup> DAGUERRE, J. B., 1933. *Dos aves nuevas para la fauna argentina*, en *El Hornero*, volumen V, páginas 213-215, 1 figura. Esta especie figuraba en la *Ornitología argentina* de Dabbene como del Cabo de Hornos, bajo la autoridad de Saunders (pág. 212).

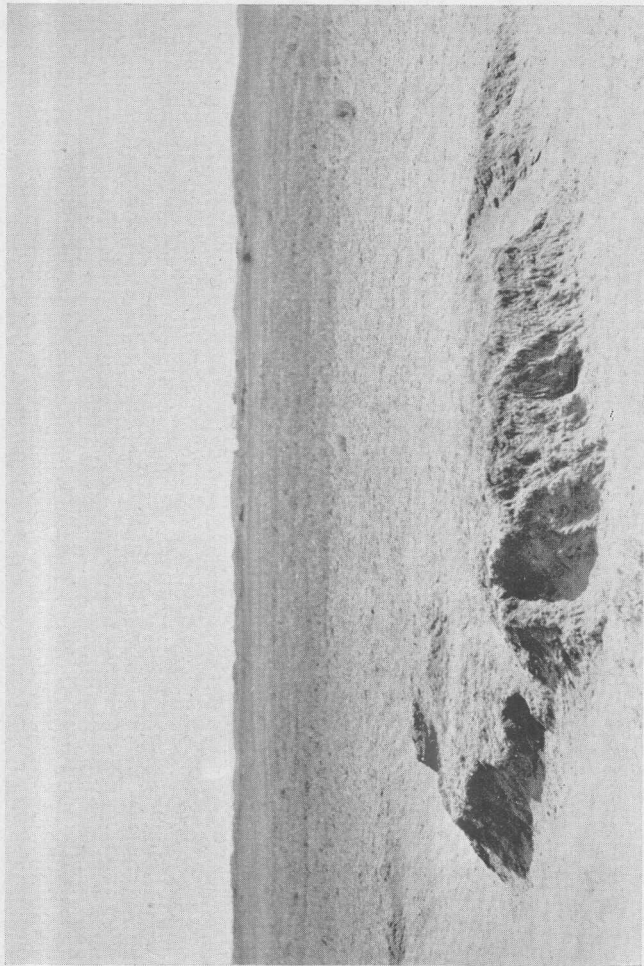
un pez pecilido que vive en cardúmenes y resiste las mayores concentraciones de sales.

Saliendo del riacho hacia el interior y oeste cambia el paisaje, pues aparecen los arbustos que van paulatinamente aumentando de tamaño (factor edáfico). Si se marcha hacia el sur se da con las tierras salitrosas que bordean los llamados arroyos y que no son sino lagunas de salinas; hacia el norte la tierra es mejor y la vegetación más próspera.

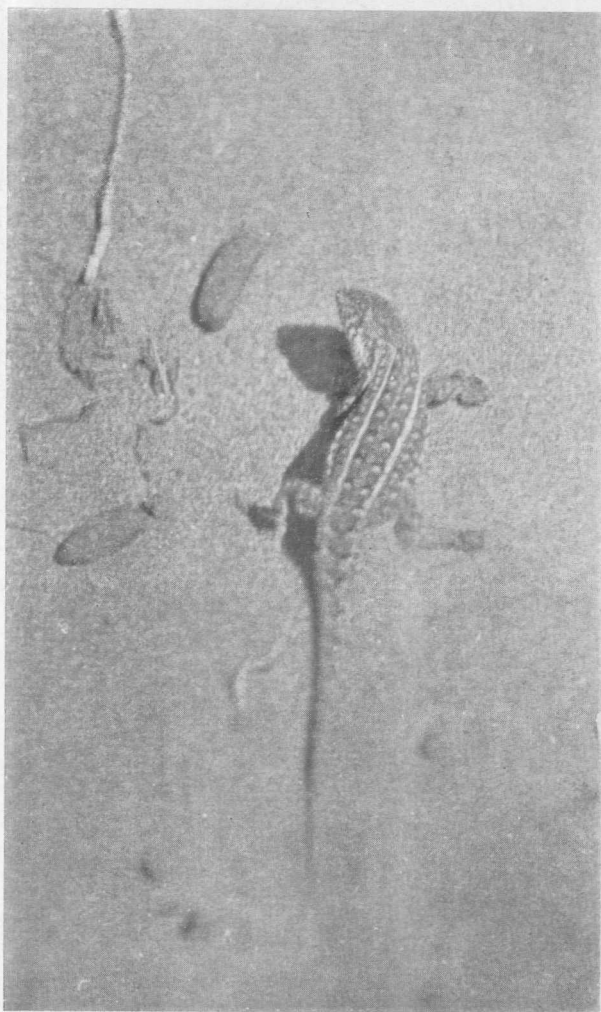
En esta última zona, a no más de una legua del riacho, cazamos los cuises que figuran en la lista, y que se movían entre las matas de pasto y de cardo ruso que quedaban entre las vizcacheras. Sus movimientos recuerdan los tan conocidos de *Cavia pamparum*, pero tienen algo de más furtivo, quizá por la diferencia de tamaño (por algo es *Microcavia*) y el aspecto más grácil. Entre las ramas de los piquillines se halló el hermoso *Neoxolmis rufiventris*.

El marra o liebre patagónica fué obsequiado por el señor Elfi; provenía de un sitio algo más al interior.

Alejándose por el camino, se encuentra el campo con piquillines y chañares, y aparece el curioso gallito (*Rhynocripta lanceolata*) que es tan típico de la región patagonense; allí sabemos que terminó el ambiente de la península de San Blas.



Trabajo preliminar para excavar una vizcachera



Lagartija (*Liolaemus wiegmanni*) en la entrada de una vizcachera



« El Reducto », anillo de médanos con cortaderas y juncos punzantes