

MINISTERIO DE EDUCACIÓN DE LA NACIÓN
UNIVERSIDAD NACIONAL DE LA PLATA
FACULTAD DE CIENCIAS NATURALES Y MUSEO
NOTAS DEL MUSEO

TOMO XIX

Zoología, N° 177

POROTERGUS ELLISI

UNA NUEVA ESPECIE DE GIMNÓTIDO DE LA ARGENTINA

(PISCES : GYMNOTOIDEI)

POR

ARMONÍA S. ALONSO DE ARÁMBURU

LA PLATA
REPÚBLICA ARGENTINA

—
1957

POROTERGUS ELLISI

UNA NUEVA ESPECIE DE GIMNÓTIDO DE LA ARGENTINA

(PISCES : GYMNOTOIDEI)

Por ARMONÍA S. ALONSO DE ARÁMBURU

Al practicar una revisión de los gimnótidos existentes en las colecciones del Museo de La Plata, donde hay alrededor de treinta y cinco ejemplares, he encontrado cuatro de ellos (uno con la región caudal mutilada) que a mi juicio corresponden a una nueva especie perteneciente al género *Porotergus* Ellis¹ y a la cual en homenaje a Max Maples Ellis, autor de la monografía más importante del grupo, he denominado : *Porotergus ellisi* nov. sp.

Familia **APTERONOTIDAE**

Género **POROTERGUS** Ellis

Porotergus Ellis, en Eigenmann, 1912, *Mem. Carnegie Mus.*, vol. V, pág. 440; Ellis, 1913, *Mem. Carnegie Mus.*, vol. VI, pág. 152; Eigenmann y Allen, 1942, *Fish. Western South America*, pág. 322; Fowler, 1951, *Arq. Zool. Est. São Paulo*, vol VI, pag. 427; Arámburu, 1954, *Com. de A. L. O. A.*, Bol. 1, pág. 2.

Tipo : *Porotergus gymnotus* Ellis.

Se caracteriza por la ausencia de escamas a lo largo del dorso, anterior al filamento dorsal; escamas a lo largo de la línea lateral, grandes; dientes en ambas quijadas. En otros aspectos muy semejante a otros géneros miembros de *Apteronotidae*.

¹ El género *Porotergus* Ellis aún no se había señalado para nuestra ictiofauna; la presencia del mismo se notificó en una Comunicación de A.L.O.A. (Asociación Limnológica y Oceanográfica Argentina), en reunión del 11 de septiembre de 1953.

Porotergus ellisi nov. sp.

(Fig. 1)

Diagnosis : Esta especie es muy afín con *Porotergus gymnotus* Ellis (fig. 2) de la cual se diferencia por la menor altura de la cabeza ; mayor diámetro del ojo ; mayor número de radios de la aleta anal ; mayor número de dientes en ambas quijadas y ano de posición más anterior. Las diferencias con las otras dos especies, *P. gimbeli* Ellis y *P. terminalis* Eigenmann y Allen, son más marcadas.

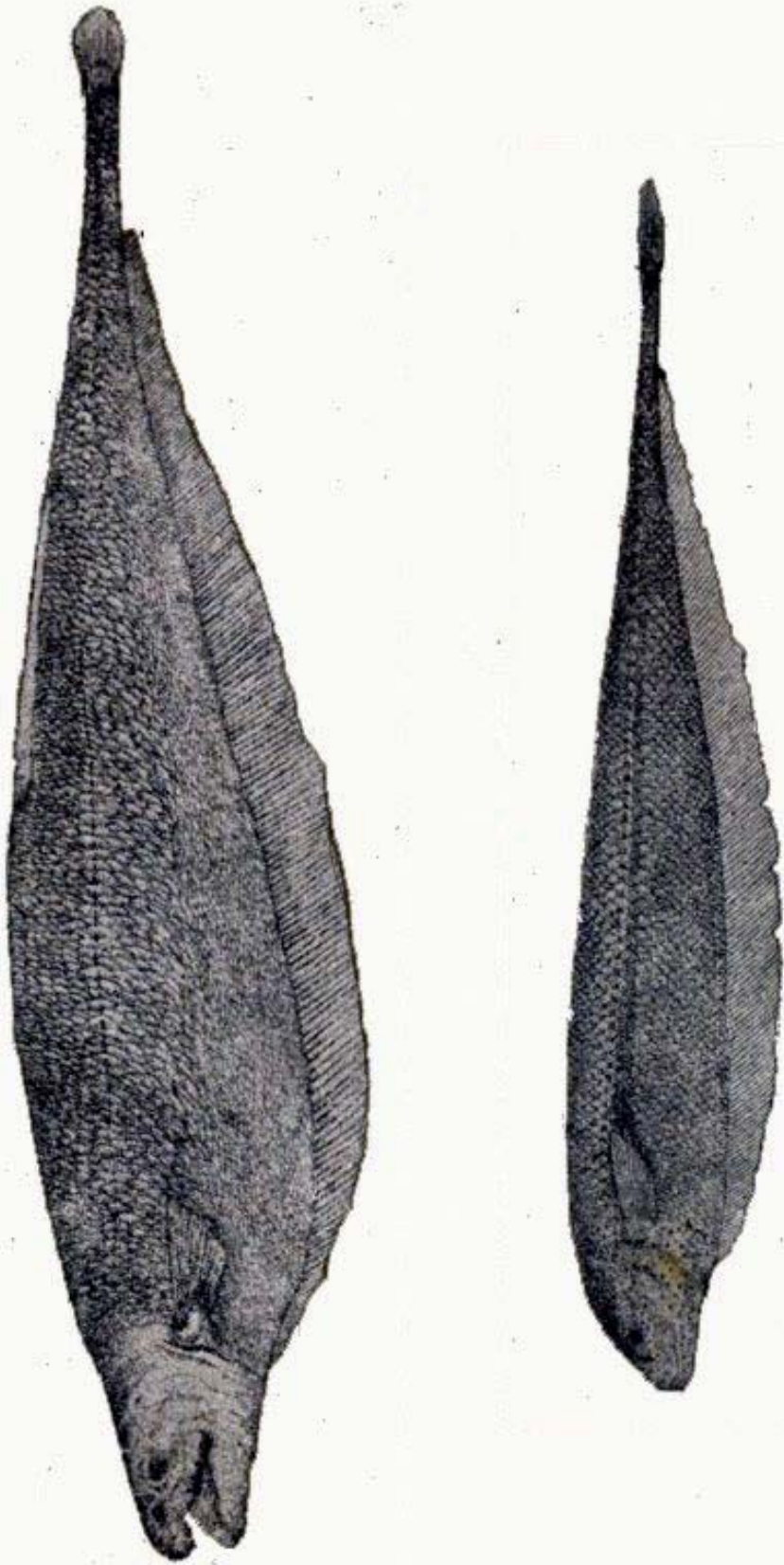
Holotipo : 1 ejemplar adulto, hembra, de 328 mm de longitud total y 313 mm de longitud hasta la base de la caudal ; registrado bajo el número 1-V-37-3 en la Sección Ictiología de la División Zoología Vertebrados de la Facultad de Ciencias Naturales y Museo de La Plata. Coleccionado en el río Paraná (en el Delta), San Pedro. Fecha : 25 de diciembre de 1936. Colector : Señor Alejandro Pallavicini.

Localidad tipo : San Pedro, provincia de Buenos Aires, sobre el río Paraná inferior (en el Delta).

Distribución geográfica : Conocida solamente del río Paraná en las localidades de : Posadas, Santa Fe y San Pedro.

Descripción del holotipo : Cabeza 6,44 en la longitud hasta el extremo de la aleta anal ; mayor altura de la cabeza (tomada en la región opercular) 7,25 en la longitud hasta la terminación de la anal ; cabeza en longitud cuerpo (base de caudal) 6,95 ; hocico en cabeza 2,81 ; interorbitario en cabeza 4,09 ; ojo en hocico 4,21 ; ojo en cabeza 11,84 ; aleta caudal en cabeza 3 ; altura cabeza en la región occipital 1,29 en su mayor altura (región opercular). Cuerpo delgado y comprimido ; perfil dorsal, desde el extremo del hocico hasta la región caudal, levemente convexo ; perfil ventral, desde el origen de la anal, ligeramente convexo ; perfil ventral de la región cefálica, casi recto.

Orificio anal, sobre la vertical trazada por el margen posterior del ojo. Aleta anal con 183 radios, se origina donde comienza el escamado, sobre la vertical trazada a más o menos una longitud



2
Figs. 1-2. — 1, *Porolepis effisi* nov. sp.; 2, *Porolepis gymnotus* Ellis (genotype)

del hocico desde el borde posterior del ojo. Esta aleta presenta en su base una vaina que se afina hacia la región caudal; dicha vaina, en su unión con el cuerpo presenta una hilera de hoyuelos semejantes a poros que alternan en su posición con la inserción de los radios.

Hocico grueso; boca grande; rictus recto, sobrepasa en un diámetro de ojo la inserción del ano; quijadas grandes, la inferior incluida en sus bordes laterales, a cada lado de la sínfisis presenta una prolongación carnosa, que se pliega o apoya sobre el borde lateral incluido.

Dientes cónicos, con sus extremos dirigidos hacia adentro, implantados en la quijada en dos hileras más o menos regulares, la interna con 8 ó 10 dientes. Los dientes de la quijada superior se implantan en dos parches ovales en número de 8 a 9 (fig. 3).

Escamas grandes en los flancos, sobretudo en la región circundante a la línea de poros, reduciéndose de tamaño hacia la región dorsal; escamas anteriores al apéndice dorsal, de contorno más redondeado y formando la línea desnuda (característica del género) por la falta de una escama de enlace entre las del lado derecho e izquierdo; escamas de la región ventral notoriamente más pequeñas, formando en su disposición un triángulo isósceles que encuentra su ángulo más agudo en la terminación de la aleta anal. Estas escamas, no son sólo más pequeñas sino también de implantación particular, ya que sus bordes libres son casi ventrales.

Sobre la línea lateral hay de 8 a 10 hileras de escamas, esta oscilación resulta de la irregularidad en la disposición de las mismas.

La coloración del ejemplar, conservado en formol al 5%, es de un castaño pálido casi uniforme, mostrando una intensificación del color en la región dorsal; la aleta pectoral es, dentro del mismo tono más oscura que el cuerpo, lo mismo ocurre en el borde distal de la aleta anal; la línea dorsal desnuda y el filamento son castaño oscuro; la caudal presenta en su base un punto o mancha oscura.

Caracteres lepidológicos. Las escamas observadas se han extraído de la zona típica; son escamas cicloides, delgadas, transparentes

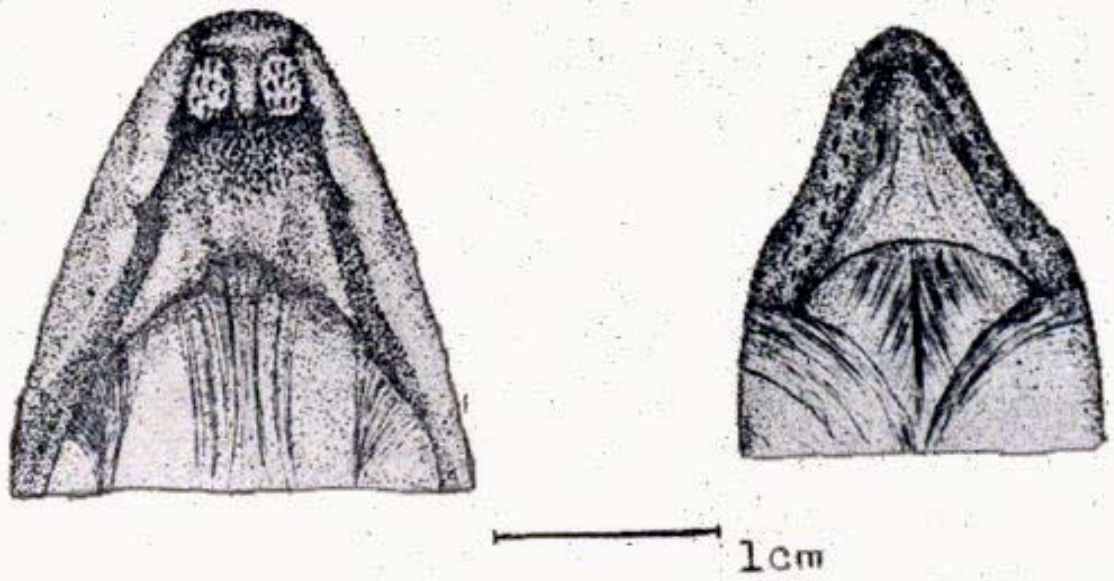


Fig. 3. — Disposicion y número de dientes de ambas quijadas
a, quijada superior; b, quijada inferior

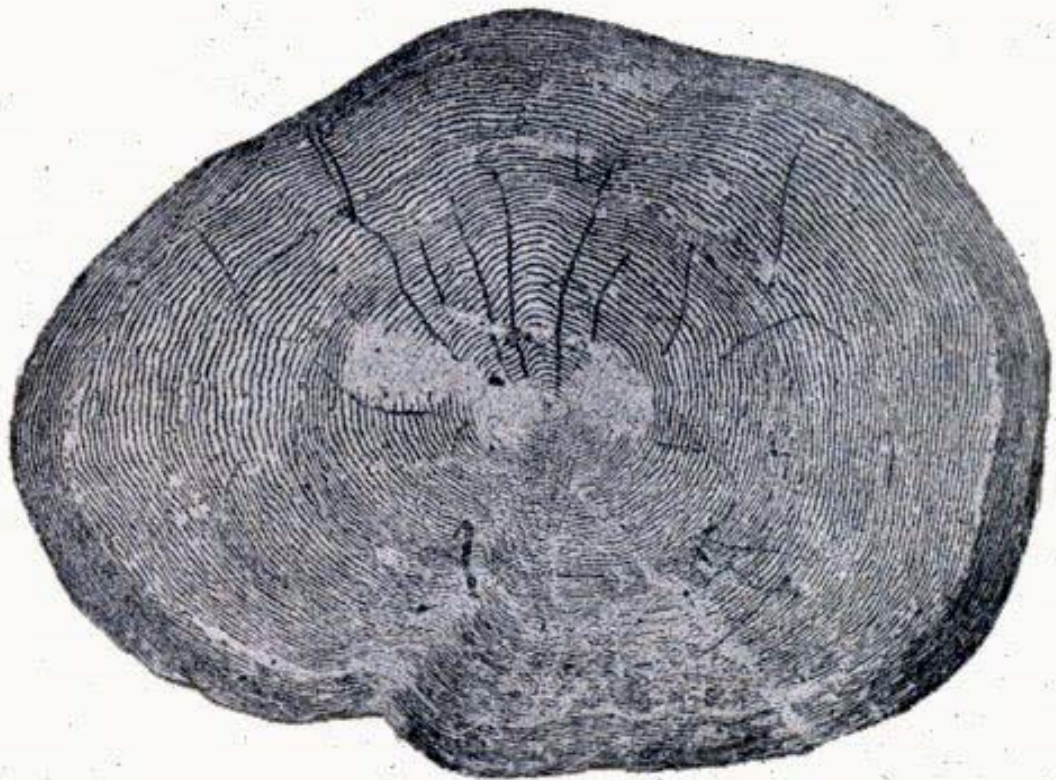


Fig. 4. — Escama de *Pseudotrypa ellisi* nov. sp. $\times 14$

y ovals; el diámetro transversal es mayor que el longitudinal. Hay tres anillos anuales bien marcados; llama la atención la proximidad de los círculos a partir del tercer anillo (fig. 4).

Materiales examinados: 1 ejemplar adulto, hembra, de 245 mm de longitud total y 232 mm de longitud hasta la base de la caudal; registrado bajo el número 1-III-46-23 obtenido en el río Paraná en la localidad de San Pedro. Coleccionado el 29 de enero de 1946 por el doctor Emiliano J. Mac Donagh. Por su aspecto, medidas proporcionales y coloración, este ejemplar es muy similar al holotipo, diferenciándose de éste por tener mayor número de radios en la anal.

1 ejemplar adulto, macho, de 232 mm de longitud total y 220 mm de longitud hasta la base de la caudal; registrado bajo el número 5-V-47-4 del río Paraná medio, en la localidad de Santa Fe, en la provincia del mismo nombre. Coleccionado por el doctor Raúl Ringuelet en diciembre de 1946. Este ejemplar tiene, comparándolo con el holotipo, la cabeza proporcionalmente más larga y más baja; menor número de radios en la aleta anal; su coloración es notoriamente más oscura.

1 ejemplar adulto, macho, con la región caudal mutilada por mordedura de palometa, según datos del colector. Registrado bajo el número 5-VI-35-34, obtenido en el río Paraná en la localidad de Posadas, provincia de Misiones por el doctor Emiliano J. Mac Donagh en febrero de 1935. Este ejemplar en sus caracteres generales es muy similar, especialmente en su coloración, al ejemplar de Santa Fe. La implantación del ano es más anterior que en el holotipo.

Observaciones: El ojo del holotipo es proporcionalmente más pequeño que en los otros ejemplares, haciéndose notar que su medición resulta dificultosa por la opacidad de la piel que lo recubre.

Para determinar el sexo de los ejemplares se efectuaron cortes histológicos de las gonadas de cada uno de ellos.

La caída de algunos dientes y el deterioro de la anal, en su porción terminal, hacen que el número de los mismos no sea exacto.

En el cuadro de las medidas proporcionales agregado se puede

tener una idea de las variaciones encontradas en los cuatro ejemplares de que se dispone.

Cuadro de medidas proporcionales de « *Perotergus ellisi* » nov. sp.

	1-V-37-3	1-III-46-23	5-V-47-4	5-VI-35-34
Longitud fin aleta anal.....	290	217,5	210	
Longitud base caudal.....	313	232	220	
Longitud total.....	328	245	232	
Cabeza en longitud fin anal.....	6,44	6,49	6,17	
Cabeza en longitud origen caudal.....	6,95	6,92	6,47	
Cabeza en longitud total.....	7,28	7,31	6,82	
Ojo en cabeza.....	11,84	11,16	11,33	12,42
Ojo en hocico.....	4,21	4,00	4,16	4,57
Alto cabeza (reg. occipital) en long. fin anal.....	9,35	8,83	9,54	
Caudal en cabeza.....	3,00	2,57	2,83	
Hocico en cabeza.....	2,81	2,79	2,72	2,71
Interorbital en cabeza.....	4,09	4,18	4,25	5,43
Alto cabeza (reg. occip.) en su mayor altura.....	1,29	1,22	1,21	
Mayor altura cabeza en longitud fin anal.....	7,25	7,25	7,50	
Radius anal.....	183	190-195	176	

BIBLIOGRAFIA

- EIGENMANN, G., 1912. *The Fresh-Water Fishes of British Guiana, Including a Study of the Ecological Cramping of Species, and the Relation of the Fauna of the Plateau to That of the Lowland*, en *Memoirs Carnegie Museum*, vol. V, págs. 1-578, láms. 1-III.
- EIGENMANN, G. y ALLEN, W., 1942. *Fishes of Western South America*, en *University of Kentucky*, págs. XV-1-494, láms. XXII, figs. 1-48, 1 mapa.
- ELLIS, M. M., 1913. *The Gymnotid Eels of Tropical America*, en *Memoirs Carnegie Museum*, vol. VI, n° 3, págs. 109-195, láms. XV-XXIII, figs. 1-33.